

広報

# はくば

Vol.369

6  
2007

平成19年6月18日 ●発行・白馬村役場 ●編集・広報編集委員会



5月29日(火)に白馬北小学校の5年生が青鬼の棚田に朝紫の苗を手植えました。児童たちは素足で田んぼに入り、泥にまみれながら田植えを楽しみました。秋の稲刈りが楽しみです。

## 主な内容

### 広報はくば

情報公開推進への取り組み……………	2	土砂災害警戒情報……………	8
白馬村財政報告⑩……………	3	白馬Alps花三昧……………	9
職員採用試験受験案内……………	4	各種検診を申し込まれた皆様へ……………	14
後期高齢者……………	5	保健ガイド……………	16

白馬の里にひと集い 暮らし健やか むらごと自然公園

人口：6月1日現在9,244人（前月比－9人）男4,598人、女4,646人、3,538世帯

# 情報公開推進への取り組み

## 情報公開制度

情報公開制度とは、白馬村が持っている文書や情報を、村民の皆さんの求めに応じて公開する制度のことです。

この情報公開制度推進では、大きく分けて「行政文書公開」と「行政文書等の情報提供」の2つがあります。

## 行政文書公開と情報提供

### 行政文書公開

行政文書の公開は、村民の皆さんからの公開請求を受けて村の機関が、行政処分として公開・非公開の決定を行う義務を負うこととなります。また、非公開（一部公開を含む）決定に対して不服がある場合には、請求者は不服申し立てをすることもできます。

### 行政文書等の情報提供

行政文書等の情報提供は、法的に義務付けられることなく、行政側から任意で積極的に情報を提供する様々な形態を言います。村民が行政全般に対する理解を深めるためには、村が分かりやすく豊富な情報を自らが進んで提供していくことが大きな役割を果たすこととなります。

## 情報公開制度の意義

白馬村では、平成12年3月に「白馬村情報公開条例」を制定し、情報公開を進めてまいりました。この条例では、村民が村政への理解と信頼を深めるための「知る権利」を具体的に保障しています。

第4次総合計画では、キーワードとして「住民と行政との協働」を推進することとしており、村民の村政への参加の促進と公正で透明な行政を確立するため、平成19年4月から「企画情報係」を配置し、更なる情報公開推進に努めています。

### (1) 公開の原則

村の保有する行政文書は、原則として公開とします。例外として公開できない行政文書は、できる限り明確・合理的な理由により保護が必要であるものに限るものとします。

### (2) プライバシーの保護

個人のプライバシーに関する情報は、最大限に保護します。

### (3) 利用しやすい制度

情報公開制度が有効に活用されるために分かりやすい制度とし、迅速かつ適切な対応に心掛けます。

### (4) 審査会制度

公開請求に対する非公開の決定について、公正な判断のできる「情報公開審査会」を設置しています。

## 情報公開制度の概要

### (1) 対象となる行政文書

- ① 職員が公務上作成し、又は取得した文書、図面、写真、電磁的記録物等
- ② 職員が組織的に用いているものとして、決裁等の手続きが終了して管理しているもの
- ③ 平成12年4月1日以降に作成又は取得したもの

### (2) 実施機関

- 村長、議会、教育委員会、選挙管理委員会、監査委員、農業委員会、固定資産評価委員会

### (3) 請求権者

- ① 村内に住所を有する者
- ② 村内に事務所又は事業所を有する個人、法人その他の団体
- ③ 村内に存する事務所又は事業所に勤務する者
- ④ 村内に存する学校に在学する者
- ⑤ その他他の村の行政に利害関係を有する者

### (4) 請求者の費用負担

#### ① 閲覧

ア 特にありません。

#### ② 写しの交付

ア 写しの作成費用については、1枚につき20円です。（白黒A4〜A3まで）

イ 写しの送付を必要とする場合に

ついては、郵便料金相当額（郵便切手）を用意してください。

### (5) 他の制度との調整

この条例は、他の法令等の規定に基づき、行政文書の閲覧、縦覧又は写しの交付の手続きが定められているものには適用しません。また、図書館等村の施設において、村民の利用に供することを目的として管理している行政文書についても適用しません。

## 行政文書等の情報提供の概要

### (1) 情報資料の提供

総合窓口及び総務課では、別表の「白馬村からのお知らせ情報資料」一覧表を提供していますので、資料が欲しい方は担当課までお気軽にお問い合わせ下さい。

なお、資料によってはコピーなどに時間を要する場合がありますので、事前に担当課までご連絡をいただければ幸いです。

### (2) 資料の費用負担

1. 広報等の各戸に配布する資料についての費用負担はありません。ただし、冊子等を定額料金としている場合がありますので、次頁の表をご覧ください。
2. 写しの費用については、1枚につき20円です。（白黒A4〜A3まで）
3. 写しを送付する請求があった場合

については、郵便料金相当額（郵便切手）を頂きます。



課(等)名	提供資料名	形態	渡す媒体	価格
総務課	政治倫理条例資産等報告書	紙	閲覧のみ可能	
	白馬村例規集	書籍	コピー	
	白馬村集中改革プラン	紙	コピー	
	予算書(一般会計・特別会計)十予算の概要	冊子	冊子	1,000円
	決算書(一般会計・特別会計)十主要成果説明書	冊子	冊子	1,000円
	白馬村第4次総合計画	冊子	冊子	無料
	白馬村統計資料	冊子	コピー	
	広報はくば	冊子	冊子	無料
	財政事情に関する公表資料	紙	コピー	無料
	白馬村役場温室効果ガス削減率先実行計画	紙	コピー	
	各種統計調査結果	電子データ	紙	
	実施計画	紙	コピー	
税務課	村税の概要	電子データ(総務課)	コピー	
	長野県地価調査書	冊子	コピー	
	地価公示価格	冊子	コピー	
住民課	国民健康保険制度の実態	紙	コピー	
	老人保健医療制度の実態	紙	コピー	
	可燃・不燃ごみの搬入方法	紙	コピー	
	粗大ごみの受け入れ方法	紙	コピー	
保健福祉課	介護保険事業計画	冊子	冊子	無料
	白馬村老人保健福祉計画	冊子	コピー	無料
	白馬村障害者福祉サービスガイド	電子データ及び紙	コピー	無料
	白馬村障害福祉計画	電子データ及び紙	コピー	無料
	白馬村次世代育成支援行動計画	電子データ	コピー	無料
建設課	白馬のまちづくりマスタープラン	冊子	閲覧	
	白馬村緑のマスタープラン	冊子	閲覧	
	村営住宅入居者心得(入居を可とした者)	紙	コピー	
	白馬村景観形成指導基準	冊子	コピー	
	環境保全と開発のきまり	冊子	コピー	
	まちづくり環境色彩計画	冊子	コピー	
	土砂災害警戒区域図	閲覧	コピー可	
	除雪路全図	閲覧		
観光農政課	商工業者への融資制度	紙	コピー	
	観光客入込数の推移	紙・電子データ	コピー	
	白馬村地域観光振興計画	紙・電子データ	コピー	
	白馬村水田農業ビジョン(毎年更新)	紙・電子データ	コピー	
	白馬農業振興地域整備計画	紙・電子データ	コピー	
	農業委員会台帳	紙	コピー	

課(等)名	提供資料名	形態	渡す媒体	価格
観光農政課	カドミウム含有土壌農地における農作物の作付けについての検討	紙	コピー	
	農業振興地域農用地区域台帳・農振区域図	紙	コピー	
	白馬村森林整備計画(H18~H27)	紙・電子データ	コピー	
	属地森林簿・林班図	紙	コピー	
	第9次鳥獣保護事業計画(H14~H19)	紙	コピー	
	特定鳥獣保護管理計画(ツキノワグマ・カモシカ・シカ・サル)	紙	コピー	
	ツキノワグマ出没・被害位置図	紙・電子データ	コピー	
	白馬村地籍調査事業実施区域図	紙	コピー	
スポーツ課	オリンピック施設利用者数の推移	電子データ	コピー	
上下水道課	飲料水浄水、原水水質検査結果	紙	コピー	
	下水道浄化センター放流水質	紙	コピー	
	水道料金一覧表	紙	コピー	無料
	公共下水道料金一覧表	紙	コピー	無料
	農業集落排水料金一覧表	紙	コピー	無料
	白馬村水道加入分担金表	紙	コピー	無料
	下水道排水設備工事資金融資あっせん及び利子補給制度	紙	コピー	無料
	合併処理浄化槽設置補助制度	紙	コピー	無料
	白馬村上下水道指定工事店組合一覧表	紙	コピー	無料
	排水設備指定工事店一覧表	紙	コピー	無料
教育委員会	白馬の歩み 村誌・自然環境編	冊子	冊子	5,500円
	白馬の歩み 村誌・社会環境編 上	冊子	冊子	5,500円
	白馬の歩み 村誌・社会環境編 下	冊子	冊子	5,500円
	白馬の歩み 村誌・観光・登山・スキー編	冊子	冊子	5,500円
	白馬の歩み 村誌・写真編	冊子	冊子	5,500円
	白馬の文化財 総合編	冊子	冊子	1,500円
	白馬村版レドデータブック	冊子	冊子・閲覧	1,000円
	白馬への旅 景観と文化財	冊子	閲覧	
	白馬村湿原調査報告書	冊子	閲覧	
	小中学校の児童・生徒数の推移	電子データ	コピー	
議会事務局	白馬村議会提出案件	紙	コピー	
	白馬村議会議事録	紙	コピー	
	政治倫理条例資産等報告書	紙	閲覧のみ可能	
	月例出納検査結果	紙	コピー	
	各常任委員会会議録	紙	コピー	
	議会運営委員会会議録	紙	コピー	
	特別委員会会議録	紙	コピー	

# 平成18年度 白馬村一般会計の決算状況速報

財政報告⑩

5月31日をもって平成18年度の会計を閉めました。今回は一般会計決算規模と決算収支の速報をお知らせします。速報値であり確定値ではありませんので、ご了承ください。

## ① 決算規模

平成18年度白馬村一般会計の決算規模は、

歳入 5,456,244千円

歳出 5,379,640千円 です。

しろま保育園建設という大型事業があったため、前年度に比較して歳入は約3億5千万円、歳出も約3億4千万円の増となりました。

## ② 決算収支

項目	平成18年度(千円)	平成17年度(千円)
実質収支	72,251	62,147
単年度収支	10,104	4,436
積立金取崩し額	0	83,000
実質単年度収支	10,325	▲78,333

18年度は家計でいうと貯金に当たる「財政調整基金」を崩すことなく決算できました。したがって、「実質単年度収支」も4年ぶりに黒字となります。

決算の詳細については、9月議会に報告後、広報はくば10月号に掲載します。

# 平成20年度採用 白馬村職員採用試験受験案内

平成20年度採用の白馬村職員採用試験を次のとおり行います。

## 1 試験の種類・採用予定人員・受験資格

採用区分	採用予定人員	受験資格
初級 一般行政	若干名	昭和58年4月2日から平成2年4月1日までに生まれた人で、白馬村に本人又は家族が住所を有する人
保健師	若干名	昭和43年4月2日から昭和62年4月1日までに生まれた人で、保健師の免許を有する人 (平成20年の春までに行われる国家試験により、当該免許を取得する見込みの人を含む。)
管理栄養士	若干名	昭和43年4月2日から昭和61年4月1日までに生まれた人で、管理栄養士の免許を有する人 (平成20年の春までに行われる国家試験により、当該免許を取得する見込みの人を含む。)

欠格事項等

次のいずれかに該当する者は、受験できません。

- (1) 日本の国籍を有しない者
- (2) 地方公務員法第16条に規定する次の欠格条項に該当する者
  - ア 成年被後見人又は被保佐人
  - イ 禁錮以上の刑に処せられ、その執行を終るまで又はその執行を受けることがなくなるまでの者
  - ウ 公務員として懲戒免職の処分を受け、その処分の日から2年を経過しない人
  - エ 日本国憲法施行の日以降において、日本国憲法又はその下に成立した政府を暴力で破壊することを主張する政党その他の団体を結成し、又はこれに加入した者

## 2 試験の日時及び場所

第1次試験	9月16日(日)	場所：白馬村役場
第2次試験	10月中下旬	場所：白馬村役場

## 3 試験の方法及び内容

### (1) 第1次試験

#### ■一般行政

初級教養試験・職場対人適応性検査・一般性格検査

#### ■保健師・管理栄養士

専門試験・職場対人適応性検査・一般性格検査

### (2) 第2次試験(1次試験合格者)

作文試験・面接試験

## 4 受験手続き

### (1) 申込み

『白馬村職員採用試験申込書』(履歴書を兼ねる)を、役場総務課で受け取るか又は白馬村ホームページよりダウンロードし、所定事項を漏れなく記入(押印・写真添付)し、受付期間内に総務課へ持参するか郵送してください。

※ 郵送の場合は、封筒の表に「採用試験申込書在中」と記載してください。

### (2) 受付

平成19年7月20日(金)～8月14日(火)

- ① 受付時間は、平日の午前8時30分～午後5時まで
- ② 郵送の場合は、8月14日までの消印のあるものまで受け付けます。  
※ 受験票は、受験資格を確認し受付期間終了後に本人宛郵送しますので、正確な住所を記入してください。

## 5 合格発表

第1次試験合格発表は10月上旬、第2次試験合格発表は11月上旬を予定しています。

## 6 合格から採用まで

合格者は、採用候補者名簿に登載したうえ、その中から採用者を決定します。尚、採用候補者名簿の有効期間は、原則として名簿確定の日から1年とします。

## 7 ホームページへの掲載

職員採用試験の案内は、白馬村ホームページに掲載されています。 <http://gyosei.vill.hakuba.nagano.jp>

## 8 お問い合わせ

総務課総務係人事担当まで Tel 72-5000 内線122

Eメール [somu@vill.hakuba.nagano.jp](mailto:somu@vill.hakuba.nagano.jp)

# 平成20年4月から高齢者の独立した医療制度が始まります。

## — 後期高齢者医療制度 —

「後期高齢者医療制度」とは、国のすすめる『医療制度改革』のひとつで、老人医療費を中心に、国民全体の医療費が増え続けているなか、世代間の負担が問題になっていると言われています。

このため、新しい高齢者の医療制度を創り、世代間の負担を明確にし、公平で分かりやすくしていくための新たな制度です。

平成20年4月から、75歳以上の方については、現在の「老人保健制度」の対象から「後期高齢者医療制度」という新しい医療制度に変更になります。

### 対象となる方・対象となるとき

#### ○対象となる方

広域連合の区域内である市町村にお住まいの75歳以上の方、65歳以上で一定以上の障害がある方が被保険者となります。

#### ○対象となるとき

75歳になったとき（誕生日の当日から）、75歳以上の方が区域内の市町村に転入してきたときに資格を得ることになります。

健康保険組合や共済組合などに加入している方や、その被扶養者となっている方も移行（加入）していただけます。

制度の変更に伴っては、特に手続きの必要はありません。ただし、転入、転出や転居といった住民票などに異動があるとき、或いは、保険証を無くしてしまったときなどは、今までどおり役場で手続きをしていただけます。

### 給付は老人保健と変わりません

お医者さんにかかるときの窓口負担は、老人保健と変わらず、原則、一般の方は1割負担が継続されます。現役並みの所得がある方は3割負担です。

入院時食事療養費の支給、高額療養費の支給、訪問看護療養費の支給、移送費の支給など、申請をして認められると、いろいろな給付を同様に受けることができます。

### 運営の主体は広域連合が担当

長野県内81のすべての市町村が加入する「長野県後期高齢者医療広域連合」が平成19年3月23日

に設立され、「後期高齢者医療制度」を運営する「保険者」となり、保険料の決定や、医療を受けたときの給付など、運営の主体を担当します。

村は、保険料の徴収、申請や届け出の受付や、保険証の引渡しなど、「窓口業務」を担当します。

### 75歳以上の方が後期高齢者

65歳以上の方を「高齢者」と呼んでいます。75歳を境として、65歳から74歳までの方は“まへのきかん”ということから「前期“ぜんき”高齢者」と呼ばれています。

これに対して、75歳以上の方は“うしろのきかん”ということから「後期“こうき”高齢者」と呼ばれています。

### 保険料1割、支援金約4割、公費 約5割で運営

所得などに応じて決められた「保険料」を、被保険者全員が負担することになります。原則として、支給される年金から天引き（特別徴収）します。社会保険などの被扶養者の方も保険料を納めます。

公費（国、県、市町村）が約5割を負担、現役世代からの支援（若年者の保険料）が約4割を負担し、残りの1割を高齢者の皆さんから保険料として納めていただきます。

この保険料は、県ごとに一律の保険料率が設定され、所得に応じて一人ひとりの金額は異なりますが、原則として年金から天引きされることとなります。所得の状況などに応じて「軽減措置」も考慮される予定です。

保険料については、後期高齢者医療広域連合議会において決定されます。

### 独自の保険証を1人に1枚交付

被保険者全員に後期高齢者医療制度「独自の保険証」が、1人に1枚交付されます。

老人保健制度では「保険証と老人保健受給者証」の両方を見せていましたが、この制度では「保険証」だけを見せれば、受診できるようになります。また、保険証はカード型で小さくなりますので、大切に取り扱いましょう。

長野県後期高齢者医療広域連合ホームページ  
<http://www.koukikourei-nagano.jp/>

## 下水道に油等を流さないで

### グリース阻集器の設置と適正な管理をしましょう。

飲食や料理を行なっている事業主の皆さんの厨房付近には、グリース阻集器（グリーストラップ）が設置されています。これは、調理場等からの排水に含まれる油脂類を抑留、冷却、凝固させて除去し排水管内に流入して管が閉塞するのを防止するためのものです。

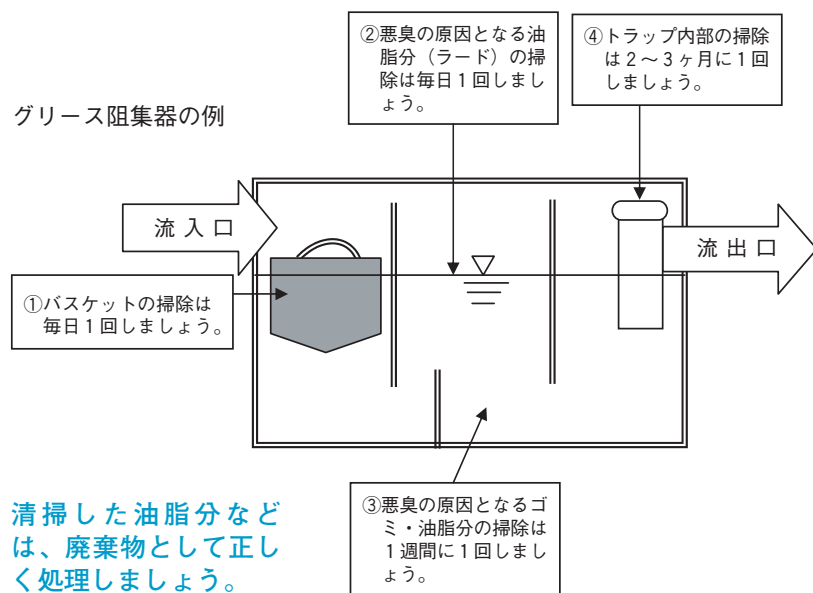
グリース阻集器を清掃しないと悪臭の発生や排水管に油等が流れ込むと内部に付着し、排水管がつまり溢れることもあります。また、汚水ポンプのあるところは、故障につながります。

#### ○グリース阻集器の保守管理は次のように行なってください。

- ① バスケットの掃除は毎日1回しましょう。
- ② 悪臭の原因となる油脂分（ラード）の掃除は毎日1回しましょう。
- ③ 悪臭の原因となるゴミ・油脂分の清掃は1週間に1回しましょう。
- ④ トラップ内の清掃は2〜3ヶ月に1回しましょう。

※清掃口キャップを忘  
れずに元の位置へ  
\*お問い合わせ  
役場 上下水道課  
住民課

グリース阻集器の例



## 山麓清掃センター 夏期特別受け入れ

白馬山麓清掃センターでは、夏の観光シーズンに伴う夏期の特別受け入れを7月16日（月）〜8月12日（日）までの期間とし、土日も休まず受け入れを行います。受入時間は、通常どおり午前9時から午後4時までです。

\*ホームページにも詳しい情報を掲載していますのでご覧ください。  
<http://www4.ocn.ne.jp/~sanroku/>

## STOP! 不正改造

6月は不正改造車を排除する運動の教科月間です。

安眠妨害となる爆音を轟かせる車、運転者の顔が見えない着色フィルムを貼付した車、過積載をするため荷台側壁を高くしたダンプ車などが不正改造車の例です。このような自動車を無くすため、皆様の協力をお願いします。

\*お問い合わせ  
長野運輸支局 検査・整備・保安部門  
TEL 026-243-5525



## 消費者行政だより

身に覚えのない架空請求や悪質な訪問販売、電話による勧誘などが後を絶たず、手口も巧妙になってきています。身に覚えのないものは無視し、連絡しないようにして下さい。心配な場合はお早めに役場総務課か松本消費生活センターにお問い合わせください。

ここで、悪質商法などを防ぐための五か条を再認識してみます。

- 一 知らない時ははっきり断る
- 二 うまい話はまず疑う
- 三 印かん・通帳は渡さない
- 四 一人で決めず家族・知人に相談する
- 五 みだりに財産の内容を教えない

いざ自分の身に起きるとびつくりしてしまいますが、日頃からこのことを心のどこかにとめておいていただければ良いと思います。

\*消費者問題等の  
お問い合わせ・ご相談は：  
白馬村役場総務課

TEL 72-5000  
(内線120)

松本消費生活センター  
TEL 026-335-1556



# 平成19年度 犬・猫の繁殖制限 (パースコントロール) 普及啓発事業について

動物の飼主には適切な飼養についての責任があり、自覚が求められています。動物の繁殖を希望しない場合には、不妊手術、去勢手術など繁殖制限の措置をとることもその1つです。不用意に繁殖を行い、適切な飼養ができる頭数

を超えた場合、不幸な犬又は猫が増える結果になってしまいます。

このような事態を未然に防止するため、不妊・去勢手術の普及を目的として、今年度も繁殖制限普及啓発事業が実施されます。

1. 補助対象頭数 4頭(先着順とします)

2. 助成金額 オス・メスとも 1頭につき 3,000円

### 3. 補助対象者の条件

- ①白馬村に在住する犬又は猫の飼主
- ②平成19年4月1日から平成19年12月31日までに不妊・去勢手術可能な方又は手術をした方
- ③下記5の大町市、北安曇郡内で開業している獣医師によって手術を行うこと
- ④1世帯につき1頭
- ⑤犬は登録及び狂犬病予防注射が済んでいること
- ⑥永久的な不妊・去勢手術であること
- ⑦生後6ヶ月以上5歳以下の犬又は猫

### 4. 受付期間及び受付方法

- ①受付期間：平成19年7月2日(月) 8:30～(先着順で、4頭になり次第終了)
- ②受付場所：役場住民課環境衛生係の窓口(電話での受付は行いません)
- ③受付方法：窓口の受付名簿に氏名等を記入し、「犬・猫の繁殖制限(パースコントロール)普及啓発補助事業申請書」を受け取り、必要事項を記入し、下記5の何れかの動物病院に提出していただきます

### 5. 手術可能な動物病院

- ・あづみ動物病院 大町市大字常盤4729-5 TEL 22-7590
- ・大町ペット病院 大町市大字大町3423-1 TEL 22-1550
- ・松沢動物病院 白馬村大字北城5944 TEL 72-2660
- ・横澤動物医院 大町市大字大町4868-2 TEL 22-0236

### 6. お問い合わせ

- ・白馬村役場住民課 TEL 72-5000(164)
- ・長野県動物愛護会大北支部事務局(大町保健所内) TEL 23-6528

最近、道路端に犬の糞が多く残されています。飼主の方はマナーを守ると共に、糞を持ち帰ってください。

求人情報をお知らせください

大北地域を活性化するには、大勢の人が地元企業に就職し、この地域に定着してもらう必要があります。

そのためには、地域の事業所からの求人増加させ、仕事を探している皆さんにこの地域で就職活動をしていただくことが重要です。

事業主の皆さんには、2007年問題による定年退職者の増加や後継者の育成など、ぜひ従業員の補充を考えていただくようお願いいたします。そして1人でも求人がある場合は、大町公共職業安定所(ハローワーク)へご連絡をお願いします。連絡をいただければ、職員が事業所を訪問し手続を取らせていただきます。

なお、公開せずに求人を行うことも可能ですので、ぜひ大町公共職業安定所へお問い合わせをいただくようお願いいたします。

\*大町公共職業安定所  
(ハローワーク大町) 求人係  
TEL 026112210340

○来春卒業予定の新規学卒者の求人のご提出につきましても宜しく願います。

# 土砂災害警戒情報

平成19年6月より長野県と長野地方気象台が共同して新たに「土砂災害警戒情報」を  
発表します。大雨警報発表後も雨が降り続き、土砂災害の発生する恐れが非常に高まっ  
たときに発表となります。

発表は市町村ごとに行われ、土砂災害警戒情報が発表されたときは、いつ土砂災害が  
起きてもおかしくない非常に危険な状態です。ご自宅の裏が崖になっている世帯など  
は、早急に避難を考えましょう。

土砂災害警戒情報は、市町村長が避難勧告等を発令するときの判断材料および住民の  
皆さんの避難準備、自主避難の判断材料となることを目的としています。

土砂災害が発生する前には、様々な前兆現象が見られます。  
何かおかしいと感じたら、直ちに避難を考えましょう。

長野県砂防課では、インターネットの「砂防情報ステーション」で、危険箇所や災害  
発生の危険度を表した最新情報を提供しています。ぜひ降雨時には参考としてください。

URL:<http://133.105.11.45/index.html>

\*お問い合わせ 長野県土木部砂防課 TEL 026-235-7316

長野地方気象台防災業務課 TEL 026-232-3773



## 白馬村特産品紹介シート

### 特産品名 白馬そば饅頭



#### 生産者の声

知る人ぞ知るロングセラー、しっとりとした皮に  
こしあんがぴったりです。白馬産の地粉そばを  
100%使用。

出身地 白馬村  
性 格 甘えん坊  
種 類 まんじゅう

販売価格 6個入：420円  
10個入：735円  
15個入：1050円

企 画 財団法人 白馬村振興公社  
販 売 者 財団法人 白馬村振興公社  
販 売 店 白馬土産品組合加盟店 他  
地場産生産者 そば生産組合

お問い合わせ先 道の駅白馬  
TEL 0261-75-3880  
FAX 0261-75-3810



白馬の夏 花のフェスティバル

# 白馬 Alps<sup>2007</sup>花三昧

7/1(Sun) ▶ 8/31(Fri)

花の名山、白馬。

季節の精が、彩の風が、

あなたの心を潤します。

北アルプスの風を感じながら

花々と出会い、美しい季節に酔いしれる

「白馬 Alps 花三昧」。

秀峰に咲き満ちる気品の高山植物、

雪渓や沢、水辺で見つける清楚な山野草、

のどかな田園や里山で見かける

素朴な草花など、

その多彩な表情は見るものを

飽きさせません。

「白馬村がそのまま植物園」を

メッセージに、登山、トレッキング、

趣味の体験プログラムも数多く

ご用意して全国の皆様に贈る2007年。

わが国を代表する「花の名山」にふさわ

しく、今年も白馬は「ようこそその花束」

で皆様を、華やかに迎えします。



## 五竜アルプス山野草園

テレキャビンに乗って約8分の空中散歩で標高1,515mのアルプス平へ。3ヘクタールの広大な面積に150種類50万株の花々が咲き、高山植物の女王コマクサも群生しています。アルプス展望リフトで「アルプス平自然遊歩道」や「小遠見山」まで足を伸ばせば、アルプストレッキングも楽しめます。山麓のエスカラプラザ内のギャラリーや体験も注目！

■五竜会場インフォメーション  
TEL.0261-71-8787  
営業時間/8:00~16:00



## 八方尾根自然研究路

長野県の天然記念物に指定され、数百種に及ぶ高山植物の宝庫として名高い八方尾根自然研究路。「ゴンドラリフトアダム」「アルペンクワドリフト」を降りて黒菱平から八方池までの約7kmの登山道には、数多くの高山植物が可憐に咲き誇り、出迎えてくれます。足元だけでなく、登山道から眺める白馬三山の眺望も圧巻です。カメラやスケッチブックを片手にゆっくりと歩いてみたい会場です。

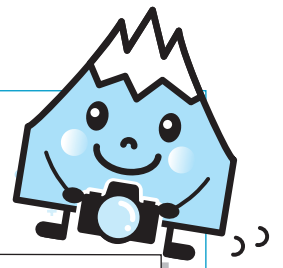
■八方会場インフォメーション  
TEL.0261-71-1187  
営業時間/8:00~16:00



## 白馬いわたけゆりの園

15,000坪にも及ぶ広大な敷地にまるで絵の具を散らしたように50余種50万株のゆりの花が神々しく咲き誇ります。純白色・黄金色・紅色…ゆりの園を演出する多彩なゆりの彩りは心身の癒しを誘い、優しく甘い香りはアロマテラピーにも良いと云われています。7月から8月にかけて一斉に花開く、全長2kmにわたるゆりの絨毯は観る人を圧倒します。開園期間：7月14日(土)~8月31日(金) ※ゆりの見頃などは、お問い合わせください。

■白馬いわたけゆりの園  
TEL.0261-72-2474



### 白馬岳山開き

今年で第41回となる貞逸際は5月26日(土)に猿倉駐車場で開催され、夏山の安全を祈願する神事が行われました。祈願祭後のトレッキングには約130名が参加し、

残雪の谷間に咲く高山植物を観察しながら大雪渓までの道を楽しみました。



今回は、白馬村の介護予防事業のひとつ、「まめった講座」をご紹介します。

## 白馬村地域包括支援センターだより

「まめった講座」は、体力の低下や活動量が低下した方々に対し、トレーニングマシンを使用しながら軽運動を行っていただき、運動機能の低下を予防するための講座です。

先月号で紹介した生活チェックリストを実施して、運動機能の部分にチェックが多かった方にお勧めです。

**対象者** 65歳以上の高齢者 定員10名  
(特定高齢者の方が優先です)

※ 特定高齢者とは生活機能の著しい低下がみられ、介護状態になるおそれの高い方。

**日時** 金曜日の午後1時～2時30分  
1コース3ヶ月(12回)

**場所** 白馬メディア内・ウェルネス神城

**参加費** 1回500円・送迎あり

**内容** マシントレーニング・体操・ボールなどを使った軽運動

※お口の機能低下や低栄養の心配がある方は、歯科衛生士・栄養士による個別相談が受けられます。

\*サービス利用についてのお問合せは、白馬村地域包括支援センターまで。

直通電話 7216667

地域包括支援センターは、高齢者の皆様の介護・介護予防・権利擁護等のご相談に応じます。秘密は厳守いたしますので、お気軽にご相談ください。



# カメラスポット



## 青鬼五月祭り

毎年恒例の青鬼五月祭りが5月27日(日)に開催され、棚田百選に選定されている青鬼の田に朝紫の苗を手植えました。田植え後にはお善鬼の館にて紫米のおにぎりや筍汁を味わいながら、今年の豊作を祈りました。



## 水防訓練

白馬村消防団は5月18日(金)に水防訓練を行いました。梅雨時期を前に、大雨による河川の決壊や土砂災害に備えるために毎年実施されているもので、水防に関する講義を受けた後、ロープワークなど実技を行いました。



## ふるさとの森づくり

5月26日(土)に白馬中学校にコデマリやサクラなど約7000本の苗木が植樹されました。これは財団法人H I O K I 奨学・緑化基金の助成を受け行われたもので、生徒や保護者、地域住民などのボランティア約500人が参加しました。多くの方のご参加、誠にありがとうございました。



## 南小河津町訪問

5月16日、17日の2日間、白馬南小学校の6年生28人が姉妹都市である静岡県河津町へ訪問し、河津東小学校の5・6年生と交流を深めました。

到着するや、早速水着に着替え海辺での交流会が始まり、蟹やウツボを捕まえたり、岸から海へ勢いよく飛び込んだり、久々の再開もすぐに打解けて一緒に遊びました。

よく飛び込んだり、久々の再開もすぐに打解けて一緒に遊びました。

また、漁の解禁日ということもあり、地元の方々が採れたてのサザエやアワビをご馳走してくれました。体一杯河津町を満喫した交流会でした。



# 長野県政 出前講座

長野県では、県職員が皆さまの地域にお伺いし、施策の説明や意見交換をする「長野県政 出前講座」を行っています。

県政の様々な分野から、県が重点的に取り組んでいるもの、医療・福祉・環境など暮らしに密着したものなど、県民の皆さまに関係の深いテーマをご用意しました。

県内は、いつでもどこでも、昼夜休日を問わず県職員が皆様のもとにお伺いしてご説明します。皆さまのご注文をお待ちしています。

- ・時間は概ね2時間程度ですが、皆さまの希望に合わせて調整します
- ・129のテーマからお好きなテーマをお選びください。
- ・お聞きしたご意見・アンケート等を今後の県政に活かします。
- ・職員派遣や資料作成等の費用はかかりませんが、会場設営経費や有料資料を使用する場合の代金はご注文者様の負担となります。
- ・概ね20名程度のグループ（自治会・企業・NPO等の団体）でお申し込みください。
- ・希望日の1か月前までに「注文書」を郵送・FAX・メールにて提出してください。

テーマ一覧・注文書様式など詳しい情報は長野県のホームページ <http://www.pref.nagano.jp/soumu/koho/denae/kagamih.htm> をご覧ください。

\*お問い合わせ  
長野県総務部広報課 TEL 026-235-7110

## 信州産の木材で 住まいづくりの夢を かなえてみませんか？

近年、地球温暖化防止や循環型社会の構築などが話題となっていますが、これに貢献できるのが地域の豊かな森林資源です。この森林で育った信州の木材を、私たちの暮らしの中で有効に活用するとともに、森林を豊に育む取り組みの一環として、県では「信州ふるさと住まい助成金」（住宅新築・購入には50万円、リフォームには25万円）を交付します。（25棟を予定）

制度の詳細については、北安曇地方事務所商工観光建築課（23-6524）または林務課普及林産係（23-6522）までお問い合わせください。



## 「悩んでいないで相談してみよう」 過重労働・賃金不払残業 解消フリーダイヤル

職場における賃金不払残業（一般的にサービス残業といわれています）は、長時間労働の温床ともなり、また、長時間にわたる過重な労働は労働者の健康を害し生命への危険をもたらす要因ともなります。

こうしたことから、時間外労働の削減などにより労働者が職業生活とともに家庭生活に充てる時間を確保し、働き過ぎにならないよう労働者の健康に配慮するなど「仕事と生活の調和」のとれた働き方の実現が求められています。

長野労働局では、過重労働や賃金不払残業に関する悩み・疑問を持っている事業主・労働者やその家族等からフリーダイヤルによる相談を受け付け助言しますので、お気軽にお電話ください。

**受付日時** 平成19年6月30日  
午前9時～午後5時  
**電話番号** 0120-897-933  
右記日時以外は大町労働基準監督署（TEL 22-2001）へご相談ください。

## 村長への意見・提言を募集しております

村づくりに対する皆様のご意見をお寄せください。24時間皆さんの声を受け付けています。

村長室直通FAX  
0261-72-4899

役場FAX  
0261-72-7001

白馬村公式ホームページから  
<http://gyosei.vill.hakuba.nagano.jp/somu/soncyo/form.html>

## 庭木・庭園管理講習会の 受講生を募集しています

北アルプス広域シルバー人材センター  
では、庭木・庭園管理講習会を開催しま  
す。

**講習期間** 平成19年7月30日(月)～  
8月3日(金)の5日間

**講習時間** 午前8時～正午の1日4時間

**講習場所** 1・2日目の講義はシルバー  
人材センター会議室、3日目  
以降の剪定実習は後日連絡

**対象者** 大北地域在住で57歳以上の方

**講習内容** 樹木の種類と性質、剪定と整  
枝の基礎知識、安全教育、病  
害虫の種類と駆除、施肥、剪  
定実習、樹木の冬囲い、造園  
全般等

**募集定員** 20名(希望者多数の場合抽選)

**受講料** 無料

**申込期間** 6月15日(金)～6月29日(金)

**申込場所** 北アルプス広域シルバー人材  
センター本所へ電話申込

**持ち物** 筆記用具・植木ハサミ

\*お申し込み・お問い合わせ

北アルプス広域シルバー人材センター

TEL 22-2445

## 平成19年度調理師試験・ 製菓衛生師試験について

平成19年度の調理師試験及び製菓衛生  
師試験が次のとおり実施されます。

### ○願書受付

**日 時** 平成19年7月17日～19日

**場 所** 9時～正午・13時～17時  
大町合同庁舎3階  
301号会議室

### ○試験

**日 時** 平成19年9月13日(木)

**受 付** 12時～12時30分

**説 明** 12時30分～13時

### ○注意事項

日本国内の外国人学校及び外国の学校  
を卒業した場合は、厚生労働大臣の認定  
が必要となる場合がありますので、早め  
に最寄りの保健所に相談して下さい。

詳しくは、大町保健所食品・生活衛生

課 (TEL 0261-2316528 直

通)までお問い合わせいただくか、

長野県ホームページ  
<http://www.pref.nagano.jp/mokuteki/nyugaku/nyugaku.htm#44>をご覧ください。

## 平成19年度 自衛官等募集案内

防衛省では、下記の予定で特別職国家公務員「自衛官等」の受付  
及び試験を実施します。

試験種目		応募資格	受付期間	試験日
2等陸・海・空士	男子	18歳以上 27歳未満	年間を通じて受付	6月16日、7月14日、 9月2日、9月15日、 9月16日、9月29日
	女子		8月1日～9月7日	9月24日
一般曹候補生	男女	18歳以上 27歳未満	8月1日～9月7日	1次：9月17日 2次：10月5日～12日
看護学生	男女	高卒(見込含) 24歳未満	9月8日～9月28日	1次：10月14日 2次：11月17日～18日
航空学生	男女	高卒(見込含) 21歳未満	8月1日～9月7日	1次：9月22日 2次：10月13日～18日 3次：11月11日～12月7日
	一般	男女	高卒(見込含) 21歳未満	1次：11月10日～11日 2次：12月11日～14日
防衛大学校学生	推薦	男女	9月5日～9月7日	9月23日～24日
防衛医科大学校学生	男女	高卒(見込含) 21歳未満	9月7日～9月28日	1次：11月3日～4日 2次：12月5日～7日
自衛隊生徒(陸)	男女	中卒(見込含) 17歳未満	11月1日～20年1月8日	1次：20年1月12日 2次：20年1月25日～28日

詳しくは自衛隊長野地方協力本部のホームページ  
(<http://www.mod.go.jp/pco/nagano/>)をご覧ください。

\*お問い合わせ

自衛隊長野地方協力本部松本地域事務所・広報センター「信濃」

TEL 0263-3612787

# 平成19年度各種検診を申し込まれた皆様へ

今年度は、基本健診及び各種癌検診等（胸部レントゲン・胃癌・大腸癌・前立腺癌・肝炎）を1日で全部受ける事が可能になりました。

※問診票を受け取ったら、すぐに住所・氏名等と申し込まれた受診科目・同封物をご確認ください。各種問診票は、わかる範囲でご記入頂き、検診会場にお持ちください。

## 【送付物について】

- 基本健診・胃癌・大腸癌検診の問診票（兼検診票）は、共通の1冊になっております。
- 基本健診希望者には、
  - ①尿容器 ②65才以上の方には生活機能問診票
- 胃癌検診希望者には、
  - ①胃説明書
- 大腸癌検診希望者には、
  - ①緑色のビニール袋に入った便容器（2日分）
- 胸部レントゲン希望者には、
  - ①専用問診票（兼検診票）
- 肝炎・前立腺癌については、対象年齢の方に問診票を送付しましたので、希望者は、当日ご持参ください。

## 【お知らせ】

- ①検診をキャンセルされる方は、必ず同封物（尿容器・便容器等）をご返却ください。
- ②大腸癌の採便は原則2日分ですが、無理な場合は1日分でも受け付けております。
- ③胃癌検診受診者は、午前中の検診にお越しください。午後は実施致しません。

平成19年度各種検診の申し込みは終了しております。尚、転入者におきましては申し込みを受け付けますので、保健福祉課までご連絡ください。

## 【検診料金】

検診名	費用	備 考
基本検査	1500円	血圧・検尿・肥満度・血液検査・身体測定等を行います。
眼底検査	500円	血管の動脈硬化性の変化や眼疾患をチェックしています。
心電図検査	500円	心臓の働きが正常か否かをチェックしています。
肝炎検査	500円	基本健診時の採血で調べます。対象40歳（国の方針）
前立腺検査	1800円	基本健診時の採血で調べます。
胃癌検査	1500円	前日の夕食は午後8時迄には済ませ飲食物は一切とらない。
大腸癌検査	500円	採便した容器は、冷暗室に保存してください。
胸部レントゲン	300円	結核・肺癌の検査を兼ねて実施しています。
喀痰検査	500円	対象は、喫煙指数が600以上（1日の本数×喫煙年数）

★検診会場順路：胸部レントゲン⇒総合受付⇒大腸癌検診⇒基本関連⇒胃癌検診



## 平成19年度検診会場および日程のご案内

### ○基本・胃・大腸・胸部レントゲン・肝炎・前立腺癌検診の日程

午前は、胃検診受診希望者が対象で、基本・大腸・胸部レントゲン・肝炎・前立腺も同時に実施します。  
 午後は、胃検診は実施致しませんのでご注意ください。

日 程	会 場	受付時間	指定地区
6月25日(月)	農業体験実習館	6:45~10:00	内山・佐野・沢渡・飯森の胃検診受診希望者のみ
		13:00~15:00	内山・佐野・沢渡・飯森
6月26日(火)	農業体験実習館	6:45~10:00	三日市場・堀之内・飯田の胃検診受診希望者のみ
		13:00~15:00	三日市場・堀之内・飯田
6月27日(水)	ふれあいセンター	6:45~10:00	深空・和田野・山麓・エコーランドの胃検診受診希望者のみ
		13:00~15:00	深空・和田野・山麓・エコーランド
6月28日(木)	ふれあいセンター	6:45~10:00	八方口・塩島・大出・蕨平の胃検診受診希望者のみ
		13:00~15:00	八方口・塩島・大出・蕨平
6月29日(金)	ふれあいセンター	6:45~10:00	瑞穂・八方・落倉の胃検診受診者のみ
		13:00~15:00	瑞穂・八方・落倉
7月3日(火)	ふれあいセンター	6:45~10:00	どんぐり・切久保・新田・森上・立の間の胃検診受診者のみ
		13:00~15:00	どんぐり・切久保・新田・森上・立の間
7月4日(水)	ふれあいセンター	6:45~10:00	白馬町・通・青鬼・野平・嶺方の胃検診受診者のみ
		13:00~15:00	白馬町・通・青鬼・野平・嶺方
7月5日(木)	ふれあいセンター	6:45~10:00	みそら野の胃検診受診者のみ
		13:00~15:00	みそら野

### ○ナイト検診（基本・大腸・胸部レントゲン・肝炎・前立腺癌）の日程 ■胃検診は実施致しません。

日 程	会 場	受付時間	指定地区なし・予約者
7月6日(金)	ふれあいセンター	17:30~19:00	予約申込者

### ○巡回胸部レントゲン検診のお知らせ

3月に検診を申し込み、6月~7月に胸部レントゲン検診を受けられなかった方を対象に下記の要領で巡回胸部レントゲン検診を実施します。

- ①時 期 9月27日(木)・28日(金)
- ②検 診 票 5月に個別郵送した検診票を使用しますので保管しておいてください。
- ③会 場 各地区を巡回します。
- ④会場案内方法 6月~7月に受けられなかった対象者の地区を調べ、8月下旬に対象者にご案内します。

連絡先	開設日	時間	相談内容	場所
大町市社協 22-1501	6月25日	15:00~19:30	心配ごと相談	大町市総合福祉センター
	7月2日	13:00~15:00	司法書士相談	
	2日	13:00~16:00	心配ごと相談	
	9日	13:00~16:00	心配ごと相談	
	23日	13:00~16:00	心配ごと相談	
	23日	13:00~16:00	女性問題相談	
八坂地域福祉センター 26-2100	7月24日	13:00~15:00	心配ごと相談	八坂支所
美麻地域福祉センター 29-2341	7月25日	13:00~15:00	心配ごと相談	美麻総合福祉センター
池田町社協 62-9544	6月26日	13:00~16:00	なんでも相談	やすらぎの郷
	7月3日	13:00~16:00	なんでも相談	
	10日	13:00~16:00	なんでも相談	
	17日	13:00~16:00	なんでも相談	
	24日	13:00~16:00	なんでも相談	
松川村社協 62-9000	7月4日	13:00~15:00	生活相談・人権擁護	ゆうあい館
白馬村社協 72-7230	7月24日	13:00~15:00	心配ごと相談	ふれあいセンター

**大北地域心配ごと相談日程(6月~7月)**

大北市町村社会福祉協議会では、地域住民の方々が抱える問題や不安を解消し、安心して暮らせる生活支援を目的に、各社協が行っている「相談所」の広域利用を勧めています。

「どこでも・気軽に・利用しやすい相談所」を協力し合って開設してまいりますのでご利用ください。秘密は固くお守りいたします。

## 6月～7月保健ガイド

### 健診等

場所：ふれあいセンター

月日	事業名	受付期間	対象になるお子さん
6月18日(月)	2ヶ月育児相談	9:45～10:00	H19.4月生
6月19日(火)	マタニティ教室②	10:00～11:30	妊婦(夫)さん
6月19日(火)	2才健診	1:00～1:15	H17.3月～5月生
6月21日(木)	赤ちゃん健診	9:15～9:30	H19.2月 およびH18.7～8月生
7月13日(金)	1才半健診	1:00～1:15	H17.12月～18.1月生
7月18日(水)	マタニティ教室③	10:00～11:30	妊婦(夫)さん
7月24日(火)	赤ちゃん健診	9:15～9:30	H19.3月生および18年9月生
7月30日(月)	2ヶ月育児相談	9:45～10:00	H19.5月生

※毎週月曜日に実施していた、ふれあいセンター開放日(育児相談日)は、子育て支援ルーム(旧中部保育所)にて実施しています。

### 予防接種

場所：ふれあいセンター

月日	接種の種類	受付期間	対象になるお子さん
6月26日(火)	三種混合	1:15～2:15	初回2回：H18.8～19.1生 追加：18年6月までに初回3回目を接種した児
7月18日(水)	三種混合	1:15～2:15	初回3回：H18.8～19.1生 追加：18年7月までに初回3回目を接種した児
7月26日(木)	麻しん風しん混合	1:15～2:15	H18.4月11日生～7月26日生
7月27日(金)	B C G	1:15～2:15	H19.2月生～4月生

### 休日当番医

月日	曜日	白馬・小谷村	大町市内(内科・小児科)	大北一円(外科)	歯科医院
6月24日	(日)	栗田医院	菊地クリニック	みどりクリニック	オクハラデンタルクリニック
7月1日	(日)	小谷村診療所	小野医院	栗林医院	いいざわ歯科医院
7月8日	(日)	公済堂(北沢)医院	平林医院	西森整形外科	小谷歯科医院
7月15日	(日)	しんたにクリニック	横沢内科医院	石曾根医院	たけうち歯科医院
7月16日	(月)	白馬診療所	新津内科医院	大町総合病院	小田切歯科医院
7月21日	(土)	小谷村診療所	—	—	—
7月22日	(日)	横沢医院	伊東医院	安曇総合病院	金子歯科医院
7月28日	(土)	栗田医院	—	—	—
7月29日	(日)	栗田医院	柿下クリニック	狩谷整形外科医院	柏原歯科医院

### 子育て支援ルーム

場所：なかよし広場

1歳児の広場	毎週火曜日	9:30～11:30
0歳児の広場	毎週水曜日	
2・3歳児の広場	毎週木曜日	
育児相談	毎週月曜日	9:30～11:30
自由利用	毎週月曜日	9:30～12:00、13:30～16:00
	毎週火曜日～毎週木曜日	13:30～16:00
自由利用(南部保育園)	毎週金曜日	9:30～11:30

※6月18日、7月30日(月)はお休みとなります。

## リサイクル広場

- 登録状況は本誌及び白馬村行政HPでお知らせしていきます。掲載されたものを譲ってほしい方、譲りたい方は総務課へご連絡下さい。
- みなさんの、譲りたい物、譲ってほしい物を登録し、物を大切にすることを育みながら、資源の節約・ごみの減量に取り組みましょう。

総務課消費者行政担当 <http://www.vill.hakuba.nagano.jp> [somu@vill.hakuba.nagano.jp](mailto:somu@vill.hakuba.nagano.jp)

### ゆずります

現在登録はありません

### ゆずってください

- ・うす(大きめのもの)[金額応相談]

登録状況(6月12日現在)

# 図書館だより

No.67

平成19年 6月  
白馬村図書館  
TEL(72)-5200

## 図書館の おやすみ

・月曜日  
・毎月  
・その他  
・休日  
・最終金曜日（館内整理休館日）  
・祝日  
・祝日と重なる場合、休館日が変更となります。  
・やむを得ず臨時休館する場合があります。

## 図書館の 開館時間

昼 午後 午前  
1時間閉館 1時～6時 9時～12時

### ■購入図書一覧（一般）

著者	書名	請求記号
清水辰夫	青に候	Fシ
増田俊成	シャトゥーン ―ヒグマの森―	Fマ
岸本佐知子	ねにもつタイプ	914キ
河原れん	瞬	Fカ
北重人	夏の椿	Fキ
ナカムラクキ	365日雑貨曆	590ナ
まついなつき	まついさんちの子どもめし	596マ
いちぢひろゆき	底ぬけ父子手帳 ―エッセイマンガ―	598イ
小林信彦	名人 ―志ん生、そして志ん朝―	779コ
久津摩英子	赤ちゃんから遊べるわらべうたあそび55	767ク
	パラグライダーにチャレンジ 2007-2008	782ナ07
高田明典	構造主義がよくわかる本 ―ポケット図解―	116タ
小栗佐多里	イタリアで大の字	293オ
東国原英夫	宮崎発日本を変えんといかん	318ヒ
	施行60年！ビジュアル日本国憲法 一見つめ直そう！わたしたちの原点―	323シ
メンターネットワーク松本	自分でパパッとできるはじめての会社設立&運営	325ジ
芥川靖彦	図解わかる税金 2007-2008年版 一収入にかかる税金 財産にかかる税金 生活にかかる税金―	345ア07
中尾幸村	図解わかる年金 2007-2008年版 一国民年金 厚生年金保険 共済組合―	364ナ07
小川有里	定年オヤジのしつけ方	367オ
乙武洋匡	だから、僕は学校へ行く！	370オ
三上正男	ここまでわかった「黄砂」の正体 ―ミクロのダストから地球が見える―	451ミ
遊磨 正秀	進化で読み解くふしぎな生き物 ―シンカのかたち―	460シ
大海淳	山野草ナビ図鑑 一用途がわかる―	470オ
森上信夫	昆虫の食草・食樹ハンドブック	486モ
柴田博	ここがおかしい日本人の栄養の常識 一データでわかる本当に正しい栄養の科学―	498ジ
谷川力	写真で見る有害生物防除事典	498シ
健康増進研究会	無理なく続けるちょいちょいヨガ 一からだスッキリ、心ゆったり！―	498ム
日本の森林を育てる薪炭利用 キャンペーン実行委員会	火のある暮らしのはじめ方 一七輪、囲炉裏、ペレットストーブ、ピザ窯など―	658ヒ
水木しげる	水木しげるの妖怪まんが鬼太郎の妖怪旅行 (1) (2)	726ミ
大修館書店編集部	最新スポーツルール百科 2007 Illustrated Sports rules―	780サ07
吉田徹	スケートボードを楽しくする本 ベーシック編 一3方向連続写真で50のトリックを完全解説！―	786ス
栗原沢未	楽しく！おもしろく！ゴロで覚えるアラビア語 一超簡単に身につく会話表現集―	829ク
美輪明宏	世なおしトークあれこれ	914ミ
米原万里	発明マニア	914ヨ
ニール・ゲイマン	グッド・オーメンズ 上・下	933ゲ
浅田次郎	月島慕情	Fア
荒俣宏	帝都幻談 上・下	Fア
逢坂剛	相棒に手を出すな	Fオ
恩田陸	朝日のようにさわやかに	Fオ
奥田英朗	家日和	Fオ
太田忠司	落下する花 一月読―	Fオ
上遠野浩平	酸素は鏡に映らない	Fカ
角田光代	八日目の蝉	Fカ
京極夏彦	前巻説百物語	Fキ
きむらゆういち	幸せな嘘	Fキ
黒野伸一	万寿子さんの庭	Fク
後藤田ゆ花	愛でしか作ってません	Fゴ
島本理生	大きな熊が来る前に、おやすみ。	Fシ
辻原登	円朝芝居断 夫婦幽霊	Fツ
富岡多恵子	湖の南	Fト
西加奈子	しずく	Fニ
楡周平	陪審法廷	Fニ
早瀬詠一郎	おふさ 一日本ばし芳町―	Fハ
橋本紡	月光スケッチ	Fハ
島中恵	まんまこと	Fハ
松久淳	彼女が望むものを与えよ	Fマ
宮本昌孝	おねだり女房 一影十手活殺帖―	Fミ
宮内婦貴子	ディア・ゴースト	Fミ
森巢博	二度と戻らぬ	Fモ
吉富多美	アナザーヴィーナス	Fヨ
	信州ベストガイド2008年版 (郷土)	291シ08
笠井博	今日からできるはじめての社交ダンス	799カ

### ■購入図書一覧（児童）

著者	書名	請求記号
わかやまけん	こぐまちゃんのみずあそび	Eワ
ながたみかこ	まさかサカサマ回文ゲーム 一上から読んでも下から読んでも―	807ナ
貝田桃子	ちびまる子ちゃんの作文教室 一日記、読書感想文ほか中学入試問題にも対応―	816カ
岡田淳	あかりの木の魔法	913オ
岡田康則	ドラえもんをさがせ！ 2 一かくれんぼ絵本	Eオ2
スギヤマカナヨ	てんとうむしさんちのただいま	Eス
武田美穂	か・げ	Eタ
野沢和雄	なつてみたいな	Eノ
まつおようこ	ぐるりんぱっ	Eマ
みやにしたつや	へびくんどうなったとおもう？	Eミ
村上康成	きぜつライオン	Eム
わかやまけん	こぐまちゃん ありがとう	Eワ
わかやまけん	こぐまちゃんとうせん	Eワ
わかやまけん	こぐまちゃんのどろあそび	Eワ
わかやまけん	しろくまちゃんばんかいに	Eワ

## おはなしの会

毎月 第2土曜日 午前10:30から  
白馬村図書館 児童ルームにて開催中です。



姉妹都市コーナー

静岡県 河津町



町の花・花菖蒲の季節

昭和50年に指定された河津町の花が花菖蒲です。「かわづ花菖蒲園」では、約130種、25,000株の菖蒲が植えられています。見ごろを迎えた園では、たくさんの家族連れや観光客が散策を楽しんでいます。白や紫の花に囲まれていると、園内をめぐる歩みも自然とゆっくりになります。今年は夜間ライトアップも行われ、昼間とは違った妖艶な雰囲気を楽しめました。

和歌山県 太地町



シーカヤックでイルカのジャンプを満喫！

6月2日、太地町の森浦湾で先月から串本、那智勝浦、古座川、太地の4町で開かれている「南紀わかやまアウトドアフェスティバル」のイベントの一つとして「シーカヤックでイルカのジャンプを見よう」が開催され、関西方面から約30人がシーカヤックに乗って海上散歩を楽しみました。森浦湾を探索して、イルカとふれあいができる施設「ドルフィンベース」へ立ち寄り豪快なイルカのジャンプを海上から間近に見ることができ、皆さん楽しんでいました。

**6月**  
納期の税金

納期限	税目	期別
<b>7月2日</b>	村県民税	第1期
	国民健康保険税	第2期

6月納期の税金は上記の通りです。納期限に遅れないように納めましょう。口座振替にされている方は7月2日振り替えとなりますので、前日までに残高の確認をお願いします。

編集後記

梅雨の時期は湿気が高くジメジメして不快に感じますが、農作物などには恵みの雨になりますし、山の木々や庭先の草花も雨に濡れ、緑がいつそう鮮やかに見えます。

この「緑」という色には、筋肉の緊張を和らげたり、神経の鎮静化、ストレスの軽減効果があると言われているそうです。森林浴で得られる爽快感は、その最たるものなのでしょうか。

周りを見渡すと、ここ白馬村は多くの緑に囲まれています。恵まれた環境で生活していることを改めて再認識し、この環境を大いに活用しましょう。