

広報

# はくば Vol.377

2  
2008

平成20年2月18日 ●発行・白馬村役場 ●編集・広報編集委員会



2月9日～11日にかけての3連休には村内各スキー場でイベントが開催され、多くのスキーヤー・スノーボーダーで賑わいました。Hkuba47では「第6回かまくらフェスタ&雪像コンテスト」が開催され、訪れた方は様々なかまくらや雪像などを楽しんでいました。

## 主な内容

### 広報はくば

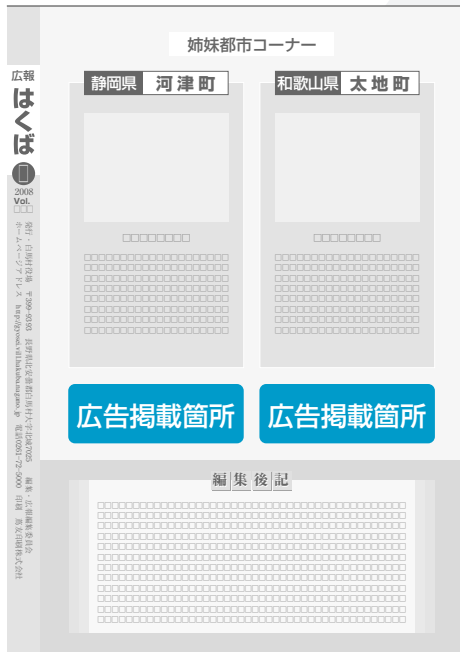
有料広告を募集します……………	2	図書館協議会委員を募集します……………	7
障害者控除対象者の認定について……………	3	C型肝炎ウイルス検査について……………	8
医療制度が変わります……………	4	癌検診・特定健診について……………	9
消防団活動協力事業所への優遇措置について…	6	図書館だより(整理休館のお知らせ)……………	15

白馬の里にひと集い 暮らし健やか むらごと自然公園

人口：2月1日現在 9,263人（前月比+2人）男4,606人、女4,657人、3,571世帯

# 広報はくば／白馬村行政ホームページに掲載する広告を募集します！

## 広報はくば



掲載位置：裏表紙（最終ページ）中段（姉妹都市コーナー下）  
 規 格：1 枠あたり縦2.7cm×横8.0cm  
 枠 数：1月につき2枠  
 掲 載 料：1回あたり1枠10,000円（2枠使用の場合20,000円）  
 掲載期間：1回単位で6回を限度としますが、更新は妨げません

## 白馬村行政ホームページ



掲載位置：行政ホームページのトップページ右側（上～中段）  
 規 格：縦50ピクセル×横150ピクセルのGIFもしくはJPEG形式  
 （容量は5KB以内、アニメーションは除く）  
 枠 数：6枠  
 掲 載 料：1月あたり1枠10,000円  
 掲載期間：月の初日から末日までの1月に基づく6ヵ月単位  
 （更新は妨げません）

白馬村では、村民の皆様への各種情報提供及び地域経済の活性化並びに自主財源の確保等を目的として、平成20年4月より広報はくば及び白馬村行政ホームページに有料広告を掲載します。

現在掲載する広告を募集していますので、掲載を希望される方は3月14日(金)までにご応募ください。

申込書は白馬村役場総務課窓口もしくは行政ホームページの「バナー広告について」より入手することができます。

掲載広告は4月以降も随時募集しますので、ぜひご利用ください。

### ○広告掲載条件

- ・ 広告媒体としての品位、公共性および公益性を妨げないものであること。
- ・ 申込者が村内の者である場合には、村税の滞納がないこと。
- ・ その他、白馬村広報等有料広告掲載基準で定める項目に該当しないものであること。

### ○広告掲載までの流れ

- ・ 「白馬村広報等有料広告掲載申込書」に必要事項を記入し、持参・郵送・Fax・E-mailにて総務課まで提出してください。
- ・ 申込み期間終了後に有料広告掲載審査会を開き、掲載の可否を決定し通知します。
- ・ 申込みの数が募集枠数を超えた場合は抽選により決定します。
- ・ 掲載日までに掲載料金を納入いただき、広告掲載となります。

※広告のデザイン及び内容は広報紙及びホームページのイメージを損なうことのないよう調整し掲載する場合があります。

詳細については白馬村行政ホームページをご覧ください  
 だくか、総務課までお問い合わせください。

### \*お申し込み・お問い合わせ

白馬村役場 総務課  
 TEL 72-5000 FAX 72-7001  
 E-mail somu@vill.hakuba.nagano.jp

ホームページはリニューアルに向けてサイトを構築中です。  
 右記掲載例と実際の配置は若干異なる可能性がありますので  
 ご了承ください。

## 障害者控除対象者の認定について

### 『障害者控除』とは

納税者自身又は控除対象配偶者や扶養親族が、所得税法並びに地方税法上の障害者に当てはまる場合には、身体障害者に準ずる者等として白馬村長の認定により、一定の金額の所得控除を受けることができます。これを「障害者控除」といいます。

### ○障害者（控除額：所得税27万円・住民税26万円）

- ・要介護認定区分が「要介護度1又は2」の方
- ・認知症高齢者の日常生活自立度（※1）がⅡa又はⅡbの65歳以上の方
- ・障害高齢者の日常生活自立度（※2）がランクAの65歳以上の方

### ○特別障害者（控除額：所得税40万円・住民税30万円）

- ・要介護認定区分が「要介護度3、4又は5」の方
- ・認知症高齢者の日常生活自立度がⅢa、Ⅲb、Ⅳ、又はMの65歳以上の方
- ・障害高齢者の日常生活自立度がランクB又はランクCに該当する65歳以上の方
- ・寝たきりの方で、複雑な介護を要し障害者の日常生活自立度がランクCの65歳以上の方

※1 認知症である老人の日常生活自立度判定基準に基づく対象者の認知症の程度をいう。

※2 障害老人の日常生活自立度（寝たきり度）判定基準に基づく対象者の寝たきり度をいう。

### 申請方法

障害者控除対象者認定を受けようとする対象者又はその家族の方は、白馬村障害者控除対象者認定申請書を白馬村長に提出してください。

※申請書は白馬村行政ホームページよりダウンロードするか、白馬村役場保健福祉課の窓口で入手してください。

※知的障害者・精神障害者・身体障害者・戦傷病者等の手帳を有している方は、障害者控除対象者認定を受ける必要はありません。

\*お問い合わせ

白馬村役場 保健福祉課 介護保険係

TEL 72-5000（内線155）

## 平成20年2月から 国民年金保険料を

## クレジットカードでお支払いいただけます

### クレジットカード納付について

クレジットカード納付は被保険者ご自身から事前にお申込みいただき、以後、継続的にクレジットカード会社が社会保険庁に立替納付を行うものです。

- ・金融機関等の窓口でクレジットカードを直接ご提示・お支払いいただく方法ではありません。
- ・過去の未払い分についてはご利用いただけませんのでご了承ください。

### ○お申込み受付け・お取扱い開始時期について

- ・お申込み受付  
平成20年2月1日から
- ・お取扱い開始  
平成20年3月分保険料から

### ○お支払い方法

- ・毎月支払い  
毎月の保険料を当月末に立替。割引額はありません。
- ・1年分支払い（前納）  
4月から翌年3月分までの保険料をまとめて4月に立替。割引額は現金で1年分を前納いただく場合と同様です。

### ・半年支払い（前納）

4～9月分の保険料を4月末に、10～3月分の保険料を10月末にそれぞれまとめて立替。割引額は現金で半年分を前納いただく場合と同様です。

### ○対象となる保険料等

- ・お支払いいただける保険料は、「定額保険料」及び「付加保険料込みの定額保険料」となります。（保険料の一部を免除されている場合はご利用いただけません）
- ・クレジットカード納付は、口座振替割引が適用されません。
- ・カード会社へのお支払い回数は1回払いのみとなります。（分割払いやリボ払い等のご利用いただけません）

### ○お申込み方法

- ・クレジットカード納付をご希望の場合は、申込用紙「国民年金保険料クレジットカード納付（変更）申出書」に必要事項をご記入のうえ、お近くの社会保険事務所へご提出ください。
- ・申込用紙はお近くの社会保険事務所・市町村役場に備え付けてあります。

\*お問い合わせ

松本社会保険事務所

TEL 0263-32-5821

# 平成20年4月から

# 医療制度が変わります

## 国保制度改正

④

国の制度改正により、皆さんが安心して医療を受けられるために、国民健康保険制度の見直しが行われます。

### 窓口での一部負担金が変わります

- 義務教育就学前の子どもの自己負担割合が2割に変更になります

医療機関等を受診した場合の窓口負担割合は、4月から義務教育就学（小学校入学）前まで拡充されます。



- 70歳以上75歳未満の人（現役並み所得者以外）の自己負担割合が1割に据え置かれます

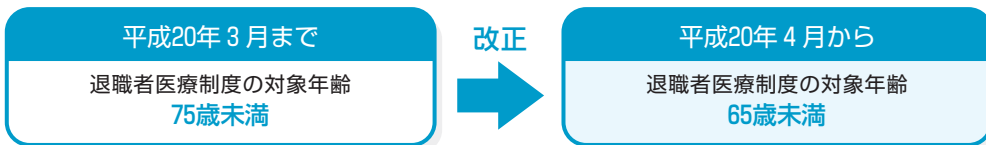
70歳以上75歳未満の方の窓口負担は、現在の1割負担から2割負担に見直されることになっていましたが、平成20年4月1日から平成21年3月31日までの1年間、1割に据え置かれることとなりました。該当する方には、3月に新たな高齢受給者証を送付します。

### 退職者医療制度の対象年齢が変わります

- 退職者医療制度の対象年齢が65歳未満になります

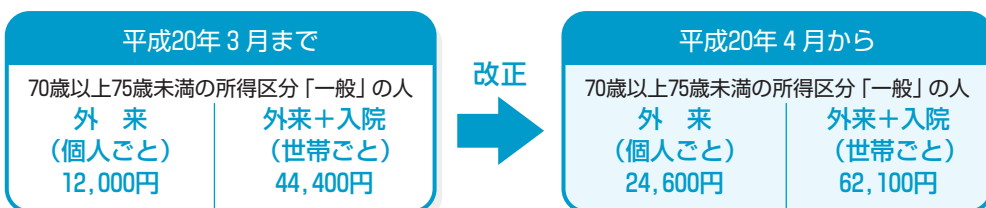
会社などを退職して国保に加入し、被用者年金（厚生年金など）を受けられる75歳未満の人とその被扶養者は、現在退職者医療制度で医療を受けていますが、4月からその対象年齢が65歳未満に変わります。

65歳になると、一般国保の加入者となります。該当する人には、3月に新たな保険証と高齢受給者証を送付します。



### 70歳以上75歳未満の人（一般）の自己負担限度額が変わります

- 70歳以上75歳未満の所得区分「一般」の人が、医療機関にかかった時に窓口で支払う自己負担限度額が引き上げられます



### 療養病床入院時の「食費・居住費」負担の対象年齢が変わります

- 療養病床入院時の「食事・居住費」負担対象年齢が65歳以上になります

現在70歳以上の人で医療を受ける人が、療養病床に入院する場合、食費と居住費を自己負担しますが、その対象年齢が65歳以上に変わります。



## 高額医療・高額介護合算制度が創設されます

- 医療費が高額になった世帯に介護保険の受給者がいる場合、医療保険と介護保険のそれぞれの自己負担限度額適用後（高額医療費の支給後）に、両方の年間の自己負担額を合算して一定の限度額（年額）を超えた場合は、超えた分が支給されます。

所得区分	70歳未満	70歳以上 75歳未満	75歳以上
上位所得者 (現役並み所得者)	126万	67万	67万
一般	67万	62万	56万
低所得者Ⅱ	34万	31万	31万
低所得者Ⅰ	34万	19万	19万

※同一世帯内の国保加入者で、4月に後期高齢者医療制度に移行される人（75歳以上）がいる世帯の保険証の有効期限は、平成20年3月31日までとなっています。該当する世帯には、3月に新たな保険証を送付します。

## 後期高齢者医療制度のQ&Aです。1月号とあわせてご覧ください。

### Q1 一人当たりの平均的な保険料はどのくらいになりますか？

長野県の一人当たり平均保険料は、軽減後の年額が約55,000円で、これは、全国平均額72,000円と比べて17,000円ほど低くなっています。

また、国が言う平均的な年金収入が201万円で、お一人でお住まいの方は、年額約60,000円となり、全国で一番低い額となっています。

### Q3 保険料の支払いはどのようにするのですか？

年額18万円以上の年金を受け取っている方は、年金から保険料が天引きされます。ただし、天引きの対象とならない方もいます。年金の受取り額が18万円未満の方、介護保険とあわせた保険料額が、年金の2分の1を超えてしまう方ですが、このような方は、村から送付される納付書で納めていただきます。

### Q2 後期高齢者医療保険料の凍結が話題になっていますが？

保険料の凍結については、この医療制度に加入する直前に、会社員の子供の社会保険等の被扶養者であった方が対象で、これまで保険料負担がなかったことを考慮し、激変緩和の観点から、制度加入時から2年間、所得割をとらず均等割を5割軽減する制度となっていますが、これをさらに、平成20年4月から9月までの半年間は均等割もとらず、10月から平成21年3月までの半年間は均等割を9割軽減することとなりました。

### Q4 長野県は全国的に低い保険料とのことでしたが、その理由は？

長野県の一人当たり老人医療費は、平成2年度以降16年間連続して全国で最も低い状況です。

保険料は各県の老人医療費や所得水準から算出しているため、県内の一人当たり老人医療費が全国で最も低いことを反映した結果といえます。

しかしながら、一人当たり老人医療費の伸び率が全国平均に比べて高い状況であるため、将来的な動向には注意が必要だと思います。

### ○後期高齢者医療保険料はどのように決まります。

保険料は被保険者全員が均等に負担する「均等割額」と、被保険者の所得に応じて負担する「所得割額」の合計額になります。

$$\begin{array}{c} \text{均等割額} \\ 35,787\text{円} \end{array} + \begin{array}{c} \text{所得割額} \\ \text{前年中の総所得金額} - \text{基礎控除額(33万円)} \end{array} \times \begin{array}{c} \text{所得割率} \\ 6.53\% \end{array} = \begin{array}{c} \text{一人当たり} \\ \text{の保険料} \end{array}$$

### ○このような方は保険料が軽減されます

#### 所得が低い方

所得が低い方は、保険料の「均等割額」が世帯の所得によって7割、5割、2割軽減されます。

軽減割合	世帯（被保険者および世帯主）の総所得金額が下記の方が対象になります
7割軽減	「基礎控除額（33万円）」を超えない世帯
5割軽減	「基礎控除額（33万円）+24.5万円×世帯の被保険者数（被保険者である世帯主は除く）」を超えない世帯
2割軽減	「基礎控除額（33万円）+35万円×世帯の被保険者数」を超えない世帯

※基礎控除額等は、税制改正などで今後変わることがあります。

# 消防団活動協力事業所への優遇措置について



消防団員の減少や、いわゆるサラリーマン団員の増加に伴い、地域における消防力の低下が危惧されています。そこで、消防団が活動しやすい環境整備を促進するため、県や村では、消防団活動に協力している事業所等を事業税減税などにより支援します。

## 消防団協力事業所表示制度について

- 実施主体 白馬村
- 交付対象

消防団活動を行うことに対して昇進や昇給等で不利に扱わないなどの基準により、認定を受けた事業所等に対して表示証が交付されます。

## ○活用方法

認定された事業所等は、表示証を自社HPで公開するなど、事業所等のイメージアップを図ることができます。

## 消防団活動協力事業所応援減税について

- 実施主体 長野県
- 必要要件
  - ・事業所が白馬村消防団協力事業所に認定されていること
  - ・消防団員を2人以上雇用していること

・県内に所在するすべての事業所が就業規則等に消防団員が消防団活動を行うことにより、昇進、賃金、労働時間その他の処遇面での扱いが不利にならないことを記載していること

## 減税額

対象	税目	対象事業税	減税額
中小法人 (※1)	法人 事業税	平成19年4月1日から平成21年3月31日までの間に開始する事業年度に係る事業税及びその翌年度に係る事業税	税額の2分の1 (減税限度額10万円)
個人事業主 (※2)	個人 事業税	平成20年度分又は平成21年度分の事業税及びその翌年度にかかる事業税	

※1：資本金又は出資金の額が1,000万円以下の中小法人に限ります。  
 ※1及び※2：青色申告書を提出する法人又は個人事業主の方であることが必要です。

\*お問い合わせ

役場 総務課 TEL 72-5000

北安曇地方事務所 地域政策課

TEL 23-6502

# 平成20年度地方財政対策のポイントについて

白馬村財政報告⑱

現在、編成作業中の「予算」は、国が地方の財政状況を見極め、地方に対する財政方針を定めた「地方財政対策」に大きく左右されます。

今回は、その「地方財政対策」のうち、村の予算に直結する主な内容（歳入）について報告します。

## 平成20年度地方財政対策

### ① 地方交付税

国全体で154兆円を見込んでおり、昨年度より0.2兆円の増です。これは、「地方再生対策費」として地方交付税に「特別枠」として0.4兆円加算されたためで、白馬村の特別枠は約5千6百万円と試算されています。

しかし、当村の場合、「特別枠」の加算があっても、過去の村債（借金）返済に対する交付税加算措置が大きく減るため、地方交付税は数パーセント減ると予測しています。

### ② 地方税

住民税や固定資産税などの地方税は、国全体で40.5兆円も見込んでおり、昨年度より0.1兆円の増を予測しています。

一方、当村は、地価下落などの影響により、なかなか税収増が見込めない状況で、20年度の村税収入も前年度をやや下回ると予測せざるを得ない状況です。

以上のように、当村の財政状況は、国が見通した地方財政の動向とは異なった動きをしており、それが当村特有の事情として、いましばらく厳しいやりにくが続きます。ただし、①の「特別枠」の創設は、厳しい状況をやわらげる材料となるので、同様の、第2第3の地方に対する施策を期待するところです。

## 白馬村図書館協議会委員を募集します

図書館は、誰でも自由に利用することができ、様々な学習活動を通じて、生活を豊かにする社会教育施設です。みなさんも白馬村図書館について一緒に考えてみませんか。

### ○趣旨

白馬村図書館協議会は、図書館の運営に関し館長の諮問に必ずるとともに、図書館の行うサービスにつき館長に意見を述べる附属機関として、教育委員会が設置しています。今回、図書館運営について、広く村民の方々からご意見をいただくため、白馬村図書館協議会の委員を公募するものです。

### ○応募条件・資格

図書館の運営について興味があり、不定期に行われる会議に参加できる方

### ○応募方法

応募票を郵送または持参により図書館に提出してください。

※様式は、白馬村ホームページよりダウンロードしたもの、または図書館でお配りするものをご使用ください。  
※提出は、手書きのものでも、パソコンで入力後印刷したものでも構いません。  
※用紙のサイズはA4サイズとします。

### ○応募期限

平成20年2月27日(水)17時00分までに白馬村図書館必着でお願いします。

### ○募集人員

10人以内(ただし、同族の任意団体から複数名の採用はしません)

### ○選考方法

書類により選考します。(応募者全員が対象となります)  
なお、選考の結果については、全応募者本人あてに文書で3月中旬までに通知します。

### ○その他

- ①年間開催予定回数 不定期(年1回程度)
- ②報酬 なし
- ③任期(予定) 平成20年4月から平成22年3月までの2年間

### \*応募書類の提出・お問い合わせ先

〒399-9301 長野県北安曇郡白馬村北城7025  
白馬村図書館  
TEL 0261-7215200  
FAX 0261-7215200  
電子メール [tosh@vill.hakuhangan.jp](mailto:tosh@vill.hakuhangan.jp)

## 北アルプス広域連合 臨時職員募集

### ○職種・募集人数

介護保険要介護認定調査員・若干名  
(採用 平成20年4月1日、介護保険利用者のお宅を訪問し、心身の状態を調査する業務です)

### ○応募資格

ホームヘルパー2級以上・介護福祉士・介護支援専門員・看護師等いずれかの資格を有するか取得見込みがあり、普通自動車免許を有する人

### ○勤務条件・勤務先

午前8時30分～午後5時30分  
(土日祝日休み)  
白馬村役場及び小谷村役場、福祉センター等

### ○賃金・手当等 日額8千円(交通費支給)

### ○申し込み

市販の履歴書に必要事項を記載するとともに写真を貼付し、持参若しくは郵送してください。  
締め切り 平成20年2月29日(金)

受付時間 午前8時30分～午後5時30分

### ○採用試験

平成20年3月8日(土)、大北福祉会館にて作文と面接を行います。時間等は申込者に直接ご連絡します。

### \*お申し込み受付・お問い合わせ

大町市大町1058-33  
大北福祉会館内 北アルプス広域連合  
介護審査係 TEL 21-2050

## 『ながの電子申請サービス』 マスコット愛称募集



ながの電子申請サービスのポータルサイトに描かれている、長野県の形をしたマスコットの愛称を募集します。

### ○募集期間

平成20年3月1日(土)から平成20年3月31日(月)まで

### ○応募資格

長野県内にお住まい、お勤めの方

### ○応募方法

インターネットの「ながの電子申請サービス」ポータルサイト内から応募いただけます。

※1人何点でも応募できます。ただし、1回の応募につき1点とし、それぞれ異なる作品に限ります。

※最優秀賞(採用者)及びご応募いただいた方の中から抽選で、記念品を贈呈します。

※愛称募集に関する詳しい内容については、「ながの電子申請サービス」ポータルサイト内のマスコット愛称募集要項をご覧ください。

### \*お問い合わせ

長野県企画局情報政策課内  
長野県電子申請・届出運営委員会事務局  
TEL 0261-23517072  
応募先URL  
<http://shinsei-e-naganol.jp/portal/>

## C型肝炎ウイルス検査について

平成6年以前にフィブリノゲン製剤の投与を受けた方等は、C型肝炎ウイルスに感染している可能性が一般の方よりも高いと考えられており、厚生労働省ではC型肝炎ウイルス検査の受診を呼びかけています。

大町保健所では検査を予約制で実施していますので、お気軽にお問い合わせください。

### ○検査を受けていただきたい方

①平成6年以前に次のようなことに該当し、フィブリノゲン製剤の投与を受けた可能性がある方

- ・妊娠中または出産時に大量の出血があった
- ・大量に出血するような手術を受けた
- ・食道静脈瘤の破裂・消化器系疾患・外傷などにより大量の出血があった
- ・がん・白血病・肝疾患などの病気で「血が止まりにくい」と指摘を受けた
- ・特殊な腎結石・胆石除去法（結石をフィブリノゲン塊に包埋して取り除く等の方法）、気胸での胸膜接着、腱・骨折片などの接着、血が止まりにくい部分の止血などの治療を受けた

②昭和47～63年の間に次のような病気で入院したことのある方

- ・新生児出血症（新生児メレナ・ビタミンK欠乏症等）の病気で「血が止まりにくい」との指摘を受けた
- ・肝硬変や劇症肝炎で入院し、出血が著しかった
- ・食道静脈瘤の破裂・消化器系疾患により大量の下血があった
- ・大量に出血するような手術を受けた（出産時の大量出血も含む）

※過去に一度肝炎ウイルス検査を実施されている方は、新たに上記に該当することがない限り、基本的に再度検査を受ける必要はありません。

\*お問い合わせ

大町保健所健康づくり支援課

TEL 2316527

### 大町保健所 肝炎検査実施日時

実施日	実施時間
2月19日(火)	13時～15時
2月26日(火)	13時～15時
3月4日(火)	13時～15時
3月11日(火)	9時～11時
3月18日(火)	13時～15時
3月25日(火)	13時～15時

## 地域包括支援センターだより

認知症についての理解を深めましょう

### 認知症の治療について

今のところ治らないとされている認知症ですが、どのような治療をしているのでしょうか。

認知症では、記憶をはじめさまざまな行動が障害されますが、残念ながら、現段階では失われた機能を元にもどすことはできません。そこで、治療は残っている身体的、精神的な機能をなるべく長く維持することが目的となります。

治療としては、薬によるものとケアや心理療法によるものがあります。薬は、認知症を治すものではありませんが、症状の進行を遅らせることができますとされています。進行を遅らせることによって、ご家族と一緒に過ごす貴重な時間を長くすることができまます。その他、幻覚や不安などの精神症状、徘徊などの問題行動も向精神薬などによってある程度軽減することができます。

また、ケアや心理療法も治療の大切な要素です。ケアには、精神的な

ケアと生活上のケアがありますが、その方の状況によってそれぞれ違ったものになります。また、施設などで専門職が行なう心理療法もあります。回想法（自分の人生を回想させることにより、自己認識を回復させる）やリアリティーオリエンテーション（場所や時間などについての認識を高め、周囲に関心を促す）、アニマルセラピー、音楽療法などです。

ケアや心理療法によって、穏やかな生活を取り戻すこともあります。

地域包括支援センターは、高齢者の皆様の介護・介護予防・権利擁護などの御相談に応じています。秘密は厳守いたします。

\*お問い合わせ

白馬村地域包括支援センター

(役場庁舎内)

TEL 7216667 (直通)





## 平成20年度 癌検診の申し込みについてのお知らせ

平成20年度癌検診の申し込みが始まっております。

各世帯に郵送した『各種検診申込書』に必要事項をご記入の上、期日までにご提出ください。

申し込み締め切りは、平成20年3月7日(金)です。

申し込み提出先は、白馬村役場保健福祉課で、保健福祉課窓口に申し込み箱を設置しております。

- 障がいをお持ちの方で、検診当日サポートが必要な方は、役場保健福祉課にご連絡ください。  
また、胸部レントゲン検診の際、車椅子のまま乗車できるリフトカーを6月4日に配車しますので、ご希望の方は、ご予約ください。
- 対象年齢に該当しているのに『各種検診申込書』がお手元に届いていない方は、至急役場保健福祉課にご連絡ください。折り返し『各種検診申込書』をお送りいたします。
- 転入された方で、癌検診をご希望の方は、役場保健福祉課にご連絡ください。
- 肝炎検査のお申し込みは、検診当日総合受付にて行います。対象は20年度中に40歳になる方です。

検診名	検診内容	対象年齢	村の検診の対象とならない方	検診料
胃癌 (毎年)	①バリウム造影 (被爆量0.6ミリシーベルト)	40歳以上	妊娠中・不妊治療中・胃の切除手術された方 アレルギーのある方等	1500円
大腸癌 (毎年)	①便潜血検査	40歳以上	生理中・痔疾患を含め出血症状のある方等	500円
胸部レントゲン 結核・肺癌 (毎年)	①X線間接撮影 (被爆量0.05ミリシーベルト) ②喀痰検査	40歳以上	妊娠中・不妊治療中の方等 痰の出ない方	300円 500円
前立腺癌 (毎年)	①PSA検査 血液検査で前立腺特異抗原 を測定します。	50歳以上 男性		1800円
子宮癌 (隔年)	①細胞診診察	20歳以上 女性	婦人科で治療中・生理中の方等 (検診日が生理になる方は日程変更可)	1000円
乳癌 (隔年)	①マンモグラフィ検査 (被爆量0.28ミリシーベルト)	40歳以上 女性	乳房にしこりのある方・乳頭から分泌物・湿 疹のある方・心臓ペースメーカーが入ってい る方・乳房に人工物が入っている方・乳癌手 術を受けられた方等	2000円

※対象年齢は、平成21年3月31日現在の年齢となります。

※年間の一人当たりの最大許容被爆線量は、50ミリシーベルトです。

※各種癌検診は症状の無い方が対象です。自覚症状のある方は病院を受診してください。



## 特定健診について

今までは、住民票のある方に村の健診（血液検査・尿検査・医師の診察）を受けていただいていたましたが、平成20年度からはご自身が加入されている医療保険者が実施する健診を受けていただくこととなります。

健診申し込みなどの詳しい情報は、ご加入の医療保

険者に直接お問い合わせください。

なお、国民健康保険加入の方へは、先月号でご案内致しましたように後日国保係よりご案内致します。

※特定健診とは、メタボリックシンドローム（内臓に脂肪が過剰に溜まっている状態）を発見する為の健診となり、腹囲測定を中心とし、血液検査・尿検査・医師の診察が行われます。

癌検診におきましては、従来通り白馬村に住民票のある方が対象となります。

## LPガスによる事故に注意しましょう

冬はLPガスによる事故が多く発生します。ガス漏れなどのLPガス事故を防止するため、次のことに注意しましょう。

○屋根からの落雪や容器周辺の雪によりガス容器や配管が破損する恐れがあります。屋根の雪を除雪し、ガス容器や配管には雪囲いを設けるなどして、屋根から落ちた雪が直接当たらないようにしましょう。また、屋根の雪降ろし・除雪の際には、元バルブを閉め、周囲に落ちた雪を取り除きましょう。

○ガス容器周辺の雪は容器交換作業の妨げとなります。容器までの通路・容器周辺の除雪をし、容器の交換が行えるようにしましょう。

○風呂釜や大型湯沸器の排気筒は十分な高さとし、屋根からの落雪による損傷を防ぐためしっかりと固定するか、雪の影響を受けない位置に変えましょう。また、ガス器具の不完全燃焼による一酸化炭素中毒を防ぐため、排気筒および換気口の雪は取り除き、常に換気をしましょう。

○万一のガス漏れの場合には、直ちに室内の火を消し、元バルブを閉め、ドアや窓を開け室内に溜まっているガスを外へ出してください。この時、換気扇は絶対に動かさないでください。屋外で漏れた場合は床下にガスが入ることがありますので、注意してください。また、ガスが漏れた時は直ちに販売店に連絡してください。

\*お問い合わせ

長野県北安曇地方事務所 商工観光建築課

TEL 2316523

## 自動車手続きのお願い

自動車税は、毎年4月1日現在の登録名義人に課税され、その年度1年分を納めていただいております。

自動車を手放した場合は必ず運輸支局にて「移転登録」の手続きをしてください。手続きをしない限り、引き続き課税されてしまいます。3月中には必要な手続きをお願いします。また、自動車を使わなくなったときは、運輸支局にて「抹消登録」の手続きをしてください。

手続きについては、長野運輸支局松本自動車検査登録事務所（TEL 050155402043）または家用自動車協会大町支部（TEL 2211276）までご相談ください。

\*お問い合わせ

北安曇地方事務所税務課 TEL 2316505

## ハローワーク大町からのお知らせ

ハローワーク大町および大町職業安定協会、大北地域雇用開発協議会では、失業中の方、転職をお考えの方、今春学校を卒業予定で採用未内定の学生さんなど、現在仕事をお探しの方を対象に下記のとおり就職面接相談会を開催します。

○日時 2月22日（金）13時～16時

○場所 アプロード大北農協会館（大町市大町30911）2Fオーロラの間

○内容 大北地域の求人事業所（30社を予定）の採用担当者と直接面接いただけます。

\*お問い合わせ

ハローワーク大町（大町公共職業安定所）

TEL 2210340

## リサイクル広場

○登録状況は本誌及び白馬村行政HPでお知らせしていきます。掲載されたものを譲ってほしい方、譲りたい方は総務課へご連絡下さい。  
○みなさんの、譲りたい物、譲ってほしい物を登録し、物を大切にすることを育みながら、資源の節約・ごみの減量に取り組みましょう。

総務課消費者行政担当 <http://www.vill.hakuba.nagano.jp>

[somu@vill.hakuba.nagano.jp](mailto:somu@vill.hakuba.nagano.jp)

### ゆずります

・フォレスター純正アルミホイール付スタッドレスタイヤ [3万円]  
(BLIZZAK MZ-03) [215/60R16] 4本 (1台分) (ホイール鎖有り) (夏季は室内保管)

### ゆずってください

現在登録はありません

登録状況（2月12日現在）

## 消費者行政だより

しつこい電話勧誘を断るには…?

自宅や職場へのしつこい電話勧誘で困っていませんか? 「必ず儲かる投資話があります」「電話代が安くなる契約をしませんか」「以前に買った布団の点検を格安でします」など、電話勧誘がきつかけで悪質商法に巻き込まれてしまうケースがあります。残念ながら不要な電話勧誘を元から絶つ方法はありませんが、次のように対応してトラブルに巻き込まれないようにしましょう。

### ① はっきり「興味がないので失礼します」と言って電話を切る。

相手の話に気軽に相づちを打ったり、「結構です」とあいまいな返答をしてしまうとトラブルになる恐れがあります。

### ② 個人的な情報は絶対に話さない。

家族構成や健康状態など、個人的なことを尋ねられても答える義務はありません。個人の情報を教えてしまうと、悪用される恐れがあります。

### ③ 電話は短く切りましょう。

話が長引けばセールスのプロである相手のペースに巻き込まれます。「忙しいので失礼します」と言って電話を切りましょう。話が続くような場合は「忙しいので失礼します」と一本調子で何度か繰り返し、電話を切りましょう。

\*お問い合わせ 松本消費生活センター TEL 0263-351-5556

## インターネット公売を実施します

白馬村が村税の滞納者から差し押さえた不動産・動産などの財産を、インターネット公売システム（Yahoo!オークション・インターネット公売）を利用して、入札やせり売りによって売却を行います。滞納村税への充当を行うものです。

一定の条件を満たす方ならどなたでも参加できますので、ぜひご参加ください。

○公売物件 不動産1件

○公売参加申込締切 2月28日(木) 17時00分

○入札期間 3月4日(火) 13時00分～3月10日(月) 13時00分

○最高価買受代金納付期限 3月17日(月) 14時30分

○手続概要 ①Yahoo! JAPANのID取得（既に取得済みの方は新たに取得する必要はありません）

②公売参加申込情報の登録

③公売保証金の納付

④入札申込

⑤開札

⑥落札者（最高価申込者）決定

⑦売却決定

⑧買受代金納付

⑨公売財産の権利移転・公売財産の引渡し

※詳しくは白馬村行政ホームページ↓暮らし便利帳↓税金↓インターネット公売

[http://gyosei.vill.hakuba.naganano.jp/zeimu/real\\_estate.html](http://gyosei.vill.hakuba.naganano.jp/zeimu/real_estate.html)

もしくはYahoo!オークション↓官公庁インターネット公売

<http://koubauctions.yahoo.co.jp/>をご覧ください。

\*お問い合わせ 役場税務課

YAHOO! JAPAN オークション  
インターネット公売

## 人権研修会 開催のお知らせ

平成12年4月に判断能力が不十分となった高齢者等の権利擁護を目的とした「成年後見制度」が施行されました。

今回は、司法書士の帯金康祐さんをお招きし、制度のしくみや実情を聞く機会を設けました。どなたでも参加できますので、お誘い合わせのうえお越しください。

### ○日時

平成20年3月6日(木)  
午後1時00分から  
午後2時30分頃まで

### ○場所

白馬村保健福祉ふれあいセンター  
1階 2階学習室

### ○演題

成年後見制度について

### ○講師

帯金司法書士事務所(白馬村北城)  
認定司法書士(リーガルサポート会員)  
帯金康祐さん

### \*お問い合わせ

白馬村教育委員会  
TEL 7215000  
(内線123)

## 「教育委員会からのお知らせ」 柳田邦男 講演会開催のご案内

最愛なる息子の あまりにも早すぎた死  
どうしようもなく切ないとき  
絵本のことばが、わたしに生きる力を与えてくれた

○演題 心の再生、豊かな人生 「絵本が語るいのちの息づかい」

○期日 平成20年3月1日(土) 開場 13時30分 開演 14時00分

○会場 大町市文化会館

○対象 中・高生から一般 700名

○料金 無料

\*お問い合わせ・事務局

読み聞かせをすすめる市民の会(主催)

TEL 0261-211616 (市立大町図書館内)

※託児をご希望の方は開催日1週間前までに事務局へお申し込みください。

## 2009年1月から上場会社の株券が電子化されます!

株券電子化により、上場会社の株券は無効となり、株主の権利は証券会社などの金融機関の口座で電子的に管理されます。

お手元の株券が本人名義になっていない場合は、電子化により株主としての権利を失う恐れがありますので、株券電子化の実施前までに名義書換が必要です。この機会にご自宅のタンスや貸金庫で長期間保管されている株券をご確認されることをお勧めします。

株券電子化により、株式の管理や取引がより効率的に、より安全に行えるようになります。

### \*お問い合わせ

日本証券業協会 証券決済制度改革推進センター  
TEL 03-3667-4500 (平日9時~17時)

## 政府公報



平成8年12月以前に

旧姓で年金に

加入していた方は、

ご注意ください

年金記録もれにはさまざまなケースが考えられますが、とりわけ多いのが、平成9年の基礎年金番号導入前に旧姓で年金制度に加入した場合。基礎年金番号に結びつかない年金記録の中には、結婚等により名字を変更していると考えられる記録が多く含まれています。まずは、次の方法でご自身の年金記録をご確認ください。

① 社会保険事務所または年金相談センターで

② 「ねんきん特別便専用ダイヤル」  
(TEL 0570-058555)

③ インターネット  
(ユーザID・パスワード)で

\* 社会保険事務所等の所在地、開庁時間やインターネットでの年金記録の照会申込みなどについては、  
社会保険庁ホームページ  
<http://www.sia.go.jp/>  
こつこつ案内してきます。

## 村長への意見・提言を募集しております

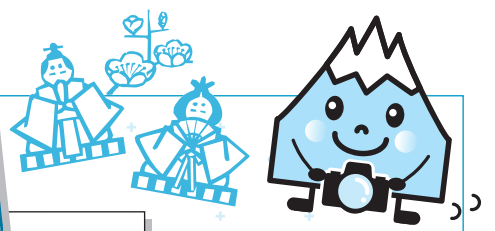
村づくりに対する皆様のご意見をお寄せください。24時間皆様の声を受け付けています。

村長室直通FAX  
0261-72-4899

役場FAX  
0261-72-7001

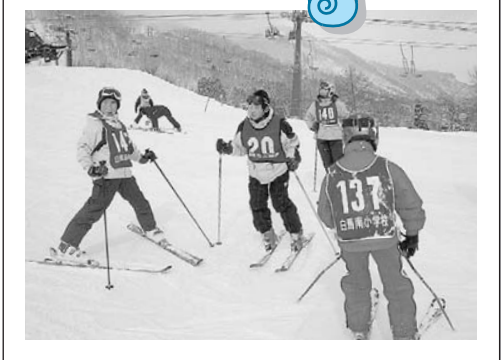
白馬村公式ホームページから  
<http://gyosei.vill.hakuba.nagano.jp/somu/soncyo/form.html>

# カメラスポット



## 選挙権のある人は投票しよう

長野県明るい選挙啓発ポスターコンクールにおいて、澤渡綾乃さん（白馬中学校2年）の作品が佳作に選ばれ、1月16日（水）に表彰伝達式が行われました。入選おめでとうございます。



## ようこそ、白馬へ ～姉妹都市交流～

1月16日から18日にかけて太地小学校と河津東小の児童が白馬を訪れました。太地小4年生は岩岳スキー場にて白馬北小学校の4年生と、河津東小5年生は白馬五竜スキー場にて白馬南小5年生とそれぞれ交流し、スキーや雪遊びをして楽しい時間を過ごしました。春から夏にかけて、今度は河津や太地に遊びに行くのが楽しみです。

出身地 白馬村

性格 まったりとしていて、  
それでいてしつこい

種類 ラーメン

販売価格 3人前 630円

企画 財団法人 白馬村振興公社

製造者 穂高観光食品

販売店 道の駅白馬

地場産生産者 アルプス農場

お問い合わせ先 道の駅白馬  
TEL 0261-75-3880  
FAX 0261-75-3810



白馬村特産品紹介シート  
特産品名  
白馬SPF豚100%使用  
肉みそらーめん

### 生産者の声

冬の定番味噌ラーメンにはくぼの豚が加わりより美味くなりました。  
たっぷりの野菜をのせてお召し上がり下さい。

## 各種相談日程

### 心配ごと相談

「どこでも・気軽に・利用しやすい相談所」を協力し合って開設していますのでご利用ください。  
秘密は固くお守りいたします。

開設日	時間	場所	連絡先
3月18日(火)	13:00~15:00	ふれあいセンター2階福祉相談室	白馬村社協 TEL 72-7230

### 障害者総合支援センター出張相談

障害者の方とご家族の方等のあらゆる相談に応じますので、お気軽にご利用ください。

開設日	時間	場所	担当者	連絡先
3月7日(金)	13:00~15:00	ふれあいセンター2階福祉相談室	安藤	大北圏域障害者総合支援センター TEL 26-3855

## 2月~3月保健ガイド

### 健診等

場所：ふれあいセンター等

月日	事業名	受付期間	対象になるお子さん
2月20日(水)	赤ちゃん健診	9:15~9:30	H19年10月生および19年4月生
2月21日(木)	離乳食教室	9:15~9:30	H19年7月生から9月生
2月25日(月)	2ヶ月育児相談	9:45~10:00	H19年12月生
2月26日(火)	マタニティ教室②	10:00~11:30	妊婦(夫)
3月5日(水)	3才健診	1:00~1:15	H17年2月生から3月生
3月7日(金)	マタニティ教室③	10:00~11:30	妊婦(夫)
3月12日(水)	すくすく広場	9:30~11:30	
3月14日(金)	1才半健診	1:00~1:15	H18年7月生から9月生
3月18日(火)	赤ちゃん健診	9:15~9:30	H19年11月生および19年5月生
3月24日(月)	2ヶ月育児相談	9:45~10:00	H20年1月生

※毎週月曜日に実施していた、ふれあいセンター開放日(育児相談日)は、  
子育て支援ルーム(旧 中部保育所)にて実施しています。

### 子育て支援ルーム(3月24日~4月4日はお休みします。)

1歳児の広場	毎週火曜日	9:30~12:00
0歳児の広場	毎週水曜日	
2・3歳児の広場	毎週木曜日	
育児相談	毎週月曜日	9:30~12:00
自由利用	毎週月曜日	9:30~12:00、13:30~16:00
	毎週火・水・木曜日	13:30~16:00
自由利用(南部保育園)	毎週金曜日	9:30~11:30

※赤ちゃんマッサージの日程についてはホームページをご覧ください。  
[http://gyosei.vill.hakuba.nagano.jp/jumin/fukusi/kodomo/baby\\_massage.html](http://gyosei.vill.hakuba.nagano.jp/jumin/fukusi/kodomo/baby_massage.html)

### 休日当番医

月日	曜日	白馬・小谷村	大町市内(内科・小児科)	大北一円(外科)	歯科医院
2月24日	(日)	小谷村診療所	小野医院	安曇総合病院	北和田歯科医院
3月2日	(日)	公済堂(北沢)医院	平林医院	狩谷整形外科医院	いいざわ歯科医院
3月9日	(日)	横沢医院	横沢内科医院	みどりクリニック	小谷歯科医院
3月16日	(日)	しんたにクリニック	新津内科医院	栗林医院	たけうち歯科医院
3月20日	(木)	白馬診療所	伊東医院	西森整形外科	小田切歯科医院
3月23日	(日)	栗田医院	柿下クリニック	石曽根医院	金子歯科医院
3月30日	(日)	小谷村診療所	遠藤内科医院	大町総合病院	柏原歯科医院

### ○スキー傷害診療

開設期間：平成20年4月6日(日)まで 開設日：土曜・日曜・祝祭日  
受付時間：13時00分~17時00分 診療場所：しんたにクリニック  
\*スキー傷害を対象としていますので、一般内科診療はご遠慮ください。

# 図書館だより

No.75

平成20年2月  
白馬村図書館  
TEL(72)-5200

## 図書館の おやすみ

・月曜日  
・毎月  
・その他  
・休日  
・最終金曜日(館内整理休館日)  
・祝日  
・祝日と重なる場合、休館日が変更となります。  
・やむを得ず臨時休館する場合があります。

## 図書館の 開館時間

昼 午後 午前  
1時間閉館 1時~6時 9時~12時

### 購入図書一覧(一般)

著者	書名	請求記号
	心にやさしい懐石料理 一上品で可愛らしく、しかもやさしい、女性のための家庭懐石一	596コ
小林保治・増古和子・浅見和彦〔校訂・訳者〕	日本の古典をよむ 15 宇治拾遺物語 十訓抄	918ニ15
ニコラス・スパークス〔著者〕 雨沢泰〔訳者〕	きみを想う夜空に	933ス
木村耕一	思いやりのころ	159キ
笛吹明生	爆笑!大江戸ジョーク集	210フ
	イスタンブール・トルコ〔2007-2〕—アンカラ カッパドキア バムッカレ トロイ—	292イ07-2
	スペイン〔2007-2〕—マドリッド バルセロナ アンダルシア コスタ・デル・ソル巡礼の道—	293ス07-2
	オーストラリア2007-2〕—シドニー ケアンズ ゴールドコースト メルボルン パース—	297オ07-2
世界情勢を読む会〔編著者〕	「タブー」の世界地図帳 08年版 黒幕、スパイ、テロネットワーク、原理主義…	304タ08
爆笑問題	日と米 一日本史原論一	319バ
庄司克宏	奥州連合 一統治の論理とゆくえ一	329シ
宮川美子〔監修〕	すてきな奥さんのスッキリわかる確定申告	345ス
武光誠	日本人なら知っておきたい名家・名門 一「由緒ある家柄」から日本史を読む方法一	361タ
橋本智子〔ほか著者〕	Q&Aモラル・ハラスメント 一弁護士とカウンセラーが答える見えないDVとの訣別一	367キ
藤沢優	中学英語で「日本のしきたり」が紹介できる	382フ
斉藤靖二	日本列島の生い立ちを読む	455サ
井村秀文	中国の環境問題 今何が起きているのか	519イ
吉田正文	自然保護 一その生態学と社会学一	519ヨ
小野崎秀子	5つの凶案で楽しむかわいい花さしこ 一ちくちくカワイイ刺し子の雑貨エトセトラ一	594オ
きゆなはれる	残り糸もかぎ針一本で	594キ
タカコ・ナカムラ	タカコ・ナカムラのWhole Fo〔スイーツ 一卵・乳製品・砂糖なしでつくる絶賛レシピ一	596タ
窪川勝哉	窪川勝哉のひらめき手づくりインテリア	597ク
今森光彦	秋の日	748イ
今森光彦	冬の日	748イ
松村潔	バーナーワーク 一酸素バーナーを使った耐熱ガラス工房一	751マ
野口広弘〔監修〕	大人のあやとり 一ひも一本で能力活性!家族みんなで遊べる!一	798オ
柳田邦男	人の痛みを感じる国家	914ヤ
スコット・トゥロー オットー・ペンズラー〔編者〕	ベスト・アメリカン・ミステリ クラック・コカイン・ダイエット	933ベ
我孫子武丸	狩人は都を駆ける	Fア
石持浅海	温かな手	Fイ
井坂幸太郎	ゴールドスランパー	Fイ
大仏次郎	鬼面の老女ほか	Fオ
大仏次郎	山岳党奇談	Fオ
大沢在昌	魔物 上	Fオ1
大沢在昌	魔物 下	Fオ2
大江健三郎	膈たしアナベル・リイ総毛立ちつ身まかりつ	Fオ
金原ひとみ	星へ落ちる	Fカ
久保寺健彦	ブラック・ジャック・キッド	Fク
弦月	眷族	Fゲ
沢田ふじ子	神書板刻	Fサ
首藤瓜於	指し手の顔 上	Fシ1
首藤瓜於	指し手の顔 下	Fシ2
杉沢和哉	こんたん 一ザ・エンターテインメント小説一	Fス
杉沢和哉	さしがね 一ザ・エンターテインメント小説一	Fス
谷村志穂	黒髪	Fタ
高田侑	鉄植	Fタ
唯野未歩子	走る家	Fタ
南木佳士	トラヤ	Fナ
春口裕子	ホームシックシアター	Fハ
弘也英明	厭犬伝	Fヒ
東野圭吾	ダイニング・アイ	Fヒ
藤木 稟	パチカン奇跡調査官	Fヒ
松井今朝子	三世相 並木拍子郎種取帳	Fマ
三浦しおん	仏果を得ず	Fミ
宮本輝	宮本輝全短篇 上	Fミ1
宮本輝	宮本輝全短篇 下	Fミ2
山崎洋子	赤い崖の女 一横浜開港絵巻一	Fヤ
山田正紀	私を猫と呼ばないで	Fヤ
あさのあつこ〔ほか著者〕	妖怪変化 一京極堂トリビュート一	Fヨ

### 購入図書一覧(児童)

著者	書名	請求記号
藤田晋一〔文〕	少女チャングムの夢 一アニメ版最後の料理対決一	913フ
いしかわこうじ	このおとなにかな?	Eイ
いしかわこうじ	このしっぽだあれ?	Eイ
デイビッド・シャノン〔作〕 小川仁央〔訳〕	クリスマスの大そうどう	Eシ
ハンス・アウグスト・レイ マーガレット・レイ〔原作〕 福本友美子〔訳者〕	メリークリスマスおさるのジョージ	Eレ

\*\*\* 特別整理休館(蔵書点検)のお知らせ \*\*\*

期間：平成20年3月10日(日)～4月8日(火)

3月9日(日)まで貸出を行います。4月9日(水)より貸出を再開いたします。

全ての図書の所在を明らかにするため、図書の総点検を行います。休館中ご不便をおかけしますが、ご協力をお願いします。なお、休館中図書を返却される場合は返却ポストにお入れください。

おはなしの会

毎月 第2土曜日 午前10:30から  
白馬村図書館 児童ルームにて開催中です。

# 姉妹都市コーナー

## 静岡県 河津町



### 河津桜が咲きました

早咲きの河津桜が、咲き始めました。今年は、2年ぶりに天城峠に大雪が降り、寒さの影響で開花が遅れると予想されていましたが、2月9日の第18回河津桜まつりの開幕までには、1分咲きとなりました。オープニングイベントでは、ミス伊豆の踊り子も会場にあらわれ、桜見物の観光客と写真に加わりました。河津桜まつりは、3月10日まで開催されています。

## 和歌山県 太地町



### 冬空のひと時、 あちらこちらで歓声あがる！

2月3日(日曜日)に、くじら浜公園一週9.6kmを舞台に第39回東牟婁青年団駅伝大会が開催されました。郡内周辺の青少年や太地町からもスポーツ少年団等が参加し、総勢24チーム・約120名の若者が健脚を競いました。小雨混じる寒空のあいにくの天候にもかかわらず、沿道からは町民や応援客が選手達の走りにも負けない熱い声援をおくっていました。冬の風物詩の駅伝大会も終わり、いよいよ春の到来が待ち遠しいです。

**2月**  
納期の税金

納期限	税目	期別
<b>25日</b>	固定資産税	第4期
	国民健康保険税	第10期

2月納期の税金は左記の通りです。納期限に遅れないように納めましょう。

口座振替にされている方は25日振り替えとなりますので、前日までに残高の確認をお願いします。

## 編集後記

確定申告の期間が始まっています。皆さん、申告書の提出はもうお済ですか？「確定申告」なんて聞くと何だかどつき難い気がしますがご安心ください。役場2階会議室の申告相談会場では担当職員が分かり易くお教えします。申告書の提出が必要な方で書き方が分からない方でも、源泉徴収票や医療費の領収書、生命保険や年金などの支払い証明書等を持参すればその場で申告書を作成し、提出を済ませることが出来ます。農業をしている方はご自分でつけた収支の記録(帳簿等)をご持参ください。短時間で申告書の記入が済みます。(青色申告については白馬商工会、又は大町税務署へご相談ください。)

この時期に税金について勉強してみたいかでしょうか。知っていれば還付や控除が受けられる場合もあります。例えばe-Taxを利用すれば5,000円の税額控除が受けられます。(19年分か20年分の何れか1回。e-Taxについては<http://www.e-tax.nta.go.jp/>をご覧ください。)

そのほか税や申告に関するお問い合わせは役場税務課まで…。

