

広報

はくば



2011
Vol.414

3

2月26日(土曜日)に白馬ジャンプ競技場ラージヒル(HS131メートル、K点120メートル)で第89回全日本スキー選手権白馬大会ジャンプ競技がSBC杯を兼ねて行われ、1998年の長野オリンピック金メダリストの船木和喜選手が1本目139.5メートル、2本目122.5メートルを飛び優勝しました。この日の1stラウンドには岡部孝信選手が長野オリンピックの際に自身がうち立てたジャンプ台記録(ヒル・レコード)を3m更新する140メートルを飛び、会場は大いに盛り上がりました。

広報はくば

- 長野県議会議員一般選挙について…………… 2・3
- ケーブルテレビ白馬について…………… 4
- ごみ減量作戦…………… 7
- 災害時地区別避難所一覧…………… 8
- 白馬きこりの道について…………… 10・11

広報はくば

- 平成23年度ふれあい教室開催のおしらせ …… 17
- さんかく君だより…………… 18
- 村人の広場…………… 18
- 図書館だより…………… 19

4月10日(日)は長野県議会議員一般選挙の投票日です。

長野県議会議員一般選挙が4月1日(金)告示、4月10日(日)投票で執行されます。
今後の県政に大きな影響を与える大切な選挙です。皆さんそろって投票に行きましょう。

投票日●4月10日(日)

時間●午前7時から午後8時まで

■白馬村で投票できる人

投票できる人は、選挙人名簿に登録されている次の人です。

- ・年齢 投票日に満20歳以上の人。
(平成3年4月11日までに生まれた人)
- ・住所 平成22年12月31日までに白馬村への転入届が済んでいて、投票日までに引き続き村内に住所がある人。

■期日前投票

投票日に仕事や旅行、レジャーなどの用事の予定がある方は、選挙期日前であっても、選挙期日と同じ手続により投票を行うことができます。

投票期間 4月2日(土)から4月9日(土)

投票時間 午前8時30分から午後8時

■投票場所 持ち物

まで
白馬村役場204会議室
投票所入場券をお持ち下さい。

■不在者投票 (滞在先の市町村での投票)

仕事先、旅行先などで村外に滞在している場合、白馬村以外の市区町村選挙管理委員会にて不在者投票ができます。

①投票用紙の請求

「宣誓書(兼請求書)」に必要事項を記入し、白馬村選挙管理委員会まで請求してください。(直接当事務局にお越しいただき請求することもできます。)

平成23年1月1日以降、長野県内の市町村間で住所異動された方は、「引

続き県内に住所を有する証明書」の同封が必要となります。

※選挙期日の告示日(平成23年4月1日)前でも受付しています。

②投票用紙受領後の注意点

告示日前後に、「投票用紙」「不在者投票用封筒(内・外)」「不在者投票証明書」を郵便書留で送付しますので、受け取られましたら下記の期間内に(なるべく早めに)最寄の市区町村の選挙管理委員会へお出かけください。

このとき、先に投票用紙等に記入したり、「不在者投票証明書」を開封すると無効になってしまいますので、ご注意ください。

「投票用紙」等と共にお送りする投票方法の説明に従って投票してください。

■投票所

第1投票所	白馬村多目的研修集会施設	白馬町、深空、八方口、大出、蔵平、嶺方
第2投票所	塩島基幹センター	森上、塩島、通、立の間、青鬼、野平
第5投票所	白馬村農業体験実習館	飯田、飯森
第6投票所	沢渡公民館	内山、佐野、沢渡
第7投票所	堀之内公民館	堀之内、三日市場
第8投票所	八方文化会館	八方、和田野、山麓
第9投票所	新田公民館	新田、どんぐり、切久保、落倉
第10投票所	瑞穂農業生活改善センター	瑞穂、エコーランド、みそら野

当日投票できない方は、期日前投票・不在者投票をしましょう。

③最寄の市町村での投票

投票期間と投票時間は、投票に行かれる市町村が長野県内と長野県外とで異なりますので、ご注意下さい。

○長野県内の市町村

期間 平成23年4月2日(土)から4月9日(土)まで

時間 午前8時30分から午後8時まで

※ただし、県内の市町村であっても、その市町村の選挙区が無投票の場合は、左記の県外市町村と同様の期間及び時間となります。

○長野県外の市町村

期間 平成23年4月2日(土)から4月8日(金)まで

※選挙を執行していない市町村は、土日は閉庁となるため、不在者投票ができませんのご注意ください。

時間 午前8時30分から午後5時まで

※県内・県外ともに場所、時間については、各市区町村の選挙管理委員会へお尋ね下さい。

④投票用紙の返送

投票手続の済んだ投票用紙は市区町村の選挙管理委員会が白馬村へ返送します。この投票用紙は、投票日当日、閉鎖時刻までに定められた投票所に到着しなければなりません。郵送には日数がかかりますので、請求や投票の手続はお早めをお願いします。

郵便等による不在者投票の対象者

対象者	傷病名	障害の程度
身体障害者手帳の交付を受けている人	両下肢・体幹・移動機能の障がい 心臓・腎臓・呼吸・ぼうこう・直腸・小腸の障がい	1級か2級 1級から3級
	免疫・肝臓の障がい	1級から3級
戦傷病者手帳の交付を受けている人	両下肢・体幹・移動機能の障がい 心臓・腎臓・呼吸・ぼうこう・直腸・小腸の障がい	特別項症から第2項症 特別項症から第3項症
対象者		区分
介護保険の被保険者証の交付を受けている人		要介護5

■不在者投票 (病院や老人ホームなどでの投票)

指定病院、指定老人ホームなどの都道府県の選挙管理委員会が不在者投票施設に指定した施設や法令で定められた施設(監獄など)に入院、入所中であれば、その施設で不在者投票ができます。

■不在者投票 (郵便等による投票)

身体障害者手帳などをお持ちの方は、

投票用紙などの請求は、施設の長を通して行いますが、自分で直接請求することもできます。

代理記載制度の対象者(代理人が投票用紙に記載することができる)

対象者	傷病名	障害の程度
身体障害者手帳の交付を受けている人	上肢または視覚の障がい	1級
戦傷病者手帳の交付を受けている人	上肢または視覚の障がい	特別項症から第2項症

*お問い合わせ

白馬村選挙管理委員会
電話 72-50000(内203)



■選挙公報

候補者の政見等を記載した「選挙公報」を4月8日までに区長を通じ各世帯へ配布します。郵送を希望される方、届かない方には郵送しますので、村選挙管理委員会までご連絡ください。なお、無投票の場合は「選挙公報」を発行しませんのでご了承ください。

下記に該当する場合、自宅などで投票できます。

※この制度を利用して投票するためには、あらかじめ「郵便等投票証明書」の交付を受けなければなりません。交付申請の際には、上記の手帳を提出していただく必要がありますので、まずは選挙管理委員会までお問い合わせ下さい。

※「郵便等投票証明書」の交付を受けた方からの投票用紙等の交付請求期限は、平成23年4月6日(水)までとなります。

支援の内容

●簡易なチューナー(1台)を無償で給付します(テレビは給付しません)。

簡易なチューナーが1台あれば、現在ご利用中のアナログテレビ1台で地上デジタル放送を視聴できます。簡易なチューナー(1台)は、お住まいへ配送します。

●支援は現物給付です。ご自身で購入したチューナーなどの清算はできません。

なお簡易なチューナーの設置はご自身で行ってください。また、アンテナの工事などが必要な場合であってもアンテナの工事などは本支援の対象外です。

●簡易チューナーの操作方法などを電話でサポートします。

簡易なチューナーの設置方法や操作方法の問い合わせに対して、電話でサポートします。

支援の条件

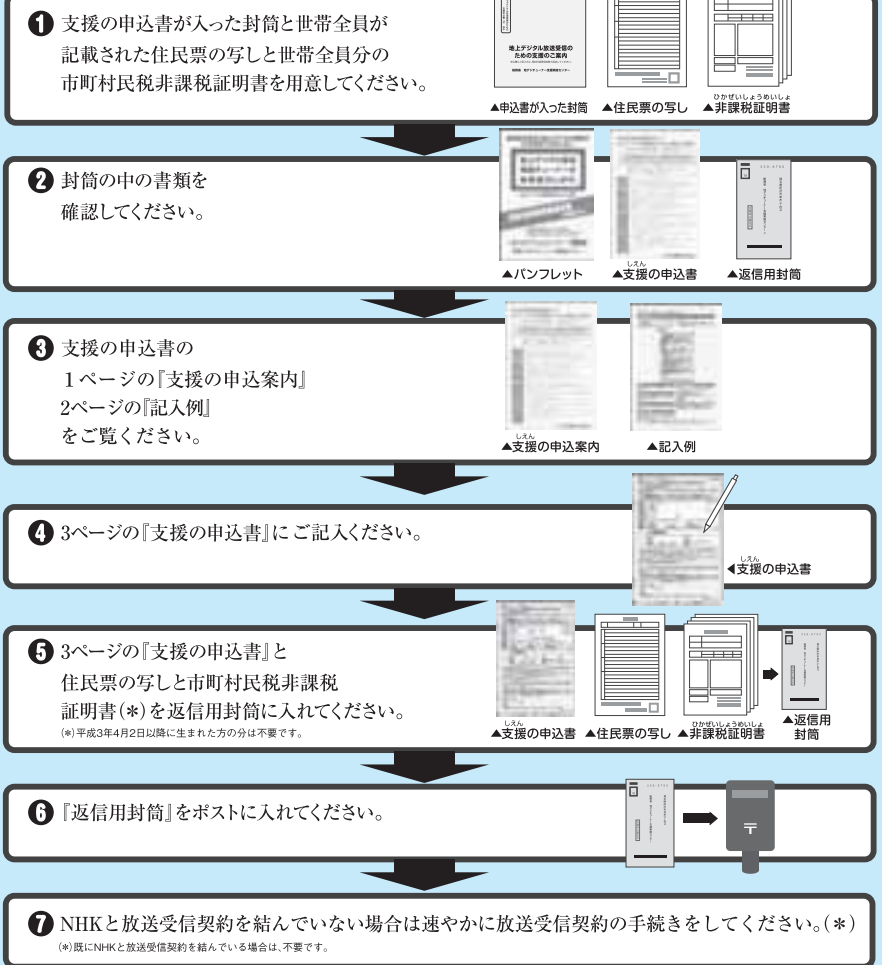
NHKと放送受信契約を結ぶ必要があります。NHKと放送受信契約を結んでいない場合は、支援の申込後に速やかにNHKと放送受信契約を結んでください。

※契約を結んだ後は、放送受信料の支払いが必要となります。

※支援が実施されたあとに、NHKと放送受信契約が結ばれていない場合、NHKから放送受信契約の案内の連絡をすることがあります。



支援の申込の流れ



- 世帯全員が記載された住民票の写しは発行日から1年以内のものを用意してください。
- 世帯全員分の市町村民税非課税証明書は平成21年以降の所得にかかるものを用意してください。また、平成3年4月2日以降に生まれた方の非課税証明書は不要です。
- 発行手数料は、ご自身で負担してください。
- 送付された支援の申込書・住民票の写し・市町村民税非課税証明書はお返しできません。

【申込についてご注意ください】

- 申込が集中した場合、支援の実施までに時間がかかることがあります。
- 申込書・住民票の写し・非課税証明書に不備や不足があった場合、支援ができないことがあります。

市町村民税非課税世帯への支援に関する問い合わせ先

総務省 地デジチューナー支援実施センター
<http://www.chidejishien.jp>

ナビダイヤル: 0570-023724

FAX: 043-302-0284

ナビダイヤルが利用できない場合は

TEL: 043-332-2525

【受付時間】平日 午前9時～午後9時 土・日・祝日 午前9時～午後6時

NHKの放送受信契約に関する問い合わせ先

NHK ふれあいセンター
<http://www.nhk.or.jp/jushinryo/>

ナビダイヤル: 0570-077077

FAX: 045-522-3044

ナビダイヤルが利用できない場合は

TEL: 050-3786-5003

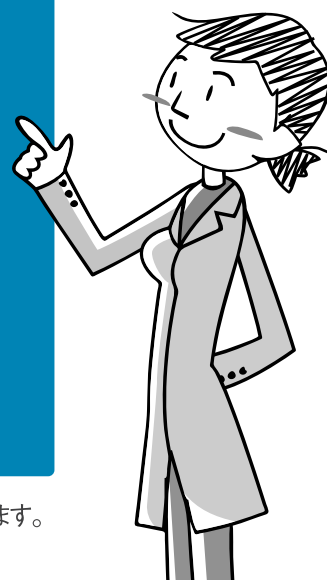
【受付時間】平日 午前9時～午後9時 土・日・祝日 午前9時～午後6時

～地上デジタル放送受信のための支援～

地上デジタル放送 簡易チューナーを 無償給付します。

【申込期限】平成23年7月24日まで(消印有効)

- ※①平成23年4月1日以降の支援については、平成23年度予算の成立が前提となっています。
- ②締切り直前になると申込が集中するおそれがありますので、お早めにお申込ください。



今までのテレビ放送(地上アナログ放送)は、本年(平成23年)7月24日で終了します。それまでに皆さまのテレビを「地上デジタル放送対応」に換えていただく必要があります。この支援により、現在ご利用中のアナログテレビ(1台)で地上アナログ放送終了後も引き続きテレビ放送が視聴できるようになります!

地上デジタル放送がまだ受信できない市町村民税非課税世帯に対して、簡易なチューナー1台を無償で給付する支援を行います。

世帯全員が市町村民税非課税の措置を受けている世帯が対象です。

なお、既に地上デジタル放送が視聴できる環境にある世帯については、本支援の対象外です。

⚠ NHKの放送受信料が全額免除となっている世帯には専用の支援があります。詳しくは、総務省地デジチューナー支援実施センター(0570-033840)までお問い合わせください。



アナログテレビ放送は今年7月に終了します!

お宅のテレビを確認してください。

画面右上に **アナログ** と表示されていませんか?

アナログ放送のしるし



画面の右上に「アナログ」表示のある放送は、2011年7月24日で終了します。上下のお知らせスーパーも多くなりますので、お早めにデジタル化を進めてください!

デジタル放送のしるし



画面の右上に局名が出ていれば既にデジタル化完了です。安心して、引き続きテレビをお楽しみください。

「ケーブルテレビ白馬」加入契約手続きのお願い

「ケーブルテレビ白馬」に加入申し込みをいただきました皆様には、順次引き込み・接続工事を進めております。

接続工事後は、平成23年3月末日まで「試験放送期間」として無料でテレビ視聴ができますが、平成23年4月1日の開局とともに利用料金の徴収が始まります。この利用料金の徴収方法は、条例等において銀行口座振替を原則としています。

そのため、加入契約と利用料金の徴収に関わる手続きが必要となり、この加入契約手続きのご案内につきましては、「ケーブルテレビ白馬」の指定管理者である、株式会社エーアイシーコミュニケーションズから随時郵送しておりますので、加入契約書への記載、返送等手続きを行っていただきますようお願いいたします。

ケーブルテレビ事業の指定管理者である「株式会社エーアイシーコミュニケーションズ」から左のような「加入契約書」が届きます。記載の仕方等については0261-851-0074（株エーアイシーコミュニケーションズ）までお問い合わせ下さい。



● 4月以降にケーブルテレビ白馬へ加入申込される方へ

平成23年4月からケーブルテレビ白馬の加入申請方法が変わります。

現在ケーブルテレビ白馬の加入申請は白馬村役場へご提出いただくことになっておりますが、4月以降は指定管理者である「(株)エーアイシーコミュニケーションズ」にご提出い

ただくようになります。4月以降の加入については、お申し込みから引込工事終了まで概ね1ヶ月程度を要する予定です。

今後詳しい内容が決定され次第、順次広報・ホームページ等のご案内いたします。



無料の「エコよく診断」

◆ 「エコよく診断」ってなに？

長野県では、ご家庭からのCO₂の排出を減らすため、経験豊かなプロの技術者「省エネアドバイザー」を派遣して、無料診断を実施しています。

省エネアドバイザーがご都合のよい日時にご家庭を訪問して、家電や自動車などの使い方をお聞きし、省エネへの取り組みを提案します。

商品の販売につながるような行為は一切ありません。ご迷惑にならない範囲で診断を行い、守秘義務を遵守します。

◆ 実際に診断を受けてみました

無料診断ということもあり、我が家も気軽に診断をお願いしてみました。エネルギー使用量（電気、水道、ガス、ガソリン、灯油）は、月別支払額を家計簿に付けていたため、これを基に我が家の傾向を調べていただきました。この傾向は長野県平均との比較をすることができます。

その後、電子レンジや電気ポット、ドライヤーなど、家の中にある家電製品の消費電力量について専用の器具を用いて測定しました。中にはコンセントをさしているだけで電気を消費しているものもありました。とある家庭では、未使用時のオーディオセットはコ



ンセントを抜いておくだけで年間7千円以上も電気料を節約できるという事例もあつたそうです。

省エネ・家計の節約につながる方法について丁寧な提案があり、約1時間楽しく診断を受けさせていただきました。

◆ お申し込みは…

「是非我が家も診断を受けてみたい」という方はこちらにお申し込み・お問い合わせください。

NPO法人CO₂バンク推進機構
長野市榎里町中央三丁目33番23号
電話0261-2851-5370 まで。



ウイング21冬季臨時回収(H23. 2. 22)

ごみ減量作戦

2月の結果が出ました!

広報はくば1月号でお願いしました、2月のリサイクル物の回収目標ですが、多くの村民の皆様にご協力をいただき、下記のとおり結果が出ました。

プラスチック製容器包装

残念...

目標は達成できませんでしたが、
今年の1.4倍!

結果	回収量目標	昨年2月の回収量	月別最大回収量
1,580kg	2,000kg	1,110kg	2,360kg (平成22年4月)

紙製容器包装

残念...

目標は達成できませんでしたが、
今年の1.3倍!

結果	回収量目標	昨年2月の回収量	月別最大回収量
910kg	1,200kg	700kg	1,490kg (平成22年12月)

ペットボトル

惜しい...
あと20kg

目標は達成できませんでしたが、
今年の1.2倍!

結果	回収量目標	昨年2月の回収量	月別最大回収量
2,180kg	2,200kg	1,810kg	3,100kg (平成22年8月)

ガラスびん

月別最大大幅更新!

結果	回収量目標	昨年2月の回収量	月別最大回収量
3,010kg	2,330kg	2,080kg	2,320kg (平成22年12月)

雑誌・雑がみ

残念...

目標は達成できませんでしたが、
昨年より1.2t増!

結果	回収量目標	昨年2月の回収量	月別最大回収量
8,630kg	9,100kg	7,400kg	33,050kg (平成22年4月)

リサイクル物全品目合計 (上記5品目のほか、新聞・段ボール・白色トレイなど全10品目)

前年同月比大幅増加!

結果	昨年2月の回収量	月別最大回収量
45,680kg	40,830kg	90,590kg (平成22年4月)

皆様の積極的な取り組みありがとうございました。

引き続き、「ごみの減量化」と「リサイクルの促進」にご協力をお願いします。

ごみの出し方 Q&A

ごみの出し方について問い合わせが良くある品目についてお答えします。

●ピンチハンガー(折りたたみ角ハンガー)・マルチ・ブルーシートは?

→「粗大ごみ」になります。4月は10日・24日に粗大ごみ集積場を開設します。



ピンチハンガー

●使い捨てライター・粘土・アルミホイル・革靴・使い捨てカイロ・ビデオテープは?

→「燃えるごみ」になります。ライターはガス抜きをしてから出しましょう。
ビデオテープは、1回に出す量が10本以上になれば「粗大ごみ」へお願いします。

●靴下・下着・和服は?

→「燃えるごみ」になります。衣類・布類ですが、残念ながらリサイクルできません。

●傘は?

→「粗大ごみ」になります。ただし、布やビニール部分と金属部分が分けてあれば、それぞれ「燃えるごみ」「燃えないごみ」として出すことができます。

【注】残雪等の状況により粗大ごみ集積場の開設が遅れる場合があります。その場合は、広報無線等でお知らせします。

※家の中の目立つところに表示するようにしてください

災害時地区別避難所一覧

地区名	一次避難所	二次避難所
内山	スノーハープ(管理棟)	スノーハープ(管理棟)
佐野	スノーハープ(管理棟)	
沢渡	スノーハープ(管理棟)	
三日市場	三日市場公民館前(公民館)	サンサンパーク(除雪基地)
堀之内	堀之内公民館前(公民館)	
飯田	飯田神明社前広場(飯田交流センター)	飯森グランド(飯森体育館)
飯森	飯森公民館前(公民館)	
深空	(株)ジャスコ新白馬店駐車場(深空基幹センター)	グリーンスポーツ広場 (グリーンスポーツハウス、岳の湯)
みそら野	岳の湯前広場(岳の湯)	
瑞穂	瑞穂生活改善施設前広場(生活改善施設)	B & G 体育館駐車場 (B & G 体育館)
エコラッド	瑞穂体育館前(瑞穂体育館)	
八方口	八方口グランド(八方口公民館)	
白馬町	役場駐車場(多目的集会施設、ふれあいセンター) 白馬中学校校庭(白馬中学校)	役場駐車場 (多目的集会施設、ふれあいセンター)
大出	大出生活改善施設前(生活改善施設)	ウイング21駐車場(ウイング21)
藤平	ウイング21駐車場(ウイング21)	
嶺方	ウイング21駐車場(ウイング21)	
八方	八方文化会館駐車場(文化会館)	八方文化会館駐車場(文化会館)
山麓	八方文化会館駐車場(文化会館)	
和田野	八方第5駐車場(文化会館)	
森上	森上基幹センター前(基幹センター)	北部グランド(北部トレセン)
塩島	塩島基幹センター前(基幹センター)	
野平	北部グランド(北部トレセン)	
立の間	北部グランド(北部トレセン)	
通	北部グランド(北部トレセン)	
青鬼	北部グランド(北部トレセン)	
どんぐり	岩岳駐車場(岩岳体育館)	岩岳駐車場(岩岳体育館)
新田	新田公民館前(公民館)	
切久保	切久保公民館前(公民館)	
落倉	山栄館グランド(公民館)	

注1 地区の公民館・基幹センター等が被災していない場合、一旦そこを集合場所として指定し、住民の安全が確認された段階で、一次避難所への移動することも可とする

注2 ()は、避難者収容施設

私の地区の避難所：一次避難所() 二次避難所()

早期避難(事前避難・自主避難)のすすめ

身のまわりに異変を感じたら、自分で判断して、迷わず早めに避難することが大切です。近年、住民の自主避難により、その後発生した災害から人的被害をまぬがれた事例が全国で数多く報告されています。事前避難、自主避難の判断材料となる情報は、テレビやラジオのほか、気象庁のホームページ等で配信されていますので、少しでも気になることがあったら、これらを確認するようにしてください。

白馬村乗合タクシー『白馬ふれ愛号』

4月1日より、50歳以上の方にご利用いただけます。

『白馬ふれ愛号』は、主に高齢者や自動車運転免許を持たない移動制約者の買い物・通院などの交通確保と社会参加を図るための、デマンド型乗合タクシーです。

◆利用料金

村内全域	1乗車	300円
回数券	11回	3000円

※回数券は車内及び白馬村役場で販売しています。

※3歳児未満(4月1日に3歳に達していない者)は無料

◆利用対象者

村内に住所を有する方で次の項目に該当し、ご自分で(付添人の力を借りて)乗降できる方(事前登録が必要)

- ① 50歳以上の方(昨年度まで65歳以上の方が対象でしたが、今年度から50歳以上の方に登録いただけます)
- ② 妊娠中の方
- ③ 母子及び寡婦福祉法に規定する母子家庭等
- ④ 生活保護法に基づく被保護者世帯
- ⑤ 身体障害手帳及び療育手帳又は精神障害者保健福祉手帳を所持する方
- ⑥ 介護保険法に規定する要介護認定者及び要支援認定者
- ⑦ 上記の者に付き添う方

◆運行日

月曜日から金曜日まで(ただし、祝日・12月29日から1月3日を除く)

電話で予約すると自宅や指定場所(村内)まで迎えに行き、希望する目的地(村内)までお送りします。

乗合タクシーですので、目的地に向かう途中、別の利用者のお宅や目的地も順番に回りながら移動します。

◆デマンド型乗合タクシーって何?

◆利用上の注意事項

時刻表の時間は最初に乗車する人の時間の目安です。複数の人で乗り合わせますので、待ち時間や到着時間が毎回異なります。時間に十分余裕をもつてご利用ください。

◆予約先

白馬村乗合タクシー予約センター

電話：71-1111

(白馬村社会福祉協議会内)

予約の際は以下の予約内容をお伝え下さい。

- ① 誰か(氏名)
- ② いつ
- ③ 何時の便に(時刻表を参照)
- ④ どこから乗って
- ⑤ どこへ行くのか(目的地)

※予約の変更やキャンセルをする場合には、すぐに予約センターに連絡してください。

2. 予約

受付時間は平日：午前8時30分から午後5時までです。

利用する便の30分前まで予約できます。ただし、朝の1便目は前日までに予約してください。予約は利用日の2日前(連休日を除く)からできます。

◆利用方法

1. 事前登録

乗合タクシーを利用するには事前登録が必要になります。対象となる方で利用を希望する方は、『白馬村乗合タクシー利用登録票』に必要事項を記入のうえ、住民福祉課へ持参するか、郵送・ファックスで提出してください。

登録用紙は白馬村役場住民福祉課・白馬村社会福祉協議会でも入手できます。

登録後の連絡は登録した方には登録証と利用案内を送付いたします。

◆運行時刻表

※時刻表は利用者の指定する場所へ迎えに行く時間の目安です。

便	1便	2便	3便	4便	5便	6便	7便	8便
出発時間	8:15	9:15	10:30	11:30	12:40	13:40	15:00	16:00
予約締切時間	前日	8:45	10:00	11:00	12:10	13:10	14:30	15:30

▷ 予約は…

乗合タクシー予約センター 予約専用電話：71-1111
FAX：71-1113 (FAXでの予約は聴覚に障がいのある方のみ)
受付時間 平日 午前8時30分から午後5時まで
〒399-9301 白馬村大字北城7025番地 白馬村社会福祉協議会内

▷ 利用登録・お問い合わせは…

白馬村役場住民福祉課
電話：72-5000 内線157
FAX：72-7001
〒399-9393 白馬村大字北城7025番地

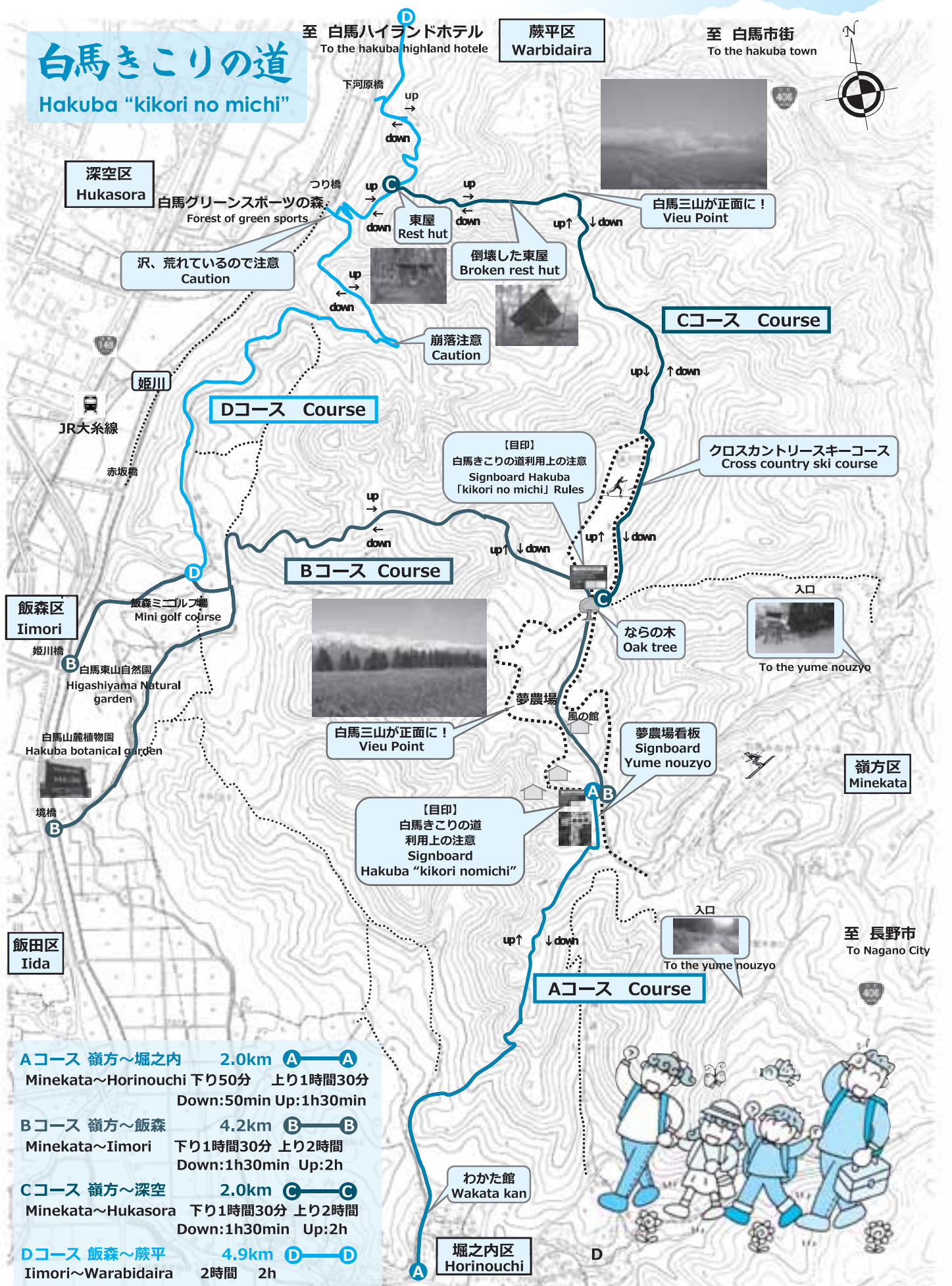
白馬きこりの道

Hakuba "kikori no michi"

至 白馬ハイランドホテル
To the hakuba highland hotels

蕨平区
Warbidaira

至 白馬市街
To the hakuba town



Aコース 嶺方～堀之内	2.0km	A—A
Minekata～Horinouchi	下り50分	上り1時間30分
	Down:50min	Up:1h30min
Bコース 嶺方～飯森	4.2km	B—B
Minekata～Iimori	下り1時間30分	上り2時間
	Down:1h30min	Up:2h
Cコース 嶺方～深空	2.0km	C—C
Minekata～Hukasora	下り1時間30分	上り2時間
	Down:1h30min	Up:2h
Dコース 飯森～蕨平	4.9km	D—D
Iimori～Warbidaira	2時間	2h

*時間は目安です。体力や天候によって変わります。
The route time is an estimate. Trekking in the mountains can be dangerous.
Please take note of the weather and prepare accordingly.



白馬きこりの道

Hakuba "kikori no michi"

『白馬きこりの道』は昭和53年に姫川より東の山々につけられた幾筋かの里山遊歩道です。きこりの道が位置する東山からは白馬連峰の素晴らしいパノラマが広がります。最近では一部の愛好者が自前で整備し利用している、多くの村民には『忘れられた道』になりつつありました。

白馬村では、この道を復活してほしいとの要望を受け、平成22年より地域住民や利用者とともに整備を始めました。平成23年の秋を目途に『古くて新しい観光資源』として再整備を終了する予定です。主要ルートは4ルートあります。Aコース嶺方～堀之内、Bコース嶺方～飯森（飯田）、Cコース嶺方～深空、Dコース飯森～蕨平となります。



ウインターシーズン

積雪期こそ里山を登る好シーズンです。小動物の気配を感じながら『きこりの道』をたどり、白馬の山々の展望と雪の感触を楽しみましょう。白馬村観光局ではマイスタートツアーもご用意していますので、ご利用下さい。

グリーンシーズン

里山トレッキングや山道を走るトレイルランニング、マウンテンバイク（MTB）が人気です。きこりの道と白馬小径等を組み合わせると延長20km以上、標高差約300mのコースレイアウトが可能となり、森林浴やアスリートのためのトレーニングにも適したコースレイアウトができます。



ご利用に際しては次の点に注意しましょう。

- ・アウトドアには危険が伴います。周囲に注意を払い、装備を整え、なるべく単独行動は止めましょう。
- ・補食、飲み物を携行しましょう。ゴミは持ち帰りましょう。
- ・山中にはクマ等の野生動物が生息しています。人間の存在を知らせるため、鈴や笛を鳴らしたり、ラジオをつけ、自己責任で行動してください。
- ・トイレはありません。心配な方は携帯トイレを持参してください。

白馬きこりの道 利用上の注意

Hakuba "Kikori no michi" Rules

- ・自然地形のまま利用しましょう。土地の改変は禁止します。
Do not free-ride off the trail, shortcut or do any earth works on or off this trail
- ・モータバイクの乗り入れは禁止します。
No Motorbikes
- ・ハイカー優先です。
Yield to hikers

MTB Field Code

1. 自然環境を大切にしましょう。
2. 安全に楽しむために、ヘルメットを着用してください。
3. 急な斜面や急カーブは、減速して慎重に進んでください。
4. 歩行者や他の登山者に道を譲ってください。
5. 登山道や登山口には、必ずヘルメットとグローブを携帯してください。
6. 登山道や登山口には、必ずヘルメットとグローブを携帯してください。
7. 登山道や登山口には、必ずヘルメットとグローブを携帯してください。

MTB Field Code

Do not free-ride off the trail, shortcut or do any earth works on or off this trail
Do not free-ride off the trail, shortcut or do any earth works on or off this trail
Do not free-ride off the trail, shortcut or do any earth works on or off this trail
Do not free-ride off the trail, shortcut or do any earth works on or off this trail
Do not free-ride off the trail, shortcut or do any earth works on or off this trail
Do not free-ride off the trail, shortcut or do any earth works on or off this trail
Do not free-ride off the trail, shortcut or do any earth works on or off this trail

白馬村
Hakuba village




* コースは図面を参照下さい。全コース踏査のうえ確認していますが、現段階では道型はあるものの、案内板は一部しか設置されていません(目印テープは貼ってあります)。また荒れている箇所や倒木もあります。特にC、Dコースの通行には注意が必要です。

* 白馬村では、きこりの道整備ボランティアを募集しています。団体、個人は問いません。特典はありません。

お問い合わせ 白馬村役場観光農政課 電話 72-5000

平成23年度 特定健診・各種がん検診のおしらせ

今月上旬、各世帯ごとに住民福祉課までご提出いただいた『検診調査票』をもとに、ご希望の各種検診について下記のように来月以降順次ご案内をお送りします。

日 程	内 容	
3月9日(水)	平成23年度検診調査票提出〆切	
4月中旬～	子宮がん検診 受診案内送付	こちらで指定させていただいた受診日にあわせ、順次、受診票及び受診に関するご案内をお送りします。
4月26日(火)・27日(水)・28日(木) 5月11日(水)・12日(木)・17日(火) ※いずれも13:00～	子宮がん検診 	指定された日程でご都合の悪い方、都合により受診できなくなった方は、できるだけ早めにご連絡ください。
5月中下旬	乳がん検診 受診案内送付	こちらで指定させていただいた受診日時にあわせ、順次、受診票・ご案内をお送りします。
6月6日(月)・8日(水)・9日(木)・ 27日(月)・28日(火)・30日(木)	乳がん検診	指定された日時でご都合の悪い方、都合により受診できなくなった方は、できるだけ早めにご連絡ください。
6月上旬～	特定健診・各種がん検診・後期高齢者健診 受診案内送付	特定健診については、今年度40歳～74歳になる国保にご加入の方全員に受診票・ご案内をお送りします。
6月14日(火)・15日(水)・16日(木) 17日(金)・18日(土)・20日(月)・21日(火) [※21日は肺がん検診不可]・22日(水) [※22日は肺がん・胃がん検診不可]	特定健診 各種がん検診 後期高齢者健診	あわせて、各種がん検診をお申込みいただいた方について、こちらで指定させていただいた受診日時にあわせ、順次受診票・ご案内をお送りします。健診日によって受診できる検診が異なります。日程を変更される方はご注意ください。
7月10日(日)・11日(月)・12日(火) 13日(水)・14日(木)・15日(金) [※13～15日は肺がん検診不可] 9月1日(木)《健診予備日》		指定された日時でご都合の悪い方、ご不明な点がある方はご連絡ください。
7月下旬～	特定健診 結果説明会 	6月に受診していただいた方から、順次開催する結果説明会にお越しいただき、ご自身の結果を見ながら体の状態、日頃の生活を振り返っていただけます。説明会日程については、健診受診当日にご案内通知をお渡しします。
随時	特定保健指導 	特定健診の結果により、『積極的支援』・『動機づけ支援』の対象となった方には、スタッフが改善におけた支援をさせていただきます。

平成20年度から、それまでの基本健診が特定健診と名称を改め、40歳から74歳になる方を対象に加入している医療保険者のもとで健診を受けていただくことになっています。

白馬村国民健康保険(以下、国保)にご加入の方については、昨年度までと同様ご希望の各種がん検診と同日に特定健診がセットで受けられるよう、上記日程の中で集団健診を行います。

その他社会保険(以下、社保)等にご加入の方で、ふれあいセンターでの集団がん検診をご希望の方は、がん検診については上記日程内のご案内となりますが特定健診については上記日程と異なります。それぞれご加入の各医療保険者に直接お問い合わせください。なお、昨年より社保加入者の特定健診についても、各種がん検診と同日にふれあいセンターで実施することができるよう乗り入れを行っています。詳しくはTel:0120-10-6969までお問合せください(受診に際し、あらかじめ予約が必要となります)。

40歳～74歳のみなさん!! 特定健診をぜひ受診してください!!

☆特定健診とは・・・

→糖尿病をはじめとする生活習慣病の有病者や、その予備軍が増加している現状を打破するため、メタボリックシンドローム（内臓脂肪型症候群）に着目した健診です。従来の健診と検査項目等はほぼ同じですが、生活習慣病のリスクを高めると言われる内臓脂肪量を把握するため、**腹囲計測**が検査必須項目として新たに加えられました。

腹囲・BMIが高めの方 = 内臓脂肪の蓄積↑↑

↓
内臓脂肪とは、お腹の中にある脂肪細胞の集まりです。

↓
内臓脂肪の蓄積により脂肪細胞から出る悪い物質が増えて・・・

- ・血糖を下げるホルモン(インスリン)の働きを邪魔する
 - ・血圧を上げる
 - ・中性脂肪値が高くなる
 - ・HDLコレステロール値が低くなる
 - ・動脈硬化のリスクを高める
- etc.

最近お腹が出てきた・・・

そんなあなたに耳より情報

- ★内臓脂肪は体につきやすく、落としやすい
- ★減量により進行を遅らせることが可能
- ★生活習慣を改善することで予防が期待できると言われています。



健診まであと3ヶ月。

健診を前に、ご自身の生活を振り返ってみませんか？

- ★一番最近に体重を測ったのはいつですか？
- ★食欲にまかせて、食べすぎ・飲みすぎいませんか？
- ★冬の運動不足、家にこもりがちで、外出時は近くでも車移動になっていませんか？

～健診は、年に1度の体の総点検です。健診を毎年受けていただくことはもちろん、日ごろからご自身の体と上手につきあい、生活習慣のチェックをしておきましょう～

☆今年の健診日程は・・・

→今年も6・7月中旬に分けて実施します。9月に予備日を設けていますので、6・7月に受診できない方はぜひ受診してください。

6月14日(火)～18日(土)・20日(月)～22日(水) / 7月10日(日)～15日(金) / 9月1日(木) 《予備日》

いずれも午前健診（受付時間：午前7時～10時まで）です。なお、昨年までと同様、待ち時間短縮のためこちらで指定した受付時間を受診票に記載し、お一人ずつお送りします。場合によっては、ご夫婦・ご家族で異なる日時を指定しておりますが、いずれかの日程または別日に変更し、受診していただいても結構です。ただし各種がん検診については、日程により受診できる検診の種類が異なりますのでご注意ください。

場所は、すべて白馬村ふれあいセンター1階（役場駐車場横）です。

料金 特定健診：課税1,500円 / 非課税500円 + オプション：眼底検査1,100円 心電図1,500円

持ち物 6月に送付する受診票・問診票、検尿、受診料金

今日から始める、健診データ改善への一歩!

特定健診は『メタボ健診』とも言われるように、お腹周りを測り内臓脂肪の蓄積を知り、それに伴うメタボリックシンドローム、生活習慣病、動脈硬化を早期発見、改善していくための健診です。健診まであと数ヶ月。データ改善に向けて、今日から始めてみませんか？

メタボリックシンドロームの診断基準

内臓脂肪の蓄積

腹囲 男性85cm以上、女性90cm以上
または
BMI = 25以上

※BMI[体格指数]=体重(kg)÷身長(m)÷身長(m)

内臓脂肪から分泌される物質の影響



★喫煙あり

タバコは単独でもリスク↑

- ★血清脂質異常
 - ・中性脂肪：150mg/dl以上
 - ・HDLコレステロール40mg/dl未満
 - ★高血圧
 - ・最高(収縮期)血圧：130mmHg以上
 - ・最低(拡張期)血圧：85mmHg以上
 - ★高血糖
 - ・空腹時血糖：110mg/dl以上
- ※空腹時での採血でない場合、HbA1c5.2%以上

★の数	腹 囲		B M I	
	40～65歳	66～74歳	40～65歳	66～74歳
1つ	動機づけ支援	動機づけ支援	動機づけ支援	動機づけ支援
2つ	積極的支援	動機づけ支援	動機づけ支援	動機づけ支援
3つ	積極的支援	動機づけ支援	積極的支援	動機づけ支援
4つ	積極的支援	動機づけ支援	積極的支援	動機づけ支援



※左記に当てはまらない方は情報提供となります

上記の保健指導レベルに合わせ、生活習慣病予防においてお一人おひとりにあった生活習慣改善を一緒にサポートしていきます。

その他ご不明な点・お問合せは 役場 住民福祉課Tel：72-5000（内線162）まで

地域包括支援センターだよ!

閉じこもりを予防しよう!!

実践編 後編

春めいた季節になってきましたが、皆さまいかがお過ごしでしょうか?

閉じこもりがちな生活が、転倒、骨折、認知症、うつ症状など、多くの危険因子を持つているため、なるべく生活空間を外へ広げていきましょう!と、前回もお伝えしてきましたが、今回は実践編〜後編〜をお話したいと思います。

閉じこもりを防ぐ10のヒント

ヒント⑥ 積極的に自宅から外に出てみましょう

人との付き合いがある高齢者ほど自立度は保たれやすく、長生きであることがわかっています。散歩、買い物、仕事、知人や友人との交流、通院や通所などさまざまな機会を活用して人と交流しましょう。

ヒント⑦ ボランティア活動に参加しましょう

これまでの人生で得た知識や経験、技術を誰かのために役立ててみませんか。難しく考えず、自分がやれそうなこと、無理なくできそうなことから始めてみましょう。住み慣れた自宅周辺の美化、環境整備の活動、高齢者福祉活動などを通して、地域の再発見ができるかもしれません。

ヒント⑧ 趣味を楽しみましょう

今まで続けていた趣味

を続けることはもちろん、新しいことに挑戦してみてもよいでしょう。趣味のサークルなどへの参加は、新しい仲間と出会えるきっかけになります。

ヒント⑨ 安全・安心な住まいづくりの工夫を

自宅での転倒や転落などの事故を防ぐために、廊下や階段に手すりや照明をつける、部屋と廊下の段差を解消するなど、安全で安心して暮らせる住まいに改善しましょう。

ヒント⑩ 地域のサービスや情報を利用しましょう

外出が困難な人は、市町村の外出を支援するためのサービスを利用しましょう。「広報」などに行政サービスなどの情報が掲載されているので積極的に利用しましょう。

東洋法規出版「介護予防をはじめるために」参照

白馬村では、地域の健康づくりを目的として、まめつた講座(毎週金曜日)、あいんち健茶会(毎週月曜日)、歌こえ健茶会(毎週火曜日)などを紹介しております。詳細は白馬村地域包括支援センターまでお気軽にお問い合わせ下さい。

また、高齢者における悩みや相談事などありましたら、地域包括支援センターにまずご相談下さい。秘密は厳守いたします。

*お問い合わせ

白馬村地域包括支援センター

(役場1階住民福祉課奥)

電話(直通) 72-6667

国民健康保険

70歳から74歳までの方の

自己負担割合が1割に据え置かれます。

国民健康保険の70歳から74歳までの被保険者の方が医療機関受診の際窓口で負担される一部負担金の割合は、平成23年4月より1割から2割負担に変更予定でしたが、平成24年3月31日まで1割負担に据え置かれることとなりました。

3月下旬に新たな高齢受給者証を郵送しますので、4月からは新しい高齢

受給者証をご使用いただき、現在お持ちのものは破棄してください。

尚、現在3割負担の方は、そのままお手元の高齢受給者証をご使用下さい。

*お問い合わせ

白馬村役場住民福祉課 国保係
電話 72-5000

白馬山麓環境施設組合

クリーンコスモ姫川精密機能検査結果のお知らせ

クリーンコスモ姫川では、平成22年度事業としてし尿処理施設状況や処理機能の現状を把握し、施設の適正な運営をするため精密機能検査を実施しました。

「クリーンコスモ姫川は、平成6年4月より稼動を開始してから16年が経過し、現在に至っております。稼動当初はバブル景気中で観光客も多く、人口も増加している状況でありましたが、1998年冬季オリンピックを境に観光客の減少、農業集落排水施設の整備や下水道の整備普及で、し尿処理場に搬入されるし尿等は減少傾向となり、現在ではオリンピック当時の約4割程度の搬入となっております。

今回の検査結果では、維持管理状況、処理機能状況、設備装置状況、それぞれ

についてほぼ支障はないとの報告がされており、一部に問題点も指摘されており搬入量の減少や季節的変動、搬入されるし尿と浄化槽汚泥の割合の変化に対する運転管理、経年劣化による水槽の塗装などの問題が指摘されました。」

今後は、この検査結果を参考に施設運営の効率化を求め、更に適切な維持管理に努めて参ります。

なお、詳細につきましては、「精密機能検査報告書」を組合のホームページに掲載しましたのでご覧ください。

組合ホームページは白馬村行政ホームページ右側の「白馬山麓環境施設組合」又は

<http://www4.ocn.ne.jp/~sanroku/> よりアクセスできます。

水道メーター検針にご協力ください

水道メーター検針が、4月12日より始まります。4月より11月まで毎月おむね15日～22日が検針期間となります。

検針員がお伺いして検針を行っている世帯の方につきましては、検針がスムーズに行われますよう、メーターボックスまわりの確認をお願いします。

○メーターボックスの上に車が停めてあったり、植木鉢など物が置いてありませんか？

↓検針の妨げになりますので、移動をお願いします。

○犬を放し飼いにしていませんか？

↓出入口やメーターボックスから離れた場所につないでおいてください。

○ボックス内に落ち葉や泥水がたまっていませんか？

↓時々点検してきれいにしておいてください。

○増改築などの際には、メーターが床下や見えにくい位置にならないようにお気をつけください。

↓水道メーターの検針により、お客様の使用水量・料金を決定します。また、検針時の異常な使用水量により、漏水発見につながることもあります。メーターの指針を正しく読めるよう、ご協力をお願いします。

春の引越しシーズン

上下水道のお届けも忘れずに！



引越しの際には、水道料金・下水道使用料の精算が必要です。引越しの予定日が決まりましたら、お早めに白馬村役場建設水道課へお知らせください。各種のお申し込みはお電話1本でできます。ご連絡をいただかないと、水道を使っていない場合でも基本料金等が発生する場合がありますので、必ずご連絡をお願いします。

引っ越してきたとき

上下水道の使用開始申し込み

引越しの3～4日前までに、建設水道課窓口、またはお電話で上下水道使用開始申し込みの旨をお伝えください。

▽お届けいただく内容

- ・ご住所・お名前・電話番号
- ・上下水道の使用を開始する日

引っ越していくとき

上下水道の使用中止申し込み

引越しの3～4日前までに、建設水道課窓口、またはお電話で上下水道の使用を止める旨をお伝えください。

▽お届けいただく内容

- ・ご住所・お名前・電話番号

- ・精算日
(上下水道の使用をやめる日)
 - ・引越し先のご住所
 - ・精算方法(口座振替、引越し先への請求書送付など)
- ◎白馬村内へお引越しの場合は口座振替の継続ができます。ご希望の方はお届けの際にお知らせください。
- ◎精算は、お客様からのお届け制です。お届けがないと、上下水道のご利用がなくても基本料金等の請求が継続しますので、お気をつけください。

その他の変更があったとき

その他の変更があったときもお届けをお願いします

水道使用者や水道所有者の名義を変えるとき(名義変更)

建物の相続・売買などで上下水道設備の「所有者」名義が変わるときは、書面での届けが必要になります。(届出用紙は建設水道課窓口にご用意しております)

請求書等の送り先を変えたいとき

建設水道課窓口、またはお電話でお伝えください。

平成23年度 第1回 危険物取扱者試験

▽試験の種類 全種類

▽願書の受付期間

4月11日(月)～4月22日(金)

▽試験日・試験地

6月5日(日) 長野市

6月12日(日) 松本市

※受験を希望される方は地方事務所又は消防署にあります願書に記入のうえ、消防試験研究センター長野県支部へ郵送してください。なお、インターネットによる受験申請もできます。詳しくは、(財)消防試験研究センターのホームページをご覧ください。

※試験のための準備講習会も行っておりますので、講習を希望される方は、消防本部内大北地区危険物安全協会又は最寄りの消防署にお問い合わせください。

*お問い合わせ

◎大北地区危険物安全協会(消防本部内) 電話22・01666

◎北アルプス広域大町消防署(大町市) 電話22・01110

◎北部消防署(白馬村) 電話72・01119

◎南部消防署(松川村) 電話62・01119

3～4月 保健ガイド

健診等

場所：ふれあいセンター

月日	事業名	受付時間	対象になるお子さん
4月21日(木)	7ヶ月もぐもぐの日	10:15～10:30	H22年8月生～9月生
4月25日(月)	2ヶ月育児相談	9:30～9:45	H23年2月生

※H23年度、離乳食教室は『7ヶ月もぐもぐの日』として、生後7～8ヶ月のお子さんを対象に実施します。会場はふれあいセンターです。

無料法律相談

司法書士が相談に応じます(要予約)

開設日	事業名	受付時間	対象になるお子さん
4月6日(水)	三種混合	13:00～13:30	初回1回 H22年8月生～12月生
4月7日(木)	麻しん風しん	13:00～13:30	2期 H17年4月2日生～11月生
4月13日(水)	B C G	13:00～13:30	H22年11月～H23年1月生
4月20日(水)	麻しん風しん	13:00～13:30	1期 H22年2月4日生～4月20日生
			2期 H17年12月生～H18年4月1日生

【子育て支援ルーム】

なかよし広場

時間：9:30～12:00

1歳児の広場	毎週火曜日
0歳児の広場	毎週水曜日
2・3歳児の広場	毎週木曜日

自由利用

毎週月曜日	9:30～12:00 13:30～16:00
毎週火・水・木曜日	13:30～16:00

月日	内容	時間
3月22日(火)～24日(木)	自由利用	
3月28日(月)～31日(木)	新年度準備のため休み	
4月4日(月)～7日(木)	自由利用	
4月11日(月)	おはなし会	11:00～
	月曜育児相談	10:30～12:00
4月12日(火)～	なかよし広場	



休日当番医

	白馬村・小谷村	大町市内(内科・小児科)	大北一円(外科)	歯科医院
3月27日(日)	横沢医院	平林医院	狩谷整形外科医院	グリーン歯科クリニック
4月3日(日)	公済堂(北沢)医院	横沢内科医院	栗林医院	あずみ野歯科
4月10日(日)	栗田医院	野村クリニック	西森整形外科	オクハラデンタルクリニック
4月17日(日)	神城醫院	大町協立診療所	石首根医院	丸山歯科クリニック
4月24日(日)	しんたにクリニック	伊東医院	市立大町総合病院	小谷歯科医院
4月29日(金)	安曇病院 白馬診療所	柿下クリニック	安曇総合病院	たけうち歯科医院

平成23年度狂犬病予防注射のお知らせ

犬の飼い主の方には、「生涯一度の登録と、毎年一回4月1日から6月30日までに狂犬病予防注射を受けさせる」ということが法により定められています。

平成23年度は狂犬病予防注射を行います。いずれの場所でも注射は受けられますので、注射料金と事前に届くハガキをご持参のうえお越しください。新規登録もその場で可能です。

＜料金＞

注射料金3,220円(予防注射2,670円+済票550円)

※新規登録の場合は更に3,000円かかります。

※万が一、飼犬が亡くなっている場合はお手数ですが、役場環境課までご連絡ください。

*お問い合わせ 役場環境課 電話72-5000

＜注射日程＞

4月25日(月)	白馬村役場前	9:00～9:30
	佐野生活改善センター	9:45～10:00
	沢渡公民館前	10:10～10:20
	堀之内公民館	10:30～10:40
	神城多目的集会施設	10:50～11:10
	飯森公民館前	11:20～11:35
4月26日(火)	平川公衆トイレ駐車場	11:45～12:00
	深空基幹センター	9:00～9:20
	エコーランド体育館前	9:30～10:10
	八方文化会館前	10:20～10:40
	落倉公民館前	10:55～11:10
	新田公民館前	11:25～11:45
	森上駅前	11:55～12:00
白馬村役場前	13:00～13:30	

はくば

2011.3.22

Vol. **442**

白馬村公民館

館長 太田敏彦

Tel. 0261-72-5000

Fax. 0261-72-7001

公民館活動見学会の開催中止のお知らせ

春のミニ文化祭的な意味を持ちながら開催して参りました「公民館活動見学会」は、平成23年度は開催しないことに致しました。平成18年度より5年間4月に開催して参りましたが5年を区切りに終了させて頂きます。例年ご参加いただきました各団体様にはこの場をお借りし深く御礼を申し上げます。

平成23年度ふれあい教室開催のお知らせ

白馬村公民館恒例のふれあい教室を5月より開講いたします。23年度は新企画2講座を含め、7講座開講予定です。募集など詳細についてはコトナシ白馬、白馬村ホームページ、新聞折り込みで4月中旬に広報いたします。奮ってご参加ください。

新企画!!

はじめての中国語教室

●講師 前嶋 美紀先生
(中国名:張 淑貞先生)

「世界がもし100人の村だったら」(池田香代子再話C. ダグラス・ラミス対訳)という本によると、世界がもし100人の村だったら英語を話す人は9人で、中国語を話す人は17人になるそうです。世界で1番多くの人話している中国語。もし話せるようになったら今よりたくさんの人と仲良くなれますね。はじめての中国語教室は全くはじめての所から学びます。一度挑戦してみませんか。

新企画!!

自然と触れ合う葉画教室

●講師 花田 隆夫先生

「葉画」というものを御存じでしょうか。葉画は自分で探してきた「葉」を魚拓ならぬ葉拓をとりそこに水彩絵の具で色付けしていくという画法で誰にでも簡単にできます。簡単ですが興が深い。自然と向き合い、自分の感性に身を任せ筆をとつてはいかがでしょうか。葉っぱについて「知っているようで、知らないお話」を織り交ぜて、毎回楽しく描きましょう。



★我が家の庭づくり教室

★健康おばちゃんの料理教室

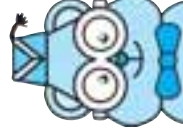
★職人さんに学ぶシリーズ
〜木工教室〜

★日本文化シリーズ
〜謡曲を楽しむ〜

★地場産応援隊
〜農産物加工講座〜

男女共同参画社会づくり～ちっちゃなことから始めよう～

さんかく君だより



男女共同参画社会づくりを身近に感じてもらうために…

男女共同参画社会づくり研修会を開催しました。



1月19日、長野県男女共同参画センターの小野育子所長を講師に迎え、『男女ともいきいき輝く社会に として 仕事と生活の調和がとれた社会に』と題して講演をいただきました。

男女共同参画社会づくりは課題となる社会的背景として、家庭や労働、地域の現状について全国と長野県の状況をお話しいただぎ、地域社会の共通問題である少子・高齢化、人間関係の希薄化とコミュニティの崩壊といった懸案事項を家庭・地域・行政の連携により解消していくことが大切なお話でした。

男女問わず、年齢を問わず相互理解を深めることが必要であり、そのように考えると、男女共同参画社会づくりは白馬村が目指す協働の村づくりにもつながるものであり、村民一人ひとりがその必要性を理解していただかなければなりません。これからも、研修会等の開催により『ちっちゃなことから』始めるきっかけとしてもらえるような機会を設けていきますので、積極的にご参加下さるようお願いいたします。

男女共同参画社会とは…

男女が性別により差別されたり、固定的な役割が強制されたりすることなく、一人ひとりの個性と能力が十分活かされた誰もが住みやすい社会です。

男女共同参画についてのご意見等をお寄せ下さい。ご相談もお聴きします。

お問い合わせは…白馬村役場総務課：男女共同参画係 ☎72-5000（内線121番）

村人の大場

白馬の民謡愛好会が解散されてから早くも1年が経ちました。これまで30〜40年もの長い間、県内の大きな大会で表彰された方も多く、毎年村内外のイベントやボランティアにも参加され、謡い、尺八、三味線等を演奏し、活躍された皆さんの多くが高齢のために辞めてしまいました。このような現状に残念で寂しい限りです。

このような状況下ですが、昨年先輩方に敬意を表し、なんとか白馬村内で日本民謡が絶えたいと欲しい一心で平均年齢73歳の8名で頑張ってお祭りでのボランティアや文化祭に出演しました。

しかしこのままだと私たちも長くは続けることができません。民謡だけでなく、日本の伝統文化は後継者不足が深刻です。近年では角界や歌舞伎などでも不祥事でワイドショーを賑わしてしまっている始末です。

子どもたち、若い人たちにも興味を持って楽しく参加できるような、良い方法はないだろうかと日々模索しています。確かに民謡はテレビや公演会な

どで身近に見たり聴いたりする機会は少なくなりました。しかし民謡の調べを聴くとどこか懐かしく古き良き日本のふるさとを思い馳せます。

現在、村出身の歌手として山本美美枝さんが謡いと三味線で活躍されていますが、後に続く人材が生まれ、これからも民謡をはじめとする日本の伝統文化が白馬村でも受け継がれていってほしいと願ってやみません。

（民謡同好会 矢口文子）

このひろばは、現在そして未来の村民の幸せのために、何をしたら良いか、あるいはしてはいけないか、村政やボランティア活動について村民の意見や情報を交換し合う場として開設しております。

このページは読者の皆さんのためのページです。日頃感じていることや聞いてもらいたいこと等、ご応募お待ちしております。

なお、原則として誹謗中傷は認めません。また筆者の匿名も認めません。

■お問い合わせ先

白馬村公民館

電話 72-5000

FAX 72-7001

図書館の おやすみ

・毎月 月曜日
・毎月 月曜日
・その他 祝日
↓ 最終金曜日(館内整理休館日)
↓ 祝日と重なる場合、休館日が変更となります。
休館日・開館時間は、やむを得ず変更になる場合があります。

図書館の 開館時間

午後	午前
1時～6時	9時～12時

4月より、終日開館となります

これまで、お昼に1時間閉館してありましたが、4月より閉館時間をなくし、午前9時～午後6時まで終日開館となります。

蔵書点検がおわりました

2月25日(金)から、3月9日(水)まで、蔵書点検のため、休館させていただきました。ご協力ありがとうございました。

長い間貸し出されたままになっている図書があります。お手もとに、借りたままになっている図書はありませんか。図書館だより2月号を参考に、ご確認ください。

新着図書案内

書名：著者名	請求記号
激動する日本周辺の海 尖閣、竹島、北方四島：中名生 正昭	3 1 9 ナ
グラッと来ててもあわてない！防災袋に必携！！地震の時の料理ワザ 電気が復旧するまでの1週間：坂本 廣子〔著〕	3 6 9 サ
普天間基地問題から何が見えてきたか：宮本 憲一 ほか〔編〕	3 9 5 フ
フェイスブック 若き天才の野望：デビッド・カークパトリック	5 4 7 カ
男の子の通園&通学グッズ：赤峰 清香 ほか〔著〕	5 9 4 オ
観光まちおこしに成功する秘訣 成果を上げるための処方箋：渡辺 千賀恵〔著〕	6 8 9 フ
きことわ：朝吹 真理子	F ア
蛻：犬飼 六岐	F イ
漂砂のうたう：木内 昇	F キ
苦役列車：西村 賢太	F ニ

しずかにはいろいろな色がある。にちじょうの、いろいろなしんとするばめんをえがいた絵本。



レナータ・リウスカ
〔絵〕
分類 Eリ

絵本

しんとしずかな、ほん



ルーシー・カズンズ〔作・絵〕
分類 Eカ

「ぼくはなんでもいちばんさ。じまんばかりしているいぬくんが気づいた、だいじなことは…。」

児童書

ぼくがいちばん！

★この他の蔵書については、ご家庭のパソコンで検索と在庫状況の確認ができます。

白馬村行政ホームページ
↳ 公共施設
↳ 白馬村図書館
↳ 図書館の蔵書検索



図書館利用案内

図書の貸し出しを希望されるかたは、現住所の確認ができる身分証明書(免許証、保険証等)を持参し、窓口にて、「図書館図書等貸出申込書」をご記入ください。(小学生以下の方は、保護者同伴のうえ、保護者の身分証明書をご提示ください。)

カード発行には、やむをえず、お時間をいただく場合があります。時間に余裕をもって、お申し込みいただきますよう、お願い申し上げます。

姉妹都市コーナー

静岡県 河津町



町内を一望、「河津城跡公園」が完成

河津城山(標高181m)で昨年10月から整備が進められていた河津城跡公園が完成し、2月5日から一般公開されています。足利氏の血を引く蔭山勘解由によって築城された河津城の跡を公園として整備したものです。公園の面積は約800㎡、入口には砦門、園内には町内が一望できる見張台と米などを貯蔵保管した記念塔を設置し、子ども相撲ができる土俵も新しくなりました。2月27日には記念イベントが行われ、見張台から河津川沿いに続く河津桜のピンク色の帯を眺めることができました。公園には城山遊歩道を徒歩25分ほどで行くことができます。

和歌山県 太地町



保育所・幼稚園合同消防訓練

平成23年3月8日(火)、太地幼稚園園庭で、保育所・幼稚園合同の火災避難訓練が行われました。子どもたちは、ハンカチを口にあてて避難し、訓練終了後は、幼稚園の一室で実際の火災時の煙を想定した煙の体験もしていました。最後には、消防自動車の見学も行い有意義な訓練となりました。

有料広告欄

営利を目的としない助けあいの制度

長野県民共済

資料請求はホームページからどうぞ。

長野県民共済 検索

www.nagano-kyosai.or.jp/ 携帯から▶http://kyo-sai.jp/nagano/ 携帯サイトのバーコード

共済取扱団体/長野県認可 長野県民共済生活協同組合 [松本] ☎0263-40-1681(代) 〒390-0851 松本市島内3443-3
共済元受団体/厚生労働省認可 全国生活協同組合連合会 http://www.kyosai-cc.or.jp/ FAX 0263-40-1682

(この広告は白馬村広報等有料広告掲載要綱に基づき掲載しています)

編集後記

3月11日に東北関東大震災が発生しました。今もなお、続いている世界史上稀にみる大災害による混乱で現地の皆さまは想像を絶する不安な日々を送られていることと思います。県内外多くの被災されました皆さまには心よりお見舞い申し上げます。このような状況下に世界中の多くの国々から支援の申し出があったことが報道されました。先日ニュージーランド大地震で被災したニュージーランドからは既に支援隊が来日している模様です。世界中のこのような行動に深く感謝するとともに、このような時こそ日本が一丸となり一日も早い現地の復興を願うばかりです。