



※広報はくばでは毎月表紙写真を公募しています。※時節に合わない等により採用できない場合もありますが、御了承ください。

2021 **4**  
Vol.535

3月25日(木曜日)に福島県をスタートした東京2020オリンピック聖火リレーが、4月1日(木曜日)に白馬村の松川河川公園から白馬ジャンプ競技場の間で開催されました。好天にも恵まれ、村内で宿泊業を営む丸山俊郎さんが第一走者として白馬大橋をスタートし、計13人のランナーが約2.3kmのルートを走り、最終走者の上村愛子さんが白馬ジャンプ競技場に聖火を届けました。新型コロナウイルス感染症対策を行いながら、たくさんの人が沿道でイベントを盛り上げました。

## 広報はくば

新型コロナウイルスワクチン接種について…………… 2	水道メーターについて…………… 16
令和3年度予算が議決されました…………… 4	国民健康保険についてのお知らせ…………… 20
白馬村第5次総合計画後期計画を策定しました…… 12	信州消防団員応援ショップ登録店舗募集中…………… 25

白馬の豊かさとは何か  
—多様であることから交流し学びあい成長する村—

# 健康づくりだより 新型コロナウイルスワクチン接種について

白馬村では国や県と連携し、接種を希望する村民の方へ接種を開始できるように体制整備を進めています。新しい情報や詳細な内容が決まり次第、様々な媒体を通して情報を発信していきます。

## 対象者

16歳以上の方(原則、住民票のある市町村で接種します)

## 接種順位・接種時期

すでに医療従事者等への接種が始まりましたが、ワクチンの供給不足により、接種時期が当初予定よりも遅れています。白馬村では、高齢者への接種の開始は、5月頃になる見込みです。また、高齢者の方への個別通知は4月中旬に発送予定です。

## 接種までの流れ

①接種順位ごとに、村から個

別通知を送付します。

②接種を希望される方は、コールセンターに電話等で予約をします。

※接種には必ず予約が必要です。お手元に通知が届いた方から予約ができます。

## 接種場所

白馬村多目的研修集会施設  
または村内医療機関

※供給されたワクチンを効率良く接種するため、接種場所や時間の指定はコールセンターで行います。

ご理解・ご協力をお願いします。

## その他

- ・接種は無料で受けられます。
- ・安全に接種を受けるため、治療(投薬)を受けている方は、必ず接種を受ける前に「ワクチン接種を受けてもよいか」を主治医とご相談ください。

・ワクチン(ファイザー社)は、3週間の間隔を空けて2回接種します。



## 接種順位

- ①医療従事者等
- ②高齢者(65歳以上)
- ③基礎疾患を有する者  
高齢者施設等の従事者
- ④上記以外の者

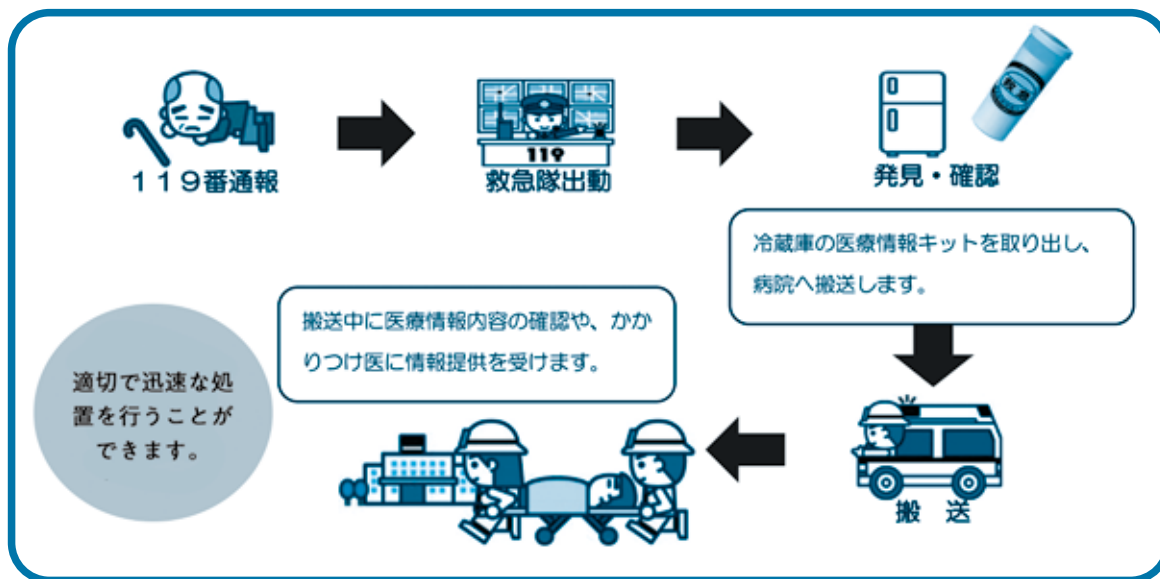
## 相談窓口

	窓口	電話番号	受付時間
総合的な問合せ (政策など)	厚生労働省 新型コロナワクチン コールセンター	0120-761-770	午前9時～午後9時 (無休)
専門的な問合せ (ワクチン効果、副反応 など)	長野県ワクチン接種 相談センター	026-235-7380	午前8時30分～午後9時 (無休)
一般的な問合せ (予約、接種場所など)	白馬村ワクチン接種 コールセンター	0261-75-0567	午前9時～午後5時 (平日のみ)

お問合せ 白馬村役場 健康福祉課健康づくり係 電話：0261-85-0713



# もしものときに役立ちます！『救急医療情報キット』



北アルプス在宅医療・介護支援センターが中心となり、救急医療情報キットを作成しました。

救急医療情報キットとは、緊急時に救急隊や医療機関がその情報を活用し、適切で迅速な救急活動につなげるものです。

## 【救急医療情報キットって？】

「かかりつけ医」「持病」「緊急連絡先」などを記入した救急医療情報シートを専用の容器に入れ、自宅の冷蔵庫に保管しておくことで、万一に備えるものです。

## 【どのような場面で役立つの？】

救急車を要請した場合、駆けつけた救急隊員がキットの情報を確認することで医療機関との連携やご家族への連絡などを円滑に行うことに役立ちます。

## 【いくらかかるの？】

配布は無料となります。

## 【誰が対象になるの？】

住民登録のある65歳以上の方が対象となります。

## 【どうもらえるの？】

白馬村地域包括支援センター（役場1階⑧窓口）で受け取る事が出来ます。ただし、申請書類を提出頂く必要があります。くわしくは、下記へお問合せ下さい。



お問合せ 白馬村地域包括支援センター 電話：0261-72-6667





# 令和3年度予算が議決されました

## 【予算編成にあたって】

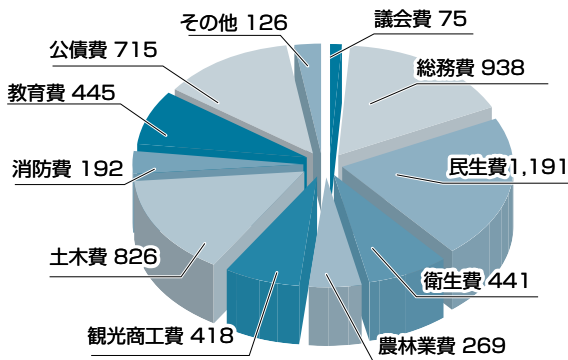
令和3年度予算が3月議会で成立しましたので、概要についてお知らせします。令和3年度は未曾有の事態である新型コロナウイルス感染症対策を継続して、その感染症が村民生活や地域経済に与える影響を可能な限り抑えることを意識し、「一般財源の「枠配分方式」という手法を用いて、職員一人ひとりが各種施策の優先順位について厳しい取捨選択を行い、健全財政を堅持するための予算としました。

令和3年度は、新型コロナウイルス感染症に関する対策事業・ワクチン接種事業、二酸化炭素排出ゼロに向けた行動計画策定事業・大川小水力発電施設建設事業など、総額56億3,600万円(昨年度比3億900万円の減)の予算となりました。

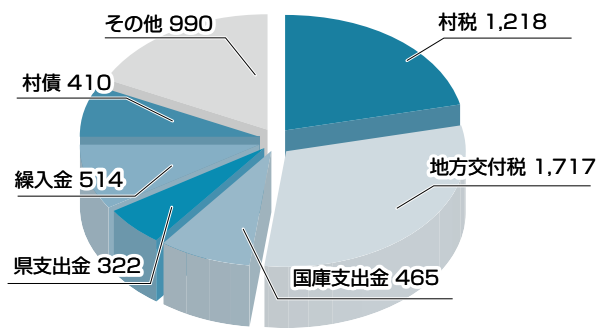
今後とも村民の皆様とともにより良い行政運営を進めて参りますので、皆様のご理解、ご協力をお願いいたします。

白馬村長 下川 正剛

【歳出】56億3,600万円(単位:百万円)



【歳入】56億3,600万円(単位:百万円)



## 歳入の主な項目 100万円未満切り捨て

歳入項目	予算額	対前年比	主な内容と増減額
村 税	12億1,800万円	△ 16.4%	・村民税：2,500万円減 ・固定資産税：2億300万円減
地方消費 税交付金	1億9,000万円	△ 2.6%	引上げ分の交付金(社会保障財源化分)7,100万円は保健予防事業などの社会保障施策に全額充当しています。
地方交付税	17億1,700万円	△ 7.9%	地方財政計画や昨年度の交付実績、特殊事情などから算出しています。 ・普通交付税：1億4,200万円減 ・特別交付税：500万円減
国庫支出金	4億6,500万円	2.0%	増額の主なものは新型コロナワクチン接種事業補助金(4,500万円増)などです。 ・児童手当負担金8,700万円 ・地方創生推進交付金：8,100万円 など
県支出金	3億2,200万円	8.0%	増額の主なものは子どものための教育・保育給付県費交付金(1,100万円増)などです。 ・保険基盤安定負担金：5,700万円 ・ジャンプ台管理委託金：4,500万円 など
繰入金	5億1,400万円	10.3%	財政調整基金、減債基金のほかふるさと白馬村を応援する基金(ふるさと納税)などを繰り入れています。 ・財政調整基金：1億2,800万円 ・減債基金：7,000万円 ・ふるさと白馬村を応援する基金：2億9,800万円 など
村 債	4億1,000万円	△ 28.6%	・道路改良に係る村債：1億1,200万円 ・臨時財政対策債：2億5,000万円 など





## 歳出の主な項目（目的別） 100万円未満切り捨て

歳出目的別項目	予算額	対前年比	主な内容
議会費	7,500万円	△0.2%	議員報酬や議会運営などの経費です。
総務費	9億3,800万円	△8.4%	全般的な管理事務、企画、環境、徴税、戸籍、選挙、五輪施設維持管理などに係る経費です。 ・白馬高校支援事業：1億200万円 ・白馬ジャンプ競技場維持管理事業：9,100万円 など
民生費	11億9,100万円	6.5%	老人福祉、児童福祉、障害者福祉、保育所、介護保険、福祉医療などに係る経費です。 ・心身障害者福祉事業：1億3,700万円 ・児童手当等給付事業：1億9,500万円 など
衛生費	4億4,100万円	△1.3%	衛生、検診等保健予防、ごみ処理、し尿処理などに係る経費です。 ・保健予防事業：8,000万円 ・塵芥処理事業：1億6,700万円 など
農林業費	2億6,900万円	16.3%	農業振興、農業委員会、土地改良、林業振興、地籍調査などに係る経費です。 ・ほ場整備事業：6,300万円 など
観光商工費	4億1,800万円	△3.7%	観光振興、商工振興に係る経費です。 ・21観光戦略事業：7,300万円 ・地方創生推進交付金事業：1億6,200万円 など
土木費	8億2,600万円	△16.0%	道路関係（新設改良・維持補修）、除雪経費、下水道事業への繰出金などです。 ・除雪事業：2億2,200万円 ・下水道事業会計繰出金：3億3,900万円 など
消防費	1億9,200万円	△47.1%	消防団、常備消防、防災事業に係る経費です。 ・非常備消防事業：2,700万円 など
教育費	4億4,500万円	△12.3%	小・中学校、社会教育、社会体育、教育委員会に係る経費です。 ・ウイング21維持管理事業：2,500万円 ・学校給食センター事業：1億100万円 など
公債費	7億1,500万円	11.7%	過去に借入した資金（起債）の償還金（元金＋利子）です。

## 歳出の主な項目（性質別） 100万円未満切り捨て

歳出性質別項目	予算額	対前年比	主な内容
人件費	11億1,700万円	1.0%	会計年度任用職員制度導入などにより増加しています。
物件費	9億5,200万円	6.9%	消耗品費、光熱水費、委託料、備品購入費など消費的支出です。 ・ふるさと納税返礼業務委託料：6,800万円 ・ジャンプ競技場施設管理委託料等：6,700万円 など
維持補修費	2億7,900万円	△2.9%	公共施設の補修、除雪費などの経費です。 ・村道維持補修工事費：2,100万円 ・除雪委託料：1億8,900万円 など
扶助費	3億4,500万円	△3.3%	児童、老人、障害者の方々への扶助的経費です。 ・児童手当：1億2,700万円 など
補助費等	13億8,900万円	△2.9%	各種補助金、負担金です。 ・白馬山麓事務組合負担金：1億7,700万円 ・地方創生推進交付金：1億5,200万円 など
普通建設事業費	3億1,200万円	△56.4%	道路、農地、学校、観光施設などの公共用施設の新增設などの建設事業に係る投資的経費です。 ・村道、橋梁改修：1億3,200万円 ・ほ場整備：6,300万円 など



## 令和3年度の主な事業

令和3年度の特徴ある事業を抜粋しました。単位は100万円未満を切り捨てています。いただいたご要望はすべて事業化したところですが、限りある予算ですので、より効果があがるように創意工夫のうえ予算計上をしています。

### ● 気候非常事態宣言の理念の具現化に向けた行動計画の策定【総務課】 600万円

二酸化炭素排出ゼロの実現に向け具体的な行動計画を策定するものです。

### ● 地域高校である白馬高校支援事業の推進【白馬高校支援係】 1億200万円

地域高校である「白馬高校」をより魅力的な学校になるよう支援を行います。

### ● 白馬幼稚園の新制度適用支援と家庭的保育事業の推進【子育て支援課】 5,900万円

白馬幼稚園が新制度移行幼稚園となるための支援と村内で新たに開設した未満児を預かる家庭的保育事業の推進です。

### ● 新型コロナウイルス感染症ワクチン接種の実施【健康福祉課】 4,500万円

村民の生命及び健康を守るための新型コロナウイルス感染症ワクチン接種事業です。

### ● ほ場整備による遊休農地回避のための農地集積、集約化の実施【農政課】 6,300万円

生産効率を高めるため、ほ場整備事業(北城南部地区の工事と新田地区の実施計画策定)を実施します。

### ● ゼロカーボンシティ宣言の理念に基づく小水力発電施設の建設【農政課】 2,300万円

犬川に小水力発電施設を建設する事業です。令和5年度までの3年間で総事業費は1億円を見込んでいます。

### ● 地方創生推進交付金を活用した企業の取り組み支援【観光課】 1億6,200万円

世界水準を意識した観光地づくりのため、地方創生推進交付金を活用した地域の中核となる企業の取り組み支援事業、ドローンを活用した山岳観光事業などを行います。

### ● 事業者の新型コロナウイルス感染対策事業【観光課】 3,200万円

事業者の新型コロナウイルス感染症による業績悪化等から円滑な資金繰り対策のため利子や保証料の補給をし、新型コロナウイルス感染防止対策を支援するため事業者の感染予防環境整備費の一部を助成するものです。

### ● 山岳景観に調和した無電柱化の推進【建設課】 1,700万円

県事業である白馬駅前国道道の無電柱化工事に係る地元負担金です。

### ● 長寿命化計画に基づく橋梁の修繕や村道の改良、維持補修【建設課】 1億3,200万円

村道の舗装修繕や橋梁の点検・補修、踏切拡幅のための測量設計などを行います。

令和3年度白馬村一般会計予算をなるべくわかりやすく「ざっくり」と説明している「令和3年度版 ざっくりわかる 白馬村の予算」=通称「ざっくりさん」を白馬村行政ホームページ <http://www.vill.hakuba.lg.jp/> にて公開しています。白馬村役場 総務課でも配布していますので、お気軽にお問合せください。

## 令和3年度特別会計・企業会計の概要

### ◆ 農業集落排水事業 454万円

農業集落排水は野平地区の処理場と下水道管の維持管理が主なものです。

予算の約39%、179万円が起債償還の費用です。

### ◆ 水道事業

水道事業は、経営活動に関する予算として「収益的支出」に2億5,804万円、施設更新等に関する予算として「資本的支出」に1億6,090万円を計上しました。

収益的支出では、二股浄水場の運転維持管理等委託料のほか、減圧弁修繕工事費用(2か所)、計量法の定めによる水道メーターの交換工事費用、料金徴収に要する費用等の支出を予定しています。

資本的支出では、県道の改良工事及び白馬駅前無電柱化事業に伴う水道設備の移転費用、北城南部地区ほ場整備新設村道への配水管布設工事等として8,331万円のほか、企業債償還元金等の支出を予定しています。

### ◆ 下水道事業

下水道事業は、経営活動に関する予算として「収益的支出」に5億1,233万円、施設更新等に関する予算として「資本的支出」に4億5,692万円を計上しました。

収益的支出では、浄化センターの運転維持管理委託料、脱汚泥処理委託料、使用料徴収に係る費用の支出を予定しています。

資本的支出では、県道改良工事、白馬駅前無電柱化事業に伴う下水道設備の移転費用等として2,805万円のほか、長期債償還元金等の支出を予定します。

### ◆ 国民健康保険事業 10億5,380万円

国民健康保険事業は昨年度より4,720万円の減額です。

新型コロナウイルス感染症の影響から国保税の減少を想定し、減少分を財政調整基金からの繰入れています。

支出の主なものは、保険事業では引き続き、特定健診と特定保健指導、循環器病の早期発見と重症化予防を目的とした心電図検査を受診者全員に無料で実施します。

また、人間ドック・脳ドックを受診された方への補助制度、高血圧や糖尿病等で定期的に医療機関を受診されている方が利用できる検査結果提出代行制度も継続します。健康診断を毎年受けて、からだからのSOSを早めに発見しましょう。

併せて、普段から健康づくりに努めるとともに、ジェネリック医薬品の使用や重複多受診を避けるなど、医療費の抑制に努めていただくようお願いいたします。

### ◆ 後期高齢者医療 1億550万円

後期高齢者医療特別会計は前年度より316万円の増額です。

保険料は2年ごとに改定され、令和3年度は保険料率の改定はありません。

保険事業費には引き続き人間ドック受診に対する補助費用を計上しています。また今年度も高齢者健診(75歳以上対象)では、受診者全員の心電図検査を無料で実施します。

一般会計からの支出となりますが、本年度は、「高齢者の保健事業と介護予防等の一体的事業」を行います。特に健診等未受診者等重症化リスクの高い方等に対して専門職が保健指導、相談などを行います。

日頃から、適度な運動、地域社会(コミュニティ)への参加等健康づくりを心がけ、ジェネリック医薬品の使用や重複多受診を避けるなど、医療費の抑制に努めていただけますようお願いいたします。



## 令和2年度下半期の村長交際費 支出内訳を公表します。

交際費とは、地方自治法に規定された歳出予算区  
分のひとつで、村政の円滑な推進を図ることを目的に、  
村長が村を代表して外部と交際するために要する経  
費です。公表する内容は、支出日・摘要・金額で、プ  
ライバシー保護のため個人氏名の公開は差し控えてい  
ます。

支出日	摘要	金額
10月31日	告別式 香典	10,000
11月13日	戸隠雪乞い祈願 奉献酒	4,450
11月17日	八方 令和2年度「山の講」 奉献酒	4,450
11月20日	山案内人組合 慰霊碑「山に眠る人々」 法要 奉献酒	4,450
12月3日	告別式 香典	10,000
12月3日	告別式 生花	15,000
1月16日	告別式 香典	10,000
2月23日	第76回八方尾根リーゼンスラローム大会 協賛金	50,000

お問合せ 白馬村役場 総務課 電話：0261-72-7002

## 白馬村消防団の役員改選について

白馬村消防団の分団役員が改選されました。1年間消防・防災の第一線でご尽力  
ただきます。

なお、消防団の活動には地域、職場、ご家族の深いご理解と温かいご協力が不可欠で  
す。引き続き、並々ならぬご理解のほどよろしくお願い致します。

### 令和3年度白馬村消防団役員名簿

分団	役職	氏名	地区
本部	団長	吉川 玲	飯 森
	副団長	武田 望	深 空
	統括分団長	星河 隆志	塩 島
	本部長	鈴木 広章	瑞 穂
	ラッパ長	福島 優	切久保
	救護長	新谷 りょう介	飯 森
	消防主任	太田 充彦	沢 渡
南部	分団長	太田 寛展	佐 野
	副分団長	柏原祥久仁	三日市場
		浜村 賢一	飯 森
中部	分団長	横川 仁	飯 田
		帰山 光国	瑞 穂
	副分団長	松沢 斉	蕨 平
		伊藤 晴久	めいてつ
北部	分団長	山田 康芳	蕨 平
		横川 澄広	塩 島
	副分団長	森 拓矢	切久保
		山岸 大輝	野 平
		中西 岳人	通

### 令和3年白馬村消防団出初式

日時 4月29日(木曜日・祝日)午前10時から  
会場 ウイング21文化ホール

※新型コロナウイルス感染拡大の情勢を鑑み、内容を縮小した  
形式で開催させていただきます。  
※分列行進は行いません。





# 令和3年4月1日 人事異動一覽

所属課名	新任職名	氏名	前所属課等	備考
総務課	課長補佐兼総務係長	鈴木広章	教育課長補佐兼教育係長	
	主査	武田一馬	税務課	
	主事	菊池 愛	新規採用	
	課付係長	塩島広幸	農政課	
税務課	徴収係長	飯森可奈子	上下水道課	
	課付主査	松沢健一	上下水道課	県滞納整理機構派遣
	主査	鹿内克伸	建設課	
	主査	太田千恵	総務課	
住民課	住民課長	太田洋一	議会事務局長	
	主査	下川智之	住民課付派遣	
	主任	原田瑞希	教育委員会子育て支援課	
	主事	三澤涼太	総務課	
	環境衛生係長	山岸俊幸		再任用
健康福祉課	課付課長	下川啓一	農政課長	社協事務局長
	課長補佐兼健康づくり係長	工藤弘美		課長補佐課内昇格
	福祉介護係長	下川貴彦		係長課内昇格
観光課	主査	穂谷圭祐	観光課付派遣	
農政課	農政課長	田中洋介	総務課長補佐	課長昇格
	土地改良係長	柏原英司	教育委員会生涯学習スポーツ課	
	主査	澤元めぐみ	税務課	
	農林係長	田中 哲		再任用
建設課	主査	堀米拓実	観光課	
上下水道課	上下水道課長	関口久人	教育委員会生涯学習スポーツ課長	
	業務係長	長澤 肇	農政課	
	主事	浅川巽希	住民課	
議会事務局	議会事務局長	山岸茂幸	住民課長	
教育委員会 教育課	課長補佐兼給食保健係長	堤 則昭		課長補佐課内昇格
	教育係長	中村由加	税務課	
教育委員会 子育て支援課	主事	矢萩ゆかり	新規採用	
	子育て支援専門員	吉澤八千代		再任用
教育委員会 しろうま保育園	保育士	西村彩咲	新規採用	
	子育て支援専門員	太田昭子		再任用
教育委員会 子育て支援ルーム	子育て支援専門員	松沢ひとみ		再任用
教育委員会 生涯学習 スポーツ課	生涯学習スポーツ課長	松澤宏和	社会福祉協議会事務局長	
	スポーツ振興係長	柏原正樹		係長課内昇格
	主任	栗山大貴	住民課	

※令和3年3月31日付一般職退職者

上下水道課長 酒井 洋  
子育て支援課保育士 神農 有砂

令和3年4月1日付け異動者

異動者数 36名  
新規採用職員 3名  
課長職 6名(内課長職昇格 1名)





神農 有砂



酒井 洋

令和3年3月31日 退職職員  
～お世話になりました～



矢萩 ゆかり



菊池 愛

令和3年4月1日 新規採用職員  
～よろしくお願ひします～



西村 彩咲



## 白馬村職員事務分担表

村長 下川 正剛 副村長 横山 秋一 教育長 平林 豊

区分	課長	係長	職員
総務課	吉田久夫	鈴木広章	太田充彦
			大塚敦司
		矢口浩樹	菊池 愛
			田中元気
			武田一馬
今井志保	横川健太		
	遠藤裕子		
塩島広幸			
税務課	田中克俊	飯森可奈子	太田千恵
		一井 剛	鈴木理恵
			鹿内克伸
			山岸大輝
			篠崎絢女
宮下彩果	原田瑞希		
	山下俊幸		
住民課	太田洋一	大森倫子	下川智之
			吉沢美穂
		山岸俊幸	三澤涼太
			郷津里佳
			箱山哲也
健康福祉課	松澤孝行	工藤弘美	中島由実子
			畔上瑞季
		稲垣まゆき	丸山美和
観光課	太田雄介	山岸大祐	穂谷圭祐
農政課	田中洋介	田中 哲	澤元めぐみ
			鷲澤友也
		太田俊祉	佐藤 綸
			内藤優太
建設課	矢口俊樹	柏原英司	伊東里志
		横山勝典	内川直人
		降旗大輔	堀米拓実
上下水道課	関口久人	太田和也	藤戸 洸
			浅川巽希
		長澤 肇	羽鳥有貴
廣瀬昭彦	柳本涼介		

区分	課長	係長	職員	
教育委員会事務局	教育課	横川辰彦	中村由加 堤 則昭	
	子育て支援課 (子育て相談 支援センター)	松澤拓哉	西澤由美	
			矢萩ゆかり	
	子育て 支援ルーム	内山明子	吉澤八千代	
			松尾舞子	
	しろうま 保育園	下川浩毅	園長 太田有紀	松澤ひとみ
				主任保育士 武田恵理
			関沢由香	
			松澤実希	
			松澤菜津子	
西村彩咲				
矢口愛深				
柏原由美				
渡邊智子				
主任保育士 北條亜紀子			峠 佳那	
	藤原千花			
生涯学習 スポーツ課	松澤宏和	松澤允絵		
		太田昭子		
議会事務局	山岸茂幸	吉澤八千代(兼)		
会計室	長澤秀美	栗山大貴		
住民課付係長 北アルプス広域連 合派遣		大和田悠太		
健康福祉課付課長 白馬村社会福祉協 議会派遣	下川啓一	渡邊宏太		
税務課付主査 長野県地方税滞納 整理機構派遣		伊藤達男		
		松沢健一		

お問合せ 白馬村役場 総務課 電話：0261-72-7002



## 図書館等複合施設の建設に向けた検討(13)

# 「官民連携」って、何…?」

図書館等複合施設の検討については、平成30年8月以降、様々な内容をお伝えしてきました。今回は、候補地の比較や基本計画等でも頻繁に出てくる「官民連携」を取り上げてお伝えします。

### そもそも「官民連携」とは?

公共施設の建設・運営等について、民間の持つ多種多様なノウハウ・技術を活用することで、サービスの向上やコスト削減等を図ろうとする考え方です。

PPP (Public Private Partnership) とも言われ、業務委託、指定管理、民営化、事業提携、PFI など多様な手法で官と民が協力して事業を進めることを指します。

### どんないいことがあるの?」

民間事業者の知見や人材、ネットワーク等を活かして、設計・建設・運営

図書館や子育て支援施設に民間事業者を入れる必要なんてあるの?」

公共性を重視して行政主体で進めることにも、民間事業者の創意工夫を活用することにも、それぞれ長短があります。

これまでの検討経過で複合施設の柱を「交流」と「滞在」としており、図書館と子育て支援以外の機能についても、民間事業者の活用による賑わいや収益の創出を検討することとしています。

民間事業者は儲かることしかやらないのでは?」

収益事業を対象とする場合には独立採算で運営されることもありませんが、図書館や子育て支援など利益を生み出さない事業を対象とする場合には、行政が民間事業者からサービスを購入する形で対価(人件費を含めた運営費)を支払うこととなります。

参考までに、民間事業者が運営している公共図書館は、全国で600館以上あり、全体の2割程度と言われています。

どうやって検討するの?」

市場性や実現性が高い効果的な手法について、事業検討段階で民間事業者から幅広く意見や提案を求める対話(サウンディング)を実施することが一般的です。事前に民間事業者の意向を確認して、運営を見据えた設計・建築を進めることで、官民双方にメリットが生まれます。ただし、事業者選定の公平性確保や民間事業の撤退リスク等を考慮する必要があります。

都市部の大手企業にいいところを奪われてしまうだけでは?」

複数の業種の民間事業者が協力して事業を進める事例が多くありますが、地元の企業や団体が建設や運営に参画する事例もあります。

次のページでは代表的な手法をいくつか挙げて、その違いを説明していきます。

民間事業者に一括して発注する範囲によって、メリットやデメリットが異なってきます。





	従来手法		PPP（官民連携）手法		
	公設公営		公設民営		民説民営
	① 分離発注	② DB方式	③ DB+O方式	④ DBO方式	⑤ PFI方式
資金調達	公共	公共	公共	公共	民間
設計 (Design)	民間	民間	民間	民間	
建設 (Build)	民間				
維持管理 (Operate)	公共	公共	公共／民間		
運営 (Operate)	公共	公共	民間		
所有権	公共	公共	公共	公共	公共／民間

※上記は一例であり、他にも様々な手法・方式があります。

- ① 従来手法（分離発注）**  
従来の公共施設の建設手法で、設計業者・建設工事をそれぞれ選定・発注します。段階ごとに仕様を定めるため、求める性能を確保しやすくなりますが、コスト縮減効果を得にくく、維持管理・運営を考慮した設計になりにくい傾向があります。
- ② DB方式（性能発注）**  
設計と建設を一括発注する手法です。施工者のノウハウを設計に反映できるため建設コストの縮減が期待されますが、求める性能を確保するために工夫が必要です。
- ③ DB+O方式**  
②の手法で建設し、指定管理等により民間事業者が運営をする手法です。民間事業者の専門性を活かした運営が可能となりますが、行政のノウハウ・経験が乏しくなるおそれがあります。
- ④ DBO方式**  
設計・建設・維持管理・運営を一括発注する手法です。複数の業者が合併事業として一貫して携わ
- ることで、運営や維持管理を想定した設計が可能となり、コストを縮減しながらサービスの質を高めることが期待できます。長期契約となるため柔軟な契約変更等が行いにくくなる可能性があります。
- ⑤ PFI方式**  
民間事業者が資金調達をした上で、設計・建設・維持管理・運営を一貫して行う手法です。④と同様にコスト縮減とサービスの向上の両立が期待されます。施設完成後に行政がサービスを購入する形で長期的に整備・運営費用を負担するため、支出を平準化できますが、民間資金を活用するため金利が高くなりコスト縮減効果が十分に得られない可能性があります。

### ■まとめ

公共施設やインフラは、「作る時代」から「使う時代」にシフトしています。

官民連携の手法を採用するか否かに関わらず、施設の建設に際しては、完成した施設をどう運営するか考えるのではなく、理想的な

運営をするためにどんな施設にするべきか逆算して考える必要があります。  
今後とも検討状況を随時お伝えしながら進めていきますので、皆様のご意見をお聴かせください。

### 官民連携に関する法律や規程

効率的・効果的な公共施設の整備等を進めるために、国では平成 11 年に「民間資金等の活用による公共施設等の整備等の促進に関する法律」（PFI 法）が制定され、白馬村でも平成 29 年に「PPP/PFI 手法導入優先的検討規程」を定めました。

白馬村の規程では、事業費の総額が 10 億円以上の公共施設整備事業を行う場合や、公共施設等の集約化・複合化等を検討する場合に、限りある財源を効率的に使用するために、多様な官民連携手法と従来型手法（公設公営）とを比較・検討することとしています。

お問合せ 生涯学習スポーツ課 電話：0261-85-0726



# 白馬村第5次総合計画後期計画を策定しました

## 白馬村の豊かさとは何か —多様であることから交流し学びあい成長する村—

白馬村では、平成28年度に「白馬村の豊かさとは何か」多様であることから交流し学びあい成長する村」を基本理念とした第5次総合計画（計画期間 平成28年度から令和7年度）を策定し、各種施策を進めてまいりました。

この度、前期5か年の計画の検証を行い、新たに令和3年度から令和7年度までを計画期間とした後期計画の策定を行いました。

計画の策定にあたっては、庁内ワーキンググループ・計画策定委員会で素案を策定後、計画審議会において審議、検証を行い策定を進めました。また、現行の白馬村総合戦略の計画期間を1年間延長し、白馬村第5次総合計画後期計画と一本化することとしました。

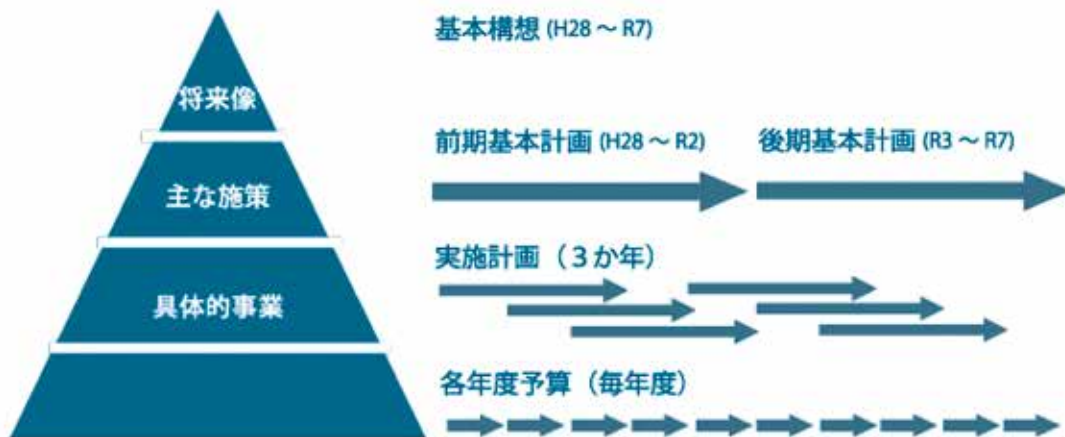
また、今回策定をした後期計画には、総合計画の4つの基本目標と、誰一人取り残さない社会の実現を目指す2015年国連サミットにおいて全会一致で可決されたSDGsの17の目標との関連



性についても新たに示し、それを達成することで、住民にとって住みやすく、移住者にとっても魅力的でいつまでも住み続けたいと思える村づくりを進めます。

正本版をご覧になりたい方は、白馬村役場総務課までお越しいただくか、白馬村行政ホームページからダウンロードして閲覧ください。

## 計画の構成と策定体制



お問合せ 白馬村役場 総務課 企画調査係 電話：0261-72-7002

## 中信地域町村交通災害共済

白馬村では全住民の方を公費加入しています！

交通災害共済とは

毎日起きる交通事故は、いつあなたやご家族の身にふりかかってくるかわかりません。交通事故にあわれた方を救済するために、皆さんと町村が一体となって助け合うことを目的としているのがこの交通災害共済制度です。

- ◇死亡見舞金200万円又は100万円  
入院1日2,000円 通院1日1,000円  
入院でも通院でも2日から対象となります。
- ◇障害者見舞金 1・2級80万円 3級60万円
- ◇基礎見舞金 状況により25,000円～15,000円

共済見舞金が支払われる事故

日本国内の道路上において運行中の自動車・バイク・トラクター・自転車・電動カート・電車等に乗っていて衝突、転落などによる事故、歩行中これらの車によって事故にあったとき、その事故の内容によって右記の見舞金が支払われます。また、身体障害者の方で歩行困難のため、車いす(電動を含む)を使用中に道路上で転倒などした場合も対象となります。

見舞金の請求について(交通事故に遭われた場合)

交通事故に遭われた場合は、できるだけお早目に白馬村役場総務課まで事故の報告をしてください。共済見舞金請求に係る必要書類等についてご説明させていただきます。

お問合せ 白馬村役場 総務課  
中信地域町村交通災害共済事務組合

電話：0261-72-7002  
電話：0261-62-6318

## 【シリーズ】

### 防災行政無線設備の更新事業を進めています！ 最終回

令和元年度より実施していた防災行政無線設備の更新事業は令和3年3月末をもって終了しました。

令和3年度以降も白馬村では防災設備の充実を図ってまいりますので皆様のご協力をお願いします。

ぜひ多くの方に活用いただける様に平時から有事への備えをお願いします。

名称が「ぼうさいはくば」

無線免許の取得の都合から慣れ親しんだ「うほうはくば」から「ぼうさいはくば」へ名称が変更となりました。

戸別受信機について

無償貸与について

引き続き、白馬村では設置を希望する世帯に1台の戸別受信機の設置を無償で行います。転入された方、設置を希望される方は、白馬村役場総務課までお問合せください。なお、無償での貸与となりますので、転出される場合や故障が判明した場合等も白馬村総務課までお申し出ください。

有償での設置について

無償貸与の対象とならない方(事業者の方、複数台設置したい方、住所を有さない方等)は有償で戸別受信機を設置することができます。

戸別受信機本体  
16,500円(税込)

外部アンテナ工事費 実費

申込先 白馬村役場 総務課

白馬村防災ナビ(防災アプリ)・登録制メール

令和3年4月より白馬村防災ナビ(防災アプリ)・登録制メール本格運用を開始しました。防災アプリは、緊急の防災情報や村の行政情報、避難所情報等が入手できます。スマートフォンから情報が発信されることで、今まで以上に情報が受け取りやすくなります。ぜひ、一人でも多くの村民の皆さまに登録をしていただきますようお願いいたします。

お問合せ 白馬村役場 総務課 総務係 電話：0261-72-7002





# 地域おこし協力隊活動報告

Vol.19

観光課付 白馬村観光局派遣 マーケティング担当 清宮

新年度を迎え、新たなアウトドアイベントへの出展、イベント準備を日々実施しています。

これから花の季節を迎えると同時に、春らしい白馬村の様子を皆様にお届けするため村内の様子を撮影、情報発信をしています。落ち込みが続いていた旅行者の数が少しでも改善されるように、次の旅先は白馬村とさせていただけるように誘客につながるプロモーションを実施し、そして白馬村観光局マーチャンダイジング\*にも一層力を入れ、新たな白馬ファンを取り入れられるよう尽力していきます。



オンライン販売サイト HAKUBA ORIGINAL <https://hakubaoriginal.stores.jp/>  
白馬村観光局 facebook <https://www.facebook.com/hakubavillage>  
Instagram <https://www.instagram.com/hakubalife/>

白馬高校支援係 高校寮スタッフ 上山・筒井

だいぶ暖かくなりましたね。春の訪れを感じる今日この頃、寮では来年度の新一年生へ向けて掃除や寮則のレクチャーを一律に行えるよう、在寮生と共に基盤固めに努めています。また寮生だけではなく、スタッフ間でも新年度に向け、学校や保護者の皆様との関わりについてのよいか改めて検討中です。スタッフ一同、新年度もより良い寮づくりに励みます。

総務課 移住・定住担当 大石

過去に白馬で開催されたので覚えていらっしやる方もいるかと思いますが、ウィキペディアタウンという地域の情報を調べてウィキペディアに掲載するイベント催行についての研修会に出席しました。グループになって街歩きをしたり図書館で調べたりする過程で、その土地に詳しくなると同時に、地元の住民とも触れ合える内容となっております。移住イベントに取り込んだら面白そうに感じました。来年度はこういった他イベントと絡めて移住につなげるような取り組みも行えたらと思います。

\*マーチャンダイジング (Merchandising) …消費者に買ってもらう商品をつくり、運び、陳列し、最終的に商品を店頭で買ってもらうための活動をいう。

お問合せ 白馬村役場 総務課 企画調査係 電話：0261-72-7002



## 令和3年度 行政相談のご案内

皆さんの日常生活の中で、道路、農地、公害、登記、福祉などの行政が行う業務に対し、疑問や要望、お困りのことはありませんか？

直接は言いにくい、こういった様々なご意見・ご要望に対して相談委員が解決のお手伝いをします。秘密厳守・無料・予約不要です。お気軽にご相談ください。  
白馬村の行政相談員は 宮田守男さん(森上)です。

### 〈行政相談日〉

令和3年5月11日(火曜日)  
令和3年6月8日(火曜日)  
令和3年8月10日(火曜日)  
令和3年10月19日(火曜日)  
(長野県行政相談週間10月18日～24日)  
令和3年12月14日(火曜日)  
令和4年2月8日(火曜日)

### 〈開催時間〉

午後1時30分～午後3時30分まで

### 〈開催場所〉

白馬村役場2階 庁議室

※開催日によって開催場所が変更となる場合がございます。

お問合せ 白馬村役場総務課 0261-72-7002

## 令和3年度における自衛官候補生及び自衛官の募集について

防衛省では、左記の予定で令和3年度各募集種目の受付及び採用試験を実施します。

募集種目	採用人数 (令和2年度)	応募資格	受付期間	試験時期
自衛官候補生	陸 2,791名 (うち女子980名) 海 448名 (うち女子100名) 空 1,531名 (うち女子250名)	18歳以上33歳未満(32歳の者は採用予定月1日から起算して3月に達する日の翌日の末日現在、33歳に達していない者)の者。	年間を通じて受付	受付時にお知らせ
一般曹候補生	陸 4,000名 (うち女子270名) 海 1,500名 (うち女子200名) 空 1,000名 (男女区分無)	18歳以上33歳未満(32歳の者は採用予定月の末日現在、33歳に達していない者)の者。	①3月1日～5月11日 ②7月1日～9月6日	①1次 5月21日～30日 2次 6月18日～7月4日 ②1次 9月16日～19日 2次10月 9日～24日
航空学生	海 74名 (うち女子若干名) 空 72名 (男女区分無)	令和3年4月1日現在、海上自衛隊は18歳以上23歳未満の者(航空自衛隊は18歳以上21歳未満の者)で、高等学校等の所定の資格を有する者。	7月1日～9月9日	1次 9月20日 2次 10月16日～21日 3次(海)11月19日～12月15日 (空)11月13日～12月16日

※試験日や試験科目等の詳しい内容は、下記の問合せ先へお問合せください。  
※役場総務課にて案内用パンフレットのご用意があります。

お問合せ 自衛隊長野地方協力本部松本地域事務所・広報センター「信濃」  
松本市深志 2-6-5 マルナカ深志ビル 1F 電話：0263-36-2787





# 水道メーターについて



「水道メーターですか？」白馬のすゝめ(第7回)

水道や、電気、ガスなど日々の暮らしにおいて使用するものには計量器(メーター)と言われる使用量を測る器具が付いています。白馬村上下水道課では通常、一ヶ月に一度メーターの検針を行い、計量した数値を翌月に請求させていただいております。

## 請求期間と検針時期

検針は、毎月10日から20日の間に行います。検針で確認した数値を翌月頭に確定をし、請求を出しています。

具体的な例を挙げると、6月15日に検針した数値は7月1日に確定となり、7月の13日頃に請求しています。これは6月に検針した数値に間違いがないか、例年、例月に比べて使用量が過大に増えていないかを確認しているからです。

## 水道メーターの交換

水道メーターは上下水道料金の算出に使用されており、計量法により有効期限は8年間とされています。そのため白馬村では7年を基準に交換しています。交換は上下水道課が行い、交換に伴うお客様負担はありません。

ません。

交換時期が近づくと、事前に葉書でお知らせを行います。交換作業は基本的に日中に行いますが、作業中は水道が使用できないため、時間指定等がある場合はご連絡をください。作業中、空気が配管に入ることがあるため交換後に水道を利用される際にはいきなり全開にするのではなくまず、空気を抜いてからご使用ください。

## 以前までのメーター

水道メーターはより正確に、精密に計量を行えるようになってきています。半世紀以上前、少量の使用ではメーターが動かさず計量が出来ない。そんな話がありました。当時、内部は水垢や錆び等により鈍りやすく、また、水流で動く計量装置自体の重さで動かないなどの問題があったようです。

現在のメーターは計量法で認定された検定に合格したものを使用しています。これは軽量化されており、より正確に計量が行えるようになりました。そのため現在では計量が出来ないといった事例は、ほぼありません。

## 毎月検針導入に向けて

白馬村の検針は前述のとおり基本的

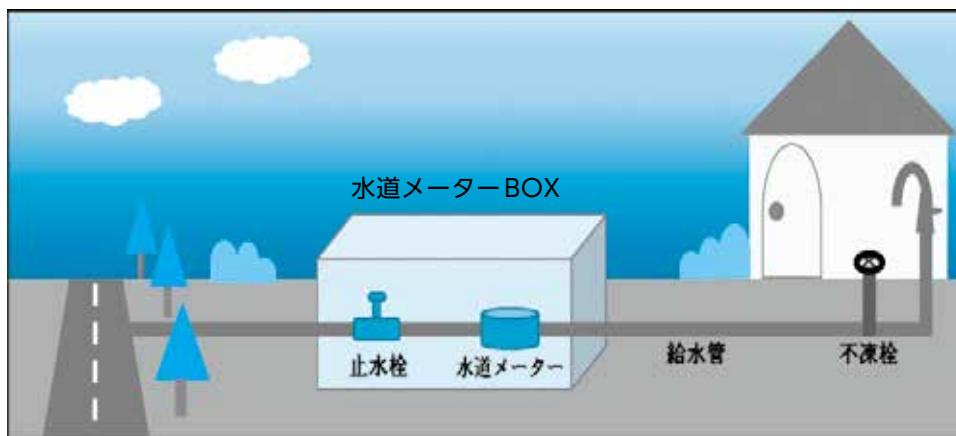
的に一ヶ月に一度行っています。しかし、冬季等は確認ができないため

毎月の検針が出来ません。しかし、長期間検針が出来なければ漏水や過大な使用量に気が付きにくくなってしまいます。そのため上下水道課では目で見なくても確認することが出来る方法を模索してきました。

現在、一部で使用している電子メーターは通常のメーターと違い伝送機能を有しています。将来的に伝送機能を使用した検針で冬季間の検針を可能にするべく、検証を行っているところです。

## 水道メーターの取り扱い

水道メーターは性質上地面の中にあることが多く、蓋付き容器(メーターBOX)にはいっていても土砂、雨水等の流入があります。これは目視による検針時、数値を読み間違える要因となってしまうます。また、メーターBOXには漏水時に止水をするためのバルブ(止水栓)がありますので、必要な際に操作ができるためにも、メーター周りをキレイに保つようお願いします。



お問合せ 白馬村役場 上下水道課上下水道係 電話：0261-85-0714 (直通)





# 安全・安心な水を未来へ…



4点が主なものとなります。

- ① 水道事業の課題について
- ② 事業会計財政状況について
- ③ 更新計画について
- ④ 水道料金・下水道使用料の見直しについて

令和2年度は、主として水道事業について議論を深めました。委員からは次のような意見・提言をいただきました。

水道事業及び下水道事業の経営に関し、村長の諮問機関として『白馬村上下水道事業経営審議会』が令和2年度に立ち上がりました。

委員には、議会、住民、商工会、観光協会、水道指定工事店からの選出と学識経験者として長野県、そして公募委員など総勢13名により構成がされています。令和2年度は新型コロナウイルス感染症の影響もあり、思うように審議が行えず、計3回が開催されたところです。

**課題を共通認識に**

現在の審議事項については、次の

・施設の更新による料金の改定は理解できるが、頻繁に改定されることのないようにしてほしい

### 意見・提言を受けて…

まずは、上下水道の現状を多くの村民の皆様にご理解いただくため、この広報紙を利用した「ごぞんじですか？ 白馬のすいどう」の連載を9月号からスタートさせたほか、ケーブルテレビ白馬にて7月より水道広報番組を制作し、現在までに第7回まで放送をしたところです。広報紙及びケーブルテレビで取り上げました主な内容は次のとおりです。

- ・三つの水源（源太郎・二股・楠川）水道水ができるまで
- ・水道料金はどうか決まる？
- ・他市町村との料金比較
- ・下水の処理方法について
- ・下水道の加入促進
- ・量水器（メーター）について
- ・令和3年度予算について
- ・市販ミネラルウォーターとの違い

今後も継続して上下水道事業の現状についてご理解いただけるよう努力してまいります。

### 今後はどうなるの？

現在の水道料金については、昭和59年に改定をおこなって以来、消費税の導入・改定による分の値上げはしたものの、37年間基本的には見直しを行っていないのが現状です。この経営審議会の審議事項として水道料金及び下水道使用料の見直しがあります。現時点においては具体的な料金改定の案が示されているわけではありません。

しかしながら、日本の大手監査法人によると、規模や今後の建設改良費などを勘案すると、2024年までの値上げが必要であるとの推計がされているのも事実です。下水道事業に至っては、一般会計から3億円を超える繰入に依存していることもあり、公営企業として独立採算していくためには値上げの議論も必要となってきました。

更新計画や財政状況の分析も重要ですが、まずは可能な歳出の削減をはじめ、より効率的で健全な運営を行い、安全で安心な水道が提供できるように、また、下水道は環境に配慮した生活排水の処理を推進できるように、審議会を通じて模索してまいります。



# なるほど！村税情報 vol.1

令和3年度 固定資産税納税通知書を発送しました

## ・固定資産税とは

固定資産税は、毎年1月1日に土地・家屋・償却資産を所有している人が、その固定資産の価格をもとに算定された額を納める税金です。昨年の広報はくばでは6月号から10回に渡るシリーズで固定資産税についての解説を掲載しました。改めてご覧いただければ幸いです。

## ・納期限

第1期 4月26日、第2期 7月26日、第3期 12月27日、第4期 2月25日

## ・課税内容をご確認ください

納税通知書には年税額、各納期の納付額、納付場所、納期限までに税金を納付しなかった場合の措置や納税通知書の内容に不服がある場合の審査請求等が記載されています。

課税明細書には、所有されている固定資産の所在、地目、地積、種類、構造、階層、課税標準額などが記載されています。記載内容をお読みいただき、課税内容に誤りがないかご確認ください。

## ・納付方法

□座振替を登録されている方は納期限に指定の口座より振替が行われますので前日までに残高をご確認ください。□座振替による納税を希望される方は、村内の金融機関窓口でお手続きください。

令和3年度より納税通知書の様式が変わっています。現金払いの方は、これまで同様村内の金融機関の窓口でご納付いただけるほか、コンビニエンスストアでもご納付いただけます。また、スマートフォンの専用アプリで納付書に印字されているバーコードを読み取ることでも納付することもできます。

固定資産税は村税収入の約6割を占め、基礎的な行政サービスを提供するために重要な役割を果たしています。期限内の納付にご協力をお願いします。

お問合せ 白馬村役場税務課 固定資産税担当 電話:0261-85-0712

## 入札結果

入札日	令和3年2月22日
工事名	令和2年度 村営住宅白馬団地解体工事
工事箇所	白馬村 字 白馬町 白馬団地
落札者	株式会社宮尾建設
落札決定額	6,930,000円
入札者	姫川建設 株式会社
	有限会社 田中建設
	株式会社 宮尾建設

入札日	令和3年2月16日
工事名	令和2年度 道路メンテナンス補助 橋梁修繕工事
工事箇所	白馬村 字 中込橋
落札者	有限会社 塩島組
落札決定額	14,410,000円
入札者	株式会社 大系
	姫川建設 株式会社
	株式会社 落田
	株式会社 白馬三津野
	有限会社 田中建設
	株式会社 宮尾建設
	有限会社 ダイトー工業
	白馬ソイル工業 株式会社
有限会社 塩島組	

お問合せ 白馬村役場 建設課 電話：0261-85-0724

## 固定資産評価審査委員が 変わりました



固定資産評価審査委員  
松澤 薫

新たに、松澤 薫氏  
を白馬村固定資産評価審  
査委員に選任しました。

任期は、令  
和3年4月  
1日から令  
和6年3月  
31日までの  
3年間です。

お問合せ 白馬村役場 税務課 電話：0261-85-0712



# 軽自動車税種別割の納付をお忘れなく！

令和3年度の軽自動車税種別割の

納期限は5月25日(火曜日)です。

納税通知書は5月中旬までに郵便でお手元に届きますので、次の方法により期限内に納付してください。

## 【金融機関等窓口】

金融機関・ゆうちょ銀行・郵便局(長野県・新潟県に限る)・コンビニエンスストアでの納付ができます。

## 【スマートフォン】

今年度からスマートフォン決済アプリ「PayPay」「LINE Pay」を利用した納付もできるようになりました。(「PayPay」請求書払い「LINE Pay」請求書支払い)のみ利用可能)

※領収書は発行されません。

## 【クレジットカード】

インターネットサイト「Yahoo! 公金支払」から納付できます。(税額の他に手数料がかかります)

## 【障がい者の方のための減免制度】

身体障がい者手帳、戦傷病者手帳、療育手帳、精神障がい者保健福祉手帳を有し、一定の要件を満たした方は、申請することにより、軽自動車税(種別割)の減免が受けられます。4月～5月に対象となる方に減免申請書をお送りしております。※自動車税(種別割)の減免を受ける方は、申請書が届いても軽自動車税の減免を受けることはできません。

## 【納税証明書(車検用)】

納税通知書以外で納付された方は、納期限後納付が確認でき次第発送します。

納付後すぐに納税証明書が必要な方は、コンビニエンスストア、金融機関または白馬村役場会計室にて納付してください。

## ※譲渡・廃車したのに納税通知書が届いてしまった場合

4月1日(賦課期日)までに軽自動車協会または白馬村役場税務課、各関係団体で廃車(返納、解体返納)や名義変更等のお手続きが済んでいない場合は、当村において登録情報の変更を把握できないため、引き続き課税されてしまいます。もし、車両をすでにお持ちでないのに課税が続いている場合は、軽自動車税係にご連絡ください。

## 【長野県からお知らせです】

令和3年度の自動車税(種別割)の納期限は5月31日(月曜日)です。納税通知書が届きましたら、期限内に納付してください。

## 【軽自動車税】

お問合せ：白馬村役場 税務課軽自動車税係  
電話：0261(85)0712

## 【自動車税】

お問合せ：長野県庁 税務課自動車税係  
電話：026(235)7051  
お問合せ：中信県税事務所大町事務所  
電話：0261(23)6505

# 村税・料金のお支払いについて

4月納期の村税及び料金  
固定資産税 第1期分  
上下水道料金 4月請求分

## 納期限及び口座振替日

4/26月

■納付方法・納付場所  
表中の納付方法及び納付場所でお支払いができます。

	上下水道料金	固定資産税
現金払 (金融機関及び役場会計室)	○	○
現金払 (コンビニエンスストア)	○	○
口座振替	○	○
クレジットカード決済 (インターネット及び窓口)	—	○
スマートフォン決済 (PayPay 及び LINE Pay)	—	○

お問合せ 白馬村役場 上下水道課 電話:0261-85-0714 税務課 電話:0261-85-0712



# 国民健康保険についてのお知らせ

## ほ…保険証のこと

### ◆健康保険の異動◆

◎社会保険に加入された方…住民課で国民健康保険の資格喪失の手続きが必要です。

### 手続きに必要なもの…

新しい保険証（異動者全員分）  
国民健康保険証（異動者全員分）

◎社会保険を喪失された方…住民課で国民健康保険への加入手続きが必要です。

### 手続きに必要なもの…

離職した日付がわかる書類

◎学生で転出した方…ご家族が白馬村の国民健康保険に加入している場合は白馬村の国民健康保険の資格が継続できます。この場合住民課での手続きが必要です。

### 手続きに必要なもの…

在学証明書・学生証など学生であることを証明できる書類。

## 共通 手続きに必要なもの

・窓口に来られる方の本人確認ができるもの（運転免許証・マイナンバーカード等）  
・窓口に来られる方と手続きが必要な方の個人番号がわかるもの（通知カード又はマイナンバーカード）

### ◆保険証の有効期限と更新など◆

◎保険証の有効期限は令和3年7月31日までです。7月下旬までに、白馬村から国民健康保険に加入している世帯の世帯主宛に新しい保険証を郵送しますので、ご確認ください。

◎国保税及び負担割合を算定するため、令和2年分所得の申告が必要です。申告がお済みでない方は申告を行ってください。

◎令和3年3月よりマイナンバーカードが保険証として利用できます。従来の保険証も利用できます。マイナンバーカードが利用できる医療機関

には「使用できることをお知らせするステッカー」が提示されています。医療機関窓口でご確認ください。

## けん…健康診断のこと

◎毎年実施している40～74歳を対象とした特定検診を本年度も6・7・9・11月に実施する予定です。併せて若年検診（30～39歳）後期高齢者検診（75歳以上）を実施します。今年度から、村で行う健康診断の受診者全員に心電図検診を無料で実施します。該当する方には5月頃に案内文書をお送りしますので、全員の方の受診をお願いします。

◎人間ドック（上限2万円）・脳ドック（上限1万円）の補助制度があります。補助金の交付を受けるには受診結果と領収書が必要となりますので、受診後に住民課で申請をしてください。

◎高血圧・糖尿病・脂質異常症等で、定期的に大北地域の医療機関で血液検査を実施している方は、医療機関が検査結果を村へ提出することにより

て特定健診を受診したとみなす「検査結果提出代行制度」をご利用できます。該当医療機関が限られます。かかりつけの医療機関にご相談ください。

健康診断を毎年受けて、からだからSOSを早めに発見しましょう!!



お問合せ 白馬村役場 住民課 住民係 電話：0261-85-0715

# 石綿(アスベスト)含有バスマット等の扱いについて

特定のメーカーから販売されたバスマット、コースター等の珪藻土製品中に基準(0.1%)を超える石綿(アスベスト)が含まれているものがあることが判明しました。

対象の商品等については製造メーカー・販売店等で回収する予定となっておりますので、ごみ等で廃棄しないようお願いいたします。

○バスマットやコースター等を通常の使用方法で使用している限りは石綿(アスベスト)が飛散する恐れはなく、健康上の問題を生じさせるおそれはありませんが、削ったり割ったりした場合には、飛散するおそれがありますので、削ったり割ったりしないようにお願いいたします。

○もしすでに破砕しているなどで心配な場合は、ビニール袋等に入れ、テープ等でしっかりと封をして、回収まで保管してください。

○メーカー等が回収しますので、ごみ等で廃棄したり、メーカー指定の方法以外で返送したりしないようお願いいたします。

## 「石綿対策についてのお問合せ先」

厚生労働省の問合せ先

(平日 10時～16時)

☎03・6812・7808

## 〈石綿(アスベスト)含有品の対象メーカー等問合せ先〉

※受付時間がメーカーにより異なりますのでご注意ください。(順不同)

・株式会社 堀木工所

(大阪府貝塚市二色南町5・3)

(お問合せ先)

☎0120・001・937

・株式会社カインズ

(埼玉県本庄市早稲田の杜二丁目2番1号)

(お客様相談室)

☎0120・659・337

・株式会社ニトリホールディングス

(北海道札幌市北区新琴似七条二丁目2番39号)

(お客様相談室)

☎0120・209・993

・株式会社ワッツ

(大阪府大阪市中央区城見1・4・70)

(お問合せ先)

☎06・4792・3281

・amazon.co.jpのインターネット販売

における出品者(KMJ・JASKIV)

対象製品に関する相談等については、

購入元にご確認ください。

・イベント株式会社

(鳥取県米子市旗ヶ崎6丁目3・11)

(お問合せ先)

☎0859・21・4367

・不二貿易株式会社

(福岡県北九州市若松区大字安瀬64・36)

(お問合せ先)

☎0120・115・668

## 販売先

・株式会社ヤマダ電機

(お問合せ窓□)

☎0570・078・181

・ダイレックス株式会社

(お問合せ窓□)

購入店舗にお問合せください

・株式会社ブッディ

(お問合せ窓□)

☎092・691・5666

・株式会社イズミ

(お問合せ窓□)

☎0120・664・687

・株式会社三喜

(お問合せ窓□)

購入店舗にお問合せください

・株式会社ハンズマン

(お問合せ窓□)

☎0986・38・0847

・株式会社ルームプラス

(お問合せ窓□)

メールアドレス: info@roomplus.co.jp

・株式会社しまむら

(お問合せ窓□)

☎0120・542・543

お問合せ 白馬村役場 住民課 環境衛生係 電話：0261-85-0715



# 野焼き・火入れに注意!!

春先にかけて、害虫駆除等のため、水田畑の畦畔等を野焼きすること(火入れ)が多くなると思われますが、火入れをするとき、森林または森林の周囲1キロメートルの範囲内にある原野、田畑、荒地その他の土地で、その土地にある立木竹や雑草等を焼却する場合には、事前に火入れの許可申請が必要です。

許可申請は、火入れを開始する日の7日前までに白馬村役場農政課林務係へ届出をしてください。また、周辺の家屋、山林、原野等に延焼し、火災が発生しないように消火に必要な人員と器具等を準備し、十分注意して行ってください。詳しくは農政課若しくはホームページをご確認ください。

火入れの許可ができるのは、次の場合に限りです

- ・造林のための地ごしらえ
- ・開墾準備
- ・害虫駆除
- ・焼畑
- ・採草地の改良



火入れ中に次のような状況となった場合には、速やかに中止、消火してください

- ・風勢等によって他に延焼するおそれがあると認められる場合
- ・強風注意報または乾燥注意報が発表された場合
- ・火災警報が発令された場合

刈り取った草等を一箇所に山積みにして焼却を行う場合は、法や条例でいう「火入れ」には該当しないため、火入れ許可の申請は不要です。ただし、誤報などを防ぐため消防署へ「火災とまぎらわしい煙又は火災を発するおそれのある行為の届出書」の提出が必要となる場合があります。詳しくは北アルプス広域 北部消防署にお問合せください。



# 令和3年度春の山火事予防運動

- 4月1日から5月31日までは、春の山火事予防運動の重点期間になっています。最近、乾燥状態が続いていることと強風が吹いていることから、全国で大規模な山林火災が発生しております。
- (5) タバコは指定された場所です喫煙し、吸殻は必ず消すとともに、投げ捨てはしないこと
  - (6) 火遊びはしないこと、させないこと

森林内及び周辺の農地の作業をする方、ハイカー等の入山者の方、一般村民や小中学生の皆様も、次の事項に充分注意して、山火事を起こさないようにしてください。

- (1) 枯れ草等がある火災が起こりやすい場所では、たき火をしないこと
- (2) たき火等火気の使用中はその場を離れず、使用後は完全に消火すること
- (3) 強風時及び乾燥時には、たき火、火入れをしないこと
- (4) 火入れを行う際、村長の許可を必ず受けるとともに、あらかじめ必要な防火設備をすること





# 白馬中学校学習支援ボランティア募集

白馬中学校では、学習支援ボランティアによる学習を進めています。令和2年度も、放課後数学学習には、63名の生徒が参加し、ボランティアさんの指導のもと、楽しく学習を進めていました。また、「英会話」、「信毎「斜面」書き写し添削」、「朝読書読み聞かせ」、「白馬カルチャークラブ（茶道）」も地域の皆様のご協力により、継続して行うことができました。

本年度も、生徒の学習を充実させるために、以下の講座で、学習支援ボランティアを追加募集します。ご協力をお願いいたします。



## 放課後学習講師(数学)

□授業で理解が不十分な点などの補充学習を実施します。プリントは学校で準備します。生徒の質問に答え、説明をお願いします。

■月2回(基本:第1・3水曜日の放課後15時~16時30分)  
現在6名のボランティアの方が支援してくださっています。

## 書き写し添削(信毎「斜面」)

□生徒は信濃毎日新聞の「斜面」を専用ノートに書き写し、感想を書いて提出してきます。書き写しの間違いを添削し、コメントを入れていただきます。

■月2回(基本:第1・3水曜日の9時~12時)  
ご都合のつく時間帯で結構です。現在8名のボランティアの方が支援してくださっています。

## 放課後学習講師(英会話)

〜一緒に学びたい方も大歓迎です!〜

□白馬中A・L・Tが中心になり、机もイスも筆記用具もない環境で、学年の枠を越えてゲームなどを通して英会話を学びます。生徒の活動をサポートしながら一緒に楽しんでいただきます。

■年間6回程度(基本:隔月最終水曜日の放課後15時~16時)

## 読み聞かせ講師(朝読書)

□各教室で、生徒約35名に読み聞かせをしていただきます。読み聞かせのスタイルは任せします。

■年間1~2回(読書週間期間5月・10月の朝8時20分~8時35分)



## 学習支援ボランティア申込み方法

1 白馬中学校学習支援ボランティア登録申込書(中学校にありますが)に記入し、提出ください

※直接学校へお越しいただいても結構ですし、電話、FAX、メールでも結構です

※申込み期限 令和3年4月27日(火曜日)

(年度当初の発足に向けての締め切り日であり、随時受け付けています。)

2 発足を後日あらためてご案内し白馬中学校学習支援ボランティアを委嘱します



## 大北地域企業説明会開催のお知らせ

令和4年3月に大学・短大・専門学校を卒業する方及び既卒者、  
 ・Uターン希望者を対象に、大北地域の企業が集まる説明会が  
 開催されます。  
 製造業・建設業・サービス業など大北地域内の企業人事担当者  
 と直接接話することができます。

開催日：令和3年5月6日(木曜日)

受付：午前11時45分～

説明会：午後12時30分～午後4時

場所：大北地域開発農協協会館アプロード

大町市大町光明寺3091・1 (JR大系線 信濃大町駅より徒歩5分)

お問合せ先：ハローワーク大町 職業相談部門 電話：0261-22-0340

## 「ヒノマルソウル」5月7日公開!

映画「ヒノマルソウル」舞台裏の英雄たち」が、5月7日に全国公開されることが決定しました。

この映画は、1998年長野オリンピック・ラージヒル団体戦で日本チームが悲願の金メダルに輝いた裏で、25人のテストジャンパーの活躍を映画化したもの。

昨年1月から2月にかけて約1か月間白馬ジャンプ競技場などで撮影が行われ、多くの村民からエキストラや撮影場所としてご協力をいただきました。

主演は田中圭、監督は飯塚健。

金メダルに隠された感動の物語をご覧ください。



あなたの回答で、日本の未来が見える。

令和3年6月1日

アプサー! 経済センサス

経済センサス 活動調査 日本経済の今がわかる「経済センサス-活動調査」がはじまります。全国すべての事業所・企業が対象です。

安全で便利なインターネット回答がおすすです。ご回答よろしくお願いたします。

※この調査は統計法に基づく基礎統計調査で、調査に回答する義務があります。いただいた内容は統計作成の目的以外(税の資料など)には、絶対に使用しません。



調査票のお届け方法は事業所の形態により異なります。

- 1 単独事業所(純粋持株会社及び資本金1億円以上等を除く)、新設された事業所など → 調査員が訪問して調査票をお渡しします。
- 2 支所などがある企業、単独事業所(純粋持株会社及び資本金1億円以上等)など → 国が本社などにまとめて郵送します。

<https://www.e-census2021.go.jp/>

経済センサス2021

検索

総務省・経済産業省・都道府県・市区町村からのお知らせです。





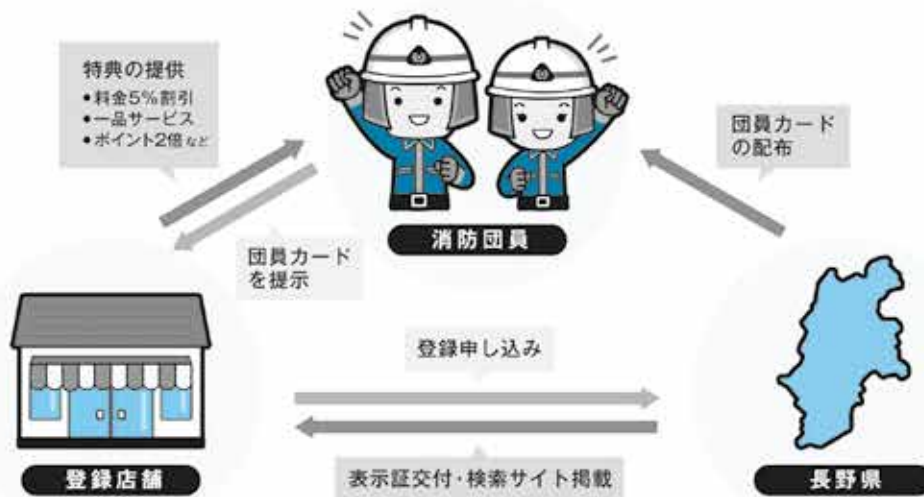
登録店舗  
募集中!

# 信州消防団員 応援ショップ

火災や災害などから地域の安全・安心を守るため、日夜活動している消防団員を応援し、消防団活動をより活発にするため、長野県では『信州消防団員応援ショップ事業』を実施しています。

この事業は、登録店舗を利用する消防団員に対して割引やサービス等の特典を御提供いただくことで、消防団員の加入促進や更なる活性化を図り、地域防災力の強化に繋げるためのものです。

現在、新しくご登録いただけるお店などを大募集しています！地域貢献の一環として、ぜひ「信州消防団員応援ショップ」への登録をお願いします！



## 応援ショップに登録するメリット

メリット

1

### 新たな顧客の拡大!

長野県下 30,000人以上の消防団員とその家族が利用することで、新たな顧客の拡大に繋がります。

メリット

2

### 社会貢献に取り組む店舗としてのイメージアップ!

店頭やホームページ等で登録店舗であることをPRすることで、地域の防災力強化に協力している店舗として、イメージアップに繋がります。

メリット

3

### 店舗PRのチャンス!

御登録いただいた店舗は、パソコンやスマートフォンで簡単に検索できる「信州消防団員応援ショップ検索サイト」に掲載されます。また、長野県消防協会のHPや登録店舗を紹介するチラシ等に掲載されることもあり、店舗のPRに繋がります。



長野県消防団員応援事業  
事務局  
〒260-0801 長野県長野市  
アリスビル3F

申し込み・  
お問合せ先

長野県危機管理部消防課

TEL 026-235-7182 FAX 026-233-4332 MAIL shobo@pref.nagano.lg.jp





## ○休館日のお知らせ

(色がついている日が休館日になります。)

月	火	水	木	金	土	日
4月26日	4月27日	4月28日	4月29日	4月30日	5月1日	5月2日
5月3日	5月4日	5月5日	5月6日	5月7日	5月8日	5月9日

### — 新着案内 —

ご家庭のパソコンやスマートフォンで、この他の図書・DVDソフトの新着案内、在庫状況をご覧いただけます。

### 【白馬村行政ホームページ→白馬村図書館→図書館カレンダー・蔵書検索・新着案内】

！インターネットおよび館内検索用パソコンからの予約をされるかたは、最初に、「新規パスワード登録」の画面上の案内にしたがって、手続きしてください。詳しくは、図書館へお問合せください。

！窓口での「予約図書申込書」による予約も受け付けておりますので、ご利用ください。

#### 【一般】

書名	著者名
あなたの24時間はどこへ消えるのか	スワン
図解はじめて学ぶみんなのビジネス	ララ・ブライアンほか
続くお弁当	夏梅 美智子
庭木の「困った！」解決ナビ	船越 亮二
るるぶシルバニアファミリー	
新しい体幹の教科書	林 英祐・柴 雅仁
イグジット	相場 英雄
擬傷の鳥はつかまらない	荻堂 顕

#### 【絵本・児童書】

書名	著者名
細菌ラボ	リチャード・プラット
No. 1 きれい運がよくなる整理整頓&おそうじ lesson	おさよさん [監修]
でんごんゲーム	宮下 すずか



かいじゅうごっこ/  
ルーシー・カズズ [作]  
かいじゅうごっこ、好き？でも、かぞくがかいじゅうになっちゃったら、たいへん！！



雪ダルマは生きています/  
ティエリー・デデュ [文と絵]  
雪ダルマは ほかのだれよりも あそび上手。でも、だんだん暖かくなると、元気がなくなってきて……。いのちと水の循環を描いた絵本。

### — 図書館利用案内 —

図書の貸し出しを希望されるかたは、現住所の確認ができる身分証明書(免許証、保険証等)を持参し、窓口にて、「図書館図書等貸出申込書」をご記入ください。(小学生以下の方は、保護者同伴のうえ、保護者の身分証明書をご提示ください。)カード発行には、やむをえず、お時間をいただく場合があります。時間に余裕をもって、お申し込みいただけますよう、お願い申し上げます。

・DVD・CDソフトは、一人3点まで3週間館外貸出できます(図書と合わせて一人10点まで)。貸出には、図書館の利用者カードが必要です。

#### 利用者カード〈見本〉



## 4月～5月 保健ガイド

16日～翌月末までの予定を日付順に記載しています。

### ■ 乳幼児健診等

会場:ふれあいセンター1階

月日	事業名	対象になるお子さん
4月21日(水)	もぐもぐ相談	2020年8月～10月4日生
4月26日(月)	PT(理学療法士)相談	予約制
4月27日(火)	あそびの教室ほっぶ①	2018年12月～2019年3月生
5月10日(月)	育児、母乳相談・マタニティ相談	予約制
5月12日(水)	乳児健診	2020年12月、2020年6月生
5月13日(木)	よちよち相談	2020年1月～2月生
5月19日(水)	1歳半健診	2019年8月20日～2019年10月生
5月25日(火)	2か月育児相談	2021年3月生
5月26日(水)	あそびの教室ほっぶ②	2018年12月～2019年3月生
5月31日(月)	PT(理学療法士)相談	予約制

### ■ 予防接種

会場:ふれあいセンター1階

月日	事業名	対象になるお子さん
4月28日(水)	乳幼児予防接種	個別にご案内しています
5月14日(金)		
5月21日(金)	麻疹風しん予防接種	(年長組児) 個別にご案内しています
5月28日(金)	乳幼児予防接種	個別にご案内しています

### ■ 心配ごと相談

開設日	時間	場所	相談員	お問合せ先
5月13日(木)	13:00～15:00	白馬村保健福祉 ふれあいセンター2階 ボランティアルーム	司法書士 人権擁護委員 民生児童委員	白馬村社会福祉協議会 0261-72-7230

※予約は必要ありませんので、お気軽にお越しください。

### ■ 人権・心配ごと相談

開設日	時間	場所	相談員	お問合せ先
6月1日(火)	13:00～16:00	白馬村保健福祉 ふれあいセンター2階 ボランティアルーム	人権擁護委員	白馬村社会福祉協議会 0261-72-7230

※予約は必要ありませんので、お気軽にお越しください。※6月1日は人権擁護委員協議会「委員の日」です。

### ■ 子育て支援ルーム 〈4月号〉

※現在、支援ルームの開室は自由利用となっています。新型コロナウイルス感染の状況により、閉室又は開室時間の変更をすることがありますので、ご不明な点がある時には、子育て支援ルーム(☎0261-72-3025)までお問合せください。

白馬村子育て支援アプリ「母子モ」にも掲載します。

◎支援ルームご利用の際は、必ず検温をしてからお越しください。

入室したらまず、手洗いと健康確認チェックシートの記入をお願いします。

\*月曜育児相談は今年度も完全予約制で行います。(ふれあいセンター1階)

日程・予約等は子育て支援課 保健師(☎0261-85-8101)迄お問合せください。

### ■ 休・祝日緊急当番医表

月日	曜日	北部地区 (白馬・小谷)	大町市内	南部地区 (池田・松川)	歯科	白馬村内薬局 当番店
4月25日	日	しんたにクリニック	柿下クリニック	平林メンタルクリニック	オクハラデンタルクリニック	大町市 (0261)23-0500 フジノヤ薬局
4月29日	木	白馬診療所	遠藤内科医院	あづみ病院	あづみ野歯科	松川村 (0261)62-2332 フジノヤ薬局
5月2日	日	横沢医院	最上整形外科クリニック	近藤医院	いいざわ歯科医院	大町市 (0261)23-7050 白馬アップル薬局
5月3日	月	栗田医院	菊地クリニック	西森整形外科	小谷歯科医院	小谷村 (0261)82-2762 太田薬局
5月4日	火	神城醫院	小野医院	太田医院	市立大町総合病院	大町市 (0261)22-0415 フジノヤ薬局
5月5日	水	白馬診療所	平林医院	松本クリニック	小田切歯科医院	池田町 (0261)62-3134 フジノヤ薬局
5月9日	日	しんたにクリニック	横澤内科医院	あづみ病院	金子歯科医院	大町市 (0261)23-2200 フジノヤ薬局
5月16日	日	小谷村診療所	市立大町総合病院	せりざわクリニック	岡江歯科医院	松川村 (0261)62-9888 —





# 姉妹都市コーナー

## 静岡県 河津町



展示されているリレートーチを見学する親子

### 聖火リレートーチを見学

東京2020オリンピック・パラリンピック聖火リレートーチ展示が3月12日に町立文化の家図書館で行われ、多くの方がトーチを見学に訪れました。静岡県では、6月23日から6月25日にかけて県内を聖火が巡ります。

静岡県は自転車競技の開催地となっており、伊豆半島では伊豆市の開催会場で熱い戦いが繰り広げられます。

## 和歌山県 太地町



### レッドコード腰痛予防教室

「棚」において、レッドコード腰痛予防教室を開催しました。

これは、「レッドコード体験教室」の応用的な教室となっており、特におなかや腰回りの筋肉を鍛えることで、腰痛を予防します。

参加者の方は、「運動後、体が軽くなった感じがする。できることなら継続していきたい。」と話していました。

## 有料広告欄

スマホアプリで広報はくば配信中！！

マチイロ  
マチを好きになるアプリ

App Store からダウンロード  
Google Play マチにインストール

### 広告募集中

広報はくばおよび白馬村行政公式ホームページに掲載する広告（有料）を募集しています

\*お問い合わせ 白馬村役場総務課

### ケーブルテレビ白馬に関するお問い合わせは…

ケーブルテレビ白馬指定管理者：  
株式会社イーアイシーコミュニケーションズ  
受付時間：平日午前8時30分～午後5時30分  
・加入／故障等のお問い合わせは  
TEL 0261-85-0074  
・取材等のお申し込みは  
TEL 0261-85-0116

### 認知症の相談窓口は

地域包括支援センターです  
お気軽に72-6667にお電話ください

白馬村の認知症サポーター数 1268人  
(令和3年2月現在)



## 編集後記

新年度が始まりました。新型コロナウイルス感染症の世界的流行が始まってから、2回目の春を迎えます。全国を対象とした「緊急事態宣言」が発令されたのが、ちょうど一年前の今頃でした。春の恒例イベントを今までのように実施するには、まだ時期が早いようですが、5月頃より高齢者へのワクチン接種が開始される見込みです。詳しくは、今月号2ページをご確認ください。  
(広報編集担当：太田)

人口：8,556人 男：4,273人 女：4,283人 世帯数：3,998世帯  
(令和3年4月1日現在)

※ 上記の数字には、外国籍の住民・世帯数も含まれています。  
住民基本台帳法の一部が改正されたことにより、外国籍の住民の皆さんも住民基本台帳に登録されることとなりました。(平成24年7月9日改正法施行)