



※広報はくばでは毎月表紙写真を公募しています。※時節に合わない等により採用できない場合もありますが、御了承ください。

2022 **4**
Vol.547

3月20日(日曜日)に、令和3年度白馬村成人式を開催しました。
令和3年8月に開催予定でしたが、2度の延期を経て、一年半越しの開催となりました。
参加した42名の新成人は、旧友との再会を喜び、恩師からの温かい言葉に成人としての自覚を新たにしました。

広報はくば

令和4年度予算が議決されました……………	2
白馬村のゼロカーボンビジョン……………	6
国民健康保険についてお知らせ……………	10

野焼き・火入れに注意……………	11
雑排水汚泥の汲み取り手数料変更について…	14
図書館だより……………	20~21

白馬の豊かさとは何か
—多様であることから交流し学びあい成長する村—

令和4年度予算が議決されました

【予算編成にあたって】

令和4年度予算が3月議会にて成立しましたので、概要についてお知らせします。

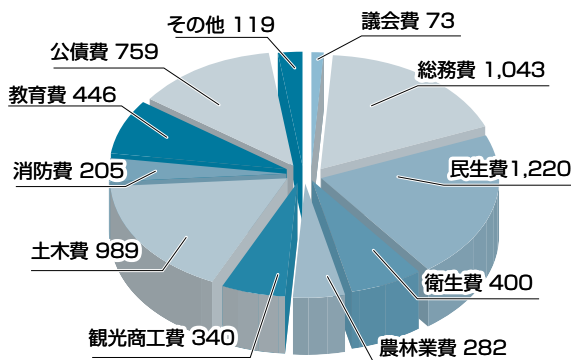
令和4年度は、5年ぶりに当初から財政調整基金の繰入を予算計上せず、さらに地方債残高を増やさないため新規発行債を元金償還額以下に抑え、これら先を見据えて当初予算に義務教育施設整備基金積立金を計上し、いかにして行財政運営の健全化を達成していくか、全職員が一丸となり創意工夫をこらして予算編成を行いました。

具体的な重点事業として、待機児童の解消に向けた小規模保育施設の建設補助、通年型マウンテンリゾートを目指した村営八方池山荘建替計画の着手、地球温暖化防止を目指した環境保全型営農支援など、総額58億7,600万円（昨年度比2億4,000万円の増）の予算となりました。

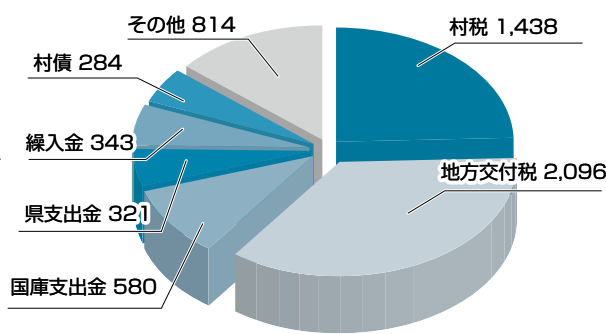
今後も村民の皆さまとともにより良い行政運営を進めて参りますので、皆さまのご理解、ご協力をお願いいたします。

白馬村長 下川 正剛

【歳出】58億7,600万円(単位:百万円)



【歳入】58億7,600万円(単位:百万円)



歳入の主な項目 100万円未満切り捨て

歳入項目	予算額	対前年比	主な内容と増減額
村 税	14億3,800万円	18.1%	・村民税：3,700万円増 ・固定資産税：1億9,500万円増（コロナ特例措置終了）
地方消費 税 交 付 金	2億2,600万円	18.9%	引上げ分の交付金（社会保障財源化分）1億700万円は保健予防事業などの社会保障施策に全額充当しています。
地方交付税	20億9,600万円	22.1%	地方財政計画や昨年度の交付実績、特殊事情などから算出しています。 ・普通交付税：3億8,300万円増 ・特別交付税：400万円減
国庫支出金	5億8,000万円	24.7%	増額の主なものは防災・安全交付金（9,400万円増）、保育所等整備交付金（4,000万円増）などです。 ・児童手当国庫負担金8,700万円 ・防災・安全交付金9,900万円 など
県 支 出 金	3億2,100万円	△ 0.3%	減額の主なものは地籍調査事業補助金（600万円減）などです。 ・保険基盤安定負担金：5,600万円 ・ジャンプ台管理委託金：4,200万円 など
繰 入 金	3億4,300万円	△ 33.1%	減債基金のほかふるさと白馬村を応援する基金（ふるさと納税）などを繰り入れています。 ・減債基金：4,800万円 ・ふるさと白馬村を応援する基金：2億7,300万円 など
村 債	2億8,400万円	△ 30.7%	・臨時財政対策債：7,000万円 ・道路改良などに係る村債：1億5,600万円 など



歳出の主な項目（目的別） 100万円未満切り捨て

歳出目的別項目	予算額	対前年比	主な内容
議会費	7,300万円	△ 2.5%	議員報酬や議会運営などの経費です。
総務費	10億4,300万円	11.2%	全般的な管理事務、企画、環境、徴税、戸籍、選挙、五輪施設維持管理などに係る経費です。 ・白馬高校支援事業：9,500万円 ・白馬ジャンプ競技場維持管理事業：9,000万円 など
民生費	12億2,000万円	2.5%	老人福祉、児童福祉、障害者福祉、保育所、介護保険、福祉医療などに係る経費です。 ・心身障害者福祉事業：1億4,200万円 ・児童手当等給付事業：2億3,100万円 など
衛生費	4億円	△ 9.5%	衛生、検診等保健予防、ごみ処理、し尿処理などに係る経費です。 ・保健予防事業：5,200万円 ・塵芥処理事業：1億7,200万円 など
農林業費	2億8,200万円	4.6%	農業振興、農業委員会、土地改良、林業振興、地籍調査などに係る経費です。 ・ほ場整備事業：5,400万円 ・犬川小水力発電事業：4,700万円 など
観光 商工費	3億4,000万円	△ 18.5%	観光振興、商工振興に係る経費です。 ・21観光戦略事業：6,900万円 ・地方創生推進交付金事業：1億2,000万円 など
土木費	9億8,900万円	19.7%	道路関係（新設改良・維持補修）、除雪経費、下水道事業への繰出金などです。 ・除雪事業：2億2,200万円 ・村道改良国庫補助事業：2億1,100万円 ・下水道事業会計繰出金：3億3,900万円 など
消防費	2億500万円	6.9%	消防団、常備消防、防災事業に係る経費です。 ・非常備消防事業：3,400万円 など
教育費	4億4,600万円	0.1%	小・中学校、社会教育、社会体育、教育委員会に係る経費です。 ・図書館事業：1,300万円 ・ウイング21維持管理事業：2,600万円 ・学校給食センター事業：1億500万円 など
公債費	7億5,900万円	6.1%	過去に借入した資金（起債）の償還金（元金＋利子）です。

歳出の主な項目（性質別） 100万円未満切り捨て

歳出性質別項目	予算額	対前年比	主な内容
人件費	10億7,900万円	△ 3.4%	職員に対する報酬、給料、手当などです。
物件費	9億6,200万円	1.1%	消耗品費、光熱水費、委託料、備品購入費など消費的支出です。 ・ふるさと納税返礼業務委託料：6,500万円 ・自治体セキュリティ強化対策更新委託料：3,400万円 など
維持補修費	2億7,200万円	△ 2.3%	公共施設の補修、除雪費などの経費です。 ・村道維持補修工事費：1,900万円 ・除雪委託料：1億8,900円 など
扶助費	3億4,000万円	△ 1.4%	児童、老人、障害者の方々への扶助的経費です。 ・自立支援給付費：1億1,100万円 ・児童手当：1億2,700万円 など
補助費等	14億4,900万円	4.3%	各種補助金、負担金です。 ・白馬山麓事務組合負担金：1億5,900万円 ・地方創生推進交付金事業負担金：1億1,200万円 など
普通建設事業費	4億9,700万円	58.9%	道路、農地、学校、スポーツ文化施設などの公共用施設の新増設などの建設事業に係る投資的経費です。 ・村道、橋梁改修：2億7,900万円 ・ほ場整備：5,400万円 など



令和4年度の主な事業

令和4年度の特徴ある事業を抜粋しました。単位は100万円未満を切り捨てています。いただいたご要望はすべて事業化したいところですが、限りある予算ですので、より効果があがるように創意工夫のうえ予算計上をしています。

- **証明書のコンビニ交付導入事業【住民課】 600万円**
全国のコンビニエンスストアで住民票と印鑑証明書を取得できるよう整備するものです。
- **地域高校である白馬高校支援事業の推進【白馬高校支援係】 9,500万円**
地域高校である「白馬高校」をより魅力的な学校になるよう支援を行います。
- **待機児童の解消に向けた地域型保育事業の推進と白馬幼稚園の支援【子育て支援課】 1億300万円**
白馬幼稚園と家庭的保育施設(Familia Hakuba)に加えて、小規模保育事業所を新設等する民間事業者の財政支援です。
- **優良農地の保全および生産効率性向上のためのほ場整備事業の推進【農政課】 5,400万円**
様々な作物の生産に合わせた農地を作るため、ほ場整備事業(北城南部地区の工事と北部地区の実施計画策定など)を実施します。
- **ゼロカーボンシティ宣言の理念に基づく小水力発電施設の建設【農政課】 4,700万円**
犬川に小水力発電施設を建設する事業です。令和3～5年度までの3年間で総事業費は1億円を見込んでいます。
- **村営八方池山荘建替計画の着手【観光課】 400万円**
通年型マウンテンリゾートを目指した村営八方池山荘の建替えに係る基本設計を委託します。

- **地方創生推進交付金を活用した地域の中核となる企業の取り組み支援【観光課】 1億2,000万円**
世界水準を意識した観光地づくりのため、地方創生推進交付金を活用した地域の中核となる企業の取り組みを支援します(令和4年度が最終年度)。
- **山岳景観に調和した無電柱化の推進【建設課】 1,200万円**
県事業である白馬駅前国道道の無電柱化工事に係る地元負担金と街路灯設置に対する地域づくり事業補助金です。
- **長寿化計画に基づく橋梁の修繕や村道の改良、維持補修【建設課】 2億7,900万円**
村道の舗装修繕や橋梁の点検・補修、踏切拡幅のための工事などを行います。
- **通学の安全確保(スクールバスの試験運行)【教育課】 1,700万円**
公共交通の諸課題への対応策について精査するため、令和3年度に引き続きスクールバスの試験運行を行います。

令和4年度白馬村一般会計予算をなるべくわかりやすく「ざっくり」と説明している「令和4年度版 ざっくりわかる 白馬村の予算」＝通称「ざっくりさん」を白馬村行政ホームページ <http://www.vill.hakuba.lg.jp/> にて公開しています。白馬村役場 総務課でも配布していますので、お気軽にお問合せください。

お問合せ 白馬村役場 総務課 電話：0261-72-7002

令和4年度特別会計・企業会計の概要

◆農業集落排水事業

393万円(対前年比 ▲13.5%)

野平地区における汚水の管路及び処理施設の維持管理と、発生した汚泥を処理するための特別会計となります。予算の45.7%、180万円あまりが起債の償還になります。

◆水道事業

収益的収入 3億 980万円(対前年比 ▲0.1%)
支出 2億6,671万円(対前年比 3.3%)
資本的収入 4,885万円(対前年比 ▲28.0%)
支出 1億4,817万円(対前年比 ▲7.9%)

二股浄水場等の維持管理のほか、白馬駅前無電柱化事業に伴う水道設備の移転、4箇所の配水管布設工事、施設の機器更新のため工事請負費として5,696万円を計上しました。

◆下水道事業

収益的収入 4億7,850万円(対前年比 ▲6.6%)
支出 4億7,850万円(対前年比 ▲6.6%)
資本的収入 3億6,224万円(対前年比 5.9%)
支出 4億7,568万円(対前年比 4.1%)

浄化センターの運転維持管理のほか、脱水汚泥処理などで5,840万円の委託料を計上したほか、処理場の設備更新計画の策定についてその費用の一部を国からの交付金を財源に着手をします。

＝用語解説＝

・収益的収支とは、一事業年度の企業の経営活動に伴って発生する全ての収益と費用。
・資本的収支とは、建物・施設の建設といった支出の効果が次年度以降に及ぶものや企業債の元金償還などの費用と、その財源となる収入を表す。なお、資本的支出が収入を上回る部分は、収益的支出のうち現金支出を伴わない減価償却費などで補填します。

◆国民健康保険事業 10億1,498万円

国民健康保険事業は昨年度より3,890万円の減額となります。税制度改正により未就学児に係る均等割保険料の軽減措置等のシステム改修費用等を計上します。

少子高齢化による被保険者の減少、新型コロナウイルス感染症による景気への影響などの中、持続可能な安定的な財政運営や効率的な事業を行うため、長野県では令和3年3月に保険料水準の統一に向けたロードマップを作成しました。令和9年度までに二次医療圏における標準保険料に、各市町村の応益割額を合わせるため令和5年度からの税率引き上げに向けた検討を行っていきます。

保健事業では、休日の検診日も設け特定健診と心電図検査、特定保健指導を無料で実施します。また、人間ドック・脳ドックを受診された方への補助制度、高血圧や糖尿病等で定期的に医療機関を受診されている方が利用できる検査結果提出代行制度も継続します。健康診断を毎年受けて、からだからのSOSを早めに発見しましょう。

◆後期高齢者医療 1億780万円

後期高齢者医療特別会計は前年度より224万円の増額です。保険料は2年ごとに改定され、令和4年度から保険料賦課限度額が2万円の増額66万となります。

高齢者の収入に応じた支払いを求めて現役世代の負担を抑制するため、令和4年10月から医療費の窓口負担割合が現行の1割または3割に、新たに2割が追加され3区分となり、一定の所得がある方は現役並所得者(3割負担)を除き、1割から2割に引き上げられます。引き続き人間ドック受診に対する補助と、国保の特定検診と併せ高齢者健診(75歳以上対象)・心電図検査も実施します。

日頃から、適度な運動、地域社会(コミュニティ)への参加等健康づくりを心がけ、ジェネリック医薬品の使用や重複受診を避けるなど、医療費の抑制に努めていただくようお願いいたします。

★マイナンバーカードが健康保険証として利用できます。マイナポイント第2弾も開始されます。混みあう前にマイナンバーカードの申請はお早めに



白馬村第6波対応事業者特別支援金

第6波対応事業者特別支援金の申請が始まっています(申請期限:令和4年5月20日)

新型コロナウイルス感染症第6波の到来により、村内事業者の経済活動に大きな影響が出ています。

村では、村内事業者の売上減少の影響を緩和するため、2022年1月又は2月の売上げが2021年又は2020年の同月比で25%以上減少している事業者に対して、減少率及び事業規模に応じて、第6波対応事業者特別支援金を支給します。

1. 支援金の名称

白馬村第6波対応事業者特別支援金

2. 交付対象者

・2021年2月以前から村内で事業を行って、特別支援金の受給後も事業を継続する意思があること

・法人等は、本店が村内にあり、法人村民税が賦課されていること

・個人事業者は、住所が白馬村にあり、事業収入の確定申告又は住民税申告

売上減少率	個人事業者	法人事業者 (基準月を含む事業年度の年間売上高)	
		5千万円以下	5千万円超
50%以上	8万円	12万円	16万円
25%以上 50%未満	5万円	7.5万円	10万円

3. 特別支援金の額
 「支給額」＝「基準月の事業収入額」×「対象月の事業収入額」
 ※上限額は左表のとおり

を行っていること
 ・新型コロナウイルス感染症の影響を受けたことにより2022年1月又は2月(対象月)の月間事業収入が、2021年又は2020年の同月(基準月)と比較して25%以上減少していること

4. 交付申請

・特別支援金に係る審査認定機関を白馬商工会に指定します。申請書類一式は白馬商工会へ提出
 ・申請期間は、令和4年5月20日まで
 ※申請の際は、「申請要領」を必ず一読ください。

白馬村

- ・審査認定結果を受理
- ・支援金の額を確定
- ・支援金を支給(4月1日以降、随時)

白馬商工会 【審査認定機関】

- ・申請書類一式を受付
- ・申請内容を審査・認定
- ・審査認定結果を村へ報告

村内事業者

- ・交付対象者は、申請書類一式を準備・作成し、令和4年5月20日までに審査認定機関へ提出

お問合せ 白馬村役場 観光課 電話：0261-85-0722

白馬村消防団役員改選のお知らせ

白馬村消防団の役員が改選され、団長に武田望氏、副団長に星河隆志氏、統括分団長に太田寛展氏が任命されました。今年度より消防・防災の第一線でご尽力いただきます。

なお、消防団の活動には地域、職場、ご家族の深いご理解と温かいご協力が不可欠です。引き続き、並々ならぬご理解とご協力のほどよろしくお願い致します。

分団	役職	氏名	地区
本部	団長	武田 望	深 空
	副団長	星河 隆志	塩 島
	統括分団長	太田 寛展	佐 野
	本部長	鈴木 広章	瑞 穂
	ラッパ長	渡邊 宏太	内 山
	救護長	新谷 りょう介	飯 森
	消防主任	太田 充彦	沢 渡
南部	分団長	浜村 賢一	飯 森
	副分団長	横川 仁	飯 田
	副分団長	海野 敬順	沢 渡
	副分団長	太田 直樹	飯 田
中部	分団長	飯森 洋一	白馬町
	副分団長	太田 克哉	深 空
	副分団長	久山 敏雄	八方口
	副分団長	山田 康芳	蕨 平
北部	分団長	山岸 大輝	野 平
	副分団長	中西 岳人	通
	副分団長	一井 剛	切久保
	副分団長	松沢 健一	森 上

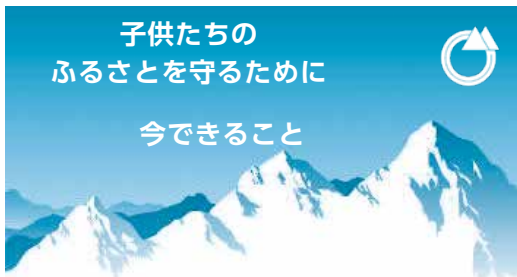
令和4年白馬村消防団出初式

- 日時 4月29日(金曜日・祝日)午後1時から
- 会場 ウィング21
- ※新型コロナウイルス感染症拡大防止の観点から規模を縮小し、開催させていただきます。
- ※分列行進は行いません。

お問合せ 白馬村役場 総務課 電話：0261-72-7002



白馬村のゼロカーボンビジョン 【村民行動編 その①】 〈シリーズ第2回〉



地球温暖化に起因する異常気象や気象災害が世界各地で頻発し、気候変動は今や人類共通の課題となっています。この気候危機ともいえる非常事態を突破し、かけがえのない美しい白馬村を守るには、どうしたらよいのでしょうか。

そのキーワードが「2050ゼロカーボン」です。白馬村は2019年12月に「白馬村気候非常事態宣言」を、翌2020年2月に「ゼロカーボンシティ」宣言を行いました。

村民一丸となって「2050ゼロカーボン」に取り組んでいくため、出来ることから、まずは意識して一緒に始めてみませんか。

地球は先祖から受け継いでいるのではない、子どもたちから借りたものだ

アントワーヌ・ド・サン＝テグジュペリ

アメリカ先住民の有名な言葉で、「地球は先祖から譲り受けたものではない。子孫から借りているものだ」と言い伝えられています。地球は、未来の子供たちからの「借り物」未来の子供たちから預かっているものと考えたら、今よりももっと素晴らしい状況にして返したいですね。未来の地球を考えるからこそ、今を大事にする。今、私達が出来る事って何でしょう？

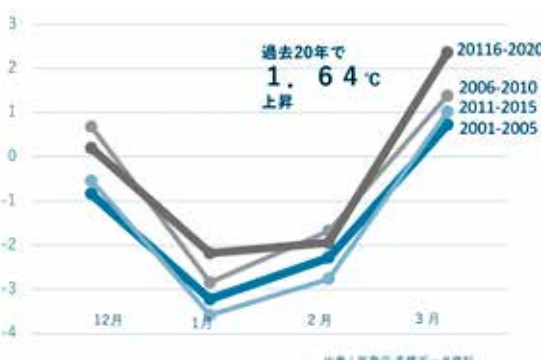
なぜゼロカーボンが必要なのか

日本への影響は？

2100年末に予測される日本への影響予測
(温室効果ガス温度上昇の懸念ケース RCP8.5、1981-2000年との比較)

気候	気温	3.5~6.4℃上昇
	降水量	9~16%増加
	海面	60~63cm上昇
災害	洪水	年被害額が3倍程度に拡大
	砂浜	83~85%消失
	干涸	12%消失
水資源	河川流量	1.1~1.2倍に増加
	水質	クロロフィルaの増加による水質悪化
生態系	ハイマツ	生育可能な地域の消失~現在の7%に減少
	ブナ	生育可能な地域が現在の10~53%に減少
食糧	コメ	収量に大きな変化はないが、品質低下リスクが増大
	うんしゅうみかん	作付適地がなくなる
	タンカン	作付適地が国土の1%から13~34%に増加
健康	熱中症	死者、救急搬送者数が2倍以上に増加
	ヒトスジシマカ	分布域が国土の約4割から75~96%に拡大

白馬村の直近20年間の5年ごとの平均気温変化



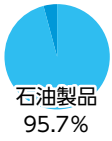
このまま何もしないと どうなるのか・・・



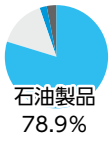
白馬村 エネルギー消費量の現状割合

※各部門で割合の大きなエネルギー消費量

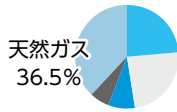
農林水産業



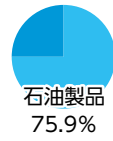
鉱業・建設業



製造業



宿泊施設



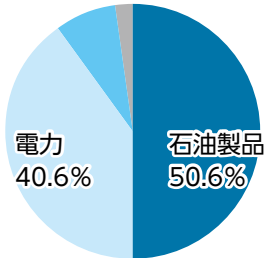
索道



自動車



家庭



石油製品	50.6%
電力	40.6%
都市ガス	7.0%
再生可能/未活用エネルギー	1.7%

家庭での石炭、石炭製品、原油、天然ガスは0.0%

皆さんの家では大部分が**石油製品**と**電気**がエネルギーとして使われている。
ここを変えないと……



白馬村キャラクター

ヴィクトワール・シュヴァルブラン・村男Ⅲ世

どうしたらゼロカーボンにできる？

③ 変わる

- ・設備の電化の促進
- ・新エネの利用

② 創る・使う

- ・再エネ電源の拡大
- ・再エネ電源の地域内利用
- ・環境配慮型製品の使用

① 減らす

- ・エネルギー消費量の削減
- ・高効率な設備導入
- ・廃棄物の抑制

① 減らす

①「つばなし」をやめる

- ・明かりやエアコンのつけっぱなし。
- ・テレビのつけっぱなし。・冷蔵庫の開けっぱなし。

②まとめる（使う回数を減らす）

- ・洗濯物はまとめて洗う。
- ・風呂は間をあけずに入り追い炊きしない。

③効率のよいものを使う

- ・暖房はファンヒーターよりエアコンが効率的。
- ・鍋で湯を沸かすより給湯器の方が効率的。

さらに、省エネ性能が高い家電に買い替えると

出典：長野県環境部「信州ゼロカーボンBOOK」を参考に作成



冷蔵庫 年間消費電力

10年前 最大490kWh/年
最新 299kWh/年

※内容量451から500リットル

年間最大
7,050円
お得!



テレビ年間消費電力

10年前 最大157kWh/年
最新 50kWh/年

※液晶テレビ40V型

年間最大
2,890円
お得!



エアコン年間消費電力

10年前 最大921kWh/年
最新 758kWh/年

※冷暖房兼用・壁掛け型 冷房能力2.8kWクラス

年間最大
4,420円
お得!



照明 年間消費電力

10年前 最大158kWh/年
最新 23kWh/年

※白熱電球54WをLED9Wに交換 8h/日、365日/年

年間最大
3,627円
お得!



家電の省エネ性能は
このラベルで確認!

★が多いほど省エネ!

電気料金の目安

【信州版】

省エネガイドブック

うちエコ診断



次回へ続く

お問合せ 白馬村役場 総務課 電話：0261-72-7002



白馬村役場人事異動内示一覧表

●令和4年4月1日付異動 【令和4年3月18日内示】

所属課名	新任職名	氏名	前所属課等	備考
総務課	企画調査係長	山岸大祐	観光課	
	課付主査	横川健太		県市町村課派遣 主査昇格
	主任	伊東里志	農政課	
	主任	鈴木理恵	税務課	
税務課	主査	尾澤宗高	会計室	
	主査	鷲澤友也	農政課	主査昇格
	主事	横山伊吹		新規採用
	課長補佐兼環境衛生係長	堤 則昭	教育委員会教育課	
住民課	住民係長	長澤 肇	上下水道課	
	主事	飯田佳奈	議会事務局	
	主事	佐藤 綸	農政課	
	主事	太田俊祉	農政課	
健康福祉課	福祉介護係長	太田俊祉	農政課	
	保健師	稲垣まゆぎ		課内異動 健康福祉係
	保健師	松尾舞子	子育て支援課	地域包括支援センター
観光課	観光商工係長	矢口浩樹	総務課	
	主事	大和田悠太	教育委員会生涯学習スポーツ課	
	主事	大和田悠太	教育委員会生涯学習スポーツ課	
農政課	国土調査係長	下川貴彦	健康福祉課	
	主査	大塚敦司	総務課	
	主事	大谷讓二	教育委員会教育課	
	主事	藤本竜伎		新規採用
	農林係長	田中 哲		再任用
上下水道課	上下水道係長兼業務係長	太田和也		課内兼務
	主査	下川智之	住民課	
	主査	山岸大輝	税務課	
議会事務局	主事	宮下彩果	税務課	
会計室	主査	大塚三貴子	会計室付け	復職
教育委員会教育課	給食保健係長	大森倫子	住民課	
教育委員会子育て支援課	主査	穂谷圭祐	観光課	
	課長補佐兼母子健康係長	内山明子		課長補佐 課内昇格
	保健師	中島由実子	健康福祉課	
教育委員会子育て支援専門員	子育て支援専門員	吉澤八千代		再任用（保育園兼務）
	子育て支援専門員	太田昭子		再任用
教育委員会しろうま保育園	主任保育士	西澤由美	課内兼務	子育て支援ルーム
教育委員会子育て支援ルーム	主任保育士	西澤由美	課内兼務	子育て支援ルーム
	子育て支援専門員	松澤ひとみ		再任用
教育委員会生涯学習スポーツ課	主事	大塚健斗		新規採用

※令和4年3月31日付一般職退職者 上下水道課 柳本涼介
 令和4年4月1日付け異動者 35名
 異動者数（課内異動含） 35名
 新規採用職員 3名
 課長職 異動無し



柳本 涼介

令和4年3月31日
 退職職員
 〓お世話になりました〓



横山 伊吹



藤本 竜伎



大塚 健斗

令和4年4月1日
 新規採用職員
 〓よろしくお願ひします〓



白馬村職員事務分担表

村 長 下川 正剛 副村長 横山 秋一 教育長 平林 豊

区分	課長	係長	職員
総務課	吉田久夫	鈴木広章	太田充彦
			伊東里志
		山岸大祐	菊池 愛
		今井志保	田中元気
			武田一馬
			鈴木理恵
税務課	田中克俊	飯森可奈子	尾澤宗高
			鷲澤友也
		一井 剛	鹿内克伸
			太田千恵
			篠崎絢女
			横山伊吹
住民課	太田洋一	堤 則昭	佐藤 綸
			吉沢美穂
		長澤 肇	原田瑞希
			三澤涼太
			郷津里佳
			飯田佳奈
健康福祉課	松澤孝行	太田俊社	箱山哲也
		工藤弘美	稲垣まゆき
			畔上瑞季
			太田美和
			松尾舞子
観光課	太田雄介	矢口浩樹	大和田悠太
農政課	田中洋介	田中 哲	澤元めぐみ
			大塚敦司
		下川貴彦	藤本竜伎
		柏原英司	内藤優太
		横山勝典	大谷譲二
建設課	矢口俊樹	降旗大輔	内川直人
			堀米拓実
			藤戸 洸
上下水道課	関口久人	太田和也	下川智之
			山岸大輝
		廣瀬昭彦	羽鳥有貴
			浅川巽希

区分	課長	係長	職員
教育課	横川辰彦	中村由加	穂谷圭祐
		大森倫子	
子育て支援課 (子育て相談支援センター)		松澤拓哉	西澤由美
			矢萩ゆかり
		内山明子	吉澤八千代
子育て支援ルーム		太田智美	中島由実子
			西澤由美(兼)
しろうま保育園	下川浩毅	園長 太田有紀 主任保育士 武田恵理 主任保育士 北條亜紀子	松澤ひとみ
			江津実希
			松澤菜津子
			西村彩咲
			峠 佳那
			萩原優花
			関沢由香
			矢口愛深
			柏原由美
			渡邊智子
			藤原千花
			松澤允絵
太田昭子			
栗山大貴			
大塚健斗			
生涯学習 スポーツ課	松澤宏和	柏原正樹	
		渡邊宏太	
議会事務局	山岸茂幸		宮下彩果
会計室	長澤秀美		大塚三貴子
健康福祉課付課長 白馬村社会福祉協議 会派遣	下川啓一		
住民課付係長 北アルプス広域連合 派遣		伊藤達男	
住民課付主幹 白馬山麓事務組合派 遣			塩島広幸
税務課付主査 長野県地方税滞納整 理機構派遣			松沢健一
総務課付主査 長野県市町村課派遣			横川健太

お問合せ 白馬村役場 総務課 電話：0261-72-7002

北京オリンピック 報告セレモニーを開催します

白馬村では、北京オリンピックに出場した白馬村にゆかりのある選手をお招きし、北京オリンピック報告セレモニーを開催します。

白馬ジャンプ競技場と白馬クロスカントリール競技場は現在ノルディック複合競技のナショナルトレーニングセンター(NTC)に指定されています。そこで今回のセレモニーでは白馬村ゆかりの選手の他に、ノルディック複合競技団体種目でみごと銅メダルを獲得した複合チーム全員にも参加をいただく予定となっております。皆様のご参加をお待ちしております。

日時：令和4年5月14日(土曜日)
午後1時から午後3時まで

会場：長野県白馬ジャンプ競技場

内容

- ・ジャンプ競技場施設内におけるパレード
- ・表彰(村民栄誉賞、スポーツ特別功賞 賞ほか)
- ・五輪選手たちによるトークショー
- ・自衛隊演奏会

お問合せ 教育委員会事務局 生涯学習スポーツ課 電話：0261-85-0726



4月は異動の季節です。保険証の切替等すんでいますか？

国民健康保険についてのお知らせです。

ほ 保険証のこと

◆健康保険の異動◆

◎ 社会保険に加入された方：住民課で国民健康保険の資格喪失の手続きが必要です。

◎ 社会保険を喪失された方：住民課で国民健康保険への加入手続きが必要です。

◎ 学生で転出した方：ご家族が白馬村の国民健康保険に加入している場合は白馬村の国民健康保険の資格が継続できます。住民課での手続きが必要です。

◎ 扶養者についても記載

◎ 来庁者と手続きが必要な方の個人番号(マイナンバー)がわかるもの

・ 来庁者の本人確認ができるもの(運転免許証・マイナンバーカード等)

・ 共通 手続きに必要なもの

◎ 保険証の有効期限と更新など

◎ 保険証の有効期限は令和4年7月31日までです。7月下旬頃に、白馬村から国民健康保険に加入している世帯の世帯主宛に新しい保険証を郵送しますのをご確認下さい。

◎ 保険料金額及び負担割合を算定するため、令和3年分所得の申告が必要です。申告がお済みでない方は申告を行ってください。

◎ マイナンバーカードが保険証として利用できる

◎ 年間実施している特定健診(40～74歳)若年健診(30～39歳)後期高齢者健診(75歳以上)を6・7・9・11月に実施する予定です。本年度も心電図検査は全員無料で実施します。該当する方には5月頃に案内文書をお送りします。受診をお願いします。

◎ 人間ドック(上限2万円)・脳ドック(上限1万円)の補助制度があります。補助金の交付を受けるには受診結果と領収書が必要となりますので、受診後に住民課で申請をしてください。

◎ 高血圧・糖尿病・脂質異常症等で、定期的に大北地域の医療機関で血液検査を実施している方は、医療機関が検査結果を村へ提出することによって特定健診を受診したとみなす「検査結果提出代行制度」をご利用できます。該当医療機関が限られます。かかりつけの医療機関にご相談ください。

◎ 新型コロナウイルス感染症傷病手当金について
国民健康保険被保険者の方で新型コロナウイルス感染症に感染された方に傷病手当を支給できます。就労ができなくなった日から起算して4日目以降から就労可能になる期間迄が該当となります。勤務先、医療機関又は保健所からの証明等、お手続きに必要なものがありますので、該当になる方はお問合せください。

けん 健康診断のこと

◎ 年間実施している特定健診(40～74歳)若年健診(30～39歳)後期高齢者健診(75歳以上)を6・7・9・11月に実施する予定です。本年度も心電図検査は全員無料で実施します。該当する方には5月頃に案内文書をお送りします。受診をお願いします。

◎ 人間ドック(上限2万円)・脳ドック(上限1万円)の補助制度があります。補助金の交付を受けるには受診結果と領収書が必要となりますので、受診後に住民課で申請をしてください。

◎ 高血圧・糖尿病・脂質異常症等で、定期的に大北地域の医療機関で血液検査を実施している方は、医療機関が検査結果を村へ提出することによって特定健診を受診したとみなす「検査結果提出代行制度」をご利用できます。該当医療機関が限られます。かかりつけの医療機関にご相談ください。

◎ 新型コロナウイルス感染症傷病手当金について
国民健康保険被保険者の方で新型コロナウイルス感染症に感染された方に傷病手当を支給できます。就労ができなくなった日から起算して4日目以降から就労可能になる期間迄が該当となります。勤務先、医療機関又は保健所からの証明等、お手続きに必要なものがありますので、該当になる方はお問合せください。

◎ 年間実施している特定健診(40～74歳)若年健診(30～39歳)後期高齢者健診(75歳以上)を6・7・9・11月に実施する予定です。本年度も心電図検査は全員無料で実施します。該当する方には5月頃に案内文書をお送りします。受診をお願いします。

◎ 人間ドック(上限2万円)・脳ドック(上限1万円)の補助制度があります。補助金の交付を受けるには受診結果と領収書が必要となりますので、受診後に住民課で申請をしてください。

◎ 高血圧・糖尿病・脂質異常症等で、定期的に大北地域の医療機関で血液検査を実施している方は、医療機関が検査結果を村へ提出することによって特定健診を受診したとみなす「検査結果提出代行制度」をご利用できます。該当医療機関が限られます。かかりつけの医療機関にご相談ください。

◎ 新型コロナウイルス感染症傷病手当金について
国民健康保険被保険者の方で新型コロナウイルス感染症に感染された方に傷病手当を支給できます。就労ができなくなった日から起算して4日目以降から就労可能になる期間迄が該当となります。勤務先、医療機関又は保健所からの証明等、お手続きに必要なものがありますので、該当になる方はお問合せください。

◎ 年間実施している特定健診(40～74歳)若年健診(30～39歳)後期高齢者健診(75歳以上)を6・7・9・11月に実施する予定です。本年度も心電図検査は全員無料で実施します。該当する方には5月頃に案内文書をお送りします。受診をお願いします。

◎ 人間ドック(上限2万円)・脳ドック(上限1万円)の補助制度があります。補助金の交付を受けるには受診結果と領収書が必要となりますので、受診後に住民課で申請をしてください。

◎ 高血圧・糖尿病・脂質異常症等で、定期的に大北地域の医療機関で血液検査を実施している方は、医療機関が検査結果を村へ提出することによって特定健診を受診したとみなす「検査結果提出代行制度」をご利用できます。該当医療機関が限られます。かかりつけの医療機関にご相談ください。

◎ 新型コロナウイルス感染症傷病手当金について
国民健康保険被保険者の方で新型コロナウイルス感染症に感染された方に傷病手当を支給できます。就労ができなくなった日から起算して4日目以降から就労可能になる期間迄が該当となります。勤務先、医療機関又は保健所からの証明等、お手続きに必要なものがありますので、該当になる方はお問合せください。

◎ 年間実施している特定健診(40～74歳)若年健診(30～39歳)後期高齢者健診(75歳以上)を6・7・9・11月に実施する予定です。本年度も心電図検査は全員無料で実施します。該当する方には5月頃に案内文書をお送りします。受診をお願いします。

◎ 人間ドック(上限2万円)・脳ドック(上限1万円)の補助制度があります。補助金の交付を受けるには受診結果と領収書が必要となりますので、受診後に住民課で申請をしてください。

◎ 高血圧・糖尿病・脂質異常症等で、定期的に大北地域の医療機関で血液検査を実施している方は、医療機関が検査結果を村へ提出することによって特定健診を受診したとみなす「検査結果提出代行制度」をご利用できます。該当医療機関が限られます。かかりつけの医療機関にご相談ください。

お問合せ 白馬村役場 住民課 電話：0261-85-0715

75歳以上を迎える後期高齢者被保険者のみなさんへ

75歳の誕生日を迎えると、すべての方が後期高齢者医療保険に加入します。住民課では、75歳の誕生日の前月から、該当となる方へ次のお知らせや納付書を随時発送しています。

【後期高齢者医療被保険者資格取得のお知らせ】 誕生日の前月

【被保険者証】 誕生日の2週間ほど前

【納付書と保険料額決定通知】 誕生日の翌月

保険料のお支払い方法は、保険料賦課決定後の約半年間は、納付書払い又は口座振替となります。また、納期の途中で特別徴収(年金特徴)に変更となる方もいます。その際には事前に通知を送付します。国民健康保険税の口座振替申請をされていた方で、引き続き後期高齢者医療保険料の口座振替を希望される場合は、改めて金融機関で口座振替の手続きをする必要があります。

令和4年度の納期は8月から始まり、令和5年3月までの8期となります。

普通徴収(現金払い)又は口座振替の方については、納付書を8月中旬に発送致しますので、納期日までの支払いをお願い致します。各種通知は必ずご確認ください。

お問合せ 白馬村役場 住民課 電話：0261-85-0715



野焼き・火入れに注意!!

春先にかけて、害虫駆除等のため、水田畑の畦畔等を野焼きすること(火入れ)が多くなると思われますが、火入れをするとき、森林または森林の周囲1キロメートルの範囲内にある原野、田畑、荒地その他の土地で、その土地にある立木竹や雑草等を焼却する場合には、事前に火入れの許可申請が必要です。

火入れ中に次のような状況となった場合には、速やかに中止、消火してください

- ・風勢等によって他に延焼するおそれがあると認められる場合
- ・強風注意報または乾燥注意報が発表された場合
- ・火災警報が発令された場合

刈り取った草等を一箇所に山積みにして焼却を行う場合は、法や条例でいう「火入れ」には該当しないため、火入れ許可の申請は不要です。ただし、誤報などを防ぐため消防署へ「火災とまぎらわしい煙又は火災を発するおそれのある行為の届出書」の提出が必要となる場合があります。詳しくは北アルプス広域 北部消防署にお問合せください。

火入れの許可ができるのは、次の場合に限ります

- ・造林のための地じしらすえ
- ・開墾準備
- ・害虫駆除
- ・焼畑
- ・採草地の改良



令和4年度春の山火事 予防運動

4月1日から5月31日までは、春の山火事予防運動の重点期間になっています。最近、乾燥状態が続いていることと強風が吹いていることから、全国で大規模な山林火災が発生しております。

森林内及び周辺の農地の作業をする方、ハイカー等の入山者の方、一般村民や小中学生の皆様も、次の事項に充分注意して、山火事を起こさないようにしてください。

- (1) 枯れ草等がある火災が起こりやすい場所では、たき火をしないこと
- (2) たき火等火気の使用中はその場を離れず、使用後は完全に消火すること
- (3) 強風時及び乾燥時には、たき火、火入れをしないこと
- (4) 火入れを行う際、村長の許可を必ず受けるとともに、あらかじめ必要な防火設備をすること
- (5) タバコは指定された場所で喫煙し、吸殻は必ず消すとともに、投げ捨てはしないこと
- (6) 火遊びはしないこと、させないこと

お問合せ 白馬村役場 農政課 電話：0261-85-0766 北アルプス広域 北部消防署 電話：0261-72-0119

快適な生活環境の確保 川の水质を守ります 下水道への加入を!

令和4・5年度中に新たに公共下水道へ接続された方は、12ヶ月間下水道使用料の支払いが免除されます(※新築された建物を除きます)。この機会には非ご加入をお願いします。



お問合せ 白馬村役場 上下水道課 電話：0261-85-0714



サツマイモ基腐病にご注意ください！

もどくされびよう

昨年10月に県南部のさつまいも栽培ほ場で、県内初となる「サツマイモ基腐病」の発生が確認されました。平成30年に沖縄県で初確認され、全国23都道県で発生しています。

サツマイモ基腐病とは

- 病原菌：糸状菌(カビの一種)
- 宿主植物：ヒルガオ科植物(主にさつまいも)
- 症状：地際の茎が黒くなり、茎や葉は黄色や紫色に変色しておられます。症状が進行すると茎や葉が枯れ、芋はなり首側から腐敗します。
- 伝染方法：病気にかかった種芋や苗を植えることで被害が広まります。風雨や停滞水により、周辺株に発病が拡大します。また、土の中では、感染した植物残さ上で越冬します。

防除対策

- ①基腐病菌を持ち込まない
 - ・健全な種芋、苗の確保
 - ・種芋、苗の適切な消毒
 - ・ほ場で使った用具等の洗浄
- ②基腐病菌を増やさない
 - ・ほ場の排水対策
 - ・発病株の早期発見
 - ・発病株の抜き取り、持ち出し
 - ・初期防除の徹底

③基腐病菌を残さない

- ・残さの持ち出し
- ・耕うんによる残さの分解促進
- ・適切な土壌消毒
- ・たい肥等の有機物施用

さつまいもを栽培する際には、サツマイモ基腐病に充分注意して、まん延防止にご協力ください。

疑わしい株を見つけたら、長野県病害虫防除所中南信担当(電話：0263-1531-5642)にご相談ください。

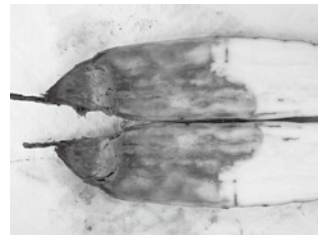
株元の茎が黒変



地上部の生育不良・枯死



なり首側からの腐敗



お問合せ 白馬村役場 農政課 電話：0261-85-0766

見直そう！農業機械作業の安全対策

春の農作業が本格化する時期となりましたが、県内では3月に既に2件の農作業死亡事故が発生しています。

農作業事故は高齢者や、トラクター等農業機械によるものが多く発生しています。

乗用型トラクターに乗る時は、シートベルト、ヘルメットを着用し、走行中の転倒、転落に注意しましょう。

また、農作業を行う時は、家族や仲間同士で互いに声を掛け合い、できるだけ2人以上で安全に農作業を行いましょう。

事故防止のための注意点

- ・トラクターは走行中の転倒・転落に注意！
- ・直角カーブ・鋭角カーブ・坂道走行・狭い道幅・草むらなどではスピードを抑えましょう。
- ・耕耘機はバック時に注意！
- ・バックする際は、必ず後ろを確認しましょう。

傾斜地・法面は滑りやすいので、安定した足場で作業しましょう。

- ・小石などの飛散を防ぐため、防護する衣服を身につけましょう。



お問合せ 白馬村役場 農政課 電話：0261-85-0766

軽自動車税種別割の納付をお忘れなく！

令和4年度の軽自動車税種別割の納期限は5月31日(火曜日)です。

納税通知書は5月中旬までに郵便でお手元に届きますので、次の方法により期限内に納付してください。

【金融機関等窓口】

金融機関・ゆうちょ銀行・郵便局・コンビニエンスストアで納付ができます。

【スマートフォン】

昨年度からスマートフォン決済アプリ「PayPay」「LINE Pay」を利用した納付もできるようになりました。「PayPay請求書払い」「LINE Pay請求書支払い」のみ利用可能。
※領収書は発行されません。

【クレジットカード】

インターネットサイト「エフレジ公金支払」から納付できます(税額の他に手数料がかかります)

【障がいのある方のための減免制度】

身体障害者手帳、戦傷病者手帳、療育手帳、精神障害者保健福祉手帳を有し、一定の要件を満たした方は、申請することにより、軽自動車税(種別割)の減免が受けられます。4月～5月に対象となる方に減免申請書をお送りしています。軽自動車の減免は毎年申請が必要です。

※自動車税(種別割)の減免を受ける方は、申請書が届いても軽自動車税の減免を受けることはできません。

【納税証明書(車検用)】

納税通知書以外で納付された方には、納期限後納付が確認

でき次第納税証明書を発送します。

納付後すぐに納税証明書が必要な方は、コンビニエンスストア、金融機関または白馬村役場会計室で納付してください。

なお、この納税証明書は車検が必要な車両のみ発送していただきます。

車検の必要がない原動機付き自動車や小型特殊自動車等については発送しておりませんので、必要な方は白馬村役場税務課の窓口で申請してください。

※譲渡・廃車したのに納税通知書が届いてしまった場合

4月1日(賦課期日)までに軽自動車協会または白馬村役場税務課、各関係団体で廃車(返納、解体返納)や名義変更等のお手続きが済んでいない場合は、当村において登録情報の変更を把握できないため、引き続き課税されてしまいます。もし、車両をすでにお持ちでないのに課税が続いている場合は、軽自動車税係にご連絡ください。

※税止めの手続きについて

譲渡・廃車などのお手続きを他都道府県で行ったときは、税止め(税申告)が必要です。12ccを超える二輪車や、四輪・三輪の軽自動車の登録内容の変更等について、市町村では申告に基づいて把握しています。そのため、譲渡や抹消などのお手続きを行った場合でも、旧登録地の市町村への申告がない場合は、変更等について把握できないため、翌年度以降も課税が続いてしまいます。この時の旧登録地への申告が「税止め」と呼ばれています。

特に二輪車は税止めされていない場合が多く、旧所有者に納税通知書が届いてしまい、思わぬトラブルの原因となりますので、必ずお手続きをお願いします。

なお、手続き場所が長野県内である場合には税止め手続きは不要です。また、各関係団体に税止め申告の代行を依頼した場合も手続きは不要です。

村税、料金のお支払いについて

4月納期の村税及び料金

納期限	口座振替日	納付方法・納付場所				
		現金払い (金融機関及び役場会計室)	現金払い (コンビニエンスストア)	口座振替	クレジットカード決済※ (インターネット)	スマートフォン決済 (PayPayまたはLINE Pay)
固定資産税 第1期分	5月2日(月曜日)	4月25日(月曜日)	○	○	○	○
上下水道料 4月請求分	4月25日(月曜日)	4月25日(月曜日)	○	○	○	—

※クレジットカード決済には、別途税額に応じた手数料がかかります。

お問合せ 白馬村役場 税務課 電話:0261-85-0712 上下水道課 電話:0261-85-0714



生ごみを減らしましょう。ごみ減量のカギは『生ごみ』の減量です。 補助制度を活用し生ごみの自家処理に挑戦してみませんか。

自家処理する方法はいろいろとあります。各家庭の事情にあった自家処理方法を見つけましょう。
白馬村では、生ごみの自家処理に取り組む住民の方に次のような補助制度を用意しています。

生ごみ処理機補助制度

種別	補助金	基数等	備考
家庭用電気式生ごみ処理機	購入金額の3分の2以内とし、4万円を限度とする	新たに補助の対象となりました	一般家庭向き
NEW! ディスポーザ機械処理タイプ (※必ず事前にご相談ください)			
わくわくコンポスト…★ (木枠コンポスト型生ごみ処理機)	1基当たりにつき、購入金額の3分の2以内とし、1万5千円を限度とする	バイオZは住民課で販売しています	営業施設向き
コンポスト型生ごみ処理機 (プラスチック製生ごみ堆肥化容器等)		パケツ型や、手で攪拌するタイプ等が対象となります	一般家庭向き
生ごみ堆肥化基材「ぱっくん」 (段ボール式堆肥化基材)	1個につき382円 (1個284円で購入できます)	「Aコープ白馬店ハピア」で販売しています。(通常は1個666円で販売)	一般家庭向き

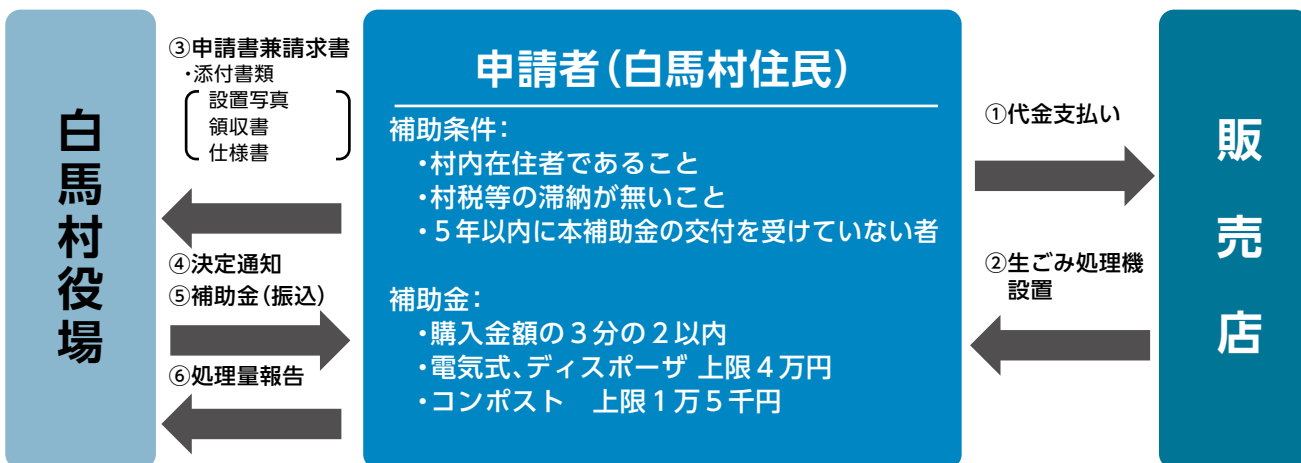
★わくわくコンポストとは

営業施設など大量に生ごみが発生する方に最適です。一般家庭数件が共同で実践されている事例もあります。

毎日発生する生ごみを日々この木枠に入れ、「バイオZ」という専用の菌をふりかけ、その上にもみ殻(又はそば殻)をサンドイッチ状に積み重ねていき、1日で20～30リットルくらい生ごみを処理することが可能です。

購入を希望される方は、住民課までご相談ください。
※バイオZだけではなく、市販の発酵促進剤も使用可能です。

補助金申請の流れ



※ディスポーザ機械処理タイプの場合は、別途必要な書類があります。

お問合せ 白馬村役場 住民課 電話：0261-85-0715

雑排水汚泥の汲取手数料の変更について

令和4年4月1日の汲取分からは、雑排水汲取手数料が23円/ℓから27円/ℓに変更となりました。なお、申込方法等については、変更はありません。

1. 汲取手数料 27円

2. 申込先 大田市 (有)山田商会

☎0261-23-4446(申込専用)

3. 受付日時

・月曜日～金曜日
午前8時～12時、
午後1時～5時
・土日祭日及びお盆休み・正月休みは留守番電話対応になります。

4月からは11月末までが受付期間となります。

4. 作業実施日

申し込み後おおむね1カ月前後で汲取作業を実施します。

5. 請求方法について

白馬村役場住民課より汲取作業実施翌月以降に、郵送にてご請求いたします。同封の納付書により、役場会計室または村内金融機関でお支払いください。

6. その他

自身で雑排水を汲取り、汲取ったものを広域連合指定ごみ袋に入れ、地区集積場や、白馬リサイクルセンター、北アルプスエコパークに持ち込むことはできません。必ず、右記業者に汲取りの依頼を行うようお願いいたします。

お問合せ 白馬村役場 住民課 電話：0261-85-0715



地域包括支援センターだより ワフチン接種の会場にて

2月から新型コロナウイルスワフチン接種3回目が行われており、包括支援センターの職員も集団接種会場のお手伝いをさせて頂いております。当初、今回は開始時期が真冬であることから、降雪による転倒や、厚着で接種部位の露出に手間取る事などが想定されました。

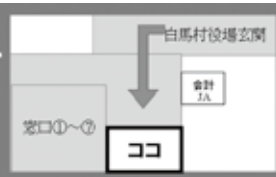
ところが、高齢者から始まる行程の中でも今回は3回目という事もあり、皆さま勝手がわかっていてジャケットの下は薄着の半袖だったり、自宅で接種の練習をして来たという方も多くいて大きなトラブル無く進み安堵しています。通常の仕事から離れて会場に関わることは、私たちにとって思わぬ方々と再会する機会になり少し心配な方を確認させて頂く機会にもなります。会場の進行上ゆっくりと会話する時間などあるはずもなく、軽く会釈をする程度ですが、村民の方たちと触れ合う大切な機会になると思っています。他の応援スタッフ同様ワフチン業務以外に困りごとなどご相談をお受けする本業の窓口が役場内にありますのでお気軽にお立ち寄り下さい。

体調はいかがですか？

今日も頑張るぞ！



高齢者のなんでも相談窓口
白馬村地域包括支援センター
(白馬村役場内1階⑧番窓口)
電話:0261-72-6667(直通)
FAX:0261-72-7001(代表)



地域おこし協力隊活動報告 Vol.31

総務課 移住・定住担当 若山

冬から春の陽気になり随分暖かくなりました。ちょうど春に変わる時期は楓の樹液からメープルシロップを作ることができるので、実際に樹液を採取し、メープルシロップを作ってみました。

地味な作業ではありますが、市販品とは違う自然を感じる味が、とても美味しかったので、冬春時期に移住ツアーなどすることがあれば盛り込んでみようと思います。



観光課付 白馬村観光局派遣 マーケティング担当 清宮

新年度を迎え、これから始まるグリーンシーズンに向け、県外アウトドアイベントへの出展準備や村内イベントの準備を実施しています。写真は3月に出展した大阪アウトドアフェスの様子です。白馬村のブースは大盛況でした。GW期間には昨年引き続きGREENHAKUBAを実施予定。また、これから花の季節を迎えると同時に、春らしい白馬村の様子をみなさまにお届けするため村内の様子を撮影、情報発信をしています。白馬村観光局商品の企画・開発等にも一層力を入れ、新たな白馬ファンを取り入れられるよう尽力して参ります。



オンライン販売サイトHAKUBA ORIGINAL
<https://hakubaoriginal.stores.jp/>
白馬村観光局facebook
<https://www.facebook.com/hakubavillage>
Instagram
<https://www.instagram.com/hakubalife/>

白馬高校支援係 公営塾 「しろうま學舎」スタッフ 満岡

3月2日に白馬高校卒業式が執り行われました。3年生は3年間仲間と共に培い、高められた学び舎を後にし、4月からは新たな環境で新しい一歩を踏み出すことになりました。しろうま學舎で学んだ3年生もそれぞれの選んだ道を力強く歩んでくれること信じています。

1、2年生は春から新学年となり、今まで学んできたことを生かすつつさらなる成長を期待しています。しろうま學舎では、引き続き日々の学習や英検合格など一人ひとりに寄り添った指導を継続していきます。新1年生の皆さん、しろうま學舎でお待ちしております！

お問合せ 白馬村役場 総務課 電話：0261-72-7002



健康づくりだより 大人の風しん



風しんは、成人がかかると症状（発熱や発疹、リンパ節腫脹など）が重くなること
がある病気です。また、妊娠初期の妊婦さ
んに感染させてしまうと、生まれてくる赤
ちゃんの目や耳、心臓に障がいがあるこ
ともあります。

昭和37年4月2日から昭和54年4月1日
の間に生まれた男性は、これまでに予防接
種法に基づく定期接種を受ける機会がなく、
風しん抗体保有率が低いため、風しんの抗
体検査及び予防接種を無料で行っていま
す。

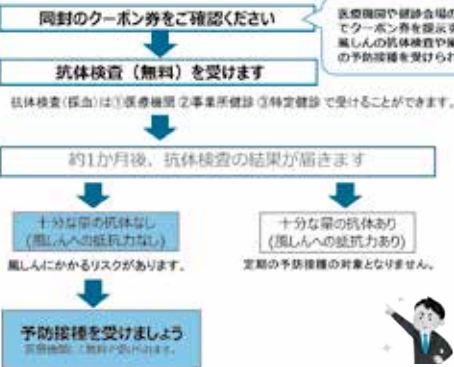
クーポンの有効期限が延長されます

令和元年度から令和3年度までの予定で
したが、3年間延長し、令和6年度まで実
施することとなりました。

お手元に以前送付したクーポン券がある
方は、再発行することなく有効期限を読み
替えて使用することができます。抗体検査・
予防接種を受ける機会を逃してしまっ
た対象の方は、ぜひご利用ください。紛失等に
よりクーポン券をお持ちでない方は再発行
しますので、健康福祉課までご連絡くだ
さい。

風しん抗体検査・予防接種の流れ

抗体検査・予防接種までの流れ



お問合せ 白馬村役場 健康福祉課 電話：0261-85-0713

古紙回収の お知らせ

しろうま女性会では、
次の日程で古紙回収を行
います。

日時：5月10日（火曜日）
午前8時～午前9
時

場所：ウイング21駐車場
回収するもの

パンフレット（糊付け、
ホチキスは取外し不要で
す）・カレンダー（金具
は外してください）・は
がき・名刺・白地印刷
物・シュレッダーくず・
ノーカーボン紙・感熱紙
※パンフレット、カレン
ダー、はがき、名刺、
白地印刷物の出し方
↓回収業者指定の箱も
しくは段ボール箱に
入れ、クラフトテー
プで止める
↓紙ひもで縛るか紙袋
に入れる
バラバラにならない
ようにお願いします

※シュレッダーくずはピ
ニール袋に入れてくださ
い

◇今回の回収は毎週火曜
日に行われるリサイク
ル物の収集とは異なり
ますので、各地区のご
み収集場に置かないよ
う、ご注意ください。
新型コロナウイルスの感
染拡大防止のため、搬入
の際はマスクの着用にご
配慮をお願いします。

お問合せ 白馬村役場 総務課 電話：0261-72-7002
住民課 電話：0261-85-0715

大北地域企業説明会 開催のお知らせ

令和5年3月に大学・短大・
専門学校を卒業する方及び既
卒者、I・Uターン希望者を
対象に、大北地域の企業が集
まる説明会が開催されます。
製造業・建設業・サービス
業など大北地域内の企業人事
担当者と直接話すことができ
ます。

開催日：令和4年5月2日（月曜日）
受付：午前11時45分～

説明会：午後2時30分～午後4時
場所：大北地域開発農協会
館アプロード
大町市大町光明寺
3091-1（JR
大糸線 信濃大町駅
より徒歩5分）

大学生等を対象とした 「合同企業説明会in松本」 開催のお知らせ

令和5年3月に大学・短大・
専門学校を卒業する方を対象
とした説明会が開催されます。
大北地域の事業所を含む60
社が集まる予定です。

開催日：令和4年5月6日（金曜日）
受付：午後1時～
午後3時30分まで
場所：ホテルブエナビスタ
（松本市本庄1-2
・1 電話0263-
37-0111）

お問合せ ハローワーク大町 職業相談部門 電話：0261-22-0340

中信地域交通災害共済

交通災害共済とは：
交通事故に遭われた方を救済することを目
的とした制度です。交通事故は、いつあな
たやご家族の身にふりかかってくるかわか
りません。「もしも」の時に役立つのが「交
通災害共済」です。

白馬村では、全住民の方の掛金を村で全額
負担し、加入しています。

◇死亡見舞金

200万円又は100万円
入院1日2,000円
通院1日1,000円
入院でも通院でも2日から
対象となります。

◇障害者見舞金

1：2級80万円 3級60万円
状況により15,000円
～25,000円

◇基礎見舞金

見舞金が支払われる事故
日本国内の道路において運行中の自動
車・バイク・トラクター・自転車・電動カ
ー・電車等に乗っていて衝突、転落など
による事故、歩行中これらの車によって事
故に遭ったとき、その内容によって見舞金
が支払われます。また、身体障害者の方で歩
行困難のため、車いす（電動を含む）を使
用中に道路上で転倒などした場合も対象と
なります。

交通事故に遭われた際は、できるだけ早
めに白馬村役場総務課までご連絡くだ
さい。（交通事故に遭った日から、2年以内
が対象です。）見
舞金請求に係る必
要書類等について
ご説明させていただきます。



お問合せ 白馬村役場 総務課 電話：0261-72-7002

シリーズ 障害福祉計画・障害児福祉計画ってなんだろう？

No.12

【障害福祉サービス等の見込量と今後の施策について Part 1】

今月号からは、障害福祉サービス等の見込量と今後の施策について解説していきます。

○障害福祉サービスとは？

個々の障がいのある方の障がい程度や勘案すべき事項(社会活動や介護者、居住等)を踏まえ、行われるものです。種類は様々ありますが、白馬村の計画では・・・



- ☆ 訪問系サービス
- ☆ 日中活動系サービス
- ☆ 居住系サービス
- ☆ 相談支援
- ☆ 地域生活支援事業

右記の5つに分けています。

今月号では、「訪問系サービス」「日中活動系サービス」についてです。

(居住系サービス・相談支援・地域生活支援事業は来月号でお伝えします)

各サービスの見込量について、計画では具体的な数値を載せてありますが、本誌においては方向性のみの記載とさせていただきます。

また、詳細な内容等については、計画をご覧ください。また、健康福祉課へお問合せください。

【サービスによっては、村内及び大北圏域に事業所がない場合もありますので、ご了承ください】

☆「訪問系サービス」

○サービスの内容

ホームヘルパーが障がいのある方の居宅等を訪問して介護や家事援助等の必要な支援を行うサービスです。

○種類

- ・ 居宅介護
- ・ 重度訪問介護
- ・ 同行援護
- ・ 行動援護
- ・ 重度障害者等包括支援

○見込量設定に当たっての方向性(抜粋)

・ 居宅介護については、利用実績が減少していること等を勘案し、見込量を設定しています。

○今後の施策(抜粋)

・ 居宅介護はこれまでの実績により、大きく増加していく可能性は低いですが、当該サービスは、在宅生活の継続や地域生活への移行を推進する観点から、地域での自立した生活を支えるうえで重要なサービスであることを踏まえ、今後も利用者の要望や意向等に応じた適切なサービス提供できるよう、関係機関と連携を図り、体制の充実に努めます。

☆「日中活動系サービス」

○サービスの内容

主に日中において、通所等により必要な介護や訓練等支援を行うサービスです。

○種類

- ・ 生活介護
- ・ 自立訓練(機能訓練・生活訓練)
- ・ 就労移行支援

・ 就労継続支援(A型)

・ 就労継続支援(B型)

・ 療養介護

・ 短期入所(ショートステイ)

・ 就労定着支援

○見込量設定に当たっての方向性(抜粋)

・ 生活介護は、今後も増加していくと見込まれますが、これまでの実績から死亡等の事由により減少していくことも勘案し、見込量を設定しています。

・ 就労移行支援は、一般就労を推進するうえで毎年度新規利用が見込まれることから、これまでの利用実績等を勘案し、見込量を設定しています。

・ 就労継続支援(B型)・短期入所は、利用実績が増加しているため、今後も利用の増加があるものと見込まれます。

・ その他のサービスについても、これまでの利用実績により見込量を設定しています。

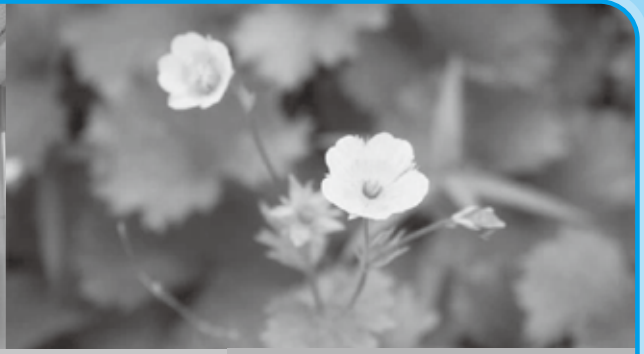
○今後の施策(抜粋)

・ 日中活動系サービスは、障がいのある方の日中活動の核となるサービスであることから、利用者の要望に応じた適切なサービスを安定的に提供できるよう、相談支援事業を活用する等して需要の動向を把握しながら、事業所と連携しサービス確保に努めていきます。

○次回：障害福祉サービス等の見込量と今後の施策について Part 2

「障害」表記については、「白馬村障害の「害」ひらがな表記取扱指針」に基づいています。





HAKUBA H.S. Report Channel

白馬高校レポートチャンネル

令和4年3月15日（第167号）

発行：白馬高校 教務係

TEL 0261(72)2034(代表)

ホームページも
ご覧ください⇒



白馬
高校

3月2日 卒業式



第71回目の卒業式を挙行了しました。白馬では3月になってもまだまだ寒い日が続いていますが、卒業式当日は3年間の学業を終えた61人の生徒たちの門出を祝うような暖かな日差しがさす一日となりました。感染予防対策のため、残念ながら式に参加したのは各家庭の保護者1名ずつと職員のみでしたが、式場に入れない方のために別室で中継映像をご覧いただきました。

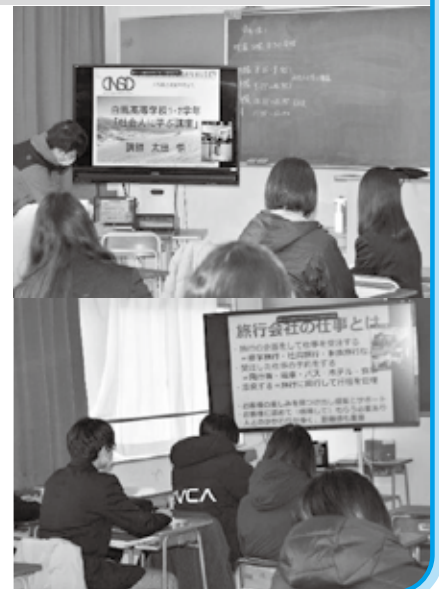
これからも卒業生がそれぞれの世界で前向きな挑戦を続け、活躍してくれることを大いに期待しています。卒業おめでとうございます。

3月4日 社会人に学ぶ講座

1、2年生を対象に、自分の進路選択について具体的に考える機会として、今回は大北地域を中心にご活躍されている様々な職種（旅行・観光・調理・美容・上下水道管理・化粧品製造・公務員・ホテル）の方々から、仕事や生き方についてお話を伺いました。まん延防止等重点措置期間中ということで残念ながらオンラインでの開催となりましたが、生徒はメモをとりながら講師の先生方のお話に耳を傾けていました。以下、生徒の感想です。

「自分が進もうとしているのは厳しい分野で、やっていけるのか心配だが、向上心を持ち、メンタルを強くし、その業界で頑張っていきたい。」「上下水道や白馬の水について勉強になった。神城断層地震の際に大変なことがあったと聞いて、どれだけの人が水に助けられていたのかがわかった。」「自分もいつか、ありがとうと言われるような仕事をしたいなと思います。」

仕事の内容について積極的に質問し対話的に学ぶ姿が見られ、自分の生き方を考える有意義な時間となりました。



3月7日 1年探究学習 台湾オンライン交流

1年間の探究学習の総まとめとして、台湾の台北市私立稻江高級護里家事職業学校とオンラインによる交流学习を行いました。本校の生徒は探究学習のまとめスライドの発表、稲光護家の生徒は台湾文化の紹介をしました。初めは緊張した面持ちでしたが、慣れてくるとお互いの学校について質問しあう様子などが見られました。以下、生徒の感想です。

「発表してみて、分かりやすい声で話せたと思うので良かったです。」「台湾では今、若い女の子達の間で前髪カーラーが流行っていると知って驚きました。」「同じ趣味の人たちだったので話していて楽しいと感じた。」「思ったより日本語がうまくてびっくりしました。」「探究学習は自分の知りたいことや好きなことが知れてとても良かったです。」「

オンラインでの対話という条件に対して戸惑っている生徒もいましたが、異文化間での交流を楽しめたようでした。来年度以降も、生徒それぞれの目標に向けて探究学習を続けていきます。



3月8日 卒業生講話



「社会人に学ぶ講座」に引き続き、卒業後の進路について考える機会として、卒業生による講話を開催しました。協力してくれたのは1年前に本校を卒業して京都外国語大学へ進学した、国際貢献学部・グローバル観光学科で学ぶデイリー舞波ラナさんと、外国語学部英米語学科で学ぶ荒谷昇輝さんです。今回の講話では、学生生活の楽しいところや大変なところ、勉強していること、今後のキャリアプランなどについて、1、2年生に対してオンラインで話をしてくれました。

◇ ◇ ◇

コロナ禍で友だちを作るのに苦労したり、できなくなった活動もあったりしたようですが、話しぶりからは、2人とも大学生活を楽しんでいる感じが感じられました。生徒たちは、先輩たちのキャンパスライフや英語上達法に興味津々で、おすすめの英語学習本を尋ねる生徒もいました。以下、生徒の感想です。

「簡単な英語の本やニュースなどをたくさん読んで英語に慣れて、卒業するときには今より英語ができるようにしておきたいです。」「僕は今年受験なのですが、先輩の頑張っている姿を見て自分も受験に向けて努力したいと思いました。」「コロナ禍で活動できる範囲が狭くなっているなかで、自分が今できることを考えて、時間をむだにしないように過ごしていきたいです。」「

生徒たちは大学で様々な挑戦を続けている先輩の話聞いて、各々の進路実現のため、残りの高校生活への意気込みを新たにしたいようでした。



○本を探しています

2月18日～3月3日まで蔵書点検のため、休館させていただきました。
昨年4月～所在がわからなくなった資料が3冊あります。

資料番号	書名	著者
5010417367	花みどりの心	塚本 こなみ
5010168333	ドラえもん 20	藤子 不二雄 F
5010146966	椎間板ヘルニアは確実に治る	大沼 四郎

心当たりのある資料があれば、お気軽にお問合せください。

○図書館利用案内

— 4・5月の休館日 —

- ・毎週月曜日
- ・祝日
(4/29・5/3～5/5)
- ・館内整理日
(4/22・5/27)

○読書通帳の配布

借りた本や読んだ本、100冊分を記入することができる読書通帳の配布をしています。
100冊記入できたら、図書館グッズをプレゼントします。詳しくは図書館までお問合せください。

○雑誌の蔵書が新たに増えました

4誌(サンキュ・Kodomoe・BE-PAL・ダ ヴィンチ)の他に新たに雑誌が蔵書に加わりました。



暮しの手帖

暮しを豊かに、生活を楽しむための情報誌



山と溪谷

自然の魅力を伝えてくれる山岳雑誌



長野 Komachi

長野の情報満載のタウン誌



旅の手帖



NHK
きょうの健康



アニメディア



NHK
趣味の園芸
やさいの時間



日経エンタテインメント

音楽、映画、テレビ、今のヒットが一目でわかる情報誌



Mart

毎日をもっと楽しむためのライフスタイル情報誌



週刊
ダイヤモンド

経済や金融をリアルタイムで伝える経済情報誌



一個人

衣食住を中心に様々なジャンルを掲載する中高年に向けた雑誌



文芸春秋

連載小説やコラム、その時々話題を発信する文芸誌



Number

スポーツの魅力を伝える、読みごたえのある雑誌



MOE

人気の作家やキャラクターを紹介、絵本のある暮らしを提案する月刊誌



月刊ニュース
がわかる

小中学生にも分かりやすくニュースを解説する月刊誌

○新着案内

【一般・郷土】

書名	著者名
神さま学校の落ちこぼれ	日向 夏
桜風堂夢ものがたり	村山 早紀
英語でお悔やみ申し上げます	ジェームス・M. バーダマン
作家と珈琲	平凡社編集部/編
ターシャ・テューダー人生の楽しみ方	食野 雅子
いる接客、いない接客	齋藤 孝太
大谷翔平～偉業への軌跡～	斎藤 庸裕
日本で見つけるまるで海外な絶景旅	

【児童書・絵本】

書名	著者名
ハッピーハッピーバースデー！	岡村 志満子/作
あ・さ・ご・は・ん！	武田 美穂/作
おてがみほしいぞ	こうまる みづほ/作
いいな「じぶん」！	くすのき しげのり/作
わたしのアメリカンドリーム	ケリー・ヤン/作

今月のおすすめ本



『常識のブレーキをはずせ』

山中 伸弥 藤井 聡太

内容紹介

ノーベル生理学・医学賞を受賞した山中伸弥教授と、史上最年少で四冠を達成した藤井聡太竜王の対談録。常に努力し挑戦する、異なる分野の第一線を走る2人が、iPS細胞や将棋、メンタルの持ち方、人工知能の未来を語り合う。



『その日まで』

瀬戸内 寂聴

99歳で亡くなった瀬戸内寂聴さんの最期の長編エッセイ。戦争体験、巡り合った人々との思い出、ペン一筋で生きた作家人生から見えたものとは…。



『いつか家族でやりたい99の楽しいことリスト』

むぴー

まっ暗お風呂、巨大ダンボールあそび、おうちホテル、発想力と工夫で、何気ない1日が楽しくなる99のアイデアを紹介。



『本屋の堀ちゃん』

佐久間 薫

「カバーいらないですよね」の続編。現役の本店員のあるある話を描くほっこりコミック。



『後宮の烏 1』

白川 紺子

後宮の奥深く、不思議な術を使い、呪殺から失せ物さがしまで何でも引き受けてくれる、特別な妃「烏妃」。その正体は歴史をも覆す「禁忌」で…。



『すしぞくかん』

さかなのおにいさんかわちゃん

ここは水族館とお寿司屋さんが合体した「すしぞくかん」。ハチマキを巻いた水槽の魚たちが、お寿司を握ってくれます。魚について楽しく学べる食育絵本。



『ダンボール』

イ ミョンハ/え

届いた荷物を取り出したら、空のダンボールは窓からぼいっ。空のダンボールはどんどん捨てられ、うず高く積みれ、やがて町中を食べつくす…。環境を考えるきっかけになる絵本。

この他の新着図書は、図書館内の掲示板、または図書館ホームページからご覧ください。



中学生と一緒に勉強しませんか 学習支援ボランティア募集

白馬中学校・白馬村教育委員会

白馬中学校では、学習支援ボランティアによる学習を進めています。令和3年度も、放課後数学学習には、57名の生徒が参加し、ボランティアさんの指導のもと、楽しく学習を進めていました。また、「英会話」、「信毎」斜面「書き写し添削」、「白馬カルチャークラブ（茶道）」も地域の皆様のご協力により、継続して行うことができました。本年度も、生徒の学習を充実させるために、以下の講座で、学習支援ボランティアを追加募集します。ご協力をお願いいたします。



放課後学習講師（数学）

□授業で理解が不十分な点などの補充学習を実施します。
プリントは学校で準備します。生徒の質問に答え、説明をお願いいたします。

■月2回（基本：第1・3水曜日の放課後 15時～16時30分）
現在8名のボランティアの方が支援してくださっています。

書き写し添削（信毎「斜面」）

□生徒は信濃毎日新聞の「斜面」を専用ノートに書き写し、感想等を書いて提出してきます。書き写しの間違いを添削し、コメントを入れていただきます。

■月2回（基本：第1・3水曜日の9時～12時）
ご都合のつく時間帯で結構です。現在10名のボランティアの方が支援してくださっています。

放課後学習講師（英会話） ～一緒に学びたい方も大歓迎です！～

□白馬中ALTが中心になり、机もイスも筆記用具もない環境で、学年の枠を越えてゲームなどを通して英会話を学びます。生徒の活動をサポートしながら一緒に楽しんでいただきます。

■年間6回程度（基本：隔月最終水曜日の放課後 15時～16時）

読み聞かせ講師（朝読書）

□令和3年度は、新型コロナウイルスの影響により開催できませんでしたが、各教室で、生徒約35名に読み聞かせをしていただきます。読み聞かせのスタイルはお任せします。

■年間1～2回（読書週間期間5月・10月の朝 8時20分～8時35分）

学習支援ボランティア
申込み方法

- 1 白馬中学校学習支援ボランティア登録申込書（中学校にありません）に記入し、提出ください
※直接学校へお越しくださいても結構です
し、電話、FAX、メールでも結構です
※申込み期限 令和4年4月26日（火曜日）
（年度当初の発足に向けての締め切り日であり、随時受け付けています。）
- 2 発足を後日あらためてご案内し白馬中学校学習支援ボランティアを委嘱します

お問合せ・申込み：白馬中学校 教頭 電話 0261-72-2026 FAX 0261-72-4863
E-mail：hakubac@hakubajh.ed.jp

白馬村図書館協議会の 委員を募集します

図書館の運営やサービスについて、広く村民の皆様からご意見をお聞きすることを目的として、白馬村図書館協議会の委員を公募します。

応募資格：次の要件をすべて満たす方
①白馬村に住民登録している20歳以上の方

②他の審議会等の公募委員に選任されていない方

③図書館の運営について深い関心のある方

募集人員：4名以内
任期：委嘱の日から令和6年3月まで（約2年間）

開催回数：年2回程度（予定）
報酬：3,800円/回

応募方法：応募申込書に必要事項を記入の上、持参・郵送・電子メール等により提出してください。

申込期限：5月6日（金曜日）
選考方法：提出された応募申込書により選考します。

応募申込書は、白馬村行政公式ホームページに掲載するとともに、白馬村図書館または生涯学習スポーツ課窓口（白馬村保健福祉ふれあいセンター3階）にてお渡します。

多くの皆様のご応募をお待ちしています。

お問合せ 白馬村教育委員会事務局 生涯学習スポーツ課 電話：0261-85-0726



4月～5月 保健ガイド

16日～翌月末までの予定を日付順に記載しています。

■ 乳幼児健診等

会場:ふれあいセンター1階

月日	事業名	対象になるお子さん
4月19日(火)	2か月育児相談	令和4年2月生(会場は子育て支援ルーム)
4月25日(月)	PT(理学療法士)相談	予約制
4月28日(木)	遊びの教室ほっぷ②	令和2年2月12日～3月生
5月9日(月)	育児相談	予約制
5月13日(金)	乳児健診	令和3年12月生・令和3年6月生
5月19日(木)	よちよち相談	令和3年1月～3月生
5月20日(金)	1歳半健診	令和2年8月19日～10月生
5月26日(木)	2か月育児相談	令和4年3月生(会場は子育て支援ルーム)
5月27日(金)	あそびの教室ほっぷ③	令和2年2月12日～3月生
5月30日(月)	PT(理学療法士)相談	予約制

■ 予防接種

会場:ふれあいセンター1階

月日	事業名	対象になるお子さん
4月22日(金)	乳幼児予防接種	個別にご案内しています
5月10日(火)	麻疹風疹(園児)	個別にご案内しています
5月11日(水)	乳幼児予防接種	個別にご案内しています
5月24日(火)	乳幼児予防接種	個別にご案内しています

■ 心配ごと相談

開設日	時間	場所	相談員	お問合せ先
5月10日(火)	13:00～15:00	白馬村保健福祉 ふれあいセンター2階 ボランティアルーム	司法書士 人権擁護委員 民生児童委員	白馬村社会福祉協議会 0261-72-7230

※予約は必要ありませんので、お気軽にお越しください。

■ 心の相談会(予約制)

開設日	時間	場所	お問合せ先
5月24日(火)	10:00～15:00	白馬村保健福祉ふれあいセンター 2階 福祉相談室	白馬村役場健康福祉課 0261-85-0713

※電話でご予約ください(匿名可)。相談時間は1人30分程度です。

■ 人権・心配ごと相談

開設日	時間	場所	相談員	お問合せ先
6月1日(水)	13:00～16:00	白馬村保健福祉 ふれあいセンター2階 ボランティアルーム	人権擁護委員	白馬村社会福祉協議会 0261-72-7230

※予約は必要ありませんので、お気軽にお越しください。※6月1日は人権擁護委員協議会「委員の日」です。

■ 子育て支援ルーム

子育て支援ルームは一時預かり、自由利用、なかよし広場等子育て支援の拠点として活動を行っています。現在、新型コロナウイルス感染状況により予約制となっておりますが、一部事業を中止、変更等して実施しておりますので、ご利用の際は子育て支援ルーム(0261-72-3025)にお問合せください。また、開設状況については、白馬村行政公式ホームページ、白馬村子育て支援アプリおよびまメモリーズで掲載しております。

ご利用にあたって

- ◎子育て支援ルームご利用の際は、必ず検温をしてからお越しください。入室したら、手洗いと健康確認チェックシートの記入をお願いします。
- ◎登録制となっておりますので、初回利用時に登録カードの記入もお願いいたします。

■ 休・祝日緊急当番医表

月日	曜日	北部地区 (白馬・小谷)	大町市内	南部地区 (池田・松川)	歯科	白馬村内薬局 当番店
4月17日	日	小谷村診療所	小野医院	近藤医院	平林歯科医院	大町市 (0261)22-1149
4月24日	日	栗田医院	平林医院	西森整形外科	きらり歯科医院	松川村 (0261)62-0005 太田薬局
4月29日	金	白馬診療所	横澤内科医院	太田医院	宮下歯科医院	大町市 (0261)22-0297 フジノヤ薬局
5月1日	日	神城醫院	市立大町総合病院	松本クリニック	師岡歯科	池田町 (0261)62-9781 フジノヤ薬局
5月3日	火	しんたにクリニック	野村クリニック	せりざわクリニック	砂田歯科医院	大町市 (0261)22-0648 フジノヤ薬局
5月4日	水	小谷村診療所	伊東医院	あづみ病院	岡江歯科医院	松川村 (0261)62-9888
5月5日	木	横沢医院	いしぞね内科・外科クリニック	吉村医院	竹内歯科医院	池田町 (0261)62-2151 白馬アップル薬局
5月8日	日	栗田医院	柿下クリニック	みどりクリニック	西澤歯科医院	大町市 (0261)22-5091 太田薬局
5月15日	日	神城醫院	遠藤内科医院	はーぶの里診療所	武田歯科医院	白馬村 (0261)72-8060 フジノヤ薬局
5月22日	日	白馬診療所	最上整形外科クリニック	あづみ病院	佐藤歯科医院	大町市 (0261)23-3211 フジノヤ薬局
5月29日	日	しんたにクリニック	菊地クリニック	平林メンタルクリニック	柏原歯科医院	白馬村 (0261)71-1182 フジノヤ薬局



姉妹都市コーナー

静岡県 河津町



満開に咲き誇る河津桜のトンネル

早春の訪れ 河津桜広がる

第32回河津桜まつりが2月1日から2月28日にかけて開催されました。コロナ禍になる前の平成30年度には、約90万人が来場していた河津桜まつり。2年ぶりの開催となった今年は、健康チェックなど感染症対策を講じたうえで開催され、19万5217人が来場しました。

今年は寒い日が続いたためか、例年より開花が遅れ、見頃を迎えたのは2月下旬になってからでした。来場者は「きれいね」と言いながら、写真を撮るなどして静かに花見を楽しんでいました。

和歌山県 太地町



テーブルマナー講習会

南紀太地温泉花いろどりの宿花遊様において、中学3年生を対象に、テーブルマナー習得講習会が開催されました。

テーブルマナーは、その場にいる皆が楽しく食事をするためのものであり、ナイフ・フォークなどの使い方のほかにも、食事のスピードなど周りの状況に合わせて気を配ることが大切であると説明がありました。

生徒の皆さんは、始めは少し緊張した様子でしたが、次第に表情もやわらぎ、充実した時間を過ごされました。

有料広告欄

スマホアプリで広報はくば配信中!!

マチを好きになるアプリ

App Store からダウンロード Google Play マチにインストール

広告募集中

広報はくばおよび白馬村行政公式ホームページに掲載する広告(有料)を募集しています

*お問い合わせ 白馬村役場総務課

ケーブルテレビ白馬に関するお問い合わせは…

ケーブルテレビ白馬指定管理者:
株式会社エーアイシーコミュニケーションズ
受付時間: 平日午前8時30分~午後5時30分
・加入/故障等のお問い合わせは
TEL 0261-85-0074
・取材等のお申し込みは
TEL 0261-85-0116

認知症の相談窓口は

地域包括支援センターです
お気軽に**72-6667**にお電話ください

白馬村の認知症サポーター数 1268人
(令和3年2月現在)



編集後記

令和4年度が始まりました。就職や入学など、様々な変化のある季節となり、生活環境などが大きく変わられた方もいるかと思えます。4月号では、年度が変わったことによる組織の変更や、手続きのお願いなど、掲載させていただいていますので、ご覧いただければと思います。

(広報編集担当: 田中)

人口: 8,452人 男: 4,240人 女: 4,212人 世帯数: 3,976世帯
(令和4年4月1日現在)

※ 上記の数字には、外国籍の住民・世帯数も含まれています。
住民基本台帳法の一部が改正されたことにより、外国籍の住民の皆さんも住民基本台帳に登録されることとなりました。(平成24年7月9日改正法施行)