

※広報はくばでは毎月表紙写真を公募しています。※時節に合わない等により採用できない場合もありますが、御了承ください。

2023  
Vol.556

1

撮影：岡山克己さん

広報はくば1月号の表紙写真は、ドローンを使用して撮影された白馬三山のモルゲンロートの写真です。撮影者からのコメントをいただきました。前日から天気図をしっかり確認。「今朝は絶対に赤くなる」との予想のもと、嶺方地区のはずれから飛ばしたドローンが旧夢農場の上空に差し掛かると白馬盆地の向こうに、燃え立つように赤く染まった白馬三山の姿が現れた。

## 広報はくば

コンビニ交付サービスが始まります……………	4
白馬村景観計画がスタートしました……………	6
し尿等下水道投入施設事業について……………	10

## 館報はくば

白馬村文化祭……………	1
令和5年度公民館講座……………	2
図書館だより……………	4

白馬の豊かさとは何か  
—多様であることから交流し学びあい成長する村—

# 新年



白馬村長 丸山 俊郎

令和5年の新春を迎え、皆様方には希望にあふれる輝かしい新春を迎えられたこととお慶び申し上げます。

平素より、本村行政各般にわたり深いご理解ご協力を賜り、厚く御礼申し上げます。

さて、昨年度に続き、今年度ウィンターシーズンも恵まれた降雪によりスタートが切れましたことを、大変嬉しく思います。

他方、新型コロナウイルス感染症の発生以来3度目の冬を迎えましたが、未だ観光を基幹産業とする白馬村にとって大変大きな影響が及んでおり、一刻も早い収束を願うばかりです。一方でこうした状況下であっても社会活動や経済活動が次第に再開しており、今後さらに「ウィズコロナ社会」に即した対応にも注力して参りたいと考えます。

さて、日本は災害大国とも呼ばれ、近年全国各地で大規模な自然災害が頻繁に発生しています。

この自然災害の要因の一つに地球温暖

化があげられ、全世界的な取り組みが行われているところです。本村では、この大自然に抱かれた、類い稀な山岳自然環境を、村民と白馬に関係するすべての皆様の財産と位置付け、2022年1月に策定した「白馬村ゼロカーボンビジョン」に掲げる目標達成に向けて取り組んでいるところです。

また、「白馬村村民憲章」には、「わたしたちは、北アルプスの山なみにいだから生きている、白馬村民です。白馬岳、姫川に象徴される豊かな自然風土は、わたしたち白馬村民のいのちです。」と謳われています。

この貴重な財産を後世に残していくため、村民と事業者、そして行政が一体となり、自らの行動変容に『共に』取り組んでいければ幸いです。

あわせて、村づくりの基本指針となる「白馬村第5次総合計画」では、「多様であることから交流し、学びあい、成長する村」を主要なテーマとしています。

白馬に集うすべての皆さんが、「白馬の豊かさとは何か」を問いつづけることによって、激動する世界情勢や社会経済環境の変化にも耐えうる、持続可能なマウンテンリゾートの構築の実現が図れるものと確信しています。

最後に、新型コロナウイルス感染症の一刻も早い収束と、基幹産業の発展、そして、今年1年が皆様にとって健康で笑顔に満ちた素晴らしい年になりますようお祈り申し上げます、新年の挨拶といたします。



# 謹賀



白馬村議会議長 太田伸子

新年あけましておめでとうございます。村民の皆様におかれましては、輝かしい新年をお迎えのこととお慶び申し上げます。

旧年中は、議会活動に對しまして温かいご理解とご支援を賜り、心からお礼申し上げます。

昨年を振り返りますと、新型コロナウイルス感染症の終息が見えない中でも、国は今までとは違い、国民に對して行動制限を求めなかったことから、ゴールデンウィークを始めグリーン期には、白馬村に多くのお客様が訪れ活気を取り戻しつつあると感じたところです。

12月に入り、まとまった降雪があったことから12月9日には営業を開始したスキー場もあり、また国の水際対策の大幅な緩和により海外からのお客様も訪れていただけるものと期待をしております。国内では、12月27日までの期限付きで実施されました全国旅行支援が1月10日から支援金額は下がるものの再開されるこ

とが発表され、国内のお客様が当村に訪れていただけなきっかけになればと思っております。

村民の皆様、白馬村を訪れるお客様にも、新型コロナウイルス感染症に對する「感染しない、感染させない、感染を広げない」といった基本的な対応を是非おとりいただきたいと考えております。

また議会活動におきましては、新型コロナウイルス感染症の感染拡大防止の観点から開催を見送ってまいりました、村民の皆様との意見交換会を3年ぶりに開催するなど、感染状況を勘案しながらはありますが、広報公聴活動を再開させていただきました。

さて白馬村では、全国的な課題・問題となっており、地球温暖化・少子高齢化に加え、観光財源など、取り組んで行かなければならない多くの課題を抱えております。その様な中、昨年8月には、村長が2期8年にわたりご尽力いただきました下川正剛さんから丸山俊郎さんに引き継

がれ、副村長につきましても1月1日から横山秋一さんから吉田久夫さんに引き継がれました。丸山村長、吉田副村長には、新たな視点・新しい発想により山積する課題を解決し活気ある白馬を創造していただけるものと期待をしております。

議会は、行政の事業・予算執行をチェックする機能を有しておりますが、時には、議会と行政が共に課題解決のための両輪となり、村民の皆様の生活の維持、村内経済が発展していけるよう共同することが必要であると考えております。

また、さまざまな課題や各種施策の決定にあたり、しっかりと議論を重ねるとともに、村民の皆様の声を行政に届けてまいりたいと思っております。

令和5年が賑わいのある白馬村となり、皆様にとっても夢と希望にあふれる輝かしい1年となることを願い、新年のごあいさついたします。



マイナンバーカードでもっと便利に！

## コンビニ交付サービスが始まります

マイナンバーカードを利用して、住民票と印鑑登録証明書をコンビニエンスストアなどに設置されているマルチコピー機から取得することができます。

### 利用開始日時

令和5年3月1日(水曜日)から

### 取得できる証明書の種類と範囲

#### ・住民票の写し

白馬村に住民登録がある人と、同じ世帯の人

#### ・印鑑登録証明書

白馬村に住民登録があり、印鑑登録をしている人

※役場窓口で印鑑登録証明書を取得する場合は、「印鑑登録証」が必要です。

### 手数料

1通 250円

※役場窓口での手数料は、1通300円です。

### 利用できる店舗

セブンイレブン、ローソン、ファミリーマートなどのマルチコピー機が設置されている全国のコンビニエンスストア等

### 利用できる時間

午前6時30分から午後11時(年末年始とメンテナンス日は利用できません)

コンビニ交付サービスを利用するには、マイナンバーカードが必要です。

コンビニで住民票の写しなどの証明書を取得するには、「利用者用電子証明書」が格納されているマイナンバーカードが必要です。また、カードを交付した時に設定した暗証番号も必要となります。

「利用者用電子証明書」が格納されているか分からない、暗証番号を忘れてしまった、という方は住民課へお問合せください。

マイナポイント第2弾事業の対象となるカード申請期限が延長されました！

マイナポイント第2弾の対象となるマイナンバーカードの申請期限が、令和4年12月末から令和5年2月末まで延長されました。

た。マイナポイント第2弾でのカード申請期限の延長は今回で最後となります。まだカードの取得申請をされていない方は、マイナポイントの対象となるこの機会にぜひ取得申請をお願いいたします。

#### ■マイナポイント第2弾の詳細

(1)マイナンバーカード新規取得者(最大5,000円相当のポイント)

マイナンバーカードの新規取得者や、すでにマイナンバーカードを取得済みでマイナポイント第1弾に申し込みをしていない方が対象となります。

登録したキャッシュレス決済のご利用(チャージ)額の25%が付与されます。(最大5,000円相当のポイント)

(2)健康保険証の利用登録を行った方(7,500円相当のポイント)

(3)公金受取口座登録を行った方(7,500円相当のポイント)

お問合せ 白馬村役場 住民課 電話：0261-85-0715



## 副村長に吉田久夫が就任しました

令和5年1月1日付けで参事兼総務課長の吉田久夫が副村長に就任しました。平成31年1月1日より副村長を務められました横山秋一氏は任期満了により、令和4年12月31日をもって退任されました。

### 吉田副村長就任あいさつ

白馬村職員として行政に携わってきた経験や知識を特別職として生かし、丸山村長を補佐し、「持続可能な次の白馬へ」の実現に向けた各種重要施策の推進や諸課題の解決に向け、誠心誠意取り組んでまいります。



### 横山副村長退任式

令和4年12月28日午前8時30分より、白馬村役場において横山副村長の退任式が行われました。

退任式では、昭和61年の入庁以来の様々な思いをお話しいただき、白馬村から感謝状が贈呈されました。



## 都市計画変更（大北都市計画区域マスタープラン）に係る意見を募集します

「都市計画区域の整備、開発及び保全の方針」の変更について、都市計画案を縦覧します。

縦覧期間と意見書の提出期間：

令和5年2月17日（金曜日）～3月3日（金曜日）

縦覧場所：

大田市役所建設課、池田町役場総務課および松川村役場総務課、白馬村役場建設課、長野県大町建設事務所整備・建築課、長野県建設部都市・まちづくり課

対象：

都市計画案に関係する地域にお住まいの方、その他利害関係者

縦覧内容：

都市計画区域マスタープラン（原決定）

意見書の提出方法：

意見書を提出される方は縦覧場所又は県ホームページにある「意見書」に記入の上、縦覧期間中に縦覧場所となっている各部署に持参又は郵送してください。ファックス、電子メールによる提出はできません。  
※詳しくは県ホームページをご覧ください。

お問合せ

長野県大町建設事務所整備・建築課 (0261-23-6534) 〒398-8602 大町市大町 1058-2  
長野県建設部都市・まちづくり課 (026-235-7297) 〒380-8570 長野市南長野幅下 692-2



# 白馬村景観計画がスタートしました

令和5年1月1日から白馬村景観条例に基づく白馬村景観計画がスタートしました。

本計画では、良好な景観づくりのための、基本的な考え方や方針、道路や隣地からの後退距離、外壁や屋根の色彩基準等といった事項を定めております。

白馬村らしい景観を、村民自らが共有財産として認識し次世代に継承していくために、各基準に沿った計画・施工等をいただきますよう、よろしくお願いたします。

なお、以下のとおり、一定規模以上の建築物の新築・増築や外壁・屋根の塗り直し等を実施の際は、30日前までに事前の届出が必要となります。

なお、本計画と関連して、住民協定等が締結されており、独自の基準等が設けられているエリアもありますので、ルール等詳細は、白馬村行政公式ホームページ又は白馬村役場建設課へご確認ください。

## 【届出基準】

行為の種類		届出対象の基準	
建築物	① 新築・増築・改築・移転	建築基準法(昭和25年法律第201号)第6条に定める建築確認を要するもの、都市計画区域外は床面積10㎡を超えるもの	
	② 外観の変更、若しくは模様替え又は色彩の変更	変更に係る面積が25㎡を超えるもの	
工作物	新設、増築、改築、若しくは移転、外観を変更することとなる修繕若しくは模様替え又は色彩の変更	③ プラント類、自動車車庫、貯蔵施設類、処理施設類	高さ8mを超えるもの又は築造面積20㎡を超えるもの
		④ 電気供給施設・通信等施設	高さ8mを超えるもの
		⑤ 太陽光発電施設(一団の土地又は水面に設置されるもの)の建設等	太陽電池モジュールの築造面積の合計20㎡を超えるもの
		⑥ ③から⑤以外の工作物	高さ5mを超えるもの
⑦ 土石の採取又は鉱物の掘採		面積300㎡を超えるもの又は生じる法面・擁壁の高さ1.5mを超えるもの	
⑧ 土地の形質の変更		高さ3mを超えるもの又は面積100㎡を超えるもの	
⑨ 屋外における物件の堆積		面積3㎡を超えるもの	
⑩ ①から⑥までの建築物又は工作物の外観に公衆の目を引くための形態・色彩・その他意匠		面積3㎡を超えるもの	

## 【地域別基準】

白馬村内の地域それぞれの特徴を踏まえ、地域区分を設定し、建物等の道路後退距離、隣地後退距離、道路斜線や高さ限度等を定めております。

## 【色彩基準】

建物等の外壁、屋根等の色彩について、エリア別に基準を定めております。

お問い合わせ 白馬村役場 建設課 電話：0261-85-0724

## 今、気になるコロナのこと

新型コロナウイルス感染症患者のための確保病床使用率は、12月7日時点で67.9%と60%を超えており、医療への負荷が増大しています。病院でも感染拡大が見られ、医療スタッフの感染等による人手不足も深刻化しています。

そのため、長野県は「医療非常事態宣言」を発出しました。

白馬村はスキーシーズンとなり、たくさんのお客様がいらっしゃる時期を迎えると同時に、季節性インフルエンザを始めとする感染症も流行しやすい時期です。

万が一、感染症に罹った場合に備え、各自で準備をしておきましょう。

### いざという時に備えておこう

症状軽快から24時間以上経過、または症状がない場合には、自主的な感染予防行動を徹底することを前提に、食料品等の買い出しなど必要最小限の外出を行うことは差し支えありませんが、基本自宅療養中は外出することができません。災害対策と同様に事前に食料品や解熱鎮痛薬・抗原検査キット等を用意しておく安心です。

- ・うどんやシリアル等の主食
- ・レトルト食品(米含む)やインスタント食品
- ・缶詰(果物等)
- ・菓子類・経口補水液
- ・スポーツ飲料
- ・解熱鎮痛薬
- ・抗原検査キット 等



5～7日間分準備しておきましょう。

### 抗原検査キットの取扱い薬局

フジノヤ薬局	☎0261-75-2017
白馬アップル薬局	☎0261-72-6203
太田薬局	☎0261-72-5593

抗原検査キットは薬局等で購入できます。検査キットは、薬事承認されたキット(「体外診断用医薬品」または「第一類医薬品」と表示されているもの)を使用してください。

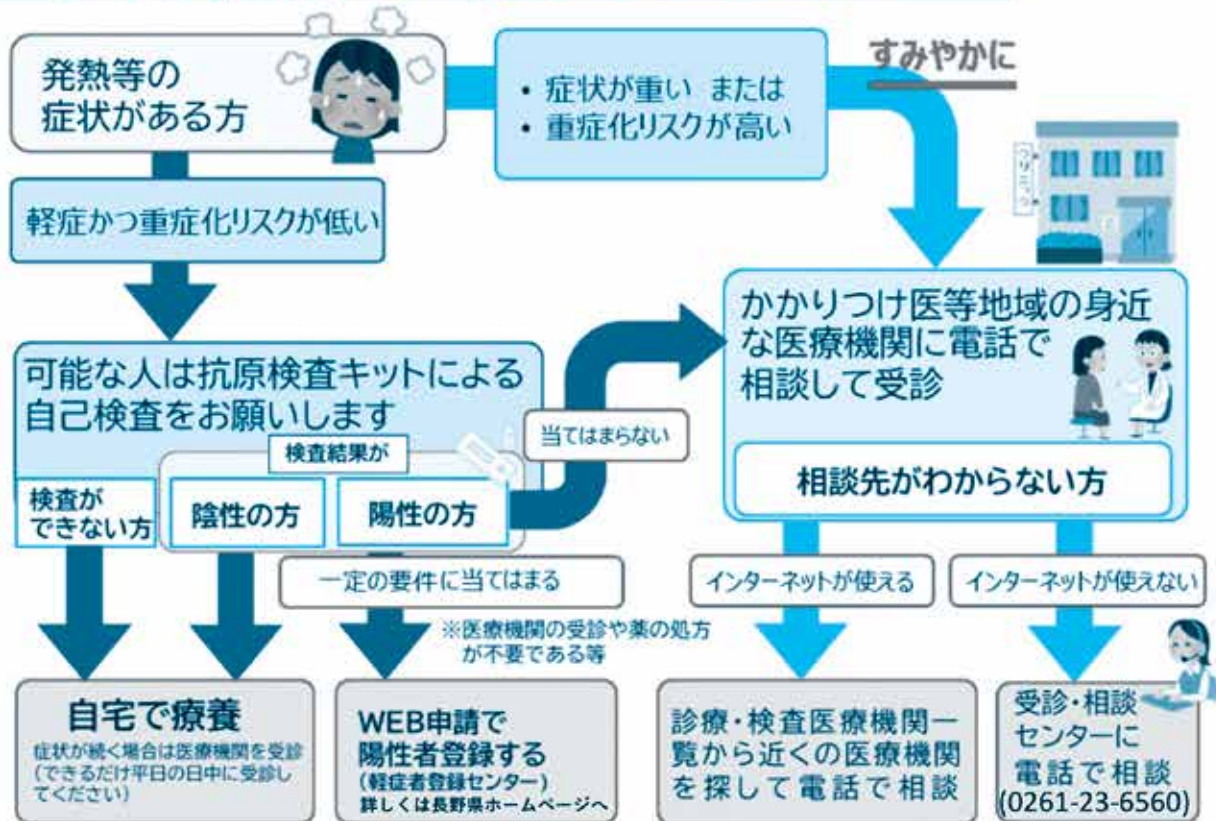
### ワクチンはもう打った？

コロナワクチンを接種できる期間は令和5年3月末までです。

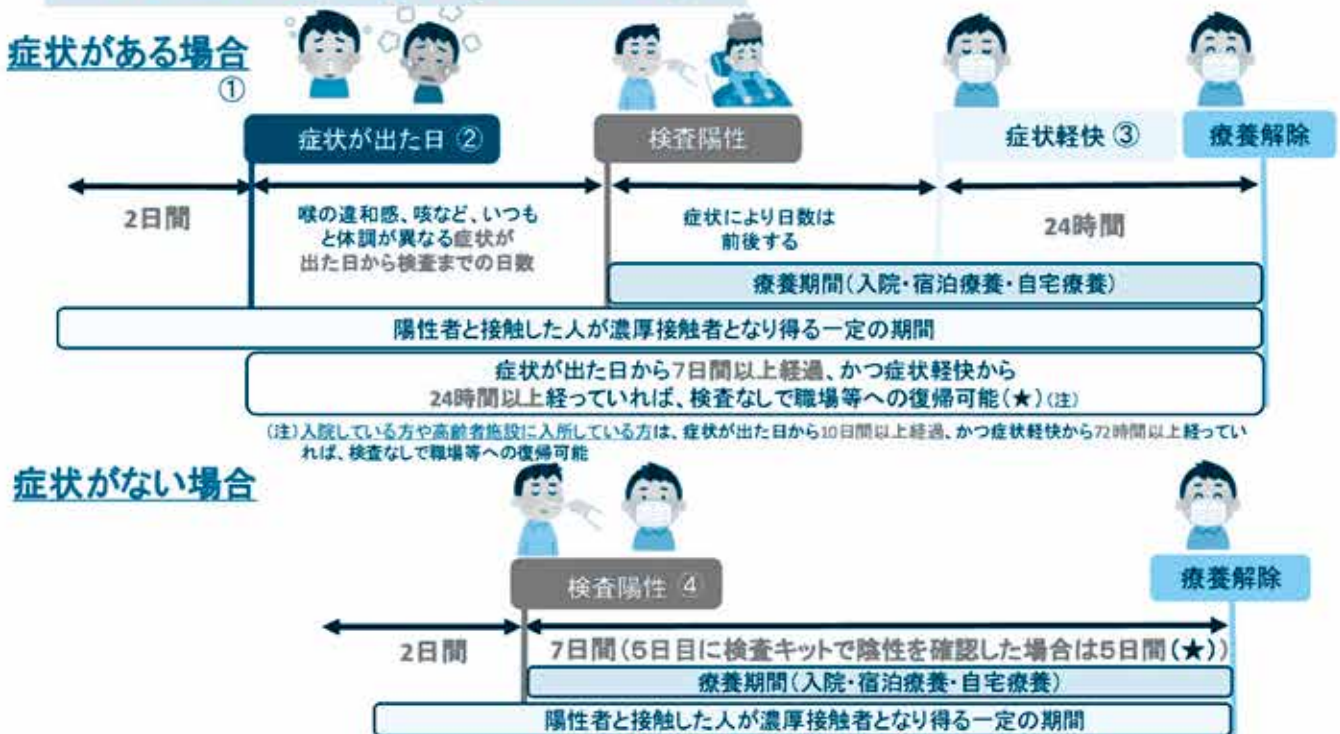
期限ギリギリに申し込みをすると、希望通りの接種が受けられない可能性がありますので、接種を希望する方は早めに白馬村コロナワクチンコールセンター(☎0261-75-0567)へご予約ください。



# コロナに感染したかも...



# いつまで療養生活?



お問合せ 白馬村役場 健康福祉課 電話：0261-85-0713



### 早めの準備を！ 村・県民税申告について

所得の申告は、村・県民税、国民健康保険税、後期高齢者医療保険料、介護保険料を算定する基礎となるほか、各種届出書・申請書に必要な証明書などを発行する場合の重要な資料となります。申告が必要な方は期限までに申告を済ませてください。

#### 申告期間

令和5年2月16日(木曜日)～3月15日(水曜日)まで

#### 申告会場

白馬村役場 2階 会議室 (要予約)

#### 申告が必要な方

- ・年末調整を受けていない給与収入がある方
- ・勤務先で年末調整は済んでいるが、他の控除(医療費控除等)を追加で受けたい方
- ・複数の勤務先からの給与収入がある方
- ・複数の収入(給与と農業、営業と公的年金、不動産と保険金など)がある方
- ・前年中に収入は無かったが、国民健康保険や後期高齢者医療保険に加入している方
- ・前年中に収入は無かったが、家族や遠

方の親族があなたのことを扶養親族として申告する場合

#### 申告が不要な方

- ・税務署へ確定申告書を提出する方
- ・年末調整した勤務先の他に給与収入がない方
- ・公的年金収入のみであり、年金の支払い元へ扶養親族等申告書を提出し、他の控除(医療費、生命保険等)を受けない方

- ・前年の収入が障害者年金、遺族年金等の非課税対象の収入のみの方
- ・18歳未満で所得のない方

#### 次のいずれかに該当する方は、税務署へ確定申告書を提出してください

- ・青色申告の方
  - ・土地や建物等の資産を売却した方
  - ・株式や先物等の金融商品・金融派生商品の取引で所得または損失があった方
  - ・前年までの繰越損失がある方
  - ・事業、農業、不動産等の収入があり、所得税が発生する方
  - ・住宅借入金等特別控除(住宅ローン控除)を受ける方
  - ・所得税の還付を受ける方
- (大町税務署で確定申告を行う場合には、国税庁LINE公式アカウントから取得した入場整理券が必要です。)

★いずれの場合も一例であり、記載例以外のケースでも申告が必要な場合があります。

★令和5年1月1日に白馬村に住民登録が無い方は、住民登録のある市区町村へ申告してください。

#### ご自宅からでも申告ができます！

確定申告は自宅からスマホやタブレット端末で利用可能なe-Tax(イータックス)・スマホ申告をご利用ください。時間や曜日による制限はなく期間中いつでも作成・提出ができます。添付書類が省略できる等の利点もあります。

### 令和5年度 村・県民税 申告の事前予約について

本年の申告相談も新型コロナウイルス感染症対策として事前予約制で行います。

#### 予約受付日

令和5年2月1日(水曜日)～3月14日(火曜日)

#### 予約受付時間

午前8時30分～午後5時15分 (土曜日曜・祝日を除く)

#### 予約方法

税務課直通 0261-851-0712 へお電話ください。

#### 申告会場開設日程

令和5年2月16日(木曜日)～3月15日(水曜日)まで(土曜・日曜・祝日を除く)

午前9時～11時、午後1時30分～4時  
今年度は昨年まで行っていた行政区毎の日時指定制を廃止しました。

- ・申告会場開設期間内の希望する日時にご予約ください。
- ・15分単位で時間を指定していただけます。
- ・申告期間の終盤は希望の日時での予約が取りにくくなります。余裕をもつてご予約ください。
- ・予約完了後に確認通知等の発送は行いません。予約した日時を忘れずに会場へお越しください。
- ・予約の変更についてもお気軽にお電話ください。

#### 申告の際に必要なもの

- ・「マイナンバーカード(個人番号カード)」または「マイナンバー通知カード」と身元確認書類
- ・前年中の収入がわかる資料
- ・営業、農業、不動産等の収入がある方は収支内訳がわかる資料
- ・前年中に支払った保険料等がわかる資料
- ・金融機関の通帳
- ・障害者控除を受ける方は「白馬村障害者控除対象者認定書」



国税庁確定申告等作成コーナー



国税庁 LINE 公式アカウント





## 入湯税について

### ・入湯税とは

鉱泉浴場における入湯行為に対し、入湯客に課せられる税金です。税額は入湯客一人一日につき、150円(日帰りは50円)となります。

### ・徴収方法

鉱泉浴場の経営者(特別徴収義務者)が、入湯客から入湯税を徴収し、毎月15日(休日・祝日の場合は翌平日)までに前月分の入湯税を申告納付しなければなりません。

### ・課税免除になる方

- ① 年齢12歳未満の方
- ② 共同浴場または一般公衆浴場に入浴する方(銭湯など)
- ③ 学校教育上の見地から行われる行事により入湯する方(高等学校までの修学旅行や登山)※添乗員やカメラマンは含まれません。
- ④ 白馬村で開催される国際競技大会における選手、役員及び報道関係者で、村長が定める方

### ・入湯税の使われ方

入湯税は、特定の目的に使われる目的税です。観光振興(観光施設の設備を含む)、温泉保護(鉱泉源の保護管理)、消防・環境施設の整備に使われます。

### ・入湯税の決算額

令和3年度の入湯税の決算額は

(単位：千円)

区分	事業の内容	総事業費	財源内訳		
			一般財源等		負担金 その他
			入湯税	その他	
環境衛生施設の整備	公衆トイレの管理など	199,316	14,200	126,703	58,413
消防施設の整備	消防施設の維持管理など	3,395	2,103	947	345
観光施設の整備	山小屋の改修など	10,107	7,194	2,873	40
観光復興	観光宣伝・ゆるぎやらなど	15,442	8,000	3,642	3,800
	合計	228,260	31,497	134,165	62,598

(提供：総務課 財政係)

31,497千円となっております。表のとおり充当しました。

## なるほど！ 村税情報

**Q1** 経営を開始(終了・変更)します。何か手続きは必要ですか。

A1 鉱泉浴場の経営開始(終了・変更)申告書を正副2枚書いていただきます。後日役場の方から鉱泉浴場の経営開始(終了・変更)申告書の副本と経営開始(終了・変更)の通知をお送りいたします。

**Q2** 村外から鉱泉を調達している施設に入湯した場合も白馬村に納税するのですか。

A2 白馬村に納税していただきます。入湯税は入湯行為に対して課税されるため、その行為が行われた鉱泉浴場の所在する市町村に入湯税を納めていただくこととなります。

**Q3** 宿泊したものの入湯しなかった場合、納税を拒否できますか。

A3 鉱泉を使用している宿泊施設に宿泊する時点で、宿泊客が入湯する可能性は非常に高く、本人がいかに主張していても、実際に入湯していないことを証明するものがない限り納税していただきます。

税に関するお問合せ 白馬村役場 税務課 電話：0261-85-0712

## 村税・料金の お支払いについて

1月納期の 村税及び 料金	納期限	口座 振替日	納付方法・納付場所			
			現金払い (金融機関及び役 場会計室)	現金払い (コンビニエンス ストア)	口座振替	クレジットカード決済※ (インターネット)
村民税 第4期分	1月31日 (火曜日)	1月25日 (水曜日)	○	○	○	○
国民健康保険税 第8期分			○	—	○	—
後期高齢者医療保険料 第6期分	1月25日 (水曜日)	1月25日 (水曜日)	○	○	○	—
上下水道料 1月請求分			○	○	—	—

※：クレジットカード決済には、別途税額に応じた手数料がかかります。

お問合せ 白馬村役場 税務課 電話：0261-85-0712 住民課 電話：0261-85-0715 上下水道課 電話：0261-85-0714



し尿等下水道投入施設整備事業について  
し尿等下水道投入施設の建設に向けて Vol.2

白馬村・小谷村・白馬山麓事務組合では、し尿等の処理量の減少やし尿処理施設「グリーンコスモ姫川」の経年劣化による整備費用の増加などが懸念されることから、し尿等を下水道と一元的に処理するし尿等下水道投入施設の建設に向けて候補地を選定し整備を進めることについて、令和4年3月の広報誌に掲載いたしました。

今回は、し尿等下水道投入施設の概要や今後のスケジュールについてお知らせします。

なお、令和4年度中に最適地である第1候補地の基盤整備の構造や地下水の利用が可能かなどを調べる地質・土質・地下水調査などを行いますので、ご理解とご協力をよろしくお願いいたします。

○整備するし尿等下水道投入処理施設の概要

項目	概要
処理対象区域	白馬村、小谷村
第1候補地	白馬村大字北城 松川マンホールポンプ場
処理対象物	生し尿、浄化槽汚泥、農業集落排水汚泥
施設規模（必要規模）	約20KL/日、貯留槽50KL/日
建物の大きさ	地下1階、地上1階若しくは地上一部中2階 約368㎡
脱臭方法	生物脱臭若しくは薬液洗浄後に活性炭吸着脱臭を行う
前処理方式	除渣希釈方式 (受入→破碎→夾雑物除去→貯留→希釈→管きよ投入)
概算事業費	約900,000千円 (社会資本整備総合交付金【1/2】活用)

○し尿等下水道投入施設第1候補地（松川マンホールポンプ場）



(出展：google map)

○今後のスケジュール

年度	事業内容
令和4年度	地質・土質・地下水調査、各変更計画策定・提出
令和5年度	生活環境影響調査、基本設計
令和6年度	実施設計、官公署届出
令和7・8年度	建設工事
令和9年度	稼働開始

お問い合わせ 白馬村・小谷村・白馬山麓事務組合 管理係 電話：0261-85-5585



## 第6回 白馬村の農林業（ほ場整備）

ほ場整備とは、狭小・不整形な農地や農道を改良し、優良農地にする事業です。神城地区は、先人の大変なご苦労があり、昭和40年代から平成にかけて、事業完了しています。

北城地区は、共同施行事業として完了した地区もありますが、北城南部地区は工事が進行中、北城北部地区は事業採択に向け計画策定中です。

### 神城地区ほ場整備（内山、佐野、沢渡、三日市場、堀之内、飯田、飯森）

面積 264ha  
工期 昭和49年～昭和60年（12年間）  
事業費 26億3千万円余



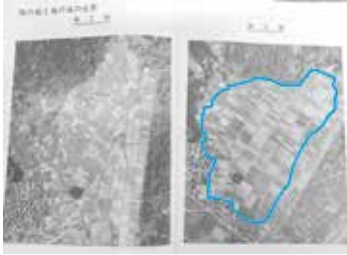
### 北城南部地区（深空、八方口、瑞穂、白馬町）

平成27年に推進委員会を設立、平成29年に計画策定、平成30年に実行委員会に移行し、令和2年から県が事業主体となり、令和4年に全工区の工事が発注されました。  
面積 41h  
工期 令和2年～令和6年（予定）  
事業費 10億5千万円（予定）



### 飯森地区ほ場整備

面積 72ha  
工期 昭和61年～平成4年（7年間）  
事業費 8億4千万円余



### 北城北部地区（新田、森上）

平成27年に推進委員会を設立、検討を重ね、令和2年に県に営農計画を挙げました。令和3年に実行委員会に移行し、令和4年は地域主体で、事業採択に向け実施計画を策定しています。  
面積 50ha（予定）



お問合せ 白馬村役場 農政課 電話：0261-85-0766

## 「白馬村原油高・物価高騰対策現金給付事業」「白馬村省エネ家電等買換え促進支援事業補助金」申請期限のお知らせ

現在、申請を受け付けている「白馬村原油高・物価高騰対策現金給付事業」及び、「白馬村省エネ家電等買換え促進支援事業補助金」について、どちらの事業も申請期限は令和5年1月31日（火曜日）までとなります。

給付金及び補助金を希望する方でもまだ申請をされていない方は、期限までに手続きいただきますようお願いいたします。

・白馬村原油高・物価高騰対策現金給付事業  
・白馬村省エネ家電等買換え促進支援事業補助金

急激な原油高及び物価高騰の影響に直面する村民に対し、臨時的・緊急的に、かつ、簡素な仕組みでの確に支援するための現金給付事業

・白馬村省エネ家電等買換え促進支援事業補助金  
家庭におけるエネルギー消費を軽減するために、省エネ家電やエコカーの買換え促進による生活支援を図ることを目的として、対象製品の買換えに対して補助金を交付する事業

それぞれの詳細は白馬村行政公式ホームページをご覧ください。

お問合せ 白馬村役場 総務課 電話：0261-72-7002

## 白馬村防災マップの更新について

避難情報等が変更されたことに伴い、内容を一部改訂しました。

この防災マップは、いざという時のために災害に対する知識や心構えを身につけたり、災害時の適切な判断や落ち着いた行動がとれるよう役立てていただくものです。

平時から防災マップを確認し、災害に備えましょう。

### 主な変更点

・避難情報等の変更  
・浸水想定区域の変更等

※「白馬村防災ナビ」でもご覧いただけます。



### 白馬村防災マップ

[https://www.vill.hakuba.lg.jp/gyosei/soshikikarasagasu/somuka/somukakari/11/2\\_1/861.html](https://www.vill.hakuba.lg.jp/gyosei/soshikikarasagasu/somuka/somukakari/11/2_1/861.html)

お問合せ 白馬村役場 総務課 電話：0261-72-7002

# 令和4年度白馬村交通安全・暴力追放村民大会

令和4年度白馬村交通安全・暴力追放村民大会が12月16日に開催されました。

大会では大町警察署長からご挨拶をいただき、大町警察署刑事課長から県内の暴力団についてや大北地区、村内の特殊詐欺被害についての講話がありました。また、村内の小学校から応募のあった交通安全標語コンクールの作品305点の中から入選作品が表彰されました。

## 交通安全標語コンクール入選作品

### 優秀賞

「イヤホンを 外して聴いて 村の音」  
白馬南小学校 5年 久保田魁斗さん

### 佳作

「いのちより スマホの方が 大事なの？」  
白馬北小学校 6年 渡邊廣翔さん

「通学路 今日もゆっくり 走ってね」  
白馬北小学校 6年 竹田唯華さん

大会中に交通安全宣言を交通安全協会太田女性部班長、暴力追放宣言を同じく若松女性部班長から宣言され、全会一致で承認されました。これによって村民が一丸となり、安全安心で生活できる地域づくりを推進していくことを確認しました。



お問合せ 白馬村役場 総務課 電話：0261-72-7002

# ビニールハウスは大事な資産 ―風雪害や自損事故の修繕費用軽減策のご案内―

強い寒気が到来する1～2月、強風が発生する3～5月は自然災害の多発する期間です。

大北地域の園芸施設(ビニールハウス等)の被害状況としては、直近3年間に起きた被害の内の90%が1～5月の期間に発生しております。

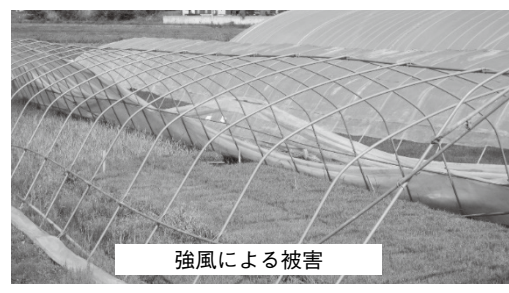
短期被覆でも、水稻育苗ハウス等の1～5月内の被覆の場合、被災リスクは一年中被覆した場合と大きくは変わりません。また、降雪による被害は全体の3%程度で、被害の95%は風害です。異常気象が頻発する昨今、被災した場合の負担軽減策として園芸施設共済をご検討下さい。

育苗3ヶ月だけの被覆なら、掛金約1/4で、共済金額は通年と同じ！

## 「園芸施設共済」掛金のめやす

ハウスの型	サイズ(m)		経過年数(年)		共済金額	被覆期間	掛金等(年額)	被覆期間	掛金等(年額)
	間口	奥行	本体	被覆材					
標準タイプ※1	5.7	28	18	3～4	266,000円	通年	4,700円	3ヶ月	1,200円
耐雪タイプ※2	7.9	33	16	3～4	642,000円	通年	9,600円	3ヶ月	2,500円

※1:外径が31.8mm未満のパイプで作られた一般的なパイプハウス。 ※2:外径が31.8mm以上のパイプで作られた一般的なパイプハウス。



お問合せ 白馬村役場 農政課 電話：0261-85-0766 NOSAI 長野 北アルプス支所 電話：0261-22-8488



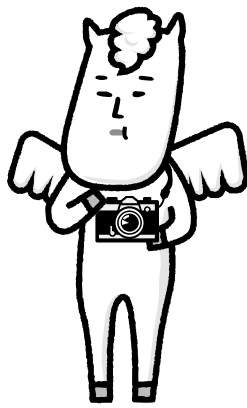
# 学校給食センターだより

給食センターは奥が深いのです。

給食センターってどんなところ？をテーマに前は、調理員・栄養士の1日の流れを村男が見聞しました。今回は、給食センターにあるたくさんの方の決まりごとの中でも一番重要な決まりについて、村男が見聞します。

給食センターで、衛生面の問題が起こると皆さんに給食が提供できなくなってしまう。そのため従事者自身の衛生に加えて、食品検収時、調理時、アレルギー対応、施設内と、大きく分けて5つの観点で、衛生管理の「決まり」があります。

今回は、従事者（調理員、栄養士）の衛生管理を☆村男が見聞☆します。



白馬村キャラクター  
ヴィクトワール・  
シュヴァルブラン・村男III世

## 「決まり」を守らないと× (調理室・下処理室編)

1 個人、同居家族の健康管理を徹底☆☆☆  
に自分の健康状態に注意を払うこと。  
毎日、自身の体調や家族の体調（体温）も点検し、出勤後に「健康観察チェック表」に記入しています。そのほかに、月2回

の腸内細菌検査（検便）と冬季のノロウイルス検査を行っています。  
手に傷などがあるときには、特殊な絆創膏を貼りビニール手袋をはめています。

2 調理室に入る前のみだしなみチェック☆☆  
☆準備室（調理室・下処理）に入る前の部屋で入念なチェック。

毎日、専用の清潔な調理衣、マスク、帽子、履物を着用しています。下処理（野菜の受取や、下ごしらえ）と調理時の衣服も区別されており、着用した衣服などは毎日洗濯をし、靴は消毒保管庫に保管しています。

準備室では、爪は短いか？異物混入になるようなものはないか？ポケットの中、ヘアピンや指輪、時計は着けていないか、再チェックします。そして、鏡の前で耳、口を隠すケープ付き帽子を着用して、毛髪が隠れているかチェックし、専用の掃除機で衣服のほこりを吸います。帽子には、マスクをとめる場所がついていて、味見などの時に帽子を脱がずマスクが外せて便利です。

3 手洗いの徹底・手の拭き方☆☆入室する際には、入念に。  
作業開始前、トイレからの帰宅後、食材

の検収や下処理の汚染区域から、調理室の非汚染区域に移動する際には中間にある準備室で、手洗いをします。手洗いは随所に設置され、食材を触る前後に必ず行います。特に一度目の手洗い時には爪ブラシを使い指と爪の間をマッサージするように洗います。洗った後は手拭きペーパーを使用しますが、使用後はゴルフボール大になるように、手のひらで丸め、捨てるようにしています。最後にアルコール消毒液をかけ擦り込みます。これで手洗いが完了です。

4 トイレの衛生☆☆トイレは感染源となるので要注意です。  
使用にもマニュアルがありますし、トイレの掃除方法も細かく決められています。

これが、給食センター従事者の衛生の「決まり」です。  
手洗い・清潔な身支度や決められたルールを守るというのは、簡単なようで、慣れてしまうと忘れてしまったり適当に行ってしまうがちです。みんなが守って正しく作業をすることで、安全でおいしい給食が出来るのです。



地場産品の利用や、食文化、食の体験等、ご協力いただける方はご一報ください。  
お問合せ 白馬村学校給食センター 電話：0261-72-5143



## 第101回全日本スキー選手権白馬大会コンバインド競技開催について



この1月28日(土曜日)、29日(日曜日)に、第101回全日本スキー選手権コンバインド競技が白馬村で開催されます。前半ジャンプ競技は白馬ジャンプ競技場で、後半クロスカントリー競技は白馬クロスカントリー競技場(スノーハー

プ)にて行われます。北京オリンピックでメダルを獲得した日本の選手たちが集い、トップレベルの競技を間近でご覧いただけます。入場は無料です。この機会に会場にお越しいただき、一緒に応援しましょう。

### 日程

- ・1月28日(土曜日) ジャンプオフィシャルトレーニング 午前
- ・1月29日(日曜日) 男子、女子試合 午前 ジャンプ(ノーマルヒル) 午後 クロスカントリー(男子10km F、女子5km F)

※詳しい時間は、村防災行政無線、白馬村行政公式ホームページ等でご確認ください。

お問合せ 白馬村教育委員会 生涯学習スポーツ課 電話：0261-85-0726

## 新しい民生児童委員が決まりました

民生児童委員の全国一斉改選により、次の方々が新しい白馬村の民生児童委員として厚生労働大臣から委嘱されました。任期は令和4年12月1日から令和7年11月30日までの3年間で、これから地域の福祉増進のためにご活動いただきます。

## 教育委員に武田弥生さんが就任しました

西澤みどりさんの任期満了に伴い、新たに武田弥生さん(飯森区)が委員として任命されました。任期は、令和4年11月2日から令和8年11月1日までの4年間です。



担当地区	委員氏名(敬称略)
内山・佐野	中村 徳文
沢渡	西沢 千賀子
三日市場・堀之内	三浦 洋二
飯田(南)	下川 千春
飯田(北)	芳澤 光一
飯森	太田 あけみ
めいてつ	矢口 壯二
深空	武田 茂
みそら野	有川 芳弘
瑞穂・コ-ラド	平島 涼
八方	石塚 直子
和田野・山麓	志鷹 千春
八方口	太田 文敏
白馬町(南)	増井 恵子
白馬町(北)	福島 緑
大出・嶺方・蔵平	松澤 佐智男
森上	塩島 秀実
塩島・通・立の間・野平・青鬼	嶺村 欣平
新田・どんぐり	宮田 満珠子
切久保・落倉	高橋 誠
主任児童委員(神城地区)	岩井 良三
主任児童委員(北城地区)	塩島 純子

お問合せ 白馬村役場 健康福祉課  
電話：0261-85-0713

お問合せ 白馬村教育委員会事務局 教育課  
電話：0261-85-0738



## 戦没者等のご遺族の皆様へ

第十一回特別弔慰金の請求期限が近づいて  
います。

令和5年3月31日までに、ご請求ください

請求期限を過ぎると、第十一回特別弔慰金を受ける権利がなくなり  
ますので、お早めにご請求ください。

### ■支給対象となる方

令和2年4月1日（基準日）において、「恩給法による公務扶助料」  
や「戦傷病者戦没者遺族等援護法による遺族年金」などを受ける方（戦  
没者等の妻や父母等）がいない場合に、次の順番による先順位のご遺  
族お一人に支給します。

### 支給対象者は、戦没者等の死亡当時のご遺族で

1. 令和2年4月1日までに戦傷病者戦没者遺族等援護法によ  
る弔慰金の受給権を取得した方
  2. 戦没者等の子
  3. 戦没者等の①父母 ②孫 ③祖父母 ④兄弟姉妹  
※戦没者等の死亡当時、生計関係があったことなどの要件を満  
たしているかどうかにより、順番が入れ替わります。
  4. 右記1から3以外の戦没者等の三親等内の親族（甥、姪  
など）
- ※戦没者等の死亡時まで引き続き1年以上の生計関係があった  
方に限ります。

### ■支給内容

国債名称 第十一回特別弔慰金国庫債券 い号  
額面 25万円（5年償還）

### お問合せ（請求窓口）

長野県健康福祉部地域福祉課自立支援・援護係 電話：026-235-7094  
白馬村役場 住民課 電話：0261-85-0715

## 地域包括支援センターだより

あけましておめでとーい  
ございます。昨年末には広域  
連合より高齢者実態調査が  
現在介護保険の認定を受け  
ている方と不特定に選択さ  
せていただいた元気高齢者  
の方々に配布されました。



これは3年ごとに見直しをしている介護保険事業計画を立てるため  
の資料として活用されるものです。皆様のご協力により白馬村も調  
査結果を提出しましたが、毎回のことながら質問項目が多くわかり  
づらいサービスの名称も含まれるために困惑される方も多かったの  
ではないでしょうか。

また、回答の内容を確認してみると、高齢者への総合的な生活支  
援の窓口である地域包括支援センターの知名度が今回も低く、介護  
保険を利用されている方でさえも知らない・ほとんど知らないとい  
う回答が多くみられ、実際に困りごとが生じたときにたどり着いて  
いただけるとか大いに課題であると認識しました。

地域包括支援センターには日々多くの相談あり、その内容も複雑・  
多様化してきていると感じていますが限られた人材で対応しており、  
本来あるべき機能を十分果たせていないことも結果に反映している  
のではないかと思います。

「困ったことがあったらまず『包括』と思っただけで、ついでに同  
頑張りたいと思いますので今年もよろしくお願いたします。

お問合せ 白馬村地域包括支援センター 電話：0261-72-6667



## 令和5年度スポーツクラブ教室の募集について

白馬村スポーツ協会では令和5年度に、新しくスポーツ教室を開いていたいただける指導者を募集します。健康増進のために、多くのお申込みをお待ちしています。

### ～現在ある教室～

- 健康スポーツ教室  
ヨガ、ウォーキング、卓球、ダンス、食講  
座など…
- キッズ・ジュニアスポーツ教室  
マウンテンバイク、マットや跳び箱などを  
使った運動教室、クライミングなど…

**教室開催期間**：令和5年度中（5月～3月）

**申請方法**：白馬村行政公式ホームページより申請書をダウンロードし、メール・ファックス・郵送等でお申し込みください。

※インターネットの利用ができない方については、ウイング21にて申請書をお渡しします。

**申込期間**：令和5年1月16日（月曜日）～2月10日（金曜日）まで

**申込後**：事務局にて内容確認を行い、承認された団体に登録証を送付いたします。

### 留意事項

- ・指導者及び受講者の保険手続きについては、各教室にて必ずスポーツ傷害保険等にご加入ください。
- ・教室の申請は1人1教室とします。

お問合せ 白馬ウイング21 窓口 電話：0261-72-8770

## 中信支部行政書士無料相談会

長野県行政書士会中信支部では「行政書士記念日」活動の一環として、無料相談会を開催します。

### 大北会場

相談日 2月19日（日曜日）  
午前10時～午後3時  
大田市総合福祉センター  
第1・2会議室  
大田市大町1129  
電話 0261・22・1501

### 相談内容

- ・遺言、相続に関して
- ・ビジネスをサポートする各種申請
- ・外国人の在留資格
- ・日常のお困りごと

事前予約も承りますので、中信支部へご連絡ください。



お問合せ 長野県行政書士会中信支部 電話：0263-87-3798

## 長野県シニア大学大北学部の学生募集について

長野県大町保健福祉事務所では、令和5年度長野県シニア大学大北学部の学生を次のとおり募集します。

### 〔一般コース〕

◆入学資格  
おおむね50歳以上の県内在住の方

### ◆講座内容

- ・地域づくり講座  
ボランティア活動、地域活動の進め方等
  - ・教養講座  
政治・経済、郷土の歴史、生きがいづくり、自然環境
- 「信濃木崎夏期大学」の講座の受講も可能です。

### ◆興味健康交流講座

創作実技（クラブ活動）、健康づくり、音楽等

### ◆受講年限

2年間

### ◆学習日数

年間15日程度（5月から2月まで月1～2日程度）

### ◆学習時間

1日4時間（おおむね午前10時～午後3時）

### ◆募集人員

40人

### ◆主会場

長野県大町合同庁舎 講堂 他

### ◆授業料

年額12,000円（※他に教材費等が必要です。）

### ◆募集期間

令和5年2月1日（水曜日）から  
令和5年3月31日（金曜日）まで

- ◆入学案内の配付及び願書提出先  
長野県シニア大学大北学部事務局（大町保健福祉事務所福祉課）
- ・白馬村役場健康福祉課

お問合せ 長野県大町保健福祉事務所福祉課社会係 電話：0261-23-6507







# HAKUBA H.S. Report Channel

## 白馬高校レポートチャンネル

白馬  
高校

令和4年12月15日(第176号)

発行：白馬高校 教務係

TEL 0261(72)2034(代表)

ホームページも  
ご覧ください⇒



### 11月19日～20日 断熱改修プロジェクト

白馬の降雪量減少に危機感を持ち、グローバル気候マーチを行った先輩が、その翌年に始めた断熱改修プロジェクト。その後も後輩たちが引き継ぎ、今年で3年目になりました。今回は昨年度に引き続き、改修が途中になっていた3A教室の断熱改修作業を行いました。

今回、作業のご指導をいただいたのは、白馬で高性能断熱住宅の建築を推進している(株)守破離の代表・横山義彦様です。横山様には作業指導だけでなく、環境に関する講義のほかワークショップや生徒とのディスカッションの時間を設けていただき、生徒たちにとって断熱改修の意義や今後の持続可能な暮らしづくりについて、学びを深める貴重な機会となりました。



2年前に断熱改修を行った3B教室に続き、これで2教室目となります。普段教室で授業を受けている生徒からは、「窓側の寒さがなくなり、暖かくなった」という声も聞かれ、さっそく断熱の効果を実感しているようです。以下、作業に参加した生徒の感想です。

「今回初めて参加したが、断熱材をまっすぐ切るのが難しく、また天井に入ってグラスウールを敷き詰めるのが想像以上に大変だったが、みんなと協力しながら楽しんで作業できた。」

「前回の反省を活かして、窓の亚克力板を2重にしてより断熱効果を高め、窓枠フレームにはローラーをつけて窓の開閉がしやすくなるように工夫した。」

「可能であれば、教室だけでなく廊下にも断熱改修を行って、白馬高を生徒が過ごしやすく、環境に優しい高校にしたい。」

今回の作業には白馬中学校の生徒と先生にもご参加いただき、資材調達にあたっては(株)イノアックコーポレーション様大変お世話になりました。携わってくださった皆様に心から感謝申し上げます。断熱の効果を検証しつつ、今後もこの活動を続けていきたいと思います。



## 11月21日・22日 特別調理実習

白馬東急ホテル料理長の野田真一様からご指導をいただき、1年生を対象に特別調理実習を行いました。家庭総合の授業の一環で、普通科は21日、国際観光科は22日にそれぞれ実習を行いました。今回作ったのは「アサリとキャベツのチャウダー」と「バケットの野沢菜&ベーコンタルティーヌ」の2品で、シェフに解説していただきながら実演を見学し、その後調理に挑みました。



◇ ◇ ◇



慣れない調理に苦戦している生徒や、手際よく野菜を切る生徒など様々な様子が見られ、全体的に男女協力し合いながら調理する姿が印象的でした。以下、生徒の感想です。

「シェフが細かく丁寧に教えてくれたので、とてもわかりやすかった。」

「クラムチャウダーは、普段家で食べているものよりも味に深みがあって美味しかった。もらったレシピを参考に家で作ってみたが、美味しく作ることができた。」

「グループで協力して作ることは難しかったが、みんなで作ったものは美味しいと思った。」

実習を通して、生徒たちは料理の面白さや奥深さを学ぶことができました。今回の貴重な機会を活かして、家でも様々な料理に挑戦してほしいと思います。



## 1年生 ソウルスポット発信プロジェクト

このたび、(株)KDDI様、(株)八十二銀行白馬支店様の全面的なご協力により、1年生が観光WEBサービス「COLO」の制作に関わらせていただけることになりました。COLOとは、地元のおすすめスポットを紹介する地域情報プラットフォームで、一般的な情報サイトやガイドブックと一線を画すのは、知る人ぞ知る地元の「ソウルスポット」が個人的な思い出やエピソードとともに紹介されている点だということです。

第2回目となる11月30日の授業では、1年生全員が10グループに分かれて、事前に生徒たちが地域のお店や施設を直接訪問、インタビューして集めた情報や画像をもとに、興味を引きつけるキャッチコピーや説明文づくりに取り組みました。活動中は、それぞれのグループに入っていたいただいたファシリテーターの方のおかげで、生徒たちは気兼ねなく自分の考えを伝え合うことができていました。



◇ ◇ ◇



生徒が作成した内容には、昔から家族とよく行っている洋食店や、実はあまり人に教えたくない隠れ家的なカフェなどが紹介されており、生徒それぞれの「ストーリー」が感じられました。この取り組みを通じて、生徒自身も白馬を好きになり、また白馬の魅力を再認識してくれたらと思います。



# はくば

## 新年 あけましておめでとうございます

旧年中は、公民館・社会教育事業に対し、格別なるご支援ご協力を賜りましたことに厚く御礼申し上げます。

公民館事業が村民の皆様との生涯学習としての学びの場であると同時に、様々な学習を通して、参加者同士の仲間づくりや交流の一助となれば幸いに存じます。

なかなか終息の見えないコロナ禍ですが、「出会い・ふれあい・学びあい」をテーマに邁進してまいる所存であります。本年もよろしくお願いいたします。

### 白馬村文化祭

11月4日～6日にかけてウイング21で第52回白馬村文化祭が開催されました。今年度はコロナ感染症に注意しながら、ステージでの発表を3年ぶりに有観客で開催しました。また、ユーテレ白馬のご協力により放映もしています。出店等は持ち帰り(テイクアウト)として姉妹都市の交流もできました。再開したサークル活動も制限されていますが、村民の皆さまのご協力で学習の成果、発表を見せていただき、お天気にも恵まれ3日間延べ2000人余りの皆さんが訪れました。

特に、今年度は写真家の重金一正氏の山岳写真をはじめ、村の天然記念物「ギフチョウ」の写真などの展示、SDGsの取組パネルも評判になりました。5日には大町建設事務所による働くくるまの乗車体験にたくさんのお子様も参加。ウイング21北側にある「世界の樹木園」でのクイズラリーを楽しんでいただきました。ステージ発表での子どもの元気な声や踊りに励まされる3日間でした。

2023.1.10

Vol. **513**

白馬村公民館

館長 横川 秀明

Tel.0261-85-0726

Fax.0261-85-0723



アリーナ 力作の展示



飯田寿会「菊花展」



重金一正写真展



白馬チアリーディング



# 伝統文化 民謡・邦楽体験フェスティバル

## ふるさと白馬 民謡コンサート

白馬村出身の民謡歌手山本扶美枝さんによる民謡コンサートを開催し、郷土に伝わる民謡や歌舞伎音楽などの日本古来の伝統文化を楽しみました。コンサートに先立ち、邦楽・民謡体験教室が開催され、12組の親子が三味線や、鼓、和太鼓などの和楽器の演奏、民謡の声の出し方などを体験しました。コンサートでは扶美枝さんの同級生をはじめ多くの村民が来場され、白馬小唄の場面では地元の清扶美会有志による踊りも登場し、懐かしい楽曲を魅了しました。コンサートの模様はユーテレ白馬にて放映する予定です。



民謡コンサート「白馬小唄」



三味線体験教室

## 第8回はつゆきコンサート



12月3日 第8回はつゆきコンサート

地域ゆかりの音楽家に演奏の機会を提供するとともに、白馬村近郊の皆さんが生演奏に触れられる地域づくりを目的として今年度も4組の演奏家が出演しました。ピアノを中心として、様々な楽器でクラシック音楽を堪能することができました。今後も地域の文化振興に役立てるように、「白馬ウイング21友の会」としても支援していきたいです。

演奏者：○小田 雅      ○平野 友理      ○今井 千波      ○小林 文恵  
○ウィローウインドオーケストラ  
(丸山 恵美子・久保田 幸恵・山本 歩・小林 雅恵・馬場 雄一郎)

## 令和5年度公民館講座 講師募集

- 開催日**：要相談(年間2回～10回)
- 時間**：1回1.5～2時間程度
- 場所**：白馬村保健福祉ふれあいセンター2階学習室、白馬ウイング21多目的室ほか(現地視察なども可)
- 内容**：学習成果の利活用(基本的に自由です。ただし、営利を目的とするものや公の秩序又は善良の風俗に反するものは認めません。)
- その他**：講座の様子はユーテレ白馬でも撮影させていただくこともあります。資料、テキストの印刷やプロジェクター、マイクが必要な場合用意します。その他、特別な機材を使用する場合は各自でご用意ください。
- 申込みについて** 2月10日(金曜日)まで
- 申込み先**：白馬村教育委員会内 白馬村公民館 TEL0261-85-0726 Fax0261-85-0723
- 講座・教室の内容がわかる資料を送付いただくか、ご持参ください。
- 申込み後、内容審査・日程調整の上、正式に決定させていただきます。
- 申込み多数の場合、公民館で調整させていただくこともあります。

白馬村公民館では、生涯学習の成果の発表の場として来年度の公民館講座「はくば塾「ふれあい教室」の講師を募集します。講座は「出会い、ふれあい、学びあいの」コンセプトのもと、皆様が「どう学ぶ」でいる知識の輪を地域に広げることが目的としています。学びを通じて地域づくりを推進するために学習機会や学習成果の活用場にしてみませんか。

# 公民館講座 歴史紀行「富山のお屋敷めぐり」

今年度の歴史紀行は、富山にあるお屋敷めぐりをしました。富山の豪農・豪商・廻船問屋を訪ねました。すぐお隣の県ですが、これまで歴史について学ぶ機会は意外と少なかつたかもしれません。約1600坪の敷地に残されている豪農兼代官屋敷の浮田家からスタートし、広く知られている「富山の葉売り」葉種商の池田屋安兵衛商店、海運業で財を成した北前船主・廻船問屋の森家と馬場家の豪邸2軒を訪ね、それぞれの特徴や歴史・成り立ちについて話を聞きながら学びました。早朝から夕方までの1日コースとなり、帰りは少々疲れも見られましたが参加者の皆さん、頭も心も満足して帰路につかれました。また来年度の歴史紀行をお楽しみに。



## 公民館講座「わでん伝筆」教室



筆ペンで手書きを楽しむ伝筆教室。今年度は「わでん伝筆」ということで、和風月名の由来やこれまで日本で受け継がれてきた年中行事や習わしなど、回ごとにテーマを変え日本文化にまつわる言葉を伝筆作品に仕上げます。全く初めての方も、筆ペン字に慣れていても、一緒に楽しく手書きを楽しみました。最初は難しく感じた筆文字も、回を重ねるごとに慣れそれぞれに上達する姿が見られました。皆さんの作品は、秋の文化祭で展示させていただきます。デジタル化が進み、手書きをすることが少なくなってきた昨今ですが、改めて手書きの良さ・楽しさを日本文化を通して感じる事ができました。



○お知らせ 2月24日(金曜日)～3月8日(水曜日)まで、蔵書点検のため図書館は休館となります。

## ○ボランティア募集

蔵書点検のお手伝いをしてくれるボランティアを募集しています。  
詳しくは図書館までお問合せください。感染状況によっては中止  
する場合があります。

## ○新着案内

【一般・郷土】

書名	著者名
機械仕掛けの太陽	知念 実希人
ジブリパーク公式ガイドブック	ジブリパーク
プリテンド・ファーザー	白岩 玄
老人ホテル	原田 ひ香
一生使える！味つけ大事典	川上 文代
子育て神フレーズ 保育士に怒らず育てるコツ全部聞いてみた	横山 洋子
はじめまして農民美術	宮村 真一/監修

【児童書・絵本】

書名	著者名
ノラネコぐんだんうみのたび	工藤 ノリコ
この本はよまれるのがきれい	ダビット・サンデン/作
にじいろのさかなとおはなしさん	マーカス・フィスター/作
じゃがいもヒーロースーパーポテイトゥ	スー・ヘンドラ/作
ディズニープリンセス夢みるお城とインテリア	ウォルト・ディズニー・カンパニー
鬼滅の刃ノバライズ8 カナヲと無一郎命をかけた闘い編	吾峠 呼世晴原作/絵

## 今月のおすすめ本



### 『Sports Graphic Number』

#### 内容紹介

豊富な写真と多角的な視点からスポーツの魅力  
を伝える雑誌「ナンバー」。スポーツジャンル  
だけにとらわれず、囲碁、将棋、お笑いなど、  
あらゆる舞台上で繰り広げられる戦いを取り上  
げています。あの汗と涙の感動をもう一度味  
わいたい方、見逃した方にもおすすめしたい、  
読み応え十分な雑誌です。



### 『葉と嘘の季節』 米澤 穂信

返却本に挟まっていたのは、猛毒・トリカブトの葉。校舎裏で栽培されているのが見つかかり、中毒で搬送される者まで出て…。直木賞受賞後第一作、「本と鍵の季節」の続編。



### 『ごはん食べにおいでよ』 小手鞠 るい

料理が得意な中学生・雪は父と2人暮らし。友人や同じマンションの小学生に腕を振るうことも。父子・母子家庭、親しい人との別れ、現代社会の問題に、ほっとする料理が寄り添う。



### 『〈メンタルモンスター〉になる。』 長友 佑都

W杯4大会連続出場を果たしたサッカー日本代表の長友選手が、W杯予選・本選の裏舞台や、批判を力に変えるメンタルコントロール術を語る。



### 『あかりのともるおうち ランタンハウス』 エリン・ネピア/さく

私は、夜になればランタンみたいに明かりを灯す家。ここで暮らす家族を守り、幸せを祈ります。家族や移り行く年月を、家の視点で描いた静かでやさしいお話。



### 『そののゆうびん屋さん』 くまくら 珠美/作

下界を旅立った生き物たちが集うメニューのないお店「そののきっさてん」。思い出の詰まった大切な物を届けに、郵便屋さんがやってきます。



### 『どうして野菜を食べなきゃいけないの?』 せのお しんや/絵

野菜は栄養があるから食べなきゃいけないの。野菜じゃない納豆は食べなくていいの? 栄養ってなに? 体に必要な栄養素がイラストで楽しく学べます。

# 1月～2月 保健ガイド

16日～翌月末までの予定を日付順に記載しています。

## ■ 乳幼児健診等

会場：白馬村保健福祉ふれあいセンター1階

月日	事業名	対象になるお子さん
1月17日(火)	3歳健診	令和元年10月18日～令和2年1月10日生
1月19日(木)	もぐもぐ相談	令和4年5月～7月生
1月24日(火)	2か月育児相談	令和4年11月生 ※子育て支援ルームで開催
1月27日(金)	あそびの教室ほっぷ①	令和2年10月13日～12月生
1月30日(月)	PT(理学療法士)相談	予約制
2月6日(月)	育児相談	予約制
2月7日(火)	1歳半健診	令和3年5月8日～7月生
2月8日(水)	よちよち相談	令和3年10月～12月生
2月8日(水)	びよびよ相談	令和4年9月～11月生 ※子育て支援ルームで開催
2月9日(木)	あそびの教室ほっぷ②	令和2年10月13日～12月生
2月14日(火)	乳児健診	令和4年9月生・令和4年3月生
2月17日(金)	2歳歯科健診	令和2年10月～令和3年1月生
2月21日(火)	2か月育児相談	令和4年12月生 ※子育て支援ルームで開催
2月27日(月)	PT(理学療法士)相談	予約制
2月28日(火)	あそびの教室ほっぷ③	令和2年10月13日～12月生

## ■ 予防接種

会場：白馬村保健福祉ふれあいセンター1階

月日	事業名	対象になるお子さん
1月20日(金)	日本脳炎予防接種	個別にご案内しています
1月25日(水)	乳幼児予防接種	個別にご案内しています
1月27日(金)	日本脳炎予防接種	個別にご案内しています
2月10日(金)	乳幼児予防接種	個別にご案内しています
2月22日(水)	乳幼児予防接種	個別にご案内しています

お問合せ 子育て支援課 母子健康係 電話0261-85-8101

## ■ 弁護士無料法律相談(予約制)

開設日	時間	場所	相談員	ご予約・お問合せ先
2月14日(火)	13:00～15:00	白馬村保健福祉 ふれあいセンター2階 ボランティアルーム	ヤマザキ ヒデタカ 山崎 秀隆 弁護士	白馬村社会福祉協議会 0261-72-7230

※予約が必要です。相談時間は30分ですので、相談内容を整理してお越しください。

## ■ 心配ごと相談

開設日	時間	場所	相談員	お問合せ先
3月14日(火)	13:00～15:00	白馬村保健福祉 ふれあいセンター2階 ボランティアルーム	司法書士 人権擁護委員 民生児童委員	白馬村社会福祉協議会 0261-72-7230

※予約は必要ありませんので、お気軽にお越しください。

## ■ 子育て支援ルーム

※支援ルームは登録制となっておりますので、初回利用時に登録カードの記入をお願いします。  
※日曜日～金曜日 AM9:30～12:00 PM13:00～16:00 自由利用で開室しています。

月日	内容	対象	時間
1月16日(月)	おはなし会	未就園児親子	11:15～

☆冬期間は、園庭には入れません。職員玄関横からお入りください。

☆冬期間の日曜日は休館となります。

※支援ルームご利用の際は、必ず検温をしてからお越し下さい。

※冬季は寒いので暖かい服装でお越しください。上履きをお持ち頂いても結構です。

※入室したらまず、手洗いと健康確認チェックシートの記入をお願いします。

※新型コロナウイルス感染症の状況により、閉室又は閉室時間の変更をする事もありますので、ご不明な点は子育て支援ルームにお問合せください。

※白馬村行政公式ホームページ、白馬村母子手帳アプリおよびさまメモリーズ by 母子モにも掲載します。

お問合せ：白馬村子育て支援課子育て支援ルーム (0261-72-3025)

## ■ 休・祝日緊急当番医表

月日	曜日	北部地区 (白馬・小谷)	大町市内	南部地区 (池田・松川)	歯科	白馬村内薬局 当番店
1月22日	日	栗田医院	遠藤内科医院	若林医院	市立大町総合病院	大町市 (0261)22-0415 太田薬局
1月29日	日	小谷村診療所	横澤内科医院	近藤医院	武田歯科医院	白馬村 (0261)72-8060 ー
2月5日	日	小谷村診療所	市立大町総合病院	西森整形外科	岡江歯科医院	松川村 (0261)62-9888 ー
2月11日	土	栗田医院	最上整形外科クリニック	太田医院	柏原歯科医院	白馬村 (0261)71-1182 太田薬局
2月12日	日	神城醫院	菊地クリニック	あづみ病院	グリーン歯科クリニック	大町市 (0261)23-6666 フジノヤ薬局
2月19日	日	横沢医院	小野医院	松本クリニック	おだ歯科	白馬村 (0261)72-6482 白馬アップル薬局
2月23日	木	白馬診療所	平林医院	せりざわクリニック	オクハラデンタルクリニック	大町市 (0261)23-0500 フジノヤ薬局
2月26日	日	横沢医院	横澤内科医院	吉村医院	あづみ野歯科	松川村 (0261)62-2332 白馬アップル薬局



# 姉妹都市コーナー

## 静岡県 河津町



### さくら幼稚園お楽しみ発表会

さくら幼稚園お楽しみ発表会が12月9日、さくら幼稚園お遊戯室で行われました。年少・年中・年長の園児らがオペレッタやお遊戯、合奏など練習の成果を披露しました。年中園児のオペレッタ「ジャックとまめのき」では、役になりきって歌って踊るかわいらしい姿がみられました。一生懸命に演技する園児らに保護者からは笑顔で大きな拍手が送られました。

## 和歌山県 太地町



### 中学生議会

太地町役場2階の議場で、中学生議会が開催されました。同議会は10年以上続けられています。3年生が中学生ならではの独自の目線で質問や提案を行い、白熱した議論が繰り広げられました。具体的には、害獣対策、街灯の設置やLED化、検定試験の受験料や定期券の購入の補助などが議題として挙がりました。中学生が自分たちの生活している場所や故郷について、より良くしようと考える、貴重な機会となりました。また、行政にとっても、若い人の意見を知る有意義なものとなりました。

## 有料広告欄

スマホアプリで広報はくば配信中！！

マチを好きになるアプリ

App Store からダウンロード Google Play マチにインストール

いざという時のためにダウンロードしておきましょう。

白馬村防災ナビ (防災アプリ)

App Store からダウンロード Google Play マチにインストール

ケーブルテレビ白馬に関するお問い合わせは…

ケーブルテレビ白馬指定管理者：  
株式会社イーアイシーコミュニケーションズ  
受付時間：平日午前8時30分～午後5時30分  
・加入/故障等のお問い合わせは  
TEL 0261-85-0074  
・取材等のお申し込みは  
TEL 0261-85-0116

認知症の相談窓口は

地域包括支援センターです  
お気軽に72-6667にお電話ください

白馬村の認知症サポーター数 1268人  
(令和3年2月現在)



広告募集中 広報はくば及び白馬村行政公式ホームページに掲載する広告(有料)を募集しています \*お問合せ 白馬村役場総務課

## 編集後記

新年あけましておめでとうございます。この年末年始は、新型コロナウイルス感染症対策による国外からの入国制限なども緩和され、国内外から多くのお客様がみえ、少しずつコロナ禍前の日常の景色に近づいてきました。ここ数年毎年同じような事を言っている気もしますが、令和5年の年末には、新型コロナウイルスの影響がない、日常が来ていることを願います。  
(広報編集担当：田中)

人口：8,781人 男：4,411人 女：4,370人 世帯数：4,349世帯  
(令和5年1月1日現在)

※ 上記の数字には、外国籍の住民・世帯数も含まれています。  
住民基本台帳法の一部が改正されたことにより、外国籍の住民の皆さんも住民基本台帳に登録されることとなりました。(平成24年7月9日改正法施行)