



2014  
Vol.454

7

平成26年度大北地区消防ポンプ操法大会・ラッパ吹奏大会

平成26年7月6日(日曜日)白馬村ウイング21にて、「大北地区消防ポンプ操法大会・ラッパ吹奏大会」が開催されました。中部分団とラッパ隊が白馬村の代表として出場し、長期間にわたる訓練の成果を披露しました。結果は全部門(ポンプ車操法の部、小型ポンプ操法の部、ラッパ吹奏の部)で第3位となり、残念ながら県大会へ駒を進めることはできませんでした。

大会当日は梅雨晴れの日となり、大北5市町村の代表は仲間や家族などからの声援を受け、機敏で協調性のある動作、斉一な音色を披露していました。

広報はくば

- 白馬村長選挙結果.....2~3
- 8月10日(日)は長野県知事選挙の投票日です.....4
- 臨時福祉給付金・子育て世帯臨時特例給付金の手続きが始まりました...7
- 白馬村の健康 Vol.52.....8
- 特殊詐欺非常事態宣言.....11
- 白馬長野有料道路の時間帯割引回数通行券の販売について.....13

館報はくば

- 平成26年度成人式・村人のひろば①.....1
- 村人のひろば②.....2
- さんかく君だより.....3
- 図書館だより.....4

# 白馬村長選挙結果

平成26年7月13日（日）に行われた白馬村長選挙の結果

任期満了に伴う白馬村長選挙は7月13日（日）に投開票が行われ、下川正剛氏（68）が当選しました。当日有権者数は7,248人、投票者数は5,354人、有効投票数は5,286票でした。

各投票所の投票率及び各立候補者の得票数は以下のとおりです

投票区	性別	当日有権者数	投票者数	投票率	投票区	性別	当日有権者数	投票者数	投票率
第1投票所	男	970	712	73.40	第7投票所	男	133	111	83.46
	女	967	733	75.80		女	162	135	83.33
	計	1,937	1,445	74.60		計	295	246	83.39
第2投票所	男	296	232	78.38	第8投票所	男	288	195	67.71
	女	305	244	80.00		女	289	216	74.74
	計	601	476	79.20		計	577	411	71.23
第5投票所	男	679	494	72.75	第9投票所	男	336	246	73.21
	女	718	515	71.73		女	351	274	78.06
	計	1,397	1,009	72.23		計	687	520	75.69
第6投票所	男	294	237	80.61	第10投票所	男	567	371	65.43
	女	301	249	82.72		女	592	390	65.88
	計	595	486	81.68		計	1,159	761	65.66
合計	男	3,563	2,598	72.92					
	女	3,685	2,756	74.79	前回	7,356	5,487	74.59	
	計	7,248	5,354	73.87	前回比	-108	-133	-0.72	

当選人

下川まさたけ

氏名

得票数

2075票

おおたひろき

2072票

渡辺俊夫

1139票

## 窓口満足度アンケート調査にご協力ください

白馬村役場では、各課のカウンターに「窓口満足度アンケート調査用紙」を設置しています。窓口対応に関するアンケートのほか、村政に対する意見・提言を記入することもできますので、ご来庁の際にはご記入をお願いします。  
※回収箱は村民ホール（役場正面玄関）に設置してあります。





# 白馬村消防ポンプ操法大会

6月15日(日)に松川ヘリポートにて平成26年度白馬村ポンプ操法大会が開催されました。

各チームとも5月の中旬から練習に励み、本番を迎えた選手たちはその成果を十二分に発揮して小型ポンプ操法・ポンプ車操法で規律やタイムを競いました。各部の順位及び最優秀個人賞は以下のとおりです。

小型ポンプ操法・ポンプ車操法の部の優勝チームとラッパ隊は7月6日(日)に白馬村ウイング21で開催された大北地区消防ポンプ操法・ラッパ吹奏大会に出場しました。



## ◆放水競技の部

順位	チーム名
第1位	南部分団B
第2位	北部分団A
第3位	中部分団A
第4位	南部分団A

## ◆ポンプ車操法の部

順位	チーム名
第1位	中部分団
第2位	南部分団

## ◆小型ポンプ操法の部

順位	チーム名
第1位	中部分団B
第2位	中部分団A
第3位	南部分団A
第4位	中部分団C
第5位	北部分団
第6位	南部分団B

## ◆最優秀個人賞

部門		チーム名	選手氏名
ポンプ車操法の部	指揮者	南部分団	松本 圭司
	1番員	中部分団	福島 和宏
	2番員	中部分団	相澤 雄一郎
	3番員	中部分団	降旗 大輔
	4番員	中部分団	横山 聡也
小型ポンプ操法の部	指揮者	南部分団A	武田 幸治
	1番員	中部分団B	池 一也
	2番員	南部分団A	松本 星治
	3番員	中部分団B	丸山 智久



## 「ふるさと白馬村を応援する基金」の運用状況

### ◆基金の運用状況

平成20年10月から「白馬村を応援する条例」に基づき寄付の受付を開始するとともに「白馬村を応援する基金」を設置しました。条例の規定により、平成25年度末の運用状況を報告します。

これまでの積立総額  
(H26.3.31 現在)  
40,941,066 円

これまでの活用額  
19,481,000 円

基金の残高  
(H26.3.31 現在)  
21,460,066 円

### 1 「ふるさと白馬を応援する寄付」の状況・基金積立の状況

平成20年10月から平成26年3月までに受付けた寄附は、59件で合計40,921,500円にのぼります。年度ごとの状況、寄付の目的事業ごとの状況は次のとおりです。

#### ①年度ごと寄付の状況

年度	件数	金額
平成20年度(H20.10～H21.3)	8件	986,500円
平成21年度(H21.4～H22.3)	9件	5,680,000円
平成22年度(H22.4～H23.3)	12件	15,505,000円
平成23年度(H23.4～H24.3)	7件	5,890,000円
平成24年度(H24.4～H25.3)	11件	6,460,000円
平成25年度(H25.4～H26.3)	12件	6,400,000円
合計	59件	40,921,500円

#### ②事業ごと寄付の状況

事業区分	件数	金額
スポーツの振興に関する事業	20件	6,170,000円
環境の保全及び景観の維持、再生に関する事業	50件	23,866,500円
産業、文化を活かした国際交流の推進に関する事業	10件	5,545,000円
地域教育力の向上に関する事業	8件	5,340,000円
合計(4事業)	72件	40,921,500円

※1件の寄付で複数の事業にまたがる場合があるので、件数合計は一致しない  
寄付金はすべて「ふるさと白馬を応援する基金」に積立、利子19,566円と合わせて、総額40,941,066円を積立しました。

### 2 「ふるさと白馬を応援する基金」の活用状況

これまでに基金を活用して実施した事業とその活用額は以下のとおりです。

・平成21年度	「環境の保全事業」	346,000円
・平成22年度	「スポーツ振興事業」	1,000,000円
・平成23年度	①「スポーツ振興事業」	1,000,000円
	②「環境の保全事業」	3,735,000円
	③「地域教育向上事業」	1,000,000円
・平成24年度	①「環境の保全事業」	2,700,000円
	②「地域教育力向上事業」	1,000,000円
・平成25年度	①「スポーツ振興事業」	1,000,000円
	②「環境の保全事業」	5,700,000円
	③「地域教育力向上事業」	2,000,000円

### 3 「ふるさと白馬を応援する基金」現在高

①②により基金の現在高は以下のとおりです。

#### ①平成25年度の推移

区分	金額
①平成24年度末残高	23,754,122円
②平成25年度積立額(寄付+利子)	6,405,944円
③平成25年度取崩額(活用額)	8,700,000円
平成25年度末現在高(①+②-③)	21,460,066円

#### ②事業ごと現在高

事業区分	金額
スポーツの振興に関する事業	4,171,975円
環境の保全及び景観の維持、再生に関する事業	13,098,963円
産業、文化を活かした国際交流の推進に関する事業	2,847,358円
地域教育力の向上に関する事業	1,341,770円
合計(4事業)	21,460,066円

平成26年度は678万円を環境保全事業等に活用していく予定です。



# 8月10日(日)は 長野県知事選挙の投票日です

任期満了に伴う長野県知事選挙が7月24日(木)告示、8月10日(日)投票で執行されます。  
長野県の明日を決める大切な選挙です。必ず投票にいきましょう。

## ○白馬村で投票できる人

投票できる人は、選挙人名簿に登録されている次の人です。

### ●年齢

投票日に満20歳以上の人(平成26年8月11日までに生まれた人)

### ●住所

平成26年4月23日までに白馬村への転入届が済んでいて、投票日までに引き続き住所がある人。

## ○平成26年4月24日以降、白馬村から長野県内の市町村に住所を移された方へ

長野県知事選挙の選挙人名簿に登録されている方で、平成26年4月24日以降、県内の他の市町村に住所を1回異動した場合に限り、白馬村で投票することができます。投票する際には「引き続き長野県内に住所を有する旨の証明書」を提示していただく必要がありますので、最寄りの市役所及び町村役場の市民課(又は住民課等)で証明書の交付を受けて下さい。

また、不在者投票の投票用紙を請求する際、「宣誓書(兼請求書)」のほかに「引き続き長野県内に住所を有する旨の証明書」を同封(選挙管理委員会へおいでになる場合は提示)が必要となります。

## ○期日前投票

投票日に仕事や旅行、レジャーなどの用事の予定のある方は、選挙期日前であっても選挙期日と同じ手続きにより投票を行うことができる制度です。

### ●投票を行うことができる者

選挙期日に、仕事や旅行、レジャー、冠婚葬祭等の用事があるなど、一定の事由に該当すると見込まれる者

### ●投票期間 平成26年7月25日(金)～8月9日(土)

### ●投票時間 午前8時30分～午後8時

### ●場 所 白馬村役場2階 204会議室

### ●持 ち 物 投票所入場券をお持ち下さい。

## ○不在者投票

### ●滞在先の市区町村での投票

仕事先、旅行先などで村外に滞在している場合、白馬村以外の市区町村選挙管理委員会では不在者投票ができます。

投票用紙の請求、投票用紙受領後の注意点等は先月号(平成26年6月号)の村長選記事に掲載してあります。

### ◇投票時間

#### ▽長野県内の市町村

◎期間 7月25日(金)～8月9日(土)

◎時間 午前8時30分～午後8時

#### ▽長野県外の市区町村

◎期間 7月25日(金)～8月8日(金)  
(土日祝日を除く)

◎時間 午前8時30分～午後5時

※場所、時間については、各市区町村の選挙管理委員会へお尋ね下さい。

### ●郵便による投票

身体障害者手帳などをお持ちの方で、郵便等による不在者投票の対象者に該当する場合は(先月号(平成26年6月号)に掲載してあります)、自宅などで投票できます。

### ◇投票用紙の請求期限

8月6日(水)まで(「郵便等投票証明書」の交付を受けている方が対象)

## ○選挙公報

8月1日(金)から各区長を通じて各世帯に配布するほか、長野県選挙管理委員会のホームページにも掲載されます。





# 白馬村地域公共交通会議委員の募集について

「白馬村地域公共交通会議」とは、道路運送法の規定に基づき、住民生活に必要な輸送サービスの実現に向けて様々な課題を協議する場として設置された会議です。これまでもデマンドタクシーや観光シャトルバス等の導入から運行に至るまで、「村民の身近な交通」の確保に向けて協議を重ねてきました。

この度、旧委員の任期満了に伴い、新たに公募委員を募集することになりました。公共交通の確保・維持に向けて積極的な意見を述べていただける方の応募をお待ちしています。

## 【募集概要】

- 1 募集人数 3名
- 2 任期 任命の日から2年間（平成28年3月まで）
- 3 委員会開催 年3回程度（場合によっては若干回数が増えることも承知してください）
- 4 その他 委員には条例で定められた報酬額をお支払いします。

## 【応募要領】

1 応募資格 次の①～⑤のいずれにも該当する方（再任を妨げません）

- ①白馬村に住居登録している20歳以上の方（平成26年4月1日現在）
- ②他の審議会等の公募委員に選任されていない方
- ③行政区に加入しているなど地域活動に積極的に参加している方
- ④村税や公共料金等に未納のない方
- ⑤白馬村の公共交通施策について関心を持ち、ご意見をお持ちの方

### 2 応募方法

「応募申込書」に必要事項を記入し、白馬村役場総務課に持参、郵送、FAX又はE-Mailにより提出してください。また、以下のテーマに対する意見、考えを必ず明記してください。

**テマ：「公共交通の利用促進と住民の係わりについて」**

提出期限：平成26年8月11日（月）必着で提出をお願いします。

（持参いただく場合、受付は平日の午前8時30分～午後5時00分です。）

応募申込書の入手：役場総務課窓口で入手いただくか、白馬村役場ホームページからダウンロードのうえご使用ください

[白馬村行政ホームページ](#)「[申請書ダウンロード](#)」－「[総務課](#)」

### 3 選考方法

提出いただいた申込書をもとに、選考委員会により選考を行います。結果はご本人あて通知します。

# 白馬村事務事業評価委員の募集について

「白馬村事務事業評価委員会」とは、村の行う事務事業について客観的な評価・検証を行い、それをフィードバックして、今後の施策に反映させていくことを目的とした委員会です。

この白馬村事務事業評価委員会委員を下記により募集しますので、村民の皆様の応募をお待ちしています。

## 【募集概要】

- 1 募集人数 2名
- 2 任期 任命の日から2年間（平成28年3月まで）
- 3 委員会開催 年5～6回程度（8月～11月が主な開催期間です）
- 4 その他 委員には条例で定められた報酬額をお支払いします。

## 【応募要領】

1 応募資格 次の①～⑤のいずれにも該当する方

- ①白馬村に住居登録している20歳以上の方（平成26年4月1日現在）
- ②他の審議会等の公募委員に選任されていない方
- ③行政区に加入しているなど地域活動に積極的に参加している方
- ④村税や公共料金等に未納のない方
- ⑤白馬村の事務事業評価制度に関心をお持ちの方

### 2 応募方法

「応募申込書」に必要事項を記入し、白馬村役場総務課に持参、郵送、FAX又はE-Mailにより提出してください。

また、以下のテーマに対する意見、考えを必ず明記してください。

**テマ：「事務事業評価にあたっての心掛け（視点）」**

提出期限：平成26年8月11日（月）必着で提出をお願いします。

（持参いただく場合、受付は平日の午前8時30分～午後5時00分です。）

応募申込書の入手：役場総務課窓口で入手いただくか、白馬村役場ホームページからダウンロードのうえご使用ください

[白馬村行政ホームページ](#)「[申請書ダウンロード](#)」－「[総務課](#)」

### 3 選考方法

提出いただいた申込書をもとに、選考委員会により選考を行います。結果はご本人あて通知します。



# 不法投棄は犯罪です

●廃棄物の投棄禁止については、廃棄物の処理及び清掃に関する法律第16条において、「何人も、みだりに廃棄物を捨ててはならない。」と規定されています。不法投棄した場合には、厳しい罰則が設けられています。

## 罰則

個人 5年以下の懲役若しくは1,000万円以下の罰金、  
又はこれの併科

法人 3億円以下の罰金

●不法投棄は禁止されています。しかし、ルールに従わず、廃棄物を山林や河川敷などの人目につきにくい場所に安易に不法投棄する事例が後を断ちません。

- 平成25年度 大北地域での不法投棄発見件数 288件
- 不法投棄の発見・通報等があった場合には、大町警察署と連携して、投棄者の判明に努めます。

お問合せ：白馬村役場住民課 電話 85-0715 北安曇地方事務所環境課 電話 23-6563

## 白馬山麓清掃センターから夏期特別受入れのお知らせ

清掃センターでは、26年夏の観光シーズンに伴うごみの夏期特別受け入れを次のとおり行います。カレンダーを確認し、お間違えないようお願いいたします。

### 【受入期間及び時間】

- <期 間> 7月21日(月)から8月22日(金)まで
- <休 み> 期間中は土曜日休み
- <受入時間> 午前9時から午後4時まで

### 7月

日	月	火	水	木	金	土
		1	2	3	4	5
6	7	8	9	10	11	12
13	14	15	16	17	18	19
20	21	22	23	24	25	26
27	28	29	30	31		

### 8月

日	月	火	水	木	金	土
					1	2
3	4	5	6	7	8	9
10	11	12	13	14	15	16
17	18	19	20	21	22	23
24	25	26	27	28	29	30

### ●清掃センターからのお願い

- ・ごみの分別・リサイクルにご協力をお願いします。
- ・村の収集カレンダーに従って出して下さい。(特にリサイクル物)
- ・搬入時はシート掛けを行い、道路にごみを落とさないようにして下さい。
- ・村指定袋で搬入されても確認が出来ないため、料金は納めていただきますのでご注意ください。(リサイクル物も料金は納めていただきます)
- ・黒い袋は中身が確認出来ないので持ち込みはご遠慮下さい。
- ・シーズン中は大変混みますので、分別してから持ち込んで下さい。(個人の方で集積場のある地区の方は、集積場へお願いします)
- ・清掃センターご利用の方は場内マナーを守って下さい。
- ・粗大ごみ・産業廃棄物は搬入できませんのでご注意ください。(特に布団・毛布など)

白馬山麓環境施設組合 URL <http://www4.ocn.ne.jp/~sanroku/>

お問合せ：白馬山麓清掃センター 電話 72-3312  
白馬村役場住民課 電話 85-0715

## 宴会たべきりキャンペーン

長野県では、生ごみの発生抑制を目的とした「食べ残しを減らそう県民運動」の一環として、特に食べ残しが多い『宴会での食事』について食べ残しを出さないための呼びかけを行う、『宴会たべきりキャンペーン』を実施しています。

これから暑気払いシーズンを迎え、宴会の席が増えることと思えます。

幹事さんは、呼びかけ例などにより宴会開始時やお開きの前に食べ残しを呼びかけ、出席される皆さんも食べ残しの削減にご協力をお願いします。

お問合せ：長野県環境部資源循環推進課  
電話 026-235-7181

### 宴会開始時(乾杯の後など)の呼びかけ例

ご出席の皆様にお願ひ申し上げます。  
私は「食べ残しを減らそう県民運動」に賛同し、「たべきり応援幹事」として、お料理を残さず食べることを皆さんにお願ひしたいと思います。  
本日は、お料理を充分にご用意しました。お酌に回る前に、お席に着き、ごゆっくりお召し上がりください。

### お開き前(中締め前)の呼びかけ例

そろそろ、万歳(締め、お開き)となりますが、その前に、皆様もう一度始めの席にお戻りください。  
テーブルの上にはまだまだお料理が残っております。  
有るを尽くして、気持ちよくお開きにしましょう。



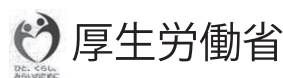


# 臨時福祉給付金・子育て世帯臨時特例給付金 の手続きが、7月1日から始まりました。

消費税率の引上げに際し、「臨時福祉給付金(簡素な給付措置)」・「子育て世帯臨時特例給付金」が支給されることとなり、**白馬村では7月1日から申請受付を開始しました。対象となる方には、6月中旬に郵送で申請書等を発送しましたので、10月1日までに提出をお願いします。**

なお、書類が届いていない、ご不明な点などありましたら、下記までお問合せください。

お問合せ：白馬村役場 健康福祉課 電話 85-0713



## 「臨時福祉給付金(簡素な給付措置)」や 「子育て世帯臨時特例給付金」の “振り込め詐欺”や“個人情報の詐取”に ご注意ください。

- 市町村や厚生労働省などがATM(銀行・コンビニなどの現金自動支払機)の操作をお願いすることは、絶対にありません。
- ATMを自分で操作して、他人からお金を振り込んでもらうことは絶対にできません。
- 市町村や厚生労働省などが、「臨時福祉給付金(簡素な給付措置)」や「子育て世帯臨時特例給付金」を支給するために、手数料の振込みを求めること等は絶対にありません。

ご自宅や職場などに市町村や厚生労働省(の職員)などをかかった電話がかかってきたり、郵便が届いたら、迷わず、お住まいの市町村や最寄りの警察署(または警察相談専用電話(#9110))に御連絡ください。



確認  
じや!

(制度や各市町村の申請受付開始日等に関するお問合せ)  
・2つの給付金専用ダイヤル ・ホームページ

0570-037-192

2つの給付金

検索



カクニンシャ



## 6月から各種検診が始まっています。

去年受けたから  
今年は受けなくて  
いいよね。

普段から病院で  
診てもらっているから、  
健診は受けなくても  
大丈夫。

医師にはかかっていないし、  
特に症状を感じない。  
健康だから受けなくて  
いいでしょ。



当たり前のことですが、去年から今年まで1つ歳をとり、リスクは高まっています。また、腎機能など、毎年の経過をたどることで身体変化がわかる検査項目もあります。ぜひ毎年1度健診を受けましょう。

診てもらっている病気以外に何か隠れていないか、健診でチェックしましょう。また、普段から大北の医療機関で血液検査を受けている方には、「検査代行」をお勧めしています。病院での検査結果をお知らせいただくことで、健診を受けた代わりとすることができます。専用の用紙をお渡ししますので、白馬村役場健康福祉課（電話 85-0713）までお問合せください。

生活習慣病は症状がない場合が多いです。症状がなくても血管が傷つき、血管病の発症リスクを高めている場合があります。健診で本当に『健康』か、確認してみましょう。

## 今年は特定健診・後期高齢者健診を無料で受けられます。

残りの健診日程はこちら↓

9月1日（月）～9月5日（金）

受付時間 午前7:00～午前10:00

場 所 保健福祉ふれあいセンター 1階（役場東側）

### 健診を受けた方へ

お忙しい中、特定健診を受診していただきありがとうございました。6月の健診の結果につきましては、7月中旬以降、順次郵送または個別にご返却します。7月の健診の結果につきましては、8月中旬以降順次ご返却します。詳細につきましては来月号をご覧ください。

健診に関するお問合せ：白馬村役場 健康福祉課 電話 85-0713

## 後期高齢者医療保険証更新のお知らせ

～8月1日から新しい保険証（橙色）になります～

現在お使いの後期高齢者医療被保険者証（桃色）は、平成26年7月31日で有効期限が切れます。新しい保険証を7月下旬に郵送しますので、8月1日からは新しい保険証（橙色）をご使用いただき、古い保険証は裁断するなどして破棄してください。なお、7月末までに保険証が届かない場合は、白馬村役場 住民課（電話 85-0715）までご連絡下さい。

～保険証が届いたら～

住所・氏名・一部負担金の割合※など、保険証の記載内容を確認してください。

※医療機関での一部負担金割合は、平成25年中の所得により改めて判定されるため、負担割合（1割または3割）が変わる場合があります。





# 食からはじめる健康づくり

先月から、生活習慣病・メタボリックシンドロームに着目した特定健診の集団健診が始まりました。生活習慣病予防やダイエットと聞くと食事制限を考える方も多いかと思いますが、無理なダイエットをするとせっかくエネルギーを燃やしてくれる筋力を低下させ、余計やせにくい体になってしまうことも…。食事と運動を組み合わせ、筋肉ではなく脂肪を落とすダイエットが効果的です。

ですが、ダイエットと言ってもすぐには効果が出づらいもの。体重がすぐに減らなくても、少しずつですが体質改善できれば、血液データは良くなっていくはず。一時的に無理をして体を壊すのではなく、無理なく「習慣」づけられて体が慣れ、体で覚えていくことが何よりのダイエットです。

## 糖・油のとりすぎチェック

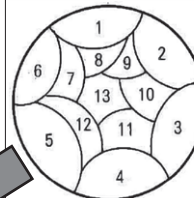
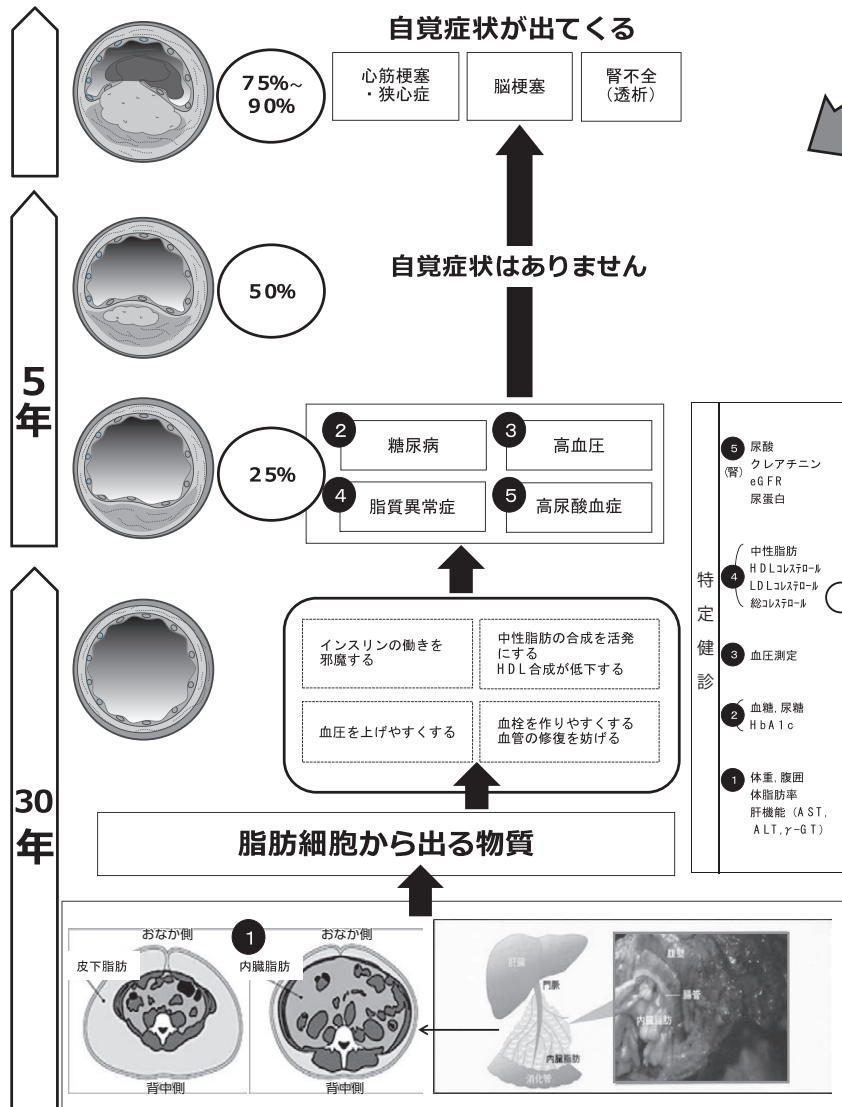
～あなたは〇がいくつ付くでしょうか？～

- 1 ラーメンなどの汁は全部飲む
- 2 おやつはスナック菓子が好き
- 3 ファーストフードが好き
- 4 夜起きているとお腹が空いてついお菓子を食べてしまう
- 5 食べる速度が人より早い
- 6 おやつは手作りより買ったものの方が多い
- 7 おやつを食べすぎてご飯が食べられないことがある
- 8 パンにジャムやバターをたっぷりつけて食べるのが好き
- 9 甘いおやつは欠かせない
- 10 ジュースや炭酸飲料、ビタミン剤等を毎日飲む
- 11 紅茶やコーヒーには砂糖を入れる
- 12 果物をよく食べる
- 13 乳酸飲料は1日2本以上飲む



チェック  
〇

## 自分の『血管の状態』を知ってみませんか？



〇のついた数だけ血管の中を塗りつけてみましょう。あなたの血管はどんな状態？!

### 〇の数が0～4個

これからも砂糖や油の摂りすぎには気をつけましょう。食べすぎたなと思ったら体を動かして食べた分消費できるといいですね。

### 〇が5～9個

口寂しさなどでつい甘いものに手が伸びていませんか？毎日の積み重ねがいつのまにか習慣になってしまっているかも?! 口にしていないものを振り返ってみるのもいいですよ。

### 〇が10個以上

糖・油は効率よく体の脂肪になります。肥満になりやすいほか、痩せていても糖尿病等の病気になりやすくなり体に負担がかかります。

特定健診・後期高齢者健診の血液検査で自身の数値が分かります。年に一度の健診、ぜひ受診してください。健診に関する詳しいご案内は、8ページをご覧ください。

お問合せ

健康福祉課 85-0713



# 妊娠を希望される女性にお知らせです

## 風しん抗体検査で風しんの免疫の有無を確認しましょう!



### 風しんの流行に引き続き注意が必要です。

平成24年から、関東地方・関西地方等の都市部を中心に風しんの患者数が増加し、平成25年には1万4千人を越す患者及び32人の先天性風しん症候群の児の出生が報告されました。（平成26年1月15日現在の速報値）

風しんの流行は2～3年続く傾向があるとされていますので、引き続き注意が必要です。

### 先天性風しん症候群から赤ちゃんを守りましょう。

妊婦、とくに妊娠初期の女性が風しんにかかると、赤ちゃんにも感染し、耳が聞こえにくい、目が見えにくい、生まれつき心臓に病気がある、発達がゆっくりしているなどの障がい(先天性風しん症候群)をもった赤ちゃんが生まれる可能性があります。

将来の赤ちゃんを先天性風しん症候群から守るため、風しん抗体検査で免疫の有無を確認し、免疫力が低い場合は、予防接種を受けることが望めます。

なお、接種後2か月間は避妊が必要で、妊婦は風しんの予防接種は受けられません。

### 妊娠を希望する女性を対象に、保健所（保健福祉事務所）で風しん抗体検査を実施しています。

ただし、次の方は対象になりませんのでご承知願います。

- ①風しん抗体検査を受けたことがある方
- ②風しんの予防接種を受けたことがある方
- ③風しんにかかったことがある方

検査手数料は  
無料です。

なお、妊娠を希望される女性又は妊婦の風しん抗体価が低いことにより、配偶者など同居者についても検査を受けられる場合があります。保健所（保健福祉事務所）にお問合せ願います。

### 風しん抗体検査の受け方（電話による事前申し込みが必要です。）

#### ①電話で申し込む

- ・保健所（保健福祉事務所 以下「保健所」という。）へお電話ください。最寄りの保健所は下記の通りです。
- ・検査の対象に該当することを確認した後、検査日時の予約をします。

#### ②保健所で採血する

- ・予約した日時に保健所にお出かけください。
- ・検査申込書にご記入いただいた後、採血致します。所要時間は約30分です。

#### ③保健所で結果を受け取る

- ・採血後10日程度で結果が判明します。保健所で結果をお伝えしますので、電話で結果の到着を確認の上保健所へお出かけください

健康づくり支援課

所在地：大田市大町 1058-2(大町合同庁舎) 電話(直通)：0261-23-6529

風しん抗体検査実施日時：毎週水曜日 9：00～11：00





# 特殊詐欺非常事態宣言

～県民一丸となって、防ごう特殊詐欺被害！～

長野県内では、4月末現在の認知件数は計62件、被害総額は既に4億円を突破しており、このままのペースで発生し続けると、過去最悪の被害額を記録した去年を大幅に上回る見通しで、極めて深刻な状況にあります。

## 住民の皆様へ

株式の購入やロト6の当選番号やギャンブル必勝法の情報提供を持ちかける、もうかります詐欺、名義貸しに絡み示談金等をだまし取る、支払え詐欺、息子や孫をかたる、オレオレ詐欺、など、特殊詐欺による被害が後を絶ちません。被害に遭わないためには、あやしい電話には出ないことが一番ですので、電話機に留守番電話機能が付いている場合は、設定をしましょう。また、特殊詐欺の被害に遭いやすい高齢者などに対して、周囲の人が手口や対処方法と呼びかけることは被害防止に大変有効です。隣近所での声掛け、見守りにご協力をお願いします。

## 《電話対策をしましょう》

～犯人からの電話に出ない。受けない。これが1番～

### 留守番電話設定

相手を確認してから電話に出られます。たとえば「詐欺の電話をさけるため、留守番電話にしています。」等と設定してください。

### 非通知電話拒否設定

犯人の多くは番号非通知でかけてきます。契約している電話会社に相談してください。

### ナンバーディスプレイ

相手の電話番号を確認してから電話に出られます。契約している電話会社に相談してください。

### 特殊詐欺対策用機器

専用機器があります。電機商業組合に相談してください。

## 《この言葉は詐欺》

トラブル解決のため、至急、現金が必要

必ずもうかる

ロト6の当選番号を教える

名義を貸してほしい

レターパックや宅配便で現金を送れ

長野県警察本部（警察安全相談窓口） #9110

消費生活センター（消費者ホットライン）

松本消費生活センター 0263-40-3660



# 『認知症と行方不明について』

警察庁は、認知症により行方不明になった人の届け出が、全国で1万人を超え、そのうち151人が、今年4月末時点で行方不明のままであると公表しました。それを受けての調査で、長野県内では、現在行方不明の方はいないと報じられました。

白馬村でも、現在行方不明の方はいませんが、短時間、姿が見えなくなり探すという事例はあり、地域包括支援センターやケアマネージャーが把握している事例はほんの1部で、ヒヤッとした経験のあるご家族は、多いのではないのでしょうか。

認知症の方が行方不明になる原因は、「行きたい場所」「行く目的」があるにも関わらず、道順を思い出す記憶等の障害により道に迷ってしまう為です。自分が間違っていることに気づきにくい為、なんとか目的地にたどり着こうと遠くまで歩き続けてしまいます。

脳の道順を思い出す記憶が低下した場合は、普段慣れた道でも、道路工事中とか新しい家が建ったなどで景色が変わると、道に迷う危険があります。認知症の進行により、慣れた道でも思い出せなくなります。もし引越して数年しかたっていない場所なら、さらに迷う危険は増します。

「まだ、どこかに行く事はないから大丈夫だ」というご家族の話をよく聞きますが、記憶力が低下した認知症の方には「道に迷う」「行方不明になる」危険性が伴います。もし、少しでも心配があるようなら、一人では出かけさせない、たとえ出かけて道に迷っても、早期に他者に気付いてもらえる工夫をして、危険を避けることを1番にしましょう。100回失敗なくできていても、1回でも事故にあったら、命に係わる取り返しのつかないことになりかねません。

早く気付いてもらえる工夫としては、普段行きそうな場所を知っておく、いつもと違う言動に気づく（日頃から興味のあることを知っておく）、認知症状があることを近所等に知っておいてもらう、鞆、杖、靴、帽子、財布などに名前や連絡先を明記しておくなどです。また、緊急時の対応を家族・親族で話しておく、もしもに備えて顔のわかる写真も探すのに役立ちます。

道で見かけない顔で不安そうに歩いている方を見かけた場合には、「こんにちは。」さりげなく優しく声をかけてください。ご家族が捜している場合もありますので、地域包括支援センターにご一報ください。

地域包括支援センターは、高齢者の皆様の介護、権利擁護などのご相談に応じています。秘密は厳守いたします。

## 『成年後見相談会』のお知らせ

認知症等で判断力が低下した場合の財産管理や相続等の不安について、司法書士が相談に応じます。予約は不要で料金は無料です。

**日時** 8月21日(木) 午後1時30分から3時30分

**場所** 白馬村保健福祉ふれあいセンター 2階相談室

**お問合せ:白馬村地域包括支援センター 電話(直通)72-6667 (白馬村役場1階健康福祉課奥)**



# 白馬長野有料道路の 時間帯割引回数通行券の販売について

白馬長野有料道路で朝・夕の時間帯に使用できる、通常料金の5割引回数通行券の販売を平成26年7月1日から次のとおり開始しました。

(1) 対象区間 白馬長野有料道路

(2) 対象となる方

- ・申請日において白馬村民である方
- ・日常的に通勤・通学・通院で白馬長野有料道路を利用される方

(3) 車種及び回数券の価格

車種 割引回数券(10枚)の販売価格

普通車 1,050円

軽自動車 750円

※10枚ずつの販売で、1回に合計で最高100枚まで購入できます。

(4) 割引対象時間

「午前6時から午前9時まで」及び「午後5時から午後8時まで」  
(割引対象時間以外の時間では利用できません)

(5) 販売窓口等

・白馬村役場1階 総合窓口

※販売時間は午前8時30分から午後5時までです。また、閉庁日の販売は行いません。

(6) 購入方法

購入申込書に必要事項を記入し、販売窓口にて購入を申し込んで下さい。購入申込書は販売窓口  
に備え付けてある他、行政ホームページからもダウンロードできます。

なお、村民であることを確認させていただくため、現住所の確認できる運転免許証、健康保険証、  
住民基本台帳カード、在留カード、特別永住者証明書(みなし含む)のいずれかをご持参下さい。

(7) 注意事項

・この回数券の払い戻しはできませんので、購入される際にはご注意ください。

## 北アルプス広域連合職員 (平成27年4月採用) を募集します

### 職種 消防職員(初級)

※採用後、長野県消防学校に入校し、消防士としての初任科教育を修了した後、北アルプス広域消防本部または大町消防署、北部消防署、南部消防署のいずれかに勤務となります。

**採用人員** 若干名

**受験資格** 平成元年4月2日から平成9年4月1日に生まれた高等学校卒業程度の学力がある方で、北アルプス広域連合管内市町村(大町市、池田町、松川村、白馬村、小谷村)に居住している人か、又は、平成27年4月以降に北アルプス広域連合管内市町村に居住できる人。

**試験日** 第一次9月21日(日) / 第二次10月下旬

**受験申込受付期間** 8月1日(金)から8月14日(木)まで※土日を除く

申込・お問合せ 北アルプス広域消防本部 電話 22-0688





# 公共下水道事業受益者負担金に関するご報告 (第3回)

## 住民説明会を終えて

5月26日から30日まで、村内3箇所で受益者負担金事務に関する住民説明会を開催しました。この説明会は、「白馬村公共下水道事業受益者負担金事務改善報告書」の概要版の配布に合わせて、村長、上下水道課職員が受益者負担金問題に関するこれまでの経過や報告書の内容について説明するために開催しました。

ここでは、住民説明会で寄せられたご意見のうち、説明会終了後に庁内で検討をしてから、その方向性を示すとした点についてご報告します。

なお、説明会の会議録などの詳細は、村ホームページでご覧いただけます。

## その1 事務改善報告書の外部機関による検証・評価について

### ご意見の趣旨

報告書に記載された内容は、外部の者による評価を受けていないため、その客観性が担保されず信頼できない。

### 回答⇒

事務改善報告書の客観性を担保するために、その内容について外部機関による検証・評価を実施します。検証・評価を依頼する相手方は、地方共同法人日本下水道事業団を予定しています。

## その2 加入分担金制度の見直しについて

### ご意見の趣旨

報告書では、加入分担金制度の見直しを検討するとしているが、どういう見直しを検討するのか。条例や規則を抜本的に見直すべきだと思うが。

### 回答⇒

加入分担金賦課制度の見直しにあたっては、「白馬村公共下水道事業受益者負担に関する条例」及び「白馬村下水道加入分担金徴収規則」を改正します。なお、改正内容は、事務改善報告書の検証・評価に合わせて、専門家の意見を踏まえたものとしします。

## その3 受益者負担金単位負担金額の遡及改訂について

### ご意見の趣旨

不公平感を是正するため、受益者負担金の単位負担金額(1㎡あたり900円)を見直し、既に納付した受益者にお返しするべきではないか。

### 回答⇒

単位負担金額の900円は、当時、国・県の指導に基づき末端管渠整備費相当額を目安に算定し、議会の議決を経た上、地区説明会で住民の皆様の理解を得ながらご負担いただいた金額であり、これまで条例に基づいて賦課徴収をしてきたものです。

従いまして、単位負担金額を遡及して改正すること、また、それに伴って既に納付された受益者負担金をお返しすることは適当ではないと判断しました。

## ～受益者負担金問題に関する公表資料は無料で差し上げます～

これまで本村が公表した受益者負担金問題に関する資料等につきまして、皆様からご要望があった場合は1枚20円のコピー代金を頂戴してご提供させていただきましたが、今後はお一人様1部に限って無料で差し上げることといたしました。村のホームページに掲載された資料などが必要な場合は上下水道課へお申し付けください。

このページに関するご意見・ご感想やお問合せは、  
上下水道課(担当:田中克俊) TEL:85-0714(上下水道課直通)までお寄せください。



## 白馬村観光地経営計画の策定に関する業務公募型プロポーザル 受託候補者の特定結果について(公表)

白馬村観光地経営計画の策定に関する業務について、企画提案書の提出者として2者から企画提案書の提出を受け、プロポーザル審査委員会において、ヒアリング及び企画提案書の総合的な審査を行った結果、下記の者を白馬村観光地経営計画の策定に関する業務委託の受託候補者及び次点受託候補者を特定したので公表します。

**受託候補者** (所在地) 東京都千代田区大手町2-6-1 朝日生命大手町ビル 17階  
(名称) 公益財団法人 日本交通公社  
(代表者) 会長 志賀 典人

**次点受託候補者** (所在地) 長野県長野市大字中御所岡田 178番地 13  
(名称) 一般財団法人 長野経済研究所  
(代表者) 理事長 中村 博

## 白馬都市計画区域マスタープラン変更案に関する 公聴会の開催について

長野県では、白馬都市計画区域マスタープランの変更を検討しています。この「白馬都市計画区域の整備、開発及び保全の方針(白馬都市計画マスタープラン)変更案」に、地域の皆さんのご意見を反映させるため、変更案の閲覧及び公聴会を開催します。

### ○変更案の閲覧

**7月8日(火)～8月1日(金)**

(土・日曜日、祝日を除く午前8時30分～午後5時15分) または、長野県ホームページ  
**閲覧場所** 長野県都市・まちづくり課、大町建設事務所整備課、白馬村建設課

### ○公聴会

**8月2日(土) 午前10時～**

**公聴会場** 白馬村役場201・202会議室

**対象者** 変更案に関係する地域にお住まいの方とその他利害関係者

**公述申出** 公聴会での公述(発言)を希望する方は、平成26年7月24日(木)までに公述申出書に必要事項を記入のうえ提出して下さい。  
公述人がいない場合は公聴会を中止します。

### お問合せ

長野県建設部都市・まちづくり課  
電話 026-235-7297

大町建設事務所整備課  
電話 0261-23-6534

白馬村役場 建設課  
電話 0261-85-0724

## 7月／8月の税・料金等の納期限

7月・8月納期の税金・保険料は下記のとおりです。納期限に遅れないように納めましょう。口座振替にされている方は7月25日、8月25日にそれぞれ振替となります。前日までに残高の確認をお願いします。

7月		8月	
7/25	固定資産税 第2期 国民健康保険税 第2期	8/25	村県民税 第2期 国民健康保険税 第3期 後期高齢者医療保険料 第1期



## 人権擁護委員を紹介します

平成 26 年 7 月 1 日付けで法務大臣より、新たに松澤節子さん（八方口）が人権擁護委員に委嘱されました。今後、3 年間にわたり、村民の人権擁護のための活動をしていただきます。また、前任の松田英子さんには 2 期、6 年 3 ヶ月にわたる活動に対し感謝状が伝達されました。



感謝状を手にする  
松田英子さん



新たな人権擁護委員の  
松澤節子さん

人権問題に関するご相談は、  
次の専用電話をご利用ください。

- ・みんなの人権 110 番 0570-003-110 (全国共通)
- ・子どもの人権 110 番 0120-007-110 (全国共通・無料)
- ・女性の人権ホットライン 0570-070-810 (全国共通)
- ・長野地方法務局人権擁護課 026-235-6634
- ・長野地方法務局大町支局 0261-22-0379

## 子育て支援ルームのお庭に新しい遊具が入りました！

6 月 7 日に子育て支援ルームのお庭に新しい遊具が入りました！  
FRP 製の機関車と鉄製遊具とを組み合わせたユニット式総合遊具。

### 「がんばれ機関車シリーズ」

吊り橋を渡ったり、よじのぼって、すべったり・・・と  
機関車・低デッキ・パネルわたり・たいこ橋・大デッキ・つり橋・  
細デッキ・客車・ステンレスすべり台からなる今まで  
子育て支援ルームにはなかった幼児向け遊具です。  
暖かくなってお子様とお出かけして遊ぶのもさらに楽しくなるこの時期。  
来園された時はぜひ新しい遊具で遊んでみてください！

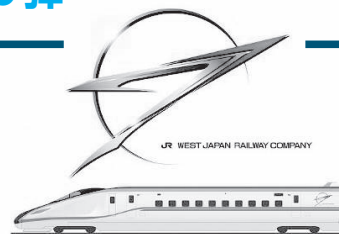


## 北陸新幹線糸魚川駅開業カウントダウンイベント第 6 弾

ついに、あの W7 系がお目見え！

## 北陸新幹線 W7 系車両 歓迎見学会 in 糸魚川

と き：平成 26 年 8 月 5 日(火) ところ：北陸新幹線糸魚川駅 特設会場



### 日程

10:30	受付開始 (ヒスイ王国館 2 階)	12:10	見学
11:20	主催者等のあいさつ	13:00	W7 系車両出発
11:35	見学方法と注意事項の説明	13:10	ヒスイ王国館へ移動
11:40	北陸新幹線糸魚川駅ホーム階へ移動	13:30	解散
12:00	山側ホームに整列 海側ホームに W7 系車両到着		

※試験の都合により車両到着時刻が前後する可能性があり、これにより全体の日程が変更する場合があります。

- 応募資格** どなたでも (小学生以下は保護者同伴)
- 定員** 400 人 ※定員を超える場合は抽選
- 参加費** 無料
- 申込方法** 往復ハガキでご応募ください。ハガキ 1 枚で 5 人まで申し込みできます。  
希望者全員の氏名、年齢、代表者の住所、氏名、  
電話番号を明記のうえ、お申し込みください。
- 申込期限** 7 月 22 日 (火) 17:00 必着
- その他** 歩きやすい服装と靴でご参加ください。真夏ですので暑さ対策にご配慮ください。
- 応募先** 〒941-8501 糸魚川市一の宮 1-2-5 糸魚川市 都市整備課 新幹線推進係

往復ハガキ記入例

<b>往信</b>	941-8501 糸魚川市一の宮 1-2-5 新幹線推進係	糸魚川市一の宮 1-2-5 ※何も記入しない。
<b>返信</b>	代表者の郵便番号 (代表者の住所) (代表者の名前) 様	① 8/5 W7 歓迎見学会 ② 見学希望者全員の氏名・年齢 ③ 代表者の住所、氏名 電話番号

主催・お問合せ先 北陸新幹線糸魚川駅開業記念事業実行委員会  
(事務局 糸魚川市役所 都市整備課 新幹線推進係 ☎025-552-1511)





# 白馬村における障害者就労施設等からの物品等の調達実績等についてのお知らせ

平成 25 年度白馬村における調達実績、並びに平成 26 年度調達方針は下記の通りとなりました。  
平成 25 年度につきましては、目標額を上回ることが出来ました。  
今年度も、目標額を達成するように努力します。

年度	目標額	購入金額	購入内容
平成 25 年度	80,000 円	86,116 円	食材、トイレトーパー、記念品
平成 26 年度	350,000 円		

## 海で安全に楽しむために

海のもしもは**118番**

楽しいマリンレジャーシーズンですが、ちょっとした不注意が命に係る事故につながる危険があります。安全に楽しむために次のことに留意してください。

### 自己救命策の確保3つの基本！

- ライフジャケット等の常時着用
- 防水パック入り携帯電話の携行
- 海のもしもは118番



### 海水浴での一般的な注意事項

- ★ 強風、波浪の高いときは遊泳しない！
- ★ 遊泳区域で泳ぐ
- ★ 子供だけの遊泳はさせない！  
保護者は子供から目を離さない！
- ★ お酒を飲んだら泳がない！



第九管区海上保安本部  
TEL025-285-0118

## 入札結果

### 業務名

平成 26 年度白馬村固定資産評価  
管理システム整備業務

### 入札日

平成 26 年 6 月 3 日

### 場 所

白馬村

### 落札者

株式会社 パスコ 長野支店

### 落札決定額

22,896,000円

### 入札業者

株式会社 パスコ 長野支店  
国際航業 株式会社 長野営業所

# 工事等による交通規制の状況をお知らせします

ご迷惑をお掛けしますが、ご理解、ご協力をお願いします。

※この他にも小規模・短期間のものが発生することがあります

交通規制一覧表

路 線	区 域	規制内容	規制終了予定日	規制時間	迂回路
村道 2120号線	みそら野	車輛通行止	平成26年7月18日	8:00 ~18:00 (内2日程度)	有り 村道2119号線
村道 2103・0213号線	みそら野	片側交互通行	平成26年7月18日	8:30 ~17:00 (内4日程度)	無し
国道 148号	森上 松川橋	片側交互通行	平成26年7月31日	終日	有り 山麓線
国道 148号	沢渡	片側交互通行	平成26年8月20日	日中	無し
村道 0106号線	白馬町	車輛通行止	平成26年9月30日	終日	有り 国道148号
村道 3143号線	通	車輛通行止	平成26年10月30日	終日	有り 国道148号
県道 白馬美麻線	大左右	片側交互通行	平成26年10月31日	終日	無し

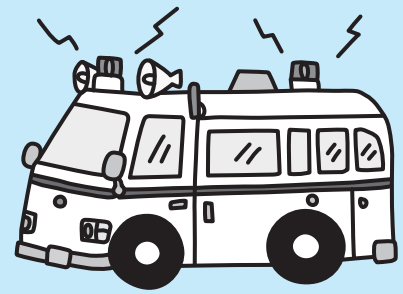


# あなたが支える みんなで支える ～税務課の税金紹介～

## Vol. 1

### ◆今月のテーマ：国民健康保険税◆

「税金」と聞くと、皆さんはどのようなイメージをもつでしょうか。「堅い」、「わかりにくい」など、あまりプラスとなるイメージではないかもしれません。でも、皆さんに納付していただいている税金には「意味」があるのです。



### 国民健康保険税 ～一人ひとりが支え合う大切な税金～

皆さんが病気や怪我をして医療機関等を受診する際、一部の自己負担だけで治療を受けることができるのは「国民皆保険制度」により医療保険に加入をしているおかげです。この医療保険は、「職域保険」と「地域保険」の二つに大きく分けることができます。国民健康保険税は、「地域保険」である「国民健康保険」と「後期高齢者医療保険」を支える大きな財源であり、とても大切な役割を果たしています。皆さんから納めていただいた税金によって、国民健康保険に加入している方が病気や怪我の治療を受けやすいよう、医療費の負担を少なくすることができるのです。このように、国民健康保険税を納めるということは「一人ひとりが支え合いをしている」ということになります。もしも滞納してしまうと、国民健康保険の運営に支障をきたし、適切な給付ができない等の問題が生じる可能性があります。税務課では、適正な保険の運営と公平性を確保するために滞納された方に以下のような対応をとっています。

#### ◆被保険者証の制限・保険給付の差し止め

保険証の有効期限が短くなり、また資格証明書の交付が行われず。

資格証明書の場合、医療機関等を受診した当日に窓口で医療費を10割すべて支払わなければなりません。そして後日、白馬村役場住民課の窓口で申請し、7割分の払い戻し手続きをしなければなりません。

#### ◆滞納処分

滞納した納税義務者の世帯主に対して、勤務先への給与照会や預貯金、生命保険等の調査を行い、それを差し押さえるなどの滞納処分を行います。

このように手続きをする時間もかかりますし、財産の差し押さえもされてしまうのです。国民健康保険に加入している皆さんが、公平に医療を受けることができるよう、納期厳守にご協力をお願いいたします。

### さらに！！

前年の所得を申告している場合は、所得金額により税額が軽減される場合があります。同一世帯に未申告の方がいる場合には、納税通知に簡易申告書を同封してありますので、未申告の方は忘れずに申告してください。

また、就職して社会保険に加入した場合は、速やかに住民課で脱退手続きを行ってください。国民健康保険税は脱退手続きをしない限り課され続けるので、「切り替わったから大丈夫」と思っていると、ある日突然、給与や預金の差押調書が届いてしまうことも…。



**あなたが納める税金で、今日も誰かが安心して医療機関等を受診することができます。**

**国民健康保険税の納付にご協力をお願いいたします。**

来月は「滞納するとどうなるのか」をご紹介したいと思います。  
お問合せ：白馬村役場 税務課 電話 85-0712



2014.7.21

Vol. **462**

白馬村公民館

館長 田中 博充

Tel.0261-85-0726

Fax.0261-72-7001

## 平成26年度白馬村成人式を挙行します

平成26年度成人式を下記日程で開催します。今年度の対象者には既に事前調査の書類を送付しておりますが、該当者でまだ調査書類が郵送されていない方は、お手数ですが公民館までご連絡をお願い致します。

**日 に ち** 平成26年8月15日(金) 午前10時00分から  
**と ころ** ウイング21

## 今年度対象者

平成6年4月2日～平成7年4月1日に出生した白馬村内在住者、又は、白馬村出身者（白馬村在住者とは平成26年8月1日現在、白馬村に住所を有する者をいい、白馬村出身者とは白馬中学校を平成22年3月31日に卒業した者をいいます。）

## 村人のひろば

「京都茂山狂言を見て」

八方 丸山敏夫

観劇の感想は、一言でいえば「面白かった」。

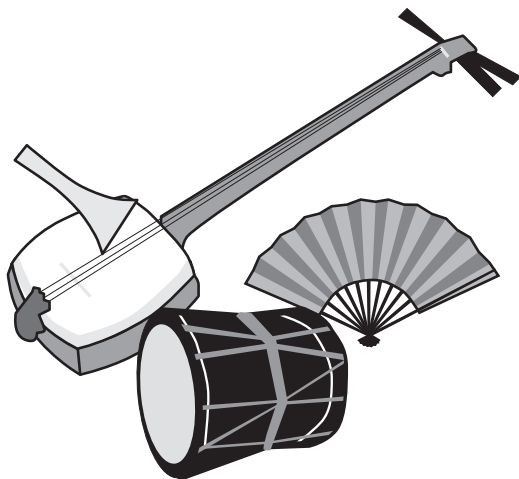
狂言は、日本の古典芸能の一つであるという知識以外は全くありませんが、見てみたいという興味本位で入場券を手に入れました。

歌舞伎や能と違い、徹底的に単純化された舞台、衣装、動作、台詞に深い感銘を受けました。そしてまた何も考えずに笑ってしまえる気軽さと馬鹿さかげんに心が休まるひと時を過ごしました。

人間の喜怒哀楽と機微を寸劇で表現し、笑いに転化してしまう、これが芸術というものなのかな？と考えさせられました。

入場者が少ないのが気になりましたが、人口の少ない白馬では予算面からも大がかりな企画は望むすべは無いので、公民館事業としては、地味に現状を維持して行くのが良策と思います。時にはクラシックなど重厚な文化に触れてみたいと思いますが、それは長野市か都会に足を延ばせば済むと自分に言い聞かせています。

私のように後期高齢者になると考えることが煩わしくなり、思考能力も減退してきます。「水戸黄門」「男はつらいよ」などは、最初から結末がわかっているから気楽に見ることができ愛好しています。





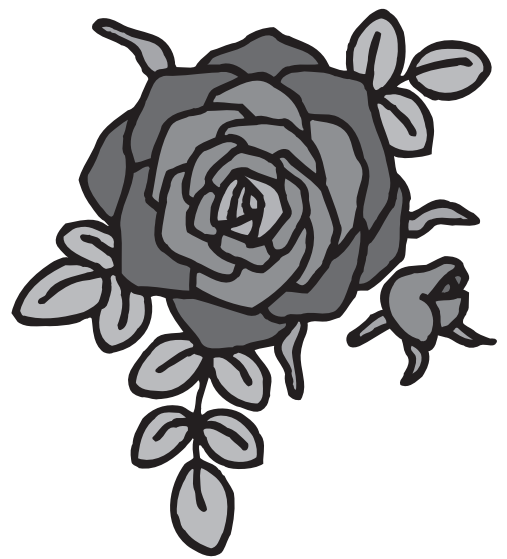
でも煩わしさから逃げていると、老化（退化）に拍車がかかると困るし、世の中に付いて行けなくなれば寂しくなるので、今後もウイング21の企画や催し物に出かけるようにしたいと思います。

残りの人生を体力の続く限り貪欲に生きたいと意気込んでおりますので、公民館も型にとらわれず、いろいろな企画を実施して下さるよう期待しています。

## 「はくば塾に参加して」

堀之内 栗山晶子

小布施の街は何度訪れても飽きないところです。福島正則・葛飾北斎・小林一茶の三偉人を小布施ゆかりの人物としてあげると、ガイドの方は説明されていました。高井鴻山というよき援護者が北斎を有名にしたと思っている私にとって、江戸から小布施に下る北斎の当時の事情をくわしく聞けたことは、大きな収穫でした。「岩松院の大間天井絵（八方睨み鳳凰図）」に驚きました。絵皿の跡など制作時の痕跡が残っているのですから更にです。院の裏側の庭にある池の端には、蛙の鳴き声に合わせて、一茶の「やせ蛙まけるな一茶これにあり」の句碑が小雨の中にたち、一茶の肉筆を見ることができました。江戸時代にタイムスリップしたような不思議さを味わいました。昔の武将たちの墨痕に心をうばわれ立ち去りがたいものがありました。福島正則の靈廟・五輪塔なども見学しました。ガイドの方の貴重な講義はたいへん有難かったです。一路北へ、午後は飯山市の高橋まゆみ人形館を見学しました。館内に入るのは今回が二度目。新しく制作された人形が迎えてくれました。足をふみ入れた途端に、なつかしい、人間のぬくもりが伝わって来るのを実感しました。「これなんだ、今の私たちに欲しいのはこの暖かさなんだ。」と思いました。昔の日本のたたずまいと人々の暮らしぶり、心の豊かさが、ひとりひとりの人形の表情や動作をとらえた姿の中に息づいていました。じっと見つめていたい、対話していたい、そんな気持ちにさせてくれました。日本の土の匂い、四季の移ろいを、しみじみ味わいました。ふり返ってみる迄もなく日本は世界一よい国だと思いました。旧中野学校・バラ園も楽しみました。勉強しながら楽しいはくば塾の一日でした。ふんわりほっこりいい気分です。生かされてある限り勉強です。これからもよい企画を期待しています。



このひろばは、現在そして未来の村民のために、何をしたら良いか、あるいはしてはいけないのか、村民の意見や日頃感じていること、聞いてもらいたいこと等を交換し合う場として開設しております。

このページは、読者である皆さんのページです。ご応募お待ちしております。

なお、原則として誹謗中傷等は掲載いたしません。また、筆者の匿名は認めません。

■原稿の受付・問合せ 白馬村公民館 85-0726 (直通)

# さんかく君だより vol.44

立場を入れ替えて考えてみると…、見えてくるものがあるね。



## 相手を思いやるという気持ち…忘れていませんか？ 自分を見つめなおしてみましょう。

**A**

仕事が辛く厳しい  
…でも妻に弱音をはけない。



**B**

家族を養わなくてはならない  
というプレッシャーがある。

**C**

共働きで仕事量も違いはないのに、  
家事と育児は私…。



**D**

地区の集会では役員のほとんどは男性、  
意見も言いにくいし…。  
行事では男性がお酒を飲み、女性は炊事。

そこで、立場を入れ替えて考えてみましょう。



- ◆女性は…男性の立場 (A と B) を女性の視点で見してみる。  
⇒あなた (女性) は「女だからしっかりしなければならない」とプレッシャーを受けるとい  
う状態です。
- ◆男性は…女性の立場 (C と D) を男性の視点で見してみる。  
⇒あなた (男性) の妻は仕事から帰ってきてもテレビばかり見て知らんぷり、何もしてくれ  
ないといった状態です。



こうしてみると、相手の置かれている状況が見えてきますね。  
やはり、相手を思いやることが大切です。

男女共同参画社会とは・・・男女が性別により差別されたり、固定的な役割が強制されたりするこ  
となく、一人ひとりの個性と能力が十分活かされた誰もが住みやすい社会です。

男女共同参画についてのご意見等をお寄せ下さい。ご相談もお聴きします。  
お問合せは… 白馬村役場総務課：男女共同参画係 ☎ 72-5000 (内線 1211 番)

図書館の おやすみ	・月曜日 祝日 ・毎月 最終金曜日（館内整理休館日） →祝日と重なる場合、休館日が変更となります。 ・その他 やむを得ず、臨時休館・臨時閉館する場合があります。
図書館の 開館時間	午前9時～午後6時

## ○システム更新のための臨時休館のお知らせ（色がついてる日が休館日になります。）

月	火	水	木	金	土	日
8月11日	8月12日	8月13日	8月14日	8月15日	8月16日	8月17日
8月18日	8月19日	8月20日	8月21日	8月22日	8月23日	8月24日
8月25日	8月26日	8月27日	8月28日	8月29日	8月30日	8月31日
9月1日	9月2日	9月3日	9月4日	9月5日	9月6日	9月7日

図書館システムの更新のため、臨時休館させていただきます。この期間中は、ご家庭からのパソコンでの検索もご利用いただけません。休館中、ご不便をおかけしますが、ご理解とご協力をお願いいたします。

貸し出しは8月17日(日)まで。

貸し出しの再開は9月2日(火)からです。

なお、休館中に図書を返却くださる場合は、図書館東側の壁に設置の「図書返却口」へお入れください。ただし、視聴覚資料(DVD・CD)は、「図書返却口」には入れず、9月2日以降に、館内カウンターでご返却ください。うっかり返し忘れていた図書はありませんか？長期間、返却いただけていない図書があります。この機会に、ご確認ください。

## うっかり返し忘れていた図書はありませんか？

Q. 「図書館の本だという目印ってなに？」

A. 「①②③のどれか1つでも該当すれば  
図書館の本です。」



①背表紙に分類ラベルシールが貼ってある。



②本の表紙(裏表紙か、おもて表紙)を開くと、「貸出期限票(返却期日票)」とブックポケット(本のタイトルを書いているカードを入れるポケット)がついている。

③本の表紙の部分に白馬村図書館の名前付きのバーコードシールが貼ってある。または、本の中に所蔵館印が押してある。



## —新着図書案内— この他の新着資料については、ご家庭のパソコンで検索と在庫状況の確認ができます 【一般】 [【白馬村行政ホームページ → 白馬村図書館 → 蔵書検索】](#)

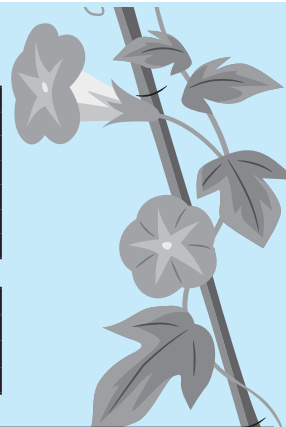
書名	著者名	分類
「英語教育神話」の解体—今なぜこの教科書か— 塩の道についてと、桜井元 白馬村議会議員についての文章が掲載されています。	中村 敬・峯村 勝ほか	375エ
図解でよくわかる農業のきほん—農業の選び方・使い方から、安全性、種類、 流通まで—	寺岡 徹〔監修〕	615ズ
アのゆりかご—村岡花子の生涯— 春から放送中の、NHK連続テレビ小説 「花子とア」の原案です。	村岡 恵理	910ム
盲目的な恋と友情	辻村 深月	Fツ
大いなる不満 ねじれたユーモアと奇想が爆発する、若き鬼才の鮮烈なデ ビュー短篇集。	セス・フリード	933フ

## 【児童書・絵本】

書名	著者名	分類
いじめのきもち	村山 士郎〔編〕	371イ
親子でつくる自然エネルギー工作 1 風力発電／2 太陽光発電 100円 ショップやホームセンターで手に入る材料と、身近にあるエネルギーを使っ て、電気や熱をつくる工作を紹介。	川村 康文〔編〕	501オ
どこかいきのバス おかあさんとけんかをしたばくの前に、「どこか」いきの バスがあらわれた。乗り込んでみると・・・。	井上 よう子	913イ
アナと雪の女王 (ディズニーアニメ小説版)	サラ・ネイサン／セラ・ローマン	933ア
The cat in the hat	Dr. Seuss	E D
アルパカパカパカやってきて リズミカルでとても愉快なユーモア絵本。	丸山 誠司〔絵〕	E マ



## 7月～8月保健ガイド



### ■健診等

場所:ふれあいセンター等

月 日	事業名	受付時間	対象になるお子さん
7月25日(金)	2歳健診	13:00～13:15	H24年5月～7月15日生
7月29日(火)	2ヵ月育児相談	9:30～9:45	H26年5月生
8月6日(水)	1歳半健診	13:00～13:15	H24年12月16日～H25年1月生
8月19日(火)	乳児健診	9:15～9:30	H25年10月生およびH26年3月生
8月25日(月)	2ヵ月育児相談	9:30～9:45	H26年6月生
8月29日(金)	7ヵ月もぐもぐの日	9:45～10:00	H25年12月～H26年1月生

### ■予防接種

月 日	事業名	受付時間	対象になるお子さん
7月23日(水)	各種予防接種	13:00～13:30	個別にスケジュールをご案内しています
8月8日(金)			
8月26日(火)			

### ◆司法書士無料相談(予約制)

開設日	時間	場 所	相 談 員	お問い合わせ先
8月6日(水)	13:00～16:00		帯金 康祐 司法書士	白馬村社会福祉協議会 72-7230

※予約が必要です。相談時間は30分ですので、相談内容を整理してお越しください。

### 人権・心配ごと相談

開設日	時間	場 所	相 談 員	お問い合わせ先
9月9日(火)	13:00～16:00		人権擁護委員	白馬村社会福祉協議会 72-7230

※予約は必要ありませんので、お気軽にお越しください。

### ◆心の相談会

開設日	時間	場 所	相 談 員	連絡先
8月26日(火)	13:00～15:00	ふれあいセンター2階福祉相談室	カウンセラー	白馬村役場健康福祉課 85-0713(直通)
9月24日(水)				

### 行政相談

開設日	時間	場 所	相 談 員	お問い合わせ先
8月19日(火)	13:00～16:00	役場2階 庁議室	行政相談員	白馬村役場総務課 72-7002(直通)

### ■子育て支援ルーム

なかよし広場 時間:9:30～12:00

1歳児の広場	毎週火曜日
0歳児の広場	毎週水曜日
2・3歳児の広場	毎週木曜日

### 自由利用

毎週月曜日	9:30～12:00
	13:30～16:00
毎週火・水・木曜日	13:30～16:00

### 行事日程

月 日	行事名	対象	開始時間
7月28日(月)	月曜育児相談 まちの保健室		10:30～
8月3日(日)	お父さんと遊ぼう		10:00～12:00
8月4日(月)	月曜育児相談		10:30～
	おはなし会		11:00～
8月5日(火)	親子体操(ベビースイミング) ※詳しくは支援ルームにお問合せください	1歳児	10:30～
8月7日(木)	親子体操(親子で森ヨガ) ※詳しくは支援ルームにお問合せください	2・3歳児	10:30～
8月18日(月)	月曜育児相談		10:30～
8月19日(火)	おいしいものたべよの日	1歳児	11:20～
8月28日(木)	おいしいものたべよの日	2・3歳児	11:20～

※8月11日～12日・・・自由利用 8月13日～15日・・・盆休み

### ■休・祝日緊急当番医表

月日	曜日	白馬村・小谷村当番医	大町市内	大北一円	歯 科	
			内科・小児科	外科		
7月26日	土	しんたにクリニック				
7月27日	日	しんたにクリニック	柿下クリニック	安曇総合病院	丸山歯科クリニック	松川村
8月2日	土	公済堂(北沢)医院				
8月3日	日	神城醫院	遠藤内科医院	狩谷整形外科医院	宮下歯科医院	大町市
8月9日	土	神城醫院				
8月10日	日	小谷診療所	松林医院	栗林医院	岡江歯科医院	松川村
8月14日	木	◎旧盆時(8月14日～16日)は、大町総合病院・安曇総合病院が、診療日になっております。村内医療機関につきましては、当番医体制をいたしませんので確認をお願い致します。			安曇総合病院歯科口腔外科	池田町
8月15日	金				安曇総合病院歯科口腔外科	池田町
8月16日	土	安曇総合病院附属白馬診療所			安曇総合病院歯科口腔外科	池田町
8月17日	日	安曇総合病院附属白馬診療所	菊地クリニック	西森整形外科	砂田歯科医院	大町市
8月23日	土	横沢医院				

## 9月9日は「救急の日」

もし大切な方が突然倒れてしまった時、近くにいるあなたにしかできないことがあります。それは心肺蘇生法などの救命手当を実施して、その方の命を守ることです。救命手当とは大切な方の尊い命を守る技術、救急の日はこの応急手当の重要性を認識して頂く日でもあります。

そこで北アルプス広域消防本部では、この救急の日に合わせて公募による普通救命講習会を計画しております。普通救命講習では心肺蘇生法やAEDの適切な使用方法など救命手当について詳しく講習致します。

突然倒れてしまった方の命を救うためには「今そこにいる人」の救命手当が必要不可欠であることは医学的にも証明されています。ぜひこの機会に命を守る技術に触れてみませんか。多くの方のご参加をお待ちしております。

実施日 9月7日(日)9時～12時  
会 場 消防本部三階講堂  
募集開始 8月1日より  
定 員 30名(定員になり次第受付を終了します)  
費用は無料です。講習修了者には修了証を交付します。(記念品あり)  
詳しくはお近くの消防署までお気軽にお問合せ下さい。

北アルプス広域北部消防署  
電話 0261(72)0119



姉妹都市コーナー

静岡県 河津町



ユーモアのあふれる口調で話す宮西さん

絵本作家のおはなし会に町内外から100人参加

町立文化の家図書館主催の「絵本作家・宮西達也さんのおはなし会」が6月1日、館内生涯学習室で行われ、町内外から約100人の子どもや親子連れが参加しました。

「ティラノサウルスシリーズ」で人気の宮西さんは静岡県清水町出身で、長さ50センチを超える大型絵本や紙芝居、小学校教科書の挿絵制作、おはなし会など幅広く活躍しています。

今回のおはなし会では、人気のティラノサウルスシリーズをはじめ、宮西さんが厳選した自著10冊を、ユーモアのあふれる口調で読んで聞かせ参加者の笑いを誘いました。

和歌山県 太地町



くじらに会える海水浴場を開催します！

平成26年7月12日(土)から8月24日(日)までくじらに会える海水浴場を開催します。

この催しは、平成20年に開始してから今年で7年目を迎えます。毎年たくさんの方々にお越しいただき、太地町の夏の一大イベントとなっています。

1日2回くじらが海水浴場内を自由に泳ぐのでくじらが間近に寄ってきたり、運が良ければくじらと一緒に泳ぐことができます。ぜひ機会があればお越しください。

有料広告欄

広告募集中

広報はくばおよび白馬村行政公式ホームページに掲載する広告(有料)を募集しています

\*お問い合わせ 白馬村役場総務課

村政情報はホームページでも  
ご覧いただくことができます。

http://www.vill.hakuba.lg.jp/

(この広告は白馬村広報等有料広告掲載要綱に基づき掲載しています)

ケーブルテレビ白馬に関するお問い合わせは…

ケーブルテレビ白馬指定管理者：  
株式会社エーアイシーコミュニケーションズ  
受付時間：平日午前8時30分～午後5時30分  
・加入/故障等のお問い合わせは  
TEL 0261-85-0074  
・取材等のお申し込みは  
TEL 0261-85-0116  
※地デジに関するお問い合わせは…  
デジサポナビダイヤル 0570-07-0101  
までお問い合わせください。

認知症の相談窓口は

地域包括支援センターです  
お気軽に72-6667にお電話ください  
白馬村の認知症サポーター数545人  
(平成25年5月現在)



編集後記

何かを感じて、ふと目を窓の外に向けると、そこにはうっすらと赤く色づいた空が広がっていました。作業の手を止めて、その夕空に誘われるようにして外に出ると、ピンクからバイオレット、そして深い青から金色へとグラデーションしながら変化していく幻想的な空に映えてそびえ立つ美しいアルプスの峰々が目の前に現れました。夏の日々の夕暮れ。僅かな時間でしたが、その場から身動きがとれなくなった私の頬を、心地よい風がそっと撫でて行きました。白馬の夏は短く、暑い。けれど美しい瞬間が詰まった、その夏が訪れようとしています。慌ただしい日々の暮らしの中で、忘れてしまっている時の流れを、自然が優しく教えてくれた瞬間でした。

(広報編集委員Y)

人口：9,024人 男：4,480人 女：4,544人 3,803世帯  
(平成26年7月1日現在)

※上記の数字には、外国籍の住民・世帯数も含まれています。  
住民基本台帳法の一部が改正されたことにより、外国籍の住民の皆さんも住民基本台帳に登録されることとなりました。(平成24年7月9日改正法施行)