



2017  
Vol.492

9

8月26日(土)、27日(日)の2日間で、今年で15回目となるFISサマーGPジャンプ白馬大会2017が開催されました。

大会当日は両日とも素晴らしい晴天に恵まれ、小林潤志郎選手が初日・2日目と2戦連続で優勝するという素晴らしいジャンプを披露し、会場からは盛大な歓声があがりました。

2日目には弟の小林陵侑選手が2位に入り、兄弟でワンツーフィニッシュを決め、表彰台に並びました。また、同時開催されたNBS杯女子白馬サマージャンプ大会(ラージヒル)においては、伊藤有希選手が素晴らしいジャンプを披露し、優勝を飾り大会4連覇を果たしました。

## 広報はくば

ゴミ関係	2
中継訓練・避難所	3
白馬耳目	7
子育て・園児募集	12

## 館報はくば

第47回白馬村文化祭のご案内	1~2
図書館だより	3

白馬の豊かさとは何か

—多様であることから交流し学びあい成長する村—

## 第6回 不用食器回収のお知らせ

使わなくなった食器や、壊れた食器などを新たな食器の原料にして、新たな方たちでの再利用をめぐし、合わせて埋め立てゴミの減量化を目的として、不用食器の回収を行います。

- ◎日 時：平成29年10月1日(日)9時～12時まで
- ◎場 所：白馬村役場駐車場内(北側)
- ◎回収品目：家庭で不用になった食器(陶磁器)
- ◇汚れやゴミなどが付着している食器は回収できませんので、当日は、必ず洗ってからお越しください。
- ◇割れた食器や欠けた食器は回収可能です。
- ◎受入量：1軒で3カン箱(3つくり)まで(目安)
- ◎回収できない食器
  - ・ガラス食器(コップ、食器などの加工品も含む)
  - ・ポーンチャイナ食器
  - ・土鍋などの耐熱加工品(直接火にかけるもの)
  - ・金属やプラスチック、シールがついているもの(はずせばOKです)
  - ・汚れやゴミが付着しているもの(洗えばOKです)
  - ・食器以外のもの(灰皿、花瓶、置物など)
  - ・業務用の食器(営業施設の食器類は産業廃棄物へ)
- ◎当日は、受付で係が持ち込まれた食器の確認と計量を行います。回収できない食器は、お持ち帰りいただくことをご了承ください。
- ◎汚れた食器はその場で持ち込んだ方に洗っていただきます。
- ◎状態の良い物は、そのままリユース(再利用品)として無料交換することもご了承ください。会場内で交換しています。その後は、保健福祉ふれあいセンター入り口のリユースコーナーに展示します。再利用にもぜひご協力ください。

## 機密文書を回収します

白馬村では、このたび焼却ごみの減量とリサイクルの促進を目的に、機密文書の無料回収を行います。

機密文書とは、事業所等から排出される経営上重要で秘密を保持必要がある文書のことを言います。宿泊帳、保管期間の過ぎた会計帳簿などが当てはまります。

また、家庭から排出される個人情報が含まれた書類も該当します。該当する書類等がありましたら焼却しないで、次のとおりお持ち込み下さい。

- ◎日 時：平成29年10月12日(木)午前10時～12時まで
- ◎場 所：白馬村役場 多目的集会施設前
- 搬入方法 **必ず、段ボール箱に入れて、運搬時に飛散しないよう段ボールの上下を紙テープ(クラフトテープ)でしっかりと止めてください。ビニールテープ・布テープ(ガムテープ)は使わないでください。**
- ※紙ひもやビニールひも等で縛っただけのものはお断りします。
- ※飛散等により秘密漏洩があった場合、役場では一切責任を負いません。
- ※機密文書以外の紙製容器包装や雑誌・雑紙などの紙類は、持ち込みできません。ごみ・リサイクル物の分け方・出し方のガイドブックや早見表に従い決められた日に出してください。
- 受入量 ひとつの事業所等(家庭)で、段ボール10箱程度まで(目安)
- 注意事項 次の事項について厳守いただきますようお願いいたします。
  - (1)紙以外の持ち込みはできません。
  - (2)感熱紙、ファックス用紙、レシート、圧着ハガキ、写真、粘着シート、カーボン紙、ノンカーボン紙など特殊な紙の持ち込みはできません。
  - (3)ファイルの金具、プラスチック類、金属クリップ、綴りひも、ホチキスの針は付いても構いません。
- その他
  - ・右記の事項を遵守していただけない場合は、受入をお断りすることがあります。
  - ・回収した紙については、厳重に運搬・保管のうえ、製紙工場で溶解処理して製紙原料となります。

## 新リサイクルセンター建設工事の延期について

ごみ処理広域化に伴い、八方地区に建設を計画している新リサイクルセンターは、しばらくの間、工事が延期されることとなりました。詳細が決まり次第お知らせ致します。

## ペットボトルの出し方について



最近、地区ごみ集積場等に出されるリサイクル物の中、ペットボトルの出し方のルールが守られていないケースが多くなっております。特に、ペットボトルの中を洗わずに、汚れたまま出されている場合が多く、地区の役員さんをはじめ、収集業者や処理業者がたいへん困っております。

**リサイクル** **ペットボトル**

●飲料、酒類、しょう油、ドレッシングのプラスチックボトルなど

このマークが目印!  
(マークが付いていないものは対象外)

**出し方**

①キャップを外す。 ②ラベルを外す。 ③必ず中を洗う。 ④透明な袋に入れて出す。

※キャップとラベルはプラスチック容器へ ※水は乾かす。

★次のものは混入しないようにお願いします。

- 汚れたままのもの、汚れが落ちにくいもの(ただし、汚れを落とせば出すことができます。)
- プラスチック製ではないもの(ガラスびん、紙容器など)
- マークのないもの、マークはプラスチック容器包装へ

汚れたものは燃えるごみへ

また、中間処理業者での調査で、近隣の市町村と比べて出し方が悪いという結果も出ています。是非、分け方・出し方を守っていただき、ごみの減量とリサイクルを推進にご協力をお願いします。





## 少年少女消防フェスティバル



夏休み期間中の8月4日に北アルプス広域北部消防署を会場に少年少女消防フェスティバルが開催され、白馬・小谷村の児童10名が参加をしました。  
放水体験や濃煙体験などに取り組んでいました。

## 白馬村消防団中継訓練を実施します

朝晩と涼しい日が多くなってきました。この季節は、火災が発生しやすい時期でもあります。火の取り扱いに注意してください。



白馬村消防団では、左記の通り中継訓練を実施します。南部分団・中部分団・北部分団にそれぞれ分かれて訓練を実施します。実際にサイレンが鳴りますが、お間違いないようお願いいたします。ご迷惑をおかけしますが、ご理解ご協力をよろしくお願いいたします。

日程 10月15日(日)

午前7時から南部分団  
午前8時から中部分団  
午前9時から北部分団



## 防災について考えてみませんか

9月1日(金)を含む、8月30日(水)から9月5日(火)は、「防災週間」と定められています。  
各家庭で、避難場所や家の周りの危険箇所、備蓄食料について再度確認してみませんか。  
今回は、7月上旬の大震災で発表した避難情報についてご説明します。

平成29年1月に国の避難勧告等に関してガイドラインが改定となりました。白馬村でもそれを受けて、白馬村防災計画を変更いたしました。

平成28年台風10号による水害では、岩手県の高齢者施設において避難準備情報の意味するところが伝わっておらず避難行動がとられないうような事態がありました。そのため、高齢者等が避難を開始する段階であることを明確にするなどの理由から、避難情報の名称が変更になりました。

避難指示
避難勧告
避難準備情報



避難指示 (緊急)
避難勧告
避難準備・高齢者等避難開始

## 避難情報(避難準備・高齢者等避難開始、避難勧告、避難指示)

避難情報を発表・発令する時の状況と災害発生予測との関係、住民に求める行動は次のとおりです。

	発令時の状況	災害発生(予測)との関係	住民に求める行動
避難準備・高齢者等避難開始	・人的被害が発生する可能性が高まった状況で、高齢者等、特に避難行動に時間を要する者が避難行動を開始しなければならない段階、又は今後の状況により早めの避難が必要と判断される状況	災害発生予測時刻まであと90~120分程度 自主避難の要請の場合は夕刻前や天候の悪化等避難が困難となる状況を把握した時点	・高齢者等、特に避難行動に時間を要する者は、計画された避難場所への避難行動を開始する(避難支援者は支援行動を開始する) ・上記以外の者は、家族等との連絡や非常用持出品の用意等避難準備を開始する ・今後の天候の悪化、夜が近づく、浸水が広まるなどの状況から、必要と判断する住民が自主的に避難を開始する
避難勧告	・人的被害の発生する可能性が明らかに高まった状況で、通常の避難行動ができる者が避難行動を開始しなければならない段階	災害発生予測時刻まであと60分程度	・通常の避難行動ができる者は、計画された避難場所への避難行動を開始する
避難指示(緊急)	・前兆現象の発生や現在の切迫した状況から、人的被害の発生する危険性が非常に高いと判断された状況 ・堤防の隣接地等、地域の特性等から人的被害の発生する危険性が非常に高いと判断された状況	災害発生予測時刻まであと30分もない程度  やむを得ず予測なく発生した災害については、人的被害の発生直後	・避難中(避難勧告等の発令後)の住民は、確実な避難行動を直ちに完了する ・未だ避難していない住民は、直ちに避難行動に移る ・災害発生までに避難が完了するいとまがない場合は、生命を守る最低限の行動をとる



## 長野一日合同行政相談所のお知らせ

不動産の登記、年金、道路や農地など国や地方公共団体の仕事についての相談、また弁護士や税理士などの専門家への相談ができる一日合同行政相談所を開催します。相談は無料で、秘密は守られます。事前の予約は不要です。お気軽にご利用ください。なお、混雑状況により、受付を早めに締め切らせていただく場合がありますので、御了承ください。

日 時：平成29年10月25日(水)

午前10時～午後3時(受付は午後2時30分まで)

場 所：トイゴウエスト4階

長野市生涯学習センター大学習室2及び3

(長野市大字鶴賀問御所町1271-3)

参加予定機関：長野地方事務局

長野県長野地域振興局

長野県長野建設事務所

長野市役所

長野南年金事務所

公証人

弁護士

司法書士

行政書士

税理士

土地家屋調査士

社会保険労務士

マンション管理士

長野行政相談委員協議会

総務省 長野行政評価事務所

連絡先：総務省 長野行政評価事務所

(TEL:026-12351556)

※総務省 長野行政評価事務所は、平成29年10月1日から総務省長野行政監視行政相談センターに名称が変わります。

## 長野県司法書士会から「県下一斉司法書士無料法律相談」相談所開設のお知らせ

10月1日は「法の日」です。

私たち司法書士は、皆様の貴重な財産権をはじめ、権利の保護に携っておりますが、この法の日を中心に、県下の各市町村において「司法書士無料法律相談」を実施して、ご相談をお受けします。お気軽にお出掛けください。

司法書士には守秘義務が課せられておりますので、皆様の秘密は厳守いたします。

1 日 時 平成29年10月6日(金) 午後1時～午後4時

2 場 所 白馬村大字北城7025番地

白馬村保健福祉ふれあいセンター相談室

### 3 相談内容

☆不動産の登記、会社(法人)の登記に関するもの

☆クレジット・消費者金融・カードローン等債務に関するもの

☆高齢者・障がい者等の財産管理に関するもの

☆相続に関するもの

☆不動産の売買・贈与等の取引に関するもの

☆訴状・答弁書等の作成に関するもの

☆アパート等の賃貸借契約から生じるトラブルに関するもの

☆悪質商法被害に関するもの

☆貸金・売掛金等の回収に関するもの

☆中小企業法務に関するもの

☆その他、司法書士の業務及びそれに関連する相談 など

### 4 予約について

ご相談は予約することができます。ただし、当日受付のご相談も可能ですが、予約をされた方優先となりますので、予約がない場合はご相談をお受けできない場合があります。

予約受付期間は、平成29年9月25日から相談日前日まで。予約受付時間は平日午前9時～午後5時まで(ただし、相談日前日は午後3時締切)。

受付電話番号は、026-118512338(担当：高山)です。

## 無料法律相談所の開設

10月1日(日)から同月7日(土)までの「法の日」週間において、無料で法律・人権・調停・公証に関する相談所を開設します。

金銭・土地・交通事故等の問題、成年後見、離婚・扶養・相続等家庭内のもめ事、差別・いじめ等の人権問題、遺言や任意後見契約などの公正証書に関する相談などで困りの方はお気軽に御利用ください。(予約不要、秘密厳守)。

なお、御来場の際には、相談に関する資料をお持ちください。

### 1 主催

裁判所、検察庁、法務局、弁護士会

### 2 日時等

10月3日(火)

午前10時～午後4時まで

長野地方・家庭裁判所松本支部庁舎内

### 3 問合せ先

「法の日」週間実施委員会

(裁判所)

電話：026-313213043





# 事業主の皆さん！

# 個人住民税は特別徴収で納めましょう



## 個人住民税とは？

個人住民税とは、市町村民税と道府県民税を併せた地方税のことです。村・県民税という呼び方をする場合もあります。

## 特別徴収とは？

給与引き去り（給与天引き）による納入を「特別徴収（略称：特徴）」といいます。

役場から届く納税通知書により現金納付、または口座振替により納付する方法を「普通徴収（略称：普徴）」といいます。

## 住民税の特別徴収とは？

個人住民税（村・県民税）の特別徴収とは、事業主（給与支払者）が所得税の源泉徴収と同じように、従業員（納税義務者）に代わり、毎月従業員に支払う給与から個人住民税を引き去り

（給与天引きし）、納入していただく制度です。

事業主（給与支払者）は特別徴収義務者として、法人・個人を問わず、全ての従業員について、個人住民税を特別徴収していただく必要があります。

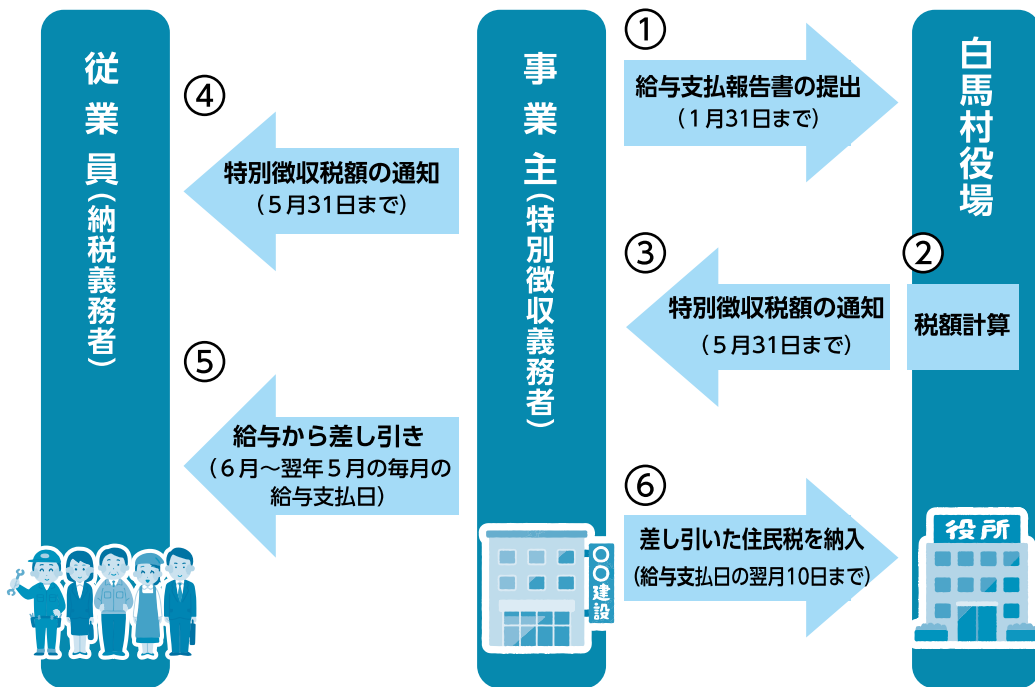
【地方税法第321条の4】

## なぜ今、特別徴収に？

所得税の源泉徴収義務のある事業主（給与支払者）の方は、地方税法及び条例により、従業員の方の個人住民税を特別徴収していただくことになっていました。

特に法律の改正が行われたわけではなく、これまでも特別徴収をしていただく必要がありました。地方税法に沿った適切な課税と納付を行うために必要なことですので、ご理解とご協力をよろしくお願ひ致します。

## 特別徴収制度のしくみ



現在、納付書で税金を納付（普通徴収）している方へ…

### \*\* 納税は口座振替をご利用下さい \*\*

- 便利です！ … 納期ごとに金融機関などへお出かけいただく手間がなくなります。
- 確実です！ … うっかり納め忘れることがなくなります。
- 安全です！ … 納税のために現金を持ち歩く必要がなくなります。

村内の金融機関・郵便局に「口座振替依頼書」を備え付けてありますので、通帳・通帳届出印をお持ちの上、お申し込み下さい。

お問合せ 白馬村役場 税務課 電話：85-0712



## ご挨拶：地域おこし協力隊 (白馬村)



2017年6月1日より地域おこし協力隊として着任した、澤田幸恵(さわだゆきえ)です。

長野県安曇野市にて生まれ育ち、社会人になり、安曇野市から静岡県・東京都等様々な地域で会社員生活を送ってまいりました。もともとカラダを動かすことが好きということもあり、学生時代からスポーツ活動をしていた

時代に大怪我をした際、リハビリのため、自転車(ロードバイク)でのトレーニングを取り入れました。その後、自転車(ロードバイク)でのツーリングを始め、ヒルクライムレースに参戦するようにになりました。練習を行う際に、松本・安曇野方面から白馬村へ走ることが多かったのですが、白馬村に入ってから景色はとも美しく、特に雄大な白馬三山を眺め、穏やかな田園風景を走り抜ける景観が最も美しいと常々思っております。雄大な山々・美しい景観のある白馬村で、自転車観光振興、地域活動のお手伝いをさせて頂きます。

しばらくは白馬村のことや皆様のことを知る活動を中心に行っていきます。

たくさんの方とお話をしたいので、お気軽に声をかけていただけたら嬉しいです。

以後どうぞ宜しく御願致します。

地域おこし協力隊 澤田 幸恵

## 消費税軽減税率制度説明会の ご案内

事業者の方を対象として、消費税の軽減税率制度に関する説明会を開催します。多くの事業者の方に関係のある制度ですのでぜひ説明会にお越しください。

消費税の軽減税率制度は、平成31年10月1日からの消費税率の10%への引上げと同時に実施されます。

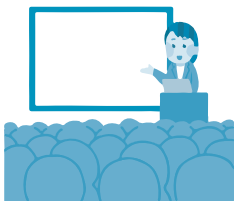
軽減対象品目の取扱いがある消費税の課税事業者の方だけでなく、例えば、会議費や交際費として飲食料品等を購入する事業者の方や、消費税の免税事業者の方も、取扱商品の適用税率の確認や適用税率ごとの区分経理など、制度の実施に向けた準備が必要となります。

### 開催日時

平成29年10月18日(水)  
午前の部 11時～12時  
午後の部 2時～3時

### 場所

サンアルプス大町 2階 大会議室  
(大町市大町1601-2)



主催：大北地区税務協議会  
(大町税務署、中信県税事務所大町事務所、大町市、池田町、松川村、白馬村、小谷村)

お問合せ 大町税務署 法人課税部門 電話：22-0410  
(自動音声案内に従って「2」を選択してください。)

## 村税の納期限について

9月及び10月納期限の村税は左記のとおりです。

□座振替にされている方は9月25日、10月25日にそれぞれ引き落としとなりますので、前日までに残高の確認をお願いします。

なお、口座振替又はクレジットカードによる納税をご希望される方は税務課までお問い合わせください。

9月	
9/25	国民健康保険税 第4期
10月	
10/25	村県民税 第3期
10/25	国民健康保険税 第5期

お問合せ 白馬村役場税務課  
電話：85-10712





# 偶然の小径……木流川散策路。

洋の東西を問わずファンタジー(空想小説)の場面設定において、『森』ほど登場回数が多い舞台を僕は知らない。幼少の頃、眠りにつくまで耳もとで囁くように読み聞かされたルイス・キャロル『不思議の国のアリス』。思春期、冷房のない部屋で隠れるように読んだシェイクスピア『夏の夜の夢』がそうだった。もちろん宮崎駿『となりのトトロ』も。

いつしか『森』は侵入するものをじっと監視し、時に悪さをする、そんな秘密めいた何かが住む(棲)場所となった。僕の中にある『森』は以降ずっと畏怖と畏敬の布に包まれている。唯一とても小さな入り口だけが開かれたままで。

村役場の西側、平川神社左手に秘密の入り口を見つけたのは8年前の夏だった。犬との散歩道をさがし村内を歩きま

わっていた時、偶然出くわした小さな木製立て看板。『木流川散策路』と彫られた小学生の作品のような手作りの道標。僕たち家族はまるでどこかの家

ただく。けれど観光客としてはじめて通るその道は実に不思議で想定外で驚くほど野生的で美しく、何より偶然だった。そこにスーパ―があったはずな



の敷地内に不法侵入するかのようにつつりと足を踏み入れた。白馬村に暮らす人なら誰もが知っている散策路だから、詳細な道案内は割愛させてい

のに。子どもの頃から度々夢見るあの『森』の扉が開いた。8月最後の日曜日。僕たちは久しぶりに『木流川散策路』へ入った。役場の前を歩いていた

時は晩夏に微睡んでいたはずの愛犬の背中に突然緊張が走り、鼻腔を開閉して匂いを嗅ぎ、気の抜けていた首筋と尻尾に生気が漲った。動物は正直だ。ここからは野生のテリトリーだと教えている。

幻の淡水魚が奏でそうな溪流音楽が木霊する散策路を進みビオトープが開けた時、ふと思った。生物学用語「ビオトープとは動物や植物が恒常的に生活できるように造成・復元されたコミュニティ、と記されている。ギリシャ語の「bío(命)」「tòpos(場所)」を組み合わせた造語だが、この概念はまさに人間社会に共有できるはずだと。とりわけ白馬村のような国際観光村にとっては。

『木流川散策路』は白馬村という生態系のあるべき姿を具現化した、いわば「白馬の良識の象徴」ではないだろうか。ゆえ

に僕たちはこの道を歩き思索し白馬の恩恵を享受したい。

散策路を抜けると晩夏の陽光は突然眩しく、僕は少し離れた所にある珈琲店へ入った。『木流川散策路』を歩いてきた、と話をすると店主の奥さんが一枚の絵葉書を見せてくれた。先日白馬を訪れたという、著名なノルウェー人生態学者夫妻からのお礼状だった。どこか気楽に散策できる場所を教えてください、と訊かれ、店の裏手にある散策路への道順を教えたのだ。

僕が大好きなノルウェー・ヌールラン県に属するロフオーテン諸島の景観切手が貼られたその葉書には「木流川散策路を教えてください、と何度か散歩しましたが、ここが他のどこよりも心に残っております」と綴られていた。(了)

(集落支援員/佐藤一石)

# COOL CHOICE(賢い選択)宣言

## 環境にとって賢い選択をしよう

ジャパンEVラリー

白馬2017開催!



ジャパンEVラリー白馬2017が開催され、日本全国からEV・PHEV車が集合しました。

参加者の方は、「白馬村に来ていろんな人と話しをするのが楽しみです、EV関係の人との出会いに元気をもらっている」EVは音も振動の少ない。普通車でこんな長距離を走ったら疲れてしまうが、電気自動車は疲れが少ない。この素晴らしいを広めたい。」と語ってくださいました。

白馬東急ホテルで開催されたシンポジウム、懇親会では、電気自動車や環境問題についての講演が開催され、また、東日本大震災の瓦礫で作成されたヴァイオリンでの演奏や、松任谷正隆氏を交えたトークイベントも開催されました。「音楽も自動車も新しいものが出ると少

なから拒否反応がある。現在は時代の変わり目であり、新しい価値観を作る時だ」と語ってくださいました。とが印象的でした。

### 村民運動会にて、EV給電の展示を行いました。



9月3日(日曜)に行われた村民運動会の会場にて、白馬村の公用車であるアウトランダー(PHEV)からのEV給電の展示を行い、実際に投光器と扇風機に給電を行いました。

専用の機械を電気自動車に繋ぐことで電気自動車から電力を取り出し、交流100Vの電源(家庭用のコンセントと同じ)に変換する装置です。災害時の避難所等で電力復旧までの電源確保として利用が期待されており、熊本地震の際には、炊飯やお風呂を沸かすなどで活躍しました。

従来の非常用発電機は、燃料の取り扱い、騒音、換気など使用に多くの注意が必要になるのに比べ、今回展

示された機械はコンパクトで車のトランクにも収納が可能です。

4.5kW(1.5kW×3)の電力を供給でき、同時に複数の電気機器を使用できます。また、野外使用に対応する耐候性・耐久性を備えており、緊急時以外にキャンプや野外フェスなどでも活躍が期待されます。

### EV&プラグインハイブリット車試乗会 (HAKUBA47)

国内外の最新の電気自動車を用意し、インストラクターのエコドライブレッスン付きの試乗が行われました。試乗会は2日間行われ大勢の方に試乗していただきました。

電気自動車は車を始動したのから分らないほど静かで、走行中もタイヤが地面を蹴る音、風を切る音以外ほとんど聞こえません。それでいて力が強く、アクセルを踏むとすぐに動き出すほどリアクションがよいです。



また、ドライブモードの切替ができる車種もあり、エコモードから、スポーティな走りまで楽しむことができます。コーナーの立ち上がりや加速など全く



違った走りになり、電気モーターの俊敏で低速でも力のあるトルク感と強力な加速Gを感じることができます。

### フォーラム「白馬村のモビリティを考える」

EV・PHV入門講座では、EVとPHVの特性の違いから、電気代、充電スポット、充電器の使い方など、ビギナー向けの講演を行いました。

また、村内の関係者に登壇いただき、白馬村と電気自動車の付き合い方などを発言いただきました。特に雪の関係や軽トラック電気自動車、交通のあり方など、白馬村ならではの電気自動車との関わり方を考えていただきました。雪道では、電気自動車はパワーがあまりすぎるために空回り(スタート・スリップ)してしまつてという事を教えていただき、電気自動車のイメージを一変させるフォーラムになりました。

### kids ERK 組立教室

電気レーシングカートを組み立てる教室が開かれ、電気自動車の仕



組みを勉強しながら、カートの組立を体験しました。完成したカートは自分たちで運転を行い、電気自動車やモータースポーツという体験に目を輝かせていました。

### 白馬村EV&PHVドライブ&ステイキャンペーン実施中!

白馬村では、環境省がすすめている、CO<sub>2</sub>削減国民運動「COOL CHOICE」賢い選択」に賛同し、2017年年末までの期間中に、EVやPHVで白馬村を訪れた方にさまざまな特典を用意するなど、「白馬村EV&PHVドライブ&ステイキャンペーン」を実施しています。

キャンペーン特設サイト  
<http://ds.ev-hakuba.com>

お問合せ 白馬村役場総務課企画係  
電話：7217002  
一般社団法人日本EVクラブ  
電話：03153768446





# 大町労働基準監督署庁舎移転のお知らせ

平成29年11月6日(月)から、新庁舎へ移転します。

※平成29年11月2日(木)までは現庁舎で業務を行います。

大町労働基準監督署の庁舎は、昭和50年に建設され40年以上が経過し、庁舎の老朽化が進んでいるほか、エレベーターの設置がなく、断熱性も悪いなど、来庁者の皆様にご不便やご迷惑をお掛けしておりました。

この度、関係の皆様のご支援により、下記の庁舎へ移転することとなりましたので、ご案内いたします。

これまで同様、安全で安心して働くことができる労働環境の実現に向けて取り組んで参りますので、今後とも、よろしくお願いいたします。

## ・大町地方合同庁舎について

大町地方合同庁舎は、国の行政期間の合同庁舎であり、現在の2〜3階は、長野地方事務局大町支局です。

県の合同庁舎とは異なりますので、ご注意ください。

## ・大町労働基準監督署の現住所等

(※平成29年11月2日まで)

〒398-0002

大町市大町4166-1

電話 0261-22-2001

FAX 0261-22-0369

## ・その他

(1)長野労働局のホームページもご参照ください。

(2)大町労働基準監督署(現庁舎)では、移転専用のチラシを用意していますので、ご利用ください。

※11月6日(月)から、以下へ移転します。



## 移転先

〒398-0002 大町市大町2943-5

大町地方合同庁舎4F

※法務局と同じ建物です。(県の合同庁舎とは異なります。)

電話 0261-22-2001(代表)

FAX 0261-22-0369

※電話番号、FAX番号は変更ありません。

## 就業構造基本調査にご協力ください

総務省統計局では、10月1日を調査期日として「平成29年度就業構造基本調査」を実施します。

調査は、全国及び地域別の就業の実態を明らかにし、雇用政策をはじめとする経済政策等の基礎資料や学術研究に役立ちます。

調査の対象は、全国で約52万世帯の15歳以上の世帯委員約108万人が対象です。

対象世帯には、調査員証を携帯した統計調査員が訪問し、調査票を配布します。回答は調査票による提出のほか、インターネットからオンラインでの回答も可能です。

なお、調査によって集められた情報は、法律により厳重に保管されます。



## あなたの意見を聴かせてください

## 村民の皆様と、議会との『意見交換会』を開催します！

日時 10月29日(日)午後1時30分〜午後4時30分まで  
場所 ふれあいセンター 2階学習室

まだ詳細は固めていませんが、全体での意見交換と、いくつかのグループに分かれた意見交換会を行う予定です。いろんな意見が出せるような工夫も考えていますので、お気軽にお越しください。詳細については決まり次第、お知らせいたします。

お問合せ 白馬村役場議会事務局 電話：85-0725

お問合せ 白馬村役場総務課 企画係 電話：72-7002

# 公用封筒に掲載する有料広告を募集します。

白馬村では、村民の皆様への各種情報提供及び地域経済の活性化並びに自主財源の確保等を目的として、公用封筒に掲載する有料広告を募集します。  
募集についての詳しい内容は、白馬村公式ホームページ又は担当課までお問い合わせください。

## ○広告媒体及び枚数・規格等

広告を掲載する封筒	作成枚数	広告枠の規格	募集枠数	最低価格	担当課 (申込場所)
共通封筒 長形 3号 120mm×235mm	20,000 枚	縦 60mm 横 80mm	最大 3 枠	40,000 円	総務課
共通封筒 長形 40号 90mm×225mm	10,000 枚	縦 50mm 横 70mm	最大 3 枠	15,000 円	総務課
共通封筒 角形 20号 229mm×324mm	10,000 枚	縦 60mm 横 80mm	最大 4 枠	20,000 円	総務課
納税通知用封筒 120mm×205mm	18,000 枚	縦 60mm 横 80mm	最大 2 枠	40,000 円	税務課

※共通封筒とは全ての課で使用される一般文書送付用封筒を指します。

合わせてください。  
皆様の応募をお待ちしております。

- 掲載位置・封筒裏面(単色刷り)
- 掲載料・入札により決定
- 掲載内容

白馬村広報等有料広告掲載要綱及び白馬村広報等有料広告掲載基準の規定を満たすもの。

- 申込受付期間
- 提出書類

平成29年10月2日(月)から同月18日(水)まで  
白馬村広報等有料広告掲載申込書  
白馬村公用封筒広告掲載見積書  
掲載広告原稿及び図面

- 選定基準
- その他

白馬村広報等有料広告掲載審査会で審査の上、広告掲載が適当と認められるもののうち申込価格の高い者から広告主として決定します。  
広告掲載を申し込まれる方は、左記の要綱等を事前にご確認ください。  
(1)白馬村広報等有料広告掲載要綱  
(2)白馬村広報等有料広告掲載基準  
(3)白馬村公用封筒への広告掲載等に関する要領

※右記要綱等及び申込書・見積書は白馬村行政ホームページに掲載しています。

お問合せ 白馬村役場 総務課企画係  
電話・7212002

## 工事等による交通規制の状況をお知らせします

ご迷惑をお掛けしますが、ご理解、ご協力をお願いします。

交通規制一覧表 ※この他にも小規模・短期間のものが発生することがあります



路線	区域	規制内容	規制終了予定日	規制時間	迂回路
村道 2054・2055号線	飯森(塩の道利根川蕎麦店周辺)	全面通行止め	2017年10月27日	終日	有 誘導看板で指示
村道 1057号線	飯森(松沢踏切周辺)	全面通行止め	2017年10月31日	終日	有 誘導看板で指示
国道 148号	滝沢橋(佐野、沢渡)	片側交互通行 大型車は通行止	2017年10月31日	終日	有 オリンピック道路及び、工事区間西側仮設道路

お問合せ 白馬村役場建設課 電話：85-0724

## 入札結果

工事名	平成29年度 白馬村学校給食センター新築等工事
入札日	平成29年7月28日
場所	白馬村大字北城 2170 他
落札者	なし(応札者5者)
落札決定額	—
入札参加者	北信・金森・池田 特定建設工事共同企業体
	守谷・傳刀・中村 特定建設工事共同企業体
	ヤマウラ・アスピア・リホーム白馬 特定建設工事共同企業体
	北野・相模・宮尾 特定建設工事共同企業体
	岡谷・大八木・白馬平林 特定建設工事共同企業体





## 上下水道課より「下水道の日」についてのお知らせ

国土交通省では、毎年9月10日を「下水道の日」と定めています。下水道の役割や、下水道整備の重要性などについて、国民の皆さまの理解と関心を一層深めることを目的として、関連行事が全国各地で実施されています。

下水道では、水の循環をとおして、人々の衛生的で快適な生活環境を支え、河川、湖沼、海洋等の水循環を水質汚染等から守っています。また、下水道を理解してもらうため、国民に汚水の排出者としての責務、下水道の役割等に気づき、共感、行動してもらうことの実現を目指しています。

白馬村では下水道の経営状況等、下水道の実態や課題について「経営戦略」をたてて下水道事業の健全経営を推進しています。また、美しい自然に恵まれた白馬村の環境を守るために、下水道への接続を積極的に推進し、環境保全に努めてまいります。

### ◎下水道接続等のお願い

白馬村では下水道推進のため、下水道が整備されている地域内の皆様に接続工事をお願いしています。個人の敷地に接続汚水マス（公共マス）が設置され公共下水道への接続工事

が可能なお宅につきましては、出来るだけ早く工事の依頼をお願いいたします。

工事依頼は白馬村で指定している「排水設備指定工事店」に相談してください。

### ◎下水道使用についての注意事項

下水道を使用する際の注意として、汚水以外のものは流さないようにしてください。排水管内のつまりや汚水送水ポンプの故障等が起き、近隣の家屋に迷惑が掛かります。

### 【流してはいけないもの】

水に溶けない紙、おむつ、多量の油、灯油、雨水、一般のごみ（野菜くず含む）等

宅内で排水管内のつまりや汚水送水ポンプの故障等が起きた場合は、「排水設備指定工事店」に相談してください。白馬村ホームページから下水道を選択しますと、工事店一覧表が掲載してあります。

みなさまのご協力をよろしくお願ひします。

お問合せ 白馬村役場上下水道課  
電話：8510714

## 白馬高等学校教育寮整備事業に係る公募型プロポーザル審査結果について

白馬高等学校教育寮整備事業に係る公募型プロポーザルについて、提案内容の審査を行った結果、当事業の優先交渉権者として次のとおり決定しましたので公表します。

- ・事業名称：白馬高等学校教育寮整備事業
- ・優先交渉権者：大和リース株式会社 長野営業所
- ・選定方法：公募型プロポーザル方式により選定
- ・審査経過：公募期間 平成29年7月11日～平成29年7月31日
- ・提案書説明会 平成29年8月3日(プレゼンテーション)
- ・受託者(優先交渉権者)：大和リース株式会社 長野営業所
- ・審査結果(評価点)：81・8点

お問合せ 白馬山麓環境施設組合 白馬高校支援係  
電話：7215000(内線1178)

## 先導的官民連携事業に係る公募型プロポーザル審査結果について

国土交通省の「平成29年度先導的官民連携支援事業」を活用して実施する「道の駅を核とした観光まちづくり交流拠点官民連携調査事業」の公募型プロポーザルについて、提案内容の審査を行った結果、本事業の受託業者として次のとおり決定しましたので公表します。

- ・事業名称：道の駅を核とした観光まちづくり交流拠点官民連携調査事業
- ・選定方法：公募型プロポーザル方式
- ・審査経過：募集期間 平成29年6月28日～平成29年7月14日
- ・提案書説明会 平成29年8月7日(プレゼンテーション)
- ・企画提案書提出者：4者
- ・受託者：株式会社 日本経済研究所
- ・審査結果(評価点)：82・333点

お問合せ 白馬村役場 総務課  
電話：7217002

## 地域包括支援

### センターだより

〈認知症講演会のお知らせ〉

認知症は誰にも起こりうる脳の病気です。85歳以上の方では4人に1人は何らかの認知症の症状があるといわれ、今後20年で倍増すると言われています。認知症とは、いろいろな原因で脳の細胞が死んでしまったりして、脳の司令塔の働きに不都合が生じ、様々な障がいが起こり、生活する上で支障が起る状態をいいます。自分の家族があるいは友人や知り合いの人が認知症になるかわかりません。他人ごととして無関心でいるのではなく、自分の問題として関わりましょう。ぜひお気軽にご参加ください。



講演：「ご近所の認知症高齢者とう向き合いますか」

日時：10月14日(土)10時～12時

場所：ふれあいセンター2階学習室

講師：八田 桂子氏

(有)創生環境運営 専務取締役

NPO法人コミュニケーションケアサポート

人形劇：ほっとくと劇団

今村倭子氏 古根静子氏 有馬悦子氏

子氏

お問合せ 包括支援センター

電話：721-6667

## 平成30年度白馬村しろうま保育園児募集

保育園は、児童福祉法に基づき、保護者の皆さんが働いている、又、病気や出産などのために家庭で保育することができないお子さんを、毎日一定の時間、保護者に変わり保育するところです。

村では、平成30年度の保育園入園説明会と入園申込受付を次のとおり行います。お子さんの入園を希望される方はお出かけください。

○入園説明会

平成29年10月2日(月)

午前10時30分から

白馬村保健福祉ふれあいセンター2階 学習室

当日は、ふれあいセンター1階に託児室をご用意します。

○入園申込受付

平成29年

10月3日(火)～31日(火)

白馬村教育委員会 子育て支援課 ふれあいセンター3階

○入園対象児童

生後10ヶ月児～就学前児童

○申込に必要な書類

①入園申込書

②保育できないことを証明する書類(勤務証明書、診断書等)

③平成29年1月2日以降、本村に転入された方は前住所地の市町村役場が発行する「所得課税扶養証明書」

※申込に必要な書類は、入園説明会で配布します。



お問合せ 白馬村教育委員会

電話：851-0738

子育て支援課



## 『子育て耳より情報』No.1

今月より、子育て支援に関わる関係機関(子育て支援課・健康福祉課・保育園・子育て支援ルーム)から子育てに役立つ様々な情報をお伝えしていきます。

第1回はしろうま保育園です。

雄大な自然に恵まれ、四季の変化を感じられる素晴らしい白馬村で成長している子どもたちは頼もしいものです。

この自然の中で子どもたちはたくさんのことを学んでいきます。「暑い」「風が冷たい」「寒い」という感覚的なことをはじめとして、自然の中で遊ぶことにより、「身体作り」もできます。砂利道・坂道・でこぼこ道など起伏に富んだ様々な道を歩いたり、土手や斜面を登ったり滑ったり、その中で友だちとの関わりを楽しみ、遊びを作り出していきます。

近年子どもを取り巻く環境は大きく変化してきました。昔はいろいろな年齢の子どもが集まり身体を使って遊んだものです。そして、その中から様々な力がついてきました。しかし、現在はゲームやYouTubeの流行により昔のような「動的な遊び」

から「静的な遊び」に変わり、増々身体を動かす機会が減ってきています。ですので、まずは、身体を動かすことが大好きになってほしいです。そのためにも、大人が意図的に場を設定してあげましょう。家庭では親子で、園では先生や友達と素晴らしい自然の中を散策してみましよう。楽しい発見があります。



しろうま保育園では一年を通して園外に出て遊んでいます。友だちといっしょに戸外で元気よく身体を動かし、頭を使って遊ぶ…そんな子どもになってほしいと思います。

さて、来たる9月26日(火)には、しろうま保育園園庭にて『運動会』が行われます。春から園での生活や遊びを通して培われてきた力を発揮する場です。年齢の発達に即した内容になっています。子どもたち一人ひとり積み重ねてきた力を認めて応援してあげたいと思います。

次回は子育て支援ルームからです。







## 【重症心身障がいって何!?】

○あなたに知ってほしいこと

重度の身体障がいと重度の知的障がいなどが重複している最も重い障がいです。自分で日常生活を送ることは困難であり、自宅で介護を受けたり、専門施設などに入所したりして生活しています。口の動きや目の訴えなどで意思を伝えますが、常時介助している人ではないと理解しにくいです。また、医学的管理が無ければ、呼吸することや栄養を摂取することも困難な状態を「超重症心身障がい」といいます。

### ・姿勢

ほとんど寝たままで自力で起き上がれない状態が多く、座るのがやっとです。

### ・移動

自力での移動や寝返りが困難で、車椅子などで移動を行います。

### ・排泄・入浴

全て介助が必要となります。また、オムツを使っていくことが多いので、同性の介助が原則となります。

### ・食事

自力ではできないため、スプーンなどで介助します。誤嚥を起こしやすいです。また、通常の食事が食べられない方は、細かく刻んだり飲み込み易いようにトロミをつけたりします。外食時にはハサミやミキサーの貸し出しがあると助かります。

### ・コミュニケーション

言語による理解が困難です。声や身振りで表現します。常時介助している方でなければ理解が困難です。コミュニケーション専用の機材を利用することもあります。



### ・健康

肺炎や気管支炎を起こしやすく、てんかん発作を起こす方も多いため、いつも健康が脅かされています。たんの吸引が必要な方も多いです。

### ・趣味遊び

音楽、散歩、おもちゃ、ムーブメントが好きな場合が多いです。

### ・超重症心身障がい

超重症心身障がいがある方は、水分と食べ物を鼻から胃へ注入する管をつけたり、呼吸がうまくできないため人工呼吸器をつけたりしています。このような障がいのある方は常に医師の管理が必要なため、外出することが難しい現状です。

### ○こんな配慮をお願いします。

・どんなに重い障がいがあっても真剣に生きていく命を守ってください。  
・どんなに障がいがあっても必ず内に秘めた能力を持っています。その力が周囲の人々に大きな勇気や希望を与えます。  
・困っているときは、声をかけてみましょう。車椅子やストレッチャーでの移動時に人手が要りそうなときは、介助している方に声をかけてみましょう。  
・また、人工呼吸器などの医療機器のアラームが鳴っているときは、速やかに介助している方に知らせましょう。



お問い合わせ 白馬村役場健康福祉課福祉係  
電話：8510713

## やさしくわかる成年

## 後見制度講演会を開催します

認知症や知的・精神障がい等によって、財産や様々な契約を自分ですることが難しい方々の権利を守り、支援するために「成年後見制度」があります。

成年後見制度は身近な制度でありながら、理解しづらい部分もあります。「親亡き後のため、自分のため、家族のために知っておきたい」等成年後見制度の役割や利用方法を学び理解を深めるとともに、活用を考えていただければと思います。

・参加費：無料  
・参加者：障がいを持つ子を抱えている親族の方等  
・定員：概ね60名(申込順)  
・申込方法：役場健康福祉課及び白馬村社会福祉協議会の窓口へ備付けの「参加申込書」に必要事項を記入の上、FAXまたは郵送にて北アルプス成年後見支援センターにお申込みください。  
詳細は左記にお問合せください

お問い合わせ

### ・開催日時・場所

平成29年10月6日(金)  
午後1時～3時30分

大田市総合福祉センター

2階大会議室

申込締切：平成29年9月25日(月)

### ・内容

テーマ：「やさしくわかる  
成年後見制度」

講師：長野県弁護士会  
弁護士 塩野悠子氏

TEL：0261-22-1550  
FAX：0261-26-3856

お問い合わせ 白馬村役場健康福祉課福祉係  
電話：8510713



# 白馬村成人式

8月15日（火曜日）にウイング21において平成29年度の成人式が行われました。

今年度は平成9年4月2日から平成10年4月1日までに生まれた96名の新成人のうち、84名の出席があり、村長や恩師などから祝辞をもらい、新成人代表の菊本華彩季（きくもと かのり）さんが謝辞を述べました。

式典後の記念行事では、思い出のスライドショーが放映され、懐かしさに笑みがこぼれていました。新成人の皆さん、おめでとうございます！！



# スポーツを通じて村民同士で絆を深め合う

9月3日、白馬スノーハーブにて第59回村民運動会を開催し、紅白2チームによる対抗戦を行いました。当日は気持ちの良い晴天の中、それぞれチーム一丸となって全力で競技に取り組み、地区や世代を越えて普段できない貴重な交流をしながら楽しみました。



また、大玉送りや障害物親子リレー、綱引きなどみんなで楽しみながら競技を通じて、村民同士の絆が深まりました。



▲親子の絆の深まった障害物競争



▲力を合わせて綱を引きました！



▲リレーでは白馬高校の寮生が1位



▲全員参加の大玉送り



# 「しろうま學舎×信州大学×慶應義塾大学大学院SDM×ヤフー株式会社」

## 高校生と一緒に楽しい白馬村を考える会

しろうま學舎では、輝☆ラボというプロジェクト学習を実施しています。2年生は「地域の課題を発見し解決策を考え実行する」というプロジェクトを年間通じて進めています。

今回、信州大学と慶應SDM（慶應義塾大学大学院システムデザイン・マネジメント研究科）とヤフー株式会社にご協力いただき、高校生、大学生、大学院生と社会人が、「白馬の楽しさとは何か」を一緒に考える2日間のフィールドワーク※1を実施しました。チームごとに深掘りした「白馬の楽しさ」を高校生が発表し、村内外からお集まりいただいた約60名の皆様にご意見をいただく機会を設けました。

### 輝☆ラボ



〈8月21日 フィールドワークとブレインストーミング※2〉

「白馬村の楽しさ」「楽しく生きるためには」など、「楽しい」をキーワードにして、白馬村での生活を楽しんでる3名の村民の方々に会いに行き、お話を伺いました。その後、白馬村役場の公民館長と生涯学習スポーツ課長に、白馬の歴史をお話していただき、昔の楽しさと今の楽しさについて考えました。最後は、翌日のディスカッションのために、チームごとに「楽しいとは何か」をブレインストーミング※2という手法で話し合いました。

〈8月22日

ディスカッションと発表会〉

翌日はチームごとにディスカッションし、発表準備をしました。発表したことは、①どんな白馬村だったら楽しいか、②なぜそう思うのか、③楽しい白馬村を実現するための最初の一步として何ができるか・したいか、です。最後は村民の方々に招いて発表会を開催しました。

2日間を通じて、高校生たちは目に見えて変化しました。最初はシャイで、あまり本音を見せませんでしたが、他の参加者の方々と時間を共にすることで、徐々に心を開いていき、発表会では、とても楽しそうにキラキラとした姿を見せてくれました。高校生たちが作成したポスター・発表は素晴らしい、見に来た方々とも活発な意見交換をすることができました。今後、高校生たちが描いた「楽しい白馬村」を実現するべく、最初の一步から進めていく予定です。

※1 フィールドワーク：外での活動（聞き取り調査など）

※2 ブレインストーミング：考えの発散（ある議題についてアイデアを出したい場合や、問題点を列挙したい場合などに、複数人が集まって自由に意見を述べる方法のこと）



# はくば

## ◆第47回白馬村文化祭の ご案内

今年も11月3日～5日の3日間、ウィング21で白馬の秋の風物詩である文化祭を開催します。今年も作品展示や芸能発表、姉妹都市の河津町、太地町をはじめとする出店などを予定しております。

11月3日は「ごみの減量化に向け、ごみを出さない暮らしの知恵」をテーマに漫画家の赤星たみこさんの講演会、11月4日は音楽の発表会、11月5日は踊りなどの発表を予定しております。



日頃、同好会・サークル・グループなどを通して活動されている皆様の、積極的な参加をお待ちしております。

出演や出店のお申込み希望の方は新聞折り込みチラシなどに記入していただき提出していただくか、白馬村ふれあいセンター3階・白馬村公民館までお越しください。

大勢の皆さまのお申し込みをお待ちしております。

## ◆白馬村青少年育成村民大会のお知らせ

村民の青少年健全育成に対する意識の一層の高揚を図り、「地域の青少年は地域で育てよう」を合言葉に、家庭・学校・職場・地域が一体となった村民総ぐるみの青少年健全育成運動を推進するため、下記の日程で「第17回白馬村青少

2017.9.19

Vol. **481**

白馬村公民館

館長 横川 秀明  
Tel.0261-85-0726  
Fax.0261-85-0723

年育成村民大会を開催いたします。大勢の皆様のご参加をお待ちしております。

日時：平成29年10月21日(土)

午後1時30分～午後4時

(受付 午後1時～)

会場：ウィング21文化ホール

内容：中学生による意見文発表

講演：「幸せな人生を歩むためにも大切なこと」(講師：比田井和孝)

大切なこと(講師：比田井和孝)



## ◆白馬村公民館 文化財 講座について

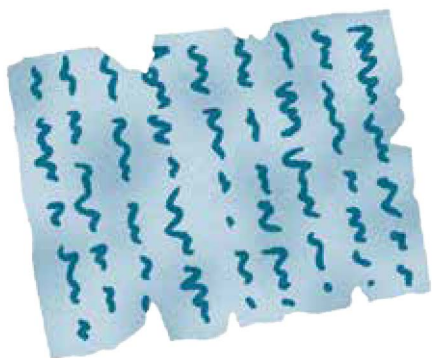
白馬村公民館では神城断層地震の際に白馬村・小谷村で行われた文化財レスキュー活動の報告会を開催します。今回は白馬村で救出された古文書についての報告と、民具を実際に使う体験活動を予定しています。大勢の皆さまのご参加をお待ちしております。

日時：平成29年10月14日(土)

午後1時30分～午後4時

会場：グリーンスポーツの森復元民家

受講料：500円





# ◆文化財レスキューの活動紹介

皆さんはグリーンスポーツの森に歴史民俗資料館があるのは御存知かと思いますが。また資料館を見学された方も多くいらっしゃると思いますが、資料館にある収蔵庫の中をのぞいたことのある方は少ないのではないのでしょうか？

実は、収蔵庫の中には展示室には展示されていないが、面白いもの、重要なものが納められています。現在、私たち被災建物・史料救援ネットワークは、2014年の神城断層地震で被災した資料の救出活動の延長で、資料館の整理活動を行っています。今回はこの整理活動のなかで収蔵庫の中で見つけた、興味深い資料を紹介します。

## 【引札が一面に貼られたふすま】

下の写真のものが、今回紹介する資料です。ずいぶんカラフルで賑やかな絵が継ぎ貼りされたふすまですね。この継ぎ貼りされた絵は、明治末から大正時代にかけて盛んに配られた引札と呼ばれる、商店の広告チラシです。現在もチラシは新聞等にはさまれて毎日のように私たちの手元に届けられますが、引札は年に一度お正月に商店がお得意先に配ったチラシです。そのため、恵比寿大黒が

登場し、打ち出の小槌を振って金銀財宝を生み出す縁起の良い絵や、ポスターのように飾って楽しむように美しい女性が描かれ、その横には商店の名前と取り扱う品目が記される場合が多いのです。ではそのような性格の引札が、なぜふすま一面に貼られているのでしょうか？

引札を配るお店にとっては、せっかく配ってもすぐ捨てられたら意味がありません。そこで一年の略暦(簡単なカレンダー)と一緒に刷り込んだり、先ほど触れた美人画のように長い間家に飾ってもらおうような工夫をしました。

そのためこの時代、各家の柱や壁に引札が貼られている光景がごく普通に見られたそうです。そのなかには、趣味の人がいて毎年いろいろなお店から貰う引札を貯めておいて、よりアートなインテリアにする人もいたのですよ



う。このふすまはそのような趣味を持った人によって作られたものと思われれます。現在の私たちにとっては、このカラフルな絵を楽しむのはもちろんのこと、明治大正期にこの地で商売をしていた商店の名前を知ることができるのも魅力です。

引札に覆われた賑やかなふすまはこの秋の文化祭で皆さんの前にお披露目される予定です。ぜひ実物をご覧ください。

月に一度のペースでグリーンスポーツの森で行っています。これまでずっと収蔵庫に眠っていた資料を取り出し、ほこりを払って写真をとっていく作業です。次回は9月25日(月)を予定しています。御興味のある方はぜひ一緒に活動してみませんか？時にはこのような不思議な資料に出会えるかもしれませんよ。

(被災建物・史料救援ネットワーク  
細井雄次郎)

# 図書館だより

平成29年9月  
白馬村図書館  
TEL(72)-5200

図書館の おやすみ	・月曜日 祝日 ・毎月 最終金曜日（館内整理休館日） →祝日と重なる場合、休館日が変更となります。 ・その他 やむを得ず、臨時休館・臨時閉館する場合があります。
図書館の 開館時間	午前9時～午後6時

## ○休館日のお知らせ

(色がついてる日が休館日になります。)

月	火	水	木	金	土	日
9月18日	9月19日	9月20日	9月21日	9月22日	9月23日	9月24日
9月25日	9月26日	9月27日	9月28日	9月29日	9月30日	10月 1日
10月 2日	10月 3日	10月 4日	10月 5日	10月 6日	10月 7日	10月 8日
10月 9日	10月10日	10月11日	10月12日	10月13日	10月14日	10月15日

### —新着案内—

ご家庭のパソコンやスマートフォンで、その他の図書・DVDソフトの新着案内、在庫状況をご覧ください。  
【白馬村行政ホームページ→白馬村図書館→図書館カレンダー・蔵書検索・新着案内】

#### 【一般】

書名	著者名	分類
歴史の証人ホテル・リッツ 生と死、そして裏切り	ティラー・J.マッツェオ	235マ
ヒトはなぜ病み、老いるのか 寿命の生物学	若原 正己	491ワ
0～3歳のこれで安心子育てハッピーアドバイス	明橋 大二	599ア
書いて伝える接客英語 あらゆる接客業に対応	広瀬 直子	673ヒ
新聞・雑誌をリサイクル古紙クラフトのかご・小もの	石上 正志(監修)	754シ
暗闇のアリア	真保 裕一	Fシ
左京区桃栗坂上ル	瀧羽 麻子	Fタ
バブルノタシナミ 受けて立つわよ、寄る年波	阿川 佐和子	914ア
あなただけじゃないんです	瀬戸内 寂聴	914セ
日本文学全集 28 近現代作家集3(村上春樹「午後の最後の芝生」ほか)	池澤 夏樹(個人編集)	918二
失われゆく植物たち 長野県レッドデータ植物図鑑	土田 勝義(編著)	N472ツ

#### 【児童】

書名	著者名	分類
おもいやりの絵本 みんなのきもちがわかるかな?	WILLこども知育研究所(編・著)	150オ
動物たちを救うアニマルパスウェイ	湊 秋作	489ミ
ナイスキャッチ!	横沢 彰	913ヨ



**ゆめみるじかんよ こどもたち**  
アリスとジャックがボールあそびをしていると、森からふしぎな声がきこえてきました。

ヘレン・オクセンバリー (絵)  
分類 Eオ



**おこらせるくん**  
ママはなぜおこるのか？それはね…。

のぶみ (さく)  
分類 Eノ



**エルマーとクジラ**  
クジラが見たい！エルマーとウイルパーの、だいぼうけん。

デビッド・マッキー (文・絵)  
分類 Eマ



**ボンネットの下をのぞいてみれば…**  
車はどうやって動くのか、ぶひんやそうちをよくみてみよう！

アンドレス・ロザノ (絵)  
分類 Eロ

#### 【DVD】

日本の昔ばなし 2-1 「キジとカラス」ほか	日本の昔ばなし 2-2 「母と娘の鬼退治」ほか
日本の昔ばなし 2-3 「人魚のごちそう」ほか	日本の昔ばなし 2-4 「耳なし芳一」ほか
日本の昔ばなし 2-5 「ダンダラボッチと大わらじ」ほか	日本の昔ばなし 2-6 「さるかに」ほか
日本の昔ばなし 2-7 「小さな栃の実」ほか	日本の昔ばなし 2-8 「舌切り雀」ほか
日本の昔ばなし 2-9 「耳地蔵」ほか	日本の昔ばなし 2-10 「かちかち山」ほか
日本の昔ばなし 2-11 「カッパと手洗鉢」ほか	日本の昔ばなし 2-12 「雪女」ほか
NEWどうぶつ スペシャル100	NEWこんちゅう スペシャル100
ひつじのショー シリーズ3 vol.1	ひつじのショー シリーズ3 vol.2

CD・DVDソフトは、一人3点まで3週間館外貸出できます。(図書とあわせて一人10点まで)  
お借りになりたい作品と、図書館の利用者カードをカウンターまでお持ちください。



# 9～10月保健ガイド

## ■乳幼児健診等

会場：ふれあいセンター1階

開設日	事業名	受付時間	対象になるお子様
9月19日(火)	2歳相談	9:15～ 9:30	H27年6月～7月生
9月26日(火)	2ヵ月育児相談	9:30～ 9:45	H29年7月生
9月29日(金)	2歳相談	9:15～ 9:30	H27年6月～7月生
10月 5日(木)	乳児健診	9:15～ 9:30	H29年5月・H28年11月生
10月13日(金)	1歳半健診	13:00～13:15	H28年2月～4月13日生
10月30日(月)	2ヵ月育児相談	9:30～ 9:45	H29年8月生

## ■予防接種

会場：ふれあいセンター1階

開設日	事業名	受付時間	対象になるお子様
9月22日(金)	各種予防接種	13:00～13:30	個別にご案内しています。
10月 6日(金)	各種予防接種	13:00～13:30	
10月27日(金)	各種予防接種	13:00～13:30	

## ■心配ごと相談

開設日	時間	場所	相談員	お問合せ先
10月11日(水)	13:00～15:00	ふれあいセンター2階 ボランティアルーム	司法書士 人権擁護委員 民生児童委員	白馬村社会福祉協議会 72-7230

※予約は必要ありませんので、お気軽にお越しください。

## ◆弁護士無料法律相談(予約制)

開設日	時間	場所	相談員	お問合せ先
11月 8日(水)	13:00～15:00	ふれあいセンター2階 ボランティアルーム	浅川 清実 弁護士	白馬村社会福祉協議会 72-7230

※予約が必要です。相談時間は30分ですので、相談内容を整理してお越しください。

## ■子育て支援ルーム

### 行事日程

なかよし広場 時間：9:30～12:00

1歳児の広場	毎週火曜日
0歳児の広場	毎週水曜日
2・3歳児の広場	毎週木曜日

自由利用

毎週月曜日	9:30～12:00
	13:30～16:00
毎週火・水・木曜日	13:30～16:00

月 日	行事名	対 象	開始時間
9月21日(木)	親子体操 ※詳しくは、支援ルームへお問い合わせください。	2,3歳児	10:30～
9月25日(月)	*月曜育児相談 ホーボーズパペットシアター 人形劇観劇会①「3びきのこぶた」 ※詳しくは、支援ルームへお問い合わせください。	支援ルーム 利用の親子	9:30～ 10:30～
9月28日(木)	おいしいものたべよの日	2,3歳児	11:20～
10月 2日(月)	月曜育児相談 おはなし会		10:30～ 11:00～
10月 3日(火)	親子体操 ※詳しくは、支援ルームへお問い合わせください。	1歳児	10:30～
10月 5日(木)	大里安子先生のリズム遊び ※詳しくは、支援ルームへお問い合わせください。	2,3歳児 (要申し込み)	
10月10日(火)	おいしいものたべよの日	1歳児	11:20～
10月12日(木)	親子体操 ※詳しくは、支援ルームへお問い合わせください。	2,3歳児	10:30～
10月16日(月)	ミニコンサート“音喜楽 Boys”	支援ルーム利用の親子	10:30～
10月19日(木)	お楽しみ日	2,3歳児	10:00～
10月23日(月)	月曜育児相談		10:30～
10月25日(水)	マタニティー教室②	妊婦・夫	10:00～
10月26日(木)	人権のお話 おいしいものたべよの日	2,3歳児	10:45～ 11:20～
10月30日(月)	ホーボーズパペットシアター 人形劇観劇会②「ねむりひめ」 ※詳しくは、支援ルームへお問い合わせください。	支援ルーム 利用の親子	10:30～

## ■休・祝日緊急当番医表

\* 9月25日(月)は観劇会がありますので、月曜育児相談は9:30から始めます

月日	曜日	北部地区 (白馬・小谷)	大町市内	南部地区 (池田・松川)	歯 科	白馬村内薬局当番店
9月23日	土	白馬診療所	大町協立診療所	近藤医院	にこにこデンタルクリニック 大町市 22-5612	フジノヤ薬局
9月24日	日	栗田医院	伊東医院	あづみ病院	あづみ病院 池田町 61-1168	太田薬局
10月 1日	日	神城醫院	柿下クリニック	西森整形外科	師岡歯科 池田町 62-9781	フジノヤ薬局
10月 8日	日	公済堂(北沢)医院	遠藤内科医院	あづみ病院	きらり歯科医院 松川村 62-0005	—
10月 9日	月	白馬診療所	最上整形外科クリニック	太田医院	橘歯科医院 白馬村 72-5025	フジノヤ薬局
10月15日	日	横沢医院	菊地クリニック	あづみ病院	丸山歯科クリニック 松川村 62-0648	—
10月22日	日	小谷村診療所	小野医院	松本クリニック	宮下歯科医院 大町市 22-0297	—
10月29日	日	しんたにクリニック	平林医院	吉村医院	岡江歯科医院 松川村 62-9888	フジノヤ薬局



## 姉妹都市コーナー

### 静岡県 河津町



#### 紙飛行機で理科に親しむ

河津中学校体育館で8月30日、サイエンス教室が開催され、町内3小学校の小学生が参加しました。この出前授業は、東京都の一般社団法人「ディレクトフォース」が子どもたちの理科離れを防ぎ、理科を好きになってもらおうと行っている社会貢献活動です。児童らは作った紙飛行機を飛ばしながら機体にかかる力について学び、どうすればより遠くまで飛ばすことができるかを真剣な顔つきで考えていました。

### 和歌山県 太地町



#### 道の駅「たいじ」開駅式典

8月11日(金)、道の駅「たいじ」の開駅式典が盛大に執り行われました。

式典には、衆議院議員二階様、国土交通省近畿地方整備局長、農林水産省近畿農政局長、和歌山県副知事らが出席し、開駅を祝いました。

その後は、同駅が一般開放され、多くの来場者で賑わいました。

## 有料広告欄

村政情報はホームページまたはフェイスブックでもご覧いただくことができます。

<http://www.vill.hakuba.lg.jp/>  
<https://www.facebook.com/hakuba.lg.jp>

### 広告募集中

広報はくばおよび白馬村行政公式ホームページに掲載する広告(有料)を募集しています

\*お問い合わせ 白馬村役場総務課

#### ケーブルテレビ白馬に関するお問い合わせは…

ケーブルテレビ白馬指定管理者：  
株式会社イーアイシーコミュニケーションズ  
受付時間：平日午前8時30分～午後5時30分  
・加入/故障等のお問い合わせは  
TEL 0261-85-0074  
・取材等のお申し込みは  
TEL 0261-85-0116  
※地デジに関するお問い合わせは…  
デジサポナビダイヤル 0570-07-0101  
までお問い合わせください。

#### 認知症の相談窓口は

地域包括支援センターです  
お気軽に72-6667にお電話ください

白馬村の認知症サポーター数620人  
(平成29年1月現在)



## 編集後記

皆さん、今年の夏はいかがお過ごしでしたでしょうか。この広報が発行されている時期は、おそらく夏の暑さもひと段落して、標高の高いところでは紅葉も始まっている頃かと思います。今年の夏は最初とても暑く、暑い夏になるのかと思っていましたが、どんよりとした曇り空の日が多く、星空が見えた日があまりなかった印象です。

秋になると、空気も澄んできますし、晴れた日は満天の星空や天の川を見ることが出来る日もたくさんあると思います。美しい星空を見ることが出来る環境に住んでいるので、たまには星空を眺めながら夜を過ごしてみるのはいかがでしょうか。

(広報編集担当 鷲澤、広報編集委員 T)

人口：8,821人 男：4,385人 女：4,436人 世帯数：3,903世帯  
(平成29年9月1日現在)

※上記の数字には、外国籍の住民・世帯数も含まれています。  
住民基本台帳法の一部が改正されたことにより、外国籍の住民の皆さんも住民基本台帳に登録されることとなりました。(平成24年7月9日改正法施行)