



2018 **7**  
Vol.502

### 平成30年度大北地区消防ポンプ操法大会・ラッパ吹奏大会

平成30年7月1日(日曜日)松川村立松川小学校グラウンドにて、「大北地区消防ポンプ操法大会・ラッパ吹奏大会」が開催されました。ポンプ車操法の部・小型ポンプ操法の部・ラッパ吹奏の部それぞれが長期間にわたる訓練の成果を発揮し、大北地域5市町村の消防団がその技を競い合いました。

大会当日は暑い1日でありましたが、大北5市町村の選手たちは、仲間や家族からの声援を受け、素晴らしい技術と規律を披露していました。

大会の結果は6ページをご確認お願いします。

### 広報はくば

- 長野県知事選挙・白馬村長選挙…………… 2～3
- ごみ関係…………… 4～5
- 公共交通会議委員募集…………… 8
- 図書館ワークショップ参加者募集…………… 8

### 館報はくば

- はつゆきコンサート参加者募集…………… 1
- NAGANO国際音楽祭 i n 白馬…………… 2
- 図書館だより…………… 3

白馬の豊かさとは何か

—多様であることから交流し学びあい成長する村—

8月5日(日曜日)は

# 長野県知事選挙 白馬村長選挙の投票日です

長野県知事選挙 告示日 7月19日(木曜日)、投票日 8月5日(日曜日)

白馬村長選挙 告示日 7月31日(火曜日)、投票日 8月5日(日曜日)で選挙が執行されます。

今回の選挙はどちらも私たちの未来を託すとても身近で大切な選挙です。棄権することなく必ず投票に行きましょう。

●投票日・投票時間 8月5日(日曜日) 午前7時～午後8時

## 今回の選挙のポイント

○2つの選挙が同じ日に行われます

今回の選挙は『長野県知事選挙』と『白馬村長選挙』の同時選挙になります。

投票日は同じですが、期日前投票ができる期間、白馬村で投票ができる人等が異なります。詳しい選挙の説明等は、白馬村ホームページから選挙管理委員会をご覧ください。

化、有権者の負担軽減などを図るために設けられた制度です。

「同日選挙」とは、共通の選挙手続きによって行われるものではなく、単に選挙期日と同じくして事実上同時に行われるものです。昭和55年と61年に行われた衆議院議員総選挙と参議院議員通常選挙は、衆参ダブル選挙とも呼ばれ、同日選挙の例です。

## 豆知識 「同時選挙」「同日選挙」!

「同時選挙」と「同日選挙」はよく似た言葉ですが、実はすごく違いがあります。「同時選挙」とは、異なる2つの選挙を技術的に不可能な部分を除いて、1つの共通した選挙手続きによって行うものです。選挙経費の節約、事務手続きの簡略

## ○期日前投票の期間が違う!?

期日前投票とは、投票日当日に仕事や旅行、レジャー、冠婚葬祭等の用務がある場合に選挙期日前に投票ができる制度です。

同時選挙ですので、期日前投票の期間が異なります。各選挙の期日前投票はその期間中しか投票ができませんので、お

間違いの無いようお願いします。

## ▽長野県知事選挙

7月20日(金曜日)～8月4日(土曜日)  
※平成30年4月19日～4月29日までに転入された方は7月30日から可能です。

## ▽白馬村長選挙

8月1日(水曜日)～8月4日(土曜日)  
場所及び時間

白馬村保健福祉ふれあいセンター  
1階作業室 午前8時30分～午後8時

## ○白馬村で投票できる人が違う!?

投票ができる方は、投票日に満18歳以上の(平成12年8月6日までに生まれ、各選挙の選挙人名簿に登録されている)人です。

ただし、県内転出の時期などでは、白馬村で投票はできないが、2つ

の選挙で異なる場合があります。そのため、同時選挙であっても、当日の有権者数が異なるということがあります。

## ▽長野県知事選挙

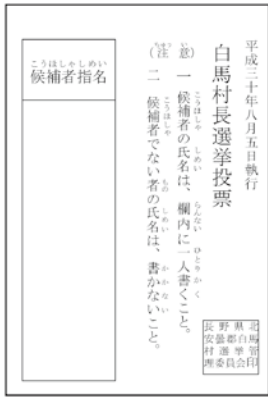
平成30年4月29日以前から引き続き白馬村にお住まいの方で、長野県知事選挙の選挙人名簿に登録されている方

## 注意

平成30年4月19日以降に白馬村から県内へ転出される(された)方は、白馬村での投票になります。また、最寄りの市町村で発行される「引き続き長野県内に住所を有する旨の証明書」の提示が必要となります。なお、村外へ転出しているため、白馬村長選挙は投票できません。



◀白馬村長選挙 投票用紙▶  
期日前投票用紙



◀長野県知事選挙 投票用紙▶



※以下の投票用紙は見本です。実際の投票用紙とは異なります。

・白馬村長選挙 用紙はあざぎ色(薄い水色)に赤刷りとし、期日前投票用紙は記名式、8月5日当日の投票用紙は記号式となります。

・長野県知事選挙 用紙は白色に赤刷りとし、記名式となります。

投票用紙

今回の選挙にかかる投票用紙は以下のとおりとなります。

▽白馬村長選挙  
平成30年4月29日以前から引き続き白馬村にお住まいの方で、白馬村長選挙の選挙人名簿に登録されている方

注意 村外に転出された方は投票できません。

第1投票所	白馬村保健福祉ふれあいセンター	白馬町・深空・八方口・大出・藤平・嶺方
第2投票所	塩島基幹センター	森上・塩島・通・立の間・青鬼・野平
第5投票所	白馬村農業体験実習館	飯田・飯森・めいてつ
第6投票所	沢渡公民館	内山・佐野・沢渡
第7投票所	堀之内地区高齢者支え合いセンター	三日市場・堀之内
第8投票所	八方文化会館	八方・和田野・山麓
第9投票所	切久保公民館	新田・どんぐり・切久保・落倉
第10投票所	瑞穂農業生活改善センター	瑞穂・エコーランド・みそら野

投票所 注意

◀白馬村長選挙 投票用紙▶  
8月5日当日の投票用紙(記号式)

※第9投票所は「新田公民館」が建替え工事により使用できないため、今回の選挙では「切久保公民館」へ変更となっております。ご自身の投票所を確認のうえご来場ください。



投票所及び投票区

**第1投票所**

**第2投票所**

**第5投票所**

**第6投票所**

**第7投票所**

**第8投票所**

**第9投票所 (新田・どんぐり・切久保・落倉)**

**第10投票所**

※お詫びと訂正  
広報はくば6月号選挙記事において転入日の期日に誤りがございました。  
誤：転入日 平成30年4月30日まで  
正：転入日 平成30年4月29日まで  
ここに訂正いたします。

お問合せ 白馬村選挙管理委員会 (白馬村役場) 電話：72-5000



〜ごみ処理広域化〜

## この8月1日から白馬山麓清掃センターでの新しい受け入れがはじまりごみ袋も新しくなります!!

いよいよごみの広域処理がはじまります。平成30年7月31日をもって、白馬山麓清掃センターは燃えるごみの焼却受け入れを終了し、平成30年8月1日より大町市源汲の新ごみ焼却施設(北アルプスエコパーク)で焼却処分します。

白馬山麓清掃センターでは、施設の空きスペースを使い、燃えるごみ、燃えないごみ、リサイクル物の受け入れを行います。

また、8月1日から白馬村指定ごみ袋と白馬山麓清掃センター指定ごみ袋が、北アルプス広域連合(大町市・白馬村・小谷村)指定ごみ袋に統一されます。詳細については左記に示しますのでご覧いただき、ごみ処理広域化に伴い、引き続きごみの減量化・資源化、分別の徹底にご協力ください。

## 白馬山麓清掃センターでの新しい受け入れについて

受け入れ日時	毎週月曜日～金曜日 午前9時～午後3時 ※土・日・祝日は休業		
夏期特別受け入れ	8月5日(日)、8月12日(日)、8月19日(日)		
分別品目	出し方		
燃えるごみ	北アルプス広域連合指定もえるごみ専用袋に入れて持ち込み、パッカー車へ投入。		
燃えないごみ	金属類	北アルプス広域連合指定金属類専用袋に入れて持ち込み、コンテナへ入れる。	
	乾電池	品目ごと設置されているコンテナ・カゴ・専用容器等に入れる。	
	蛍光灯		
	水銀式温度計・体温計		
ガラスくず・陶磁器くず			
資源物	プラスチック製容器包装		
	白色トレイ		
	ペットボトル		
	ガラスビン		無色
			茶色
			その他の色
	紙製容器包装		
	紙パック		
	アルミ缶		
	段ボール		折りたたんで持ち込み、指定の場所へ置く。
	新聞・折込チラシ		ひもでしばって持ち込み、指定の場所へ置く。
	雑誌		
雑がみ			
衣類・布類	品目ごと設置されているコンテナ・カゴ・専用容器等に入れる。		
小型家電			
廃食用油		透明な容器に入れフタを閉めて持ち込み、指定の場所へ置く。 ※家庭で使用された植物油で、液体のものに限る。一斗缶等は不可。	

### 【注意事項】

- ①粗大ごみ・特定家庭用機器・危険物・産業廃棄物・医療系廃棄物の持ち込みできません。
  - ②上記品目の分け方や出し方は、「ごみ・リサイクル物の分け方・出し方早見表及びガイドブック」をご覧ください。
  - ③宿泊施設・店舗などの事業活動に伴い出た燃えるごみは北アルプス広域連合指定もえるごみ専用袋(事業系)をご使用ください。
  - ④清掃センターに搬入する際は、運搬時にごみ・リサイクル物が落下・飛散等しないよう注意してください。
- 今年度からウイング21でのリサイクル物の収集(冬期間)は行いません。
  - 平成20年5月から105回ご協力いただきました住民ボランティア団体「白馬あーす隊」による、A・コープ白馬店ハピア 駐車場でのリサイクル物収集(くるくるリサイクル)は、平成30年7月18日(水)で終了となります。



## 新しいごみ袋の種類と価格

区分	可燃(もえるごみ専用)			不燃(金属類専用)			可燃(もえるごみ専用)(事業系)
	大袋	中袋	小袋	大袋	中袋	小袋	大袋
容量	45ℓ	30ℓ	20ℓ	45ℓ	30ℓ	20ℓ	45ℓ
サイズ	65×80cm	50×70cm	50×50cm	65×80cm	50×70cm	50×50cm	65×80cm
参考価格(1ロール)	495円	344円	253円	545円	375円	275円	795円

- 1ロール(10枚1組)からの販売となります。
- 上記の価格は参考価格です。販売店により小売価格は異なります。
- 現在ご利用いただいている、白馬山麓清掃センター指定ごみ袋・白馬村指定ごみ袋が余った場合でも今後2年間は使用可能です。(平成32年7月31日まで)  
ただし、一度に大量の持ち込みはお断りする場合があります。許可業者への委託処理をご検討ください。
- もえるごみ専用(事業系)袋とは、宿泊施設・店舗などの事業活動に伴い出た燃えるごみを入れる専用袋です。

## 新しいごみ袋の取扱販売店(村内) (平成30年6月27日現在、順不同)

J A大北北部営農センター神城	A・コープ白馬店ハピア
マツモトキヨシ白馬店	コメリハード&グリーン白馬店
セブンイレブン白馬神城店	セブンイレブン白馬みそら野店
ローソン白馬神城店	ローソン白馬八方店
アメリカンドラッグ白馬店	ザ・ビッグ白馬店
デリシア白馬店	一力屋商店
藤野屋	

- 上記のほか、大町市や小谷村でも販売する店舗等があります。

新しいごみ袋について  
(北アルプス広域連合指定ごみ袋)  
新しいごみ袋の販売開始時期  
平成30年8月1日(水曜日)から販売

	地区ごみ集積場 (小規模ステーション含む)	白馬山麓清掃センター
白馬村指定燃えるごみ袋	○	○(7月31日までは不可)
白馬村指定燃えないごみ袋	○	○(7月31日までは不可)
白馬山麓清掃センター指定燃えるごみ袋		○
白馬山麓清掃センター指定燃えないごみ袋		○
北アルプス広域連合指定燃えるごみ専用袋	○	○
北アルプス広域連合指定金属類専用袋	○	○
北アルプス広域連合指定燃えるごみ専用(事業系)袋	△	○

○…使用・排出可能です。

△…原則として事業活動に伴い出るごみは許可業者に委託するなど自己責任で処理してください。

現在ご使用のごみ袋及び新しい  
ごみ袋の取り扱いについて  
〔平成30年8月1日から〕

役場住民課窓口での  
「小型家電」回収終了  
について

平成30年7月31日をもって、白馬村役場住民課カウンター横に設置されている小型家電回収ボックスによる受け入れを終了とさせていただきます。  
平成30年8月1日から、白馬山麓清掃センターか松川端粗大ごみ・リサイクル物集積場の開設日に出していただくようお願いいたします。  
尚、東京オリンピック・パラリンピックの入賞メダルを使用済み小型家電から作る「都市鉱山」から作るメダルプロジェクトは引き続き行います。携帯電話・スマートフォンのみ役場住民課カウンター横の回収ボックスに出してください。また、同ボックスは8月1日以降白馬山麓清掃センターにも設置しますのをご利用ください。

お問合せ 白馬村役場 住民課環境衛生係 電話：85-0715



# 『大北消防ポンプ操法大会・ラッパ吹奏大会』



平成30年度大北地区消防ポンプ操法大会並びにラッパ吹奏大会が、7月1日(日曜日)松川村立松川小学校グラウンドにて行われました。

白馬村の代表として、「第1部 ポンプ車操法の部」「第2部 小型ポンプ操法の部」に南部分団、「ラッパ吹奏の部」にラッパ隊が出場しました。結果は次のとおりです。

出場された選手の皆様、出場する選手を支えた団員の皆様、長期にわたる活動大変お疲れ様でした。併せて、団員の活動を見守っていただきました団員のご家族、団員がお勤めの事業所の皆様、そして地域の皆様のご理解とご協力で深く感謝申し上げます。ありがとうございました。

ラッパ吹奏の部		第1部 ポンプ車操法の部	
優勝	大田市消防団	優勝	池田町消防団
準優勝	白馬村消防団	準優勝	小谷村消防団
第3位	松川村消防団	第3位	松川村消防団
第4位	小谷村消防団	第4位	白馬村消防団
第5位	池田町消防団	第5位	大田市消防団
		第2部 小型ポンプ操法の部	
		優勝	池田町消防団
		準優勝	白馬村消防団
		第3位	松川村消防団
		第4位	大田市消防団
		第5位	小谷村消防団

# 地震体験車による巡回指導について

北部消防署では、地震体験車による巡回指導を行います。平成26年11月22日に発生した「長野県神城断層地震」は当地域に甚大な被害をもたらし、また、平成28年4月14日に発生した「熊本地震」では震度6前後の激しい揺れが数日間続き、改めて地震の恐ろしさを実感させられました。

地震体験車は、模擬ハウスを人工的に揺らすことによって、過去の大地震が再現できます。この機会に今一度、地震に対する心構えや初期対応を確認してみたいかがでしょうか。

原則として、ご指定の場所へ出向いてご指導いたします。希望される自治会や自主防災会・地区・団体・事業所様等は北部消防署まで申し込みください。



なお北アルプス広域消防本部のホームページから申請書のダウンロードが可能ですのでご利用ください。  
(<http://www.kita-alps.omachi.nagano.jp/gyomu/syoubou.html>)。

## ■巡回期間

平成30年8月17日(金曜日)から平成30年8月24日(金曜日)まで

## ■申し込み期間

平成30年7月20日(金曜日)から平成30年8月3日(金曜日)まで

## ■申し込み先

北アルプス広域北部消防署

お問合せ 北アルプス広域北部消防署 電話：72-0119



## クマの目撃情報が多発しています！

村内各所でクマの出没が目撃されています。住宅地周辺や通学路付近での目撃情報もありますので、以下の三点を守り、むやみに近づかないようにお願いいたします。



道路を歩くクマ



捕獲されたクマ

- ①朝夕はクマの活動が活発になりますので、クマの居そうなところ(過去に出没した場所等)へは近づかない。
- ②クマの食べる実(サクラ等)のある場所へは近づかない。また、住宅周辺へ誘引物を置かないようにする。
- ③散歩するときや、水路の見回り等で山や繁みに入る時は、鈴やラジオ等の音の出る物を持って行動する。

### クマを寄せ付けない環境づくりについて

耕作放棄地になった農地に潜んでいた事例もあります。クマを寄せ付けないために住宅地周辺の草刈りを行い、残飯を放置しないなど、環境整備をお願いいたします。

### 刈り終えた草について

刈り終えた草は、周辺の水路には捨てないよう心掛けてください。水路が詰まる原因となります。

お問合せ 白馬村役場 農政課 電話：85-0766

## 農作業中の熱中症に気をつけましょう

農作業中の熱中症による死亡事故は10年間で193件発生しています。そのうち79%が70〜80代の方となっております。こまめな水分補給と休憩、周囲の方の協力など重点的な対策が必要です。

### 農作業と暑さ指数について

暑さ指数(WBGT)は暑さの厳しさを示す指標です。高ければ高いほど、熱中症になりやすくなります。熱中症対策を行う場合、気温よりも暑さ指数を見るようにしましょう。なお、暑さ指数について、インターネットで調べる場合は次のように検索してみてください。

- お住まいの暑さ指数については、「暑さ指数 白馬」で検索できます。
- お住まいの地域の暑さ指数を毎朝メールでお届けするサービスについては、「暑さ指数 メール」で検索できます。

### 夏の農作業で心がけること

1. 日中の気温の高い時間帯を外して作業を行います。
  - 特に70歳以上の方は、のどの渇きや気温の上昇を感じづらくなるので、高温時の作業は極力避けましょう。
2. 作業前・作業中の水分補給、こまめな休憩をとります。
  - のどが渇いていなくても20分おきに休憩し、「コップ1〜2杯以上の水分を補給しましょう。」
3. 熱中症予防グッズを活用しましょう。
  - 屋外では帽子、吸汗速乾性素材の衣服、屋内では送風機やスポットクーラー等を活用しましょう。
4. 単独作業を避けましょう。
  - 作業は二人以上で行うか、時間を決めて水分塩

分補給の声掛けを行うなど、定期的に異常がないか確認しましょう。

5. 高温多湿の環境を避けましょう。

暑さ指数(WBGT)計、温度計、湿度計で、作業環境を確認しましょう。

特にビニールハウス等の施設内は風通しが悪いいため、風通しを良くしたり、断熱材を活用したりしましょう。

### 熱中症が疑われる場合の処置

1. 暑い環境下で体調不良の症状がみられたら、すぐに作業を中断しましょう。
2. 応急処置を行います。
  - 涼しい環境への避難、服を緩める、水をかける、水分塩分を補給するなどの処置をとります。
3. 病院で手当を受けましょう。
  - 意識がない場合、自力で水が飲めない場合、応急処置を行っても症状が良くならない場合はすぐに病院で手当を受けるようにしてください。

### 参考情報

- ・農林水産省ホームページ
- ↓インターネット検索キーワード「農作業安全対策」
- ・熱中症予防グッズについて
- ↓インターネット検索キーワード「おしゃやれな農作業ウェア ぜんのうき」
- ・熱中症全般について
- ↓インターネット検索キーワード「熱中症予防情報サイト」
- ・気温に関する予測情報等について
- ↓インターネット検索キーワード「熱中症から身を守るために」

お問合せ 長野県農政部農村振興担い手育成係 電話：026-235-7243  
白馬村役場農政課 電話：0261-85-0766



# 白馬村地域公共交通会議委員の募集について

「白馬村地域公共交通会議」とは、道路運送法の規定に基づき、住民生活に必要な輸送サービスの実現に向けて様々な課題を協議する場として設置された会議です。これまでもデマンドタクシーや観光シャトルバス等の導入から運行に至るまで、「村民の身近な交通」の確保に向けて協議を重ねてきました。

この度、旧委員の任期満了に伴い、新たに公募委員を募集することになりました。公共交通の確保・維持に向けて積極的な意見を述べていただける方の応募をお待ちしています。

## 【募集概要】

- 1 募集人数 3名
- 2 任期 任命の日から2年間（平成32年3月まで）
- 3 委員会開催 年3回程度（場合によっては若干回数が増えることも承知してください）

※平成30年度は地域公共交通網形成計画策定のため5回開催予定

- 4 その他 委員には条例で定められた報酬額をお支払いします。

## 【応募要領】

- 1 応募資格 次の①～⑤のいずれにも該当する方（再任を妨げません）

①白馬村に住民登録している20歳以上の方（平成30年4月1日現在）

②他の審議会等の公募委員に選任されていない方

③行政区に加入しているなど地域活動に積極的に参加している方

④村税や公共料金等に未納のない方

⑤白馬村の公共交通施策について関心を持ち、ご意見をお持ちの方

2 応募方法  
「応募申込書」に必要事項を記入し、白馬村役場総務課に持参、郵送、FAX又はE-Mailにより提出してください。また、以下のテーマに対する意見、考えを必ず明記してください。

## 提出期限：

平成30年8月10日（金曜日）必着で提出をお願いします。

（持参いただく場合、受付は平日の午前8時30分～午後5時00分です。）

応募申込書の入手：  
役場総務課窓口で入手いただくか、白馬村役場ホームページからダウンロードのうえご使用ください。

3 選考方法  
提出いただいた申込書をもとに、選考委員会により選考を行います。結果はご本人あてに通知します。

お問合せ 白馬村役場 総務課政策企画係 電話：72-7002

# 白馬村図書館施設等基本構想策定に向けたワークショップ参加者を募集します

新しい図書館等複合施設の基本構想策定にあたり、村民の皆さんの様々な意見を反映するため、ワークショップに参加していただける方を募集します。

参加を希望される方は、以下の募集要項をご確認いただき、ご応募ください

## ▼対象者

- ①村内在住の高校生以上の方
- ②多様性を尊重し、広い視野で未来の白馬村を考えられている方

## ▼募集人数

おおむね20人程度

## ▼応募方法

申込書をホームページもしくは総務課窓口で入手し、「白馬村図書館をはじめ、文化施設から白馬村のまちづくりを考える」というテーマの作文（400字以内）を記載のうえ、総務課にご提出ください。

## ▼申込書提出期限

8月10日（金曜日）まで

## ▼選考方法

申込多数の場合には、総務課にて

審査を行い参加者を決定します。

## ▼ワークショップの概要

「SDGs（持続可能な開発目標）」の視点で、9月から11月にかけて3回開催します。（平日の夜に開催予定）

SDGsの掲げる目標を案内図に、参加者一人ひとりが白馬村のまちづくりのイメージを広げ、固めていきます。



※SDGsは、「誰も取り残さない」を掲げて、2015年9月に国連で採択された世界共通の目標です。みんなで取り組むべき17の目標と169のターゲットがあります。

お問合せ 白馬村役場 総務課政策企画係 電話：72-7002





外国人を雇用する事業主の皆様へ

# 不法就労防止にご協力ください

不法就労は法律で禁止されています。不法就労した外国人だけでなく、不法就労させた事業主も処罰の対象となります。平成24年7月から導入された「中长期在留者の在留管理制度」により、在留カードを所持する外国人が就労できるかどうかの判別が容易になっています。外国人を雇用する際は、このリーフレットに記載されている内容をよく確認し、外国人が不法就労にならないよう注意してください。

## 不法就労とは？

不法就労となるのは次の③つの場合です。

### 1 不法滞在者や被退去強制者が働くケース

(例)  
・密入国した人や在留期限の切れた人が働く  
・退去強制されることが既に決まっている人が働く

### 2 入国管理局から働く許可を受けていないのに働くケース

(例)  
・観光等短期滞在目的で入国した人が働く  
・留学生や難民認定申請中の人が許可を受けずに働く

### 3 入国管理局から認められた範囲を超えて働くケース

(例)  
・外国料理のシェフや語学学校の先生として働くことを認められた人が工場・事業所で単純労働者として働く  
・留学生が許可された時間数を超えて働く

## 注意!

事業主も処罰の対象となります!!

・不法就労させたり、不法就労をあっせんした人「不法就労助長罪」↓3年以下の懲役・300万円以下の罰金

(外国人を雇用しようとする際に、当該外国人が不法就労者であることを知らなかったとしても、在留カードを確認していない等の過失がある場合には、処罰を免れません。)

・不法就労させたり、不法就労をあっせんした外国人事業主↓退去強制の対象

・ハローワークへの届出をしなかったり、虚偽の届出をした人↓30万円以下の罰金

不法就労者を発見した場合や雇用しようとする外国人が不法滞在者であることが判明した場合には地方入国管理局へ通報したり出頭を促すなどしてください!

外国人を雇用する際には在留カードを確認してください!

在留カードは、企業等への勤務や日本人との婚姻などで、入管法上の在留資格をもって適法に我が国に中长期間滞在中の外国人の方が所持するカードです。旅行者のように一時的に滞在する方や不法滞在者には交付されません。特別永住者の方を除き、在留カードを所持していない場合は、原則として就労できません。

外国人を雇用した時は…

外国人(特別永住者)、在留資格「外交」及び「公用」は除く。を雇用する事業主の方には、雇用対策法に基づき外国人雇用状況の届出が義務づけられていますので、外国人を雇用した場合や外国人が離職した場合は、ハローワークへ届出をしてください(この届出を怠ると罰則適用の対象となります)。この場合は、入国管理局への届出は不要です。

「外国人雇用状況の届出」の詳細については、厚生労働省のホームページをご覧ください。

[http://www.mhlw.go.jp/stf/seisakunitsuite/bunya/koyou\\_roudou/koyou/gaikokujin/todokede/index.html](http://www.mhlw.go.jp/stf/seisakunitsuite/bunya/koyou_roudou/koyou/gaikokujin/todokede/index.html)

## お問合せ

外国人在留総合インフォメーションセンター

TEL: 0570-013904  
03-5796-7112

法務省入国管理局

<http://www.immi-moj.go.jp/>



## シリーズ 白馬村の大規模開発 基準改定(高さ)について

村では、白馬村環境審議会の答申を踏まえ大規模開発基準を改定しました。内容については平成30年3月号広報でお知らせしましたが、個別事項の状況、改定の背景について、数回に分けお知らせします。今月号は、高さについてです。

### ○改定前

最低地盤面から最高部(屋根峯)まで18m、18m以上の建築物その他工作物の場合の基準あり(エレベーターや階段室を設置する場合は23m等)。

### ○改定後(平成30年4月)

平均地盤面から軒高まで18mの建築物。ただしエレベーターや階段室といった非居住部分を設置する場合は棟高まで23mを上限。傾斜地における高さや形状を充分考慮すること。

### ○改定の背景

建築基準法の平均地盤面を適用した方が解りやすい旨の意見がある一方、傾斜地については高さや形状を充分考慮する必要があるとの意見がありました。上方向の基準は軒高基準が多いとの意見があり、平均地盤より軒高を基準とすることとなりました。数字的な基準は改定前と同じとなりました。過去に18mとした経緯については、概ね建物高が庭木高を上回らないよう設定したと意見がありました。

お問合せ 白馬村役場 総務課企画調整係 電話：72-7002

## vol.2

## 行政区(自治会)未加入者に対する共益費(防犯灯等)について弁護士に相談しました。

村では、集落支援員と協力のうえ、行政区(自治会)課題について研究しています。

### Q：白馬村

自治会未加入者にも共益費を請求できることは理解できましたが、防犯灯について、自宅周辺の数台しか受益を受けていないので、その分しか払わない旨の主張が想定されます。

### A：町村会弁護士

通常、共益費は全体的に受益を受けるもので、部分的な主張は認められません。

### Q：白馬村

自治会未加入者にも共益費を請求できることは理解できましたが、加入率低下することも懸念されます。

### A：町村会弁護士

自治会は任意団体なので、加入率低下と共益費徴収は別に考えるべきです。

### Q：白馬村

自治会が加入希望者の加入を拒否した事例がありました。

### A：町村会弁護士

一般的に自治会は広く地域の親睦を目的としているため、加入拒否等、昔で言う村八分的な扱いは不当です。

お問合せ 白馬村役場 総務課企画調整係 電話：72-7002

## 村税・料金の

## お支払いについて

### 7月納期の村税及び料金

固定資産税 第2期  
国民健康保険税 第2期  
上下水道料金 7月請求分

### 納期限及び 口座振替日

7/25 水

### 納付方法・納付場所

表中の納付方法及び納付場所でお支払いができます。

	固定資産税	国民健康保険税	上下水道料金
現金払 (金融機関及び役場会計室)	○	○	○
現金払 (コンビニエンスストア)	-	-	○
口座振替	○	○	○
クレジットカード インターネット決済	○	○	-

### お問合せ

白馬村役場税務課  
住民課  
上下水道課  
電話：85-0712  
電話：85-0715  
電話：85-0714



## ヤフー白馬ベース(旧ノルウェーヴィレッジ)の美化活動に参加しませんか

村では、白馬ジャンプ競技場付近にある、白馬ベース(旧ノルウェーヴィレッジ)をテレワーク拠点として整備しました。毎月第3木曜日の午後3時から利用者とともに美化活動を行います。作業内容は、草刈・花壇整備・壁塗装等です。

お手伝いいただける方は是非御参加ください。

いい汗かきましょう！

草刈り道具、軍手、そして飲み物はこちらで用意します！

施設もご利用ください。ご利用は無料です、Wi-Fiの完備しています！



お問合せ 白馬村役場 総務課企画調整係 電話：72-7002

## 信州アフターDC(デスティネーションキャンペーン)開催中

JRグループが地元観光関係者や自治体と協力し、旅行会社の協力を得ながら全国に「信州」を旅行先としてPRする全国大型観光キャンペーンです。

昨年の信州DCに引き続き、今年は信州アフターDCが開催中です。

白馬村へ来ていただいたお客様には、また白馬村に来ていただけるよう、皆様の笑顔と温かい心でのおもてなしをお願いします。

### ○キャンペーン期間

平成30年7月1日(日曜日)～9月30日(日曜日)

## 第1回 白馬景観ワークショップ開催予告

平成30年8月26日(日曜日)午後2時～5時

白馬村役場201会議室

## ～景観むらづくり100年～ Land 100



村では、平成30年度より住民・移住希望者・白馬ファンとともに2年間掛け景観計画を策定します。白馬の素晴らしい景観を後世に残すため、皆で語り合いたしましょう。

今後、数回ワークショップを開催しますので、多くの皆様のご参加をお願い致します。

詳細はホームページや地区配布でお知らせ致します！

地域発元気づくり支援金を活用しています

お問合せ 白馬村役場 総務課企画調整係 電話：72-7002

お問合せ 白馬村役場 観光課 電話：85-0722

## 工事等による交通規制の状況をお知らせします ご迷惑をお掛けしますが、ご理解、ご協力をお願いします。

交通規制一覧表

※この他にも小規模・短期間のものが発生することがあります



路線	区域	規制内容	規制終了予定日	規制時間	迂回路
村道 3106号線	白馬町区(デリシア付近)	車両通行止め	平成30年10月5日	終日	無
村道 2039号線	飯田区(大和出踏切周辺)	車両通行止め	平成30年10月5日	終日	有

お問合せ 白馬村役場 建設課 電話：85-0724



## 「樺に込められた郷土の想い」

4月28日(土曜日)

### 第28回長野県市町村対抗駅伝競走大会

晴れ渡る青空の下、松本陸上競技場を中心に開催され大会は一般9区間 42.195km・小学生4区間

6.1kmの2種目で行われ、白馬村を代表する選手がチーム一丸となり樺を繋いできました。記録は総合成績・村の部と分けられており、毎年上位を目指して挑戦しています。この駅伝を通じて地元への想いを共有できる仲間が集い技術・体力の向上に向け挑戦しています。また来年に向け更に成績を上げられるよう駅伝部の活動は続きますので、走ることに興味のある方がいらっしやいましたら是非声をかけてください。今年も秋に小谷村と池田町を繋ぐ大北縦断駅伝競走大会が開催されます！共に白馬村のユニフォームを着て頑張りましょう！



お問合せ 白馬村教育委員会 生涯学習スポーツ課 電話：85-0738

## HAKUBA創業塾 第4期生を募集中です！

白馬創業塾は、白馬村内でこれから創業しようと考えている方や、創業後間もない方を対象に、創業準備期はもちろんの事、その後の経営にもお役に立てる経営の土台となる知識の習得と、今すぐに実践できる経営ノウハウを経営学の観点から学び、創業(事業)計画書を作成・実践することで、今後白馬村内で活躍していただくためのものです。

### ○日時

平成30年9月15日(土曜日)

～11月11日(日曜日)

### ○会場

白馬商工会

### ○カリキュラム

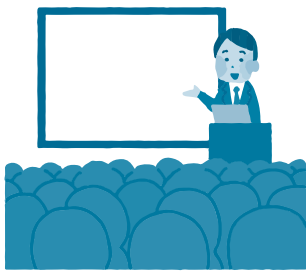
プレセミナー：9月15日  
創業塾(5回)：10月13日、14日、20日、21日、27日  
個別相談会：11月10日、11日

### ○定員

30名(先着順)

### ○受講料

無料

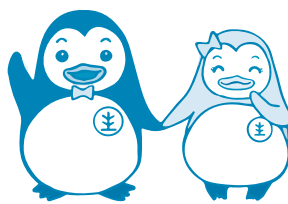


お問合せ 白馬商工会 電話：72-5101

## 7月は社会を明るくする運動の 推進月間です

7月3日(火曜日)、「第68回社会を明るくする運動」白馬・小谷地区推進大会が白馬村において開催され、約130名が参加しました。

「犯罪や非行を防止し、立ち直りを支える地域のチカラ」をスローガンに、毎年小谷村と合同で交互に開催している大会で、本年は白馬村が会場で、一般社団法人ダルクの代表竹内剛氏らの講演、NHKの子ども向け番組で歌のお兄さんとして活躍されていた杉田光央さんらの歌を交えた基調講演を行いました。



更正ペンギンのホゴちゃん



※社会を明るくする運動とは…すべての国民が犯罪や非行の防止と罪を犯した人たちの更生について理解を深め、それぞれの立場において力を合わせ、犯罪のない地域社会を築こうとする全国的な運動です。

お問合せ 白馬村役場 住民課住民係 電話：85-0715





# 2018 FIS サマーグランプリジャンプ

# 白馬大会

会場／白馬ジャンプ競技場 長野県北安曇郡白馬村

[コースセルHS131 (K=120m)]

## 8.24金 25土

### 世界のトップジャンパーが あのメンバーが白馬の空へ

### 8.23日 (入場無料)

- 17:00 / 公式練習1・2
- 引続き  
クオリフィケーションラウンド

### 8.24日 (公式練習のみ入場無料)

- NBS杯女子サマージャンプ白馬
- 14:30 / 公式練習1・2・3
- FISサマーグランプリジャンプ
- 16:15 / 開場
- 17:30 / トライアルラウンド
- 18:30 / ファーストラウンド
- 引続きファイナルラウンド・表彰式

### 8.25日

- NBS杯女子サマージャンプ白馬
- 13:00 / 開場
- 14:30 / トライアルラウンド
- 引続きファーストラウンド
- 引続きファイナルラウンド・表彰式
- FISサマーグランプリジャンプ
- 17:30 / クオリフィケーションラウンド
- 18:30 / ファーストラウンド
- 引続きファイナルラウンド・表彰式

## NBS杯 女子サマージャンプ白馬 8/25(土)同時開催!!

13:00 / 開場 14:30 / 開始



スポーツ振興基金助成事業  
独立行政法人日本スポーツ振興センター

■ 入場料 [前売券] 大人1,300円 [当日券] 大人1,500円

中学生以下  
無料

○ 問い合わせ / (一社) 白馬村スキークラブ 電話 0261-71-1170  
 ○ 大会情報 / <http://www.hakuba.gr.jp/>  
 ○ 販売開始 / 6月27日

チケットの  
お求めは

レジャーチケット・HTA販売センター【セブンイレブン・ローソン・ファミリーマート・サンクス・ミニストップ (商品番号: 0248988)】  
白馬村観光局、道の駅白馬

■ 主催 / (公財) 長野県スキー連盟 (SAN) ■ 主管 / (一社) 白馬村スキークラブ (HSC)、白馬村スキー大会実行委員会 ■ 公認 / 国際スキー連盟 (FIS)、(公財) 全日本スキー連盟 (SAJ)  
 ■ 後援 / 長野県、長野県教育委員会、白馬村、白馬村教育委員会、信濃毎日新聞社、SBC信越放送、NBS長野放送、TSBテレビ信州、abn長野朝日放送、NHK長野放送局  
 ■ 協賛 / 各社



## 藤本元太白馬を走る！No.10

こんにちは、藤本です。だんだん暑くなってきましたね。6月は消防ポンプ操法大会に中部分団ポンプ車の3番員で出場してきました。約1ヶ月、毎朝4時起きで練習(うち何回か寝坊)して、ある程度形になってきたかなと思いましたが、結果としては南部分団に負けて準優勝になりました。規律がまだまだ甘かったかなと反省しております。ただ、チームやサポートの皆と一緒に1ヶ月頑張ったことはとても良い経験になりました。ちなみに、私の出身の総務省は消防行政を所管しているので、今回の経験を含め、消防の実情を伝えていきたいと思います。

操法大会の1週間後には、重たい身体を引きずりながら、白馬で初開催されたアドベンチャーレースに高校生とペアで出場してきました。村内をランとマウンテンバイクの組み合わせで約40キロ、チェックポイントを回るものです。東山の山中で道に迷ったときはこのまま遭難するかと思いましたが、晴れた日で景色も素晴らしい、終わってみればとても楽しかったです。4時間くらいで気軽



アドベンチャーレースでゴールする選手達



操法大会に向けた朝練習

に参加できるコースなので、次回は村民の皆さんももっと参加頂けるとよいのではないかと思います。なお、国際レースの方は3日間走り続けるという過酷なものですが、世界中からの選手達も白馬・長野の自然を堪能してくれたようで、こちらも好評だったようです。

## しろこまPal House (白馬高校生寮) ハウスマスター就任



5月よりハウスマスターとして着任しました山崎信悟です。ハウスマスター業

務では、高校生が快適に過ごせるように微力ながらも協力できればと思っています。

私は長年ITを専門に仕事をしてきました。ハウスマスター業務でもホームページを新たに開設し、保護者・生徒向けに頑張っている姿の「見える化」を実現したいと思っています。他にもパソコンのトラブルシューティングやサポートおよびIT講習会等を長年実施してきたため、その経験を活かして高校生に対してパソコン操作などの支援をしています。

白馬村では、3年間スキーインストラクターとして初心者向けに業務をしています。今後もスキーの楽しさを一人でも多くの方に伝えられたらと白馬村での生活を楽しくしています。

まずは私自身が白馬村の四季を生徒と共に楽しみ感じたことを「しろこまPal House」のホームページにて伝えたいと思います。どうぞよろしくお願い致します。

## 地域おこし協力隊 大石さん着任報告



6月より地域おこし協力隊として白馬村役場総務課へ着任しました大石学と申します。静岡県出身で、正職員、ア

ルバイト含め多岐にわたる職種(漆工芸、神社、アウトドアショップ、競技スポーツ運営団体、農業など)を経験してきました。登山が趣味で、冬に訪れた白馬村の空気に魅了され、地域おこし協力隊に応募しました。念願かない採用された感謝を行動で返すべく尽力していきたいです。仕事としては主に移住・交流促進のための情報収集・発信、イベント企画を担当します。地域おこし協力隊では前任者のいない業務ですので手探りの部分もあり、皆様にご迷惑をおかけするかもしれませんが温かい目で見守っていただければと思います。

私は今までの仕事で全国各地に滞在した経験がありますが、中でも白馬村は地理的にも民俗的にも大変魅力のある地域だと断言できます。毎年多くの観光客が訪れていることがその証左でもありますが、今まで気付かれていなかったような更なる魅力が眠っていることは間違いありません。外から来た私の立場を生かし、そついった当たり前の魅力を再発見し、全国に発信することで自然と移住者が集まってくるような活動に繋げることができればと考えています。何卒宜しくお願い申し上げます。

## 白馬村臨時除雪 オペレーター募集

白馬村では冬期間の除雪オペレーターを募集しています。

### 【募集人員】 若干名

### 【募集資格】

- (1) 大型特殊自動車運転免許証及び所定の技能講習を修了した者。
- (2) 原則として、平成26年～30年の過去5年間に、道路の除雪業務の実績を有する者。

### 【応募方法】

履歴書に免許証及び技能講習証の写しを添付し、建設課窓口へ提出すること。

### 【選考方法】

応募状況により面接選考を行う。

### 【雇用期間】

平成30年11月1日～平成31年3月31日

### 【賃金】

除雪作業 日額22,000円  
機械整備 その他作業等 日額10,000円

### 【業務内容】

白馬村所有の除雪機による村道除雪、機械整備・道路維持作業等

### 【申込締切】 7月31日 火曜日(必着)



申込先・お問合せ 白馬村役場建設課 電話：85-0724

## 消防職員募集

(平成31年4月採用)

### ●職種

消防職員(高校卒業程度)

- ※採用後、長野県消防学校に入校し、消防士としての初任科教育を修了した後、北アルプス広域消防本部または大町消防署、北部消防署、南部消防署のいずれかに勤務となります。

### ▽採用人員 若干名

### ▽受験資格

消防職員(高校卒業程度)平成5年4月2日から平成13年4月1日に生まれた高等学校卒業程度の学力がある方で、北アルプス広域連合管内市町村(大町市、池田町、松川村、白馬村、小谷村)に居住している人か、又は、平成31年4月以降に北アルプス広域連合管内市町村に居住できる人。

### ▽試験日

第一次 9月16日(日曜日)  
第二次 10月下旬

### ▽受験申込受付期間

8月1日(水曜日)から8月15日(水曜日)まで  
※土日を除く

### ▽申込・問合せ

北アルプス広域消防本部 TEL22,0688

### 【参考】

本職員募集の広域連合ホームページへの掲載は6月上旬を予定しています。これに併せて市町村ホームページからのリンクにつきましては、下記記載させていただきますようお願いいたします。

URL: <http://www.kita-alps.omachi.nagano.jp/>



## 北アルプス広域連合職員募集

(平成31年4月採用)

平成31年4月採用 北アルプス広域連合職員

北アルプス広域連合では、次の職員を募集します。

### ■職種・募集人数

A: 一般事務(初級) 若干名  
B: 土木技師(初級) 若干名

### ■勤務先

- A: 一般事務(次のいずれか)
  - ・北アルプス広域連合事務局
  - ・養護老人ホーム「鹿島荘」
  - ・介護老人保健施設「虹の家」
  - ・一般廃棄物処理施設
- 「北アルプスエコパーク」
- B: 土木技師
  - ・北アルプス広域連合事務局

### ■受験資格

- A: 一般事務
  - ① 大町市・北安曇郡内に住民票があり居住しているか、大町市・北安曇郡内の実家を離れているが採用後に定住できる人
  - ② 高校卒業程度の学力を有する人
  - ③ 昭和59年4月2日から平成13年4月1日までに生まれた人
- B: 土木技師
  - ① 大町市・北安曇郡内に住民票があり居住しているか、採用後に定住できる人
  - ② 高校卒業程度の学力を有する人
  - ③ 昭和49年4月2日から平成13年4月1日までに生まれた人

### ■採用日

平成31年4月1日

### ■受験申込

▽提出方法 申込書等に必要事項をご記入の上、郵送または直接、北アルプス広域連合事務局総務課総務係へ提出してください。

▽詳細は募集要領を必ずご確認ください。

▽募集要領、申込書等は、直接受取りのほか、郵送請求やホームページでも入手できます。  
<http://www.kita-alps.omachi.nagano.jp/>

▽受付期間  
平成30年8月6日(月曜日)～8月31日(金曜日)

平日の午前8時30分～午後5時15分

### ■一次試験

▽期日 平成30年10月14日(日曜日)  
▽試験内容  
A: 一般事務  
教養試験、事務適性検査、一般性格診断検査、作文試験(800文字程度)

B: 土木技師  
教養試験、専門試験、事務適性検査、一般性格診断検査、作文試験(800文字程度)

### ■二次試験

▽期日 平成30年11月下旬  
一次試験合格者にお知らせします。



お問合せ 北アルプス広域連合事務局総務課総務係 電話：0261-22-6764

平成30年  
8月診療分  
から

## 子どもの医療費（福祉医療費）の給付方式が変わります

平成30年8月診療分から、お子さん満18歳に達する日以降の最初の3月31日までの方の医療費を対象として、医療機関等窓口で健康保険被保険者証とともに新しい福祉医療費受給者証を提示いただければ、自己負担分最大500円（※1）を支払うことで医療等の受診ができることとなります。この給付方式を「現物給付方式」といいます。

今まで（7月診療分まで）は、医療機関窓口で医療費を支払うと、おおよそ3か月後に村から自己負担分500円（※1）を差し引いた金額を指定口座に振り込む「自動給付方式」により給付が行われてきました。

これからの給付方式は、最終的には自己負担となる金額は以前と変わりませんが、医療機関等窓口で支払うときの負担が軽減されることとなります。

現在お使いの受給者証は有効期間内であっても8月以降使用できなくなります。8月以降は、7月中に郵送する新しい受給者証【淡い水色】を利用してください。

なお、子ども以外の福祉医療費受給者の皆さんの給付方式は変わりません。

（※1）：自己負担をいただく金額は、1か月1医療機関（1レセプト※※）あたり500円（500円未満の場合は、その額）とされています。

※※「1レセプト」とは

医療機関等が病名や診療行為などを記載して各保険者に請求する診療報酬明細書のこと。目安として1か月1医療機関ごとですが、同月の入院と外来は異なります。また、薬局の場合は処方元の医療機関ごととなります。

### ● 現物給付方式の対象となる医療費

内科、歯科、調剤、訪問看護療養費

### ● 現物給付方式の取り扱いにならない場合

- ① 医療機関等で受給者証を提示しなかったとき
- ② 長野県外の病院・薬局などを利用したとき
- ③ 新方式に対応していない県内の医療機関等を受診したとき
- ④ 柔道整復師（整骨・接骨・鍼灸院）で施術したとき

右記の場合は、次のものを持参し住民課窓口で給付申請をしてください。

医療機関等の領収証（受診者氏名、受診年月日、保険点数および保険内支払額が明記され、医療機関等の領収印のあるもの）、印鑑、受給者証、健康保険被保険者証、高額医療費等支給決定通知書（該当の場合のみ）

### ● 次の場合は福祉医療費の受給対象になりません。

- 健康保険が適用されない場合
- 私費である差額ベッド代や文書料、予防接種や健診などで受診された場合
- 災害共済給付の対象となる場合や第三者行為による傷病で受診された場合
- 保険適用であっても給付にならない場合（福祉医療以外で給付が受けられる場合、例えば保育園、学校などでケガをした際に災害共済が給付されるなど）があります。
- 医療機関での窓口支払のない公費負担医療制度（生活保護法による医療扶助等）差額



お問合せ 白馬村役場 住民課 福祉医療担当 電話：85-0715



## 後期高齢者医療保険証更新

8月1日から新しい保険証(黄色)になります。

現在お使いの後期高齢者医療被保険者証(橙色)は、平成30年7月31日で有効期限が切れます。

新しい保険証を7月下旬に郵送しますので、8月1日からは新しい保険証(橙色)をご使用いただき、古い保険証は裁断するなどして破棄してください。

なお、7月末までに保険証が届かない場合は、役場住民課(TEL 85・0715)までご連絡ください。

現在、限度額認定証をお持ちの方は新しい保険証送付時に同封します。併せてご確認ください。

### ○保険証が届いたら

住所・氏名・一部負担金の割合(※)など、保険証の記載内容を確認してください。

(※)医療機関での一部負担金割合は、平成29年中の所得により改めて判定されるため、負担割合(1割または3割)が変わる場合があります。

現役並み所得者(3割負担)の負担限度額が細分化されます。

平成30年8月より3割負担の方の限度額が引き上げられます。そのことに伴い1割負担の方と同じように3割負担の方も、区分Ⅰ及びⅡに該当する方に、申請により限度額認定証を交付することができるようになります。詳細につきましては、長野県後期高齢者医療広域連合より6月中に届く通知をご覧ください。白馬村役場住民課にお尋ねください。



お問合せ 白馬村役場 住民課 電話：85・0715

## 平成30年8月から介護サービスの負担割合が変わります。

平成30年8月から現役並みの所得のある方は、

介護サービスを利用した時の負担割合が3割になります。

・介護サービスを利用する場合には、費用の一定割合を利用者の方にご負担いただいています。

・この利用者負担割合は、これまで1割または2割としていましたが、平成30年8月から、65歳以上の方で現役並み所得のある方には3割の負担をいただくこととなります。

ただし、月々の利用者負担額には上限があり、それを超えて支払った分は高額介護サービス費が支給されます。

・負担割合については、7月上旬から順次「介護保険負担割合証」をお送りしますのでご確認ください。



### 新しく8月から3割負担になる方の所得等要件

- ① 本人の合計所得金額220万円以上
- ② 同じ世帯の65歳以上の方の「年金収入+その他合計所得金額」が単身世帯の場合340万円以上、2人以上世帯の場合463万円以上

### お問合せ

北アルプス広域連合 介護福祉課 介護保険係 電話：22・7196  
白馬村役場 包括支援センター 電話：72・6667



シリーズ

# 障がい福祉ってなんだろう No.16

## 「ヘルプマーク・ヘルプカードの配布を始めました」

白馬村では、7月2日からヘルプマーク及びヘルプカードの配布を始めました。

### ○ヘルプマークって何？

援助や配慮を必要としていることが外見からは分からない方が、着用することで周囲の方に配慮を必要としていることを知らせ、援助を得やすくするものです。



※実際のマークは赤色です。

・ヘルプマークを付けた方への配慮例  
電車・バス等、公共交通機関で席を譲る（優先座席利用の理解）  
駅や商業施設等で声をかける等の配慮

災害時、安全に避難するため  
の支援

### ○ヘルプマークの使用法



カバン等にぶら下げて使用  
裏面にシールを貼ることができ  
ますので、必要な  
支援等を記載で  
きます。

《ヘルプマーク付属のシール》



### 「記載例」

- ・自分の名前と電話番号
- ・血液型、薬について
- ・緊急連絡先の名前と電話番号
- ・かかりつけ医と電話番号
- ・〇〇してください
- ・〇〇が苦手 等

### ○ヘルプカードって何？

障がいのある人などが持ち歩き、災害時や緊急時など、周囲の人に手助けを求めたい時などに提示することで、必要な支援を求められます。



### ヘルプカードの活用例

- ・災害が発生したとき
- ・災害に伴う避難生活が必要なとき

### 緊急時

- ・道に迷ってしまったとき
- ・パニックや発作、病気のとき

### 日常的に

- ・ちょっとした手助けがほしいとき

### ○配布対象者

ヘルプマーク

外見からは分からなくても援助や配慮を必要としている方

※配布に当たっては、障害者手帳などの提示は不要ですが、必要な理由（障がいの有無など）について、受付時にお聞きします。

### ヘルプカード

障がいなどがあり、周囲から手助けが必要な方

### ○配布場所

ヘルプマーク

役場健康福祉課  
※数に限りがありますので配布はお1人につき1個とさせていただきます。

### ヘルプカード

役場健康福祉課（紙は普通紙となります。）

なお、白馬村のホームページに様式を掲載しておりますので、ご自身で好みの紙に印刷してご利用いただくことも可能です。



お問い合わせ  
白馬村役場 健康福祉課福祉係  
電話・850713

## ご存知ですか 介護予防・日常生活支援総合事業

★健康づくり事業（NPO法人健康塾へ委託している事業です）  
昨年度4月より開始された介護予防・日常生活支援総合事業は、65歳以上の皆さんが住み慣れた地域で自分らしく生きがいを持って暮らすために、介護予防と日常生活の自立を支援することを目的としています。今回は健康づくりに取り組むための事業についてご紹介します。

	月	火	木
午前	10:00～11:00	体操 	歌こえ 
	場所	あいんち アップランド白馬店向かい	
	内容	椅子に腰かけて、ストレッチ・筋トレを行います。	カラオケにあわせて、歌いましょう。
午後	13:30～14:30	対象者：65歳以上の方 毎週1回（年末年始、祝祭日除く） 参加費：1回 500円 木曜日は午前→午後続けて参加する場合は750円	
	場所	アップランド白馬店向かい	
	内容	脳トレ 	

★まめつた講座通所型サービスC型・短期集中サービス  
対象者：事業対象者および要支援1・2の方（ただし通所系のサービスは併用できません）  
毎週1回 金曜日 13時～14時30分  
4か月間（年末年始、祝祭日除く）  
参加費：1回500円  
場 所：白馬メディア 1階 リハビリ室  
持ち物：タオル・室内シューズ・飲み物  
内 容：トレーニングマシンを使った運動  
レクリエーション等

利用申請を含めた窓口は、すべて地域包括支援センターで行っております。お気軽にご相談ください。  
お問合せ 白馬村地域包括支援センター 電話：72-6667 FAX:72-7001



## 小中学校コミュニティスクールだより

今月は、白馬南小学校の取り組みをお知らせいたします。

白馬南小学校では、信州型コミュニティスクールとしてスタートし、1年が経ちました。これまでに、ボランティア登録をいただき、学校教育活動にご支援いただいた方は30名程で、多くの地域の皆様のお力添えをいただきながら子どもたちと活動を進めています。



松沢利彦さんにご指導いただき、5年生皆で頑張っておおこしをしました。田植えや稲刈りでも大変お世話になります。



民生児童委員の篠崎茂樹さん、横川定男さんに付き添っていたいただき、グリーンスポーツの森への遠足に出掛けました。

5月は、1〜2年生の遠足において民生児童委員の皆さんに子どもたちを見守っていただきながら、グリーンスポーツの森への遠足を実施しました。爽やかな5月の天候のもと、子どもたちが安全に野外での活動を楽しむとともに、地域の皆さんとも親しく触れ合うことができ、とても有意義な一日となりました。また、5年生は毎年行っている米作りの学習をスタートさせ、種まきの見学、田おこしや代かきを体験しました。

今後の予定は、理科学習の一環として5年生が7月に地域講師の方に星や自然の観察学習をしていただく予定です。これ以外にも、白馬南小学校の信州型コミュニティスクールをより充実させるために、地域の皆様のご協力よろしくお願いいたします。

なお、ボランティアにつきましては、左記までお問い合わせください。

お問合せ

白馬南小学校 担当:村田、宮坂 電話:75・2010

## 子育て耳より情報 No.10

子育てに役立つ様々な情報をお伝えしていきます。今回はしろうま保育園から「夏のおそび」のお話です。



幼児期は身体や五感(視覚・聴覚・触覚・嗅覚・味覚)を通して様々なことを経験し感覚や感性を磨くことが大切だと言われています。

これからは、子どもたちにとって水がとてもしずかしい季節となります。園庭に水たまりができればジャブジャブと自ら入りいつまでも遊び続けようとしています。また、ホースから出る水に手を出し体に飛び散る水の感触がたまらなくやめようとしません。皮膚(足裏)からの水刺激をたっぷり受けた子どもは、自律神経がたくましく育つと言われています。自律神経は、生きる力を支配する神経で、薄着で戸外の風にあたり水に入ったり遊ぶことでたくましくなります。水たまりを見て入ってみたり水が普通なのです。

水や土・砂は、子どもにとって魅力的なものであり成長過程においては無くしてはならないものです。土・砂遊びには水が必要になり、遊びを発展させるには道具を巧みに使うことも覚えていきます。遊びながら友だちと力を合わせたり役割分担をしたりする姿も見られ年齢が高くなればスケールの大きな遊びに発展していきます。

これほど心も身体も解放され、上手、下手の評価もなく夢中で遊べる素材は他にはありません。

白馬の夏はとて短いです。園では、砂場で池や川を作ったりプール遊びをしたり思い切り全身を使って遊びたいと思います。

今回は、子育て支援課からです。

## 放送大学 入学生募集のお知らせ

- 放送大学は2018年10月入学生を募集しています。
- 10代から90代の幅広い世代、約9万人の学生が、大学を卒業したい、学びを楽しみたいなど、様々な目的で学んでいます。
- テレビ・ラジオで授業を行っているだけでなく、その授業をインターネットで好きなときに受講することもできます。
- 心理学・福祉・経済・歴史・文学・情報・自然科学など、約300の幅広い授業科目があり、1科目から学ぶことができます。

- 資料を無料で差し上げています。お気軽に放送大学長野学習センター(☎0266・58・2332)までご請求ください。
- 出願期間は、第1回が8月31日まで、第2回が9月20日まで。

# はくば

## 第4回 はつゆきコンサート 参加者募集

音楽活動に係る皆さんへの演奏機会の提供を通じ、白馬村及び近隣の皆さんが、より身近に音楽に触れられる地域づくりを目的として今年もコンサートを開催することとなりました。多くの方のご参加をお待ちしております。



### 開催日時

平成30年12月8日（土曜日）  
午後2時開演予定

### 会場

白馬村ウイング21ホール

### 募集内容

クラシック（ピアノ・器楽・声楽）  
個人・アンサンブル（但し、  
生音での演奏に限ります。）  
1ステージ20分前後

### 募集対象

白馬村及び近隣地域出身・在住・ゆかりのある方。

白馬村地域文化振興に貢献する意欲があること。（プロ・アマは問いません。）

ピアノ1台以外の演奏に必要な楽器及び伴奏者・譜めくりの方を演奏者の方で手配をお願いします。

出演料、参加費等はありません。

2018.7.17

Vol. **486**

白馬村公民館

館長 横川 秀明  
Tel.0261-85-0726  
Fax.0261-85-0723



んが参加に関わる費用は、参加者の負担となりますので宜しくお願いします。

広報活動、チケット印刷等は主催者側で行います。

### 募集期間

平成30年8月1日～8月31日

当日のスケジュール等を調整の上、9月中旬までにご連絡差しあげます。（応募者多数の場合はご希望に添えない場合もございます。ご了承ください。）

### 応募方法

白馬村公民館窓口、ホームページにて配布している応募用紙にご記入の上、窓口、郵送又はFAXでお送りください。

主催 ウイング21ホール友の会  
共催 白馬村教育委員会  
白馬村公民館

## 公民館講座報告

### 「歴史紀行

### 八ヶ岳山麓めぐり」

歴史紀行「八ヶ岳山麓めぐり」では諏訪にある「仏法寺」収蔵品の仏像や仏画、名勝庭園を見学しました。富士見町にある井戸尻遺跡の重要文化財の土器群は素晴らしく、縄文時代の集落の様子を見ることができました。小淵沢にある大滝神社では、日本の名水百選認定の湧水に心が洗われ、笹尾塚跡は眼下に金無川を望む七里右の尾根先端にあり武川や白州がよく見え、築城跡から戦国時代に思いを巡らせました。



## 第2回 NAGANO 国際音楽祭 in 白馬のお知らせ



世界を舞台に活躍する音楽家の演奏を聴いて、より音楽芸術に親しみを持ってみませんか？

・スチューデントコンサート

(受講生発表コンサート)

NAGANO 国際音楽祭セミナーの受講生からは、国際コンクールで上位入賞、オーケストラでコンサートマスターや主席を務めるなどの優秀な演奏家を輩出しています。将来、クラシック音楽界で活躍が期待される、若手演奏家たちのそれぞれのソロ(ヴァイオリン・ピアノ)と

弦楽アンサンブルをお楽しみください。

日時：平成30年7月25日(水曜日)

12時30分開場、13時開演

会場：白馬村ウイング21ホール

入場料：無料

・フェスティバルコンサート

あふれる感動をもう一度！今年にはフェスティバルコンサートとして開催！国際舞台の第一線で活躍される演奏家の貴重な公演を是非お見逃しなく！

日時：平成30年7月25日(水曜日)

18時30分開場、19時開演

会場：白馬村ウイング21ホール

入場料：1,000円(小中高生無料)

出演：澤和樹(指揮、ヴァイオリン)、

中澤きみ子(ヴァイオリン)ほか

お問合せ

NAGANO 国際音楽祭 in 白馬

実行委員会

電話0261・85・4760



## 白馬村子ども会夏の行事 夏休みサバイバルキャンプのお知らせ

白馬村子ども会育成会連絡協議会では、小学生を対象に知恵と工夫と得する「知恵と工夫」、「みんなで協力しあうことの大切さ」などをキャンプを通して学ぶ「夏休みサバイバルキャンプ」を実施します。この機会にキャンプ体験をしてみましょう！

日時：平成30年8月8日

午後1時から、

8月9日

午後1時ごろまで

場所：ふれあいセンター

入り口前集合

(変更の場合があります)

対象：小学生4年生～

6年生、中学生

申込先：白馬村教育委員会にてお申込み

ください。

締切：平成30年7月27日

(金曜日)まで

主催：白馬村子ども会育成会連絡協議会

共催：白馬村公民館、木

流川と親しむ会

お問合せ：白馬村子ども会育成会連絡協議会

85・0726

## 「ヘルシーアップ

### クッキング講座」

公民館「ヘルシーアップクッキング」講座では、白馬の旬の食材を使って生活習慣病を防ぐ食事や毎日の食事作りに悩んでいる皆様に、自分と家族の健康を守る楽しい調理実習を開催しています。栄養バランスを考え、た食事の適量を学び、魚や野菜をおいしく調理しました。参加した皆さんからは食育推進の大切さを改めて考える機会になったと感想がありました。



<h1 style="margin: 0;">図書館だより</h1> <h2 style="margin: 0;">No.200</h2>	平成30年7月 白馬村図書館 TEL(72)-5200	図書館の おやすみ ・月曜日 祝日 ・毎月 最終金曜日(館内整理休館日) →祝日と重なる場合、休館日が変更となります。 ・その他 やむを得ず、臨時休館・臨時閉館する場合があります。	図書館の 開館時間 午前9時～午後6時

## ○休館日のお知らせ

(色がついてる日が休館日になります。)

月	火	水	木	金	土	日
7月23日	7月24日	7月25日	7月26日	7月27日	7月28日	7月29日
7月30日	7月31日	8月1日	8月2日	8月3日	8月4日	8月5日
8月6日	8月7日	8月8日	8月9日	8月10日	8月11日	8月12日
8月13日	8月14日	8月15日	8月16日	8月17日	8月18日	8月19日

### —特設コーナー案内—

7月22日の「信州山の日」にちなんで、山のエッセイや小説を集めた、小さいコーナーを作りました。山の魅力を再発見してください。



### —新着図書案内—

ご家庭のパソコンやスマートフォンで、この他の図書・DVDソフトの新着案内、在庫状況をご覧いただけます。

**【白馬村行政ホームページ→白馬村図書館→図書館カレンダー・蔵書検索・新着案内】**

### 【一般】

書名	著者名	分類
いい人病 一ゆがんだ人間関係をやめる処方箋一	玉川 真里	146タ
ウォルター・ウェストンと上條嘉門次	上條 久枝	289ウ
知の果てへの旅	マークス・デュ・ソートイ	404デ
はじめての国際観光学 一訪日外国人旅行者を迎えるために一	山口 一美ほか〔編著〕	689ハ
ペインレス 上巻・下巻	天童 荒太	Fテ
ゴリラからの警告 一人間社会、ここがおかしい一	山極 寿一	914ヤ
ロミオの代辯 一寺山修司単行本未収録作品集一	寺山 修司	918テ
4歳の僕はこうしてアウシュヴィッツから生還した	マイケル・ボーンスタイン	936ボ
きげんのいいリス	トーン・テレヘン	949テ

### 【児童書・絵本】

書名	著者名	分類
失敗図鑑 一すごい人ほどダメだった!一	大野 正人	280オ
ノラネコぐんだんと海の果ての怪物	工藤 ノリコ	913ク
水瓶座の少女アレーア 3 ふたりだけの旅路	タニヤ・シュテプナー	943シ



**とびますよ**  
もしかして、ひょっとして、こんなことが起こるかも!?ぶた、ぞう、バス、すいかが空をとぶ!!  
にしむら あつこ〔え〕  
分類 Eニ



**いっしょにおいでよ**  
せかいをすてきなところにするには?おとうさんとおんなのこがかんがえます。  
パスカル・ルメートル〔え〕  
分類 Eル

### 【朗読CD】

「だらだら坂」 向田 邦子／著	「船場狂い」 山崎 豊子／著
「花の名前」 向田 邦子／著	「硝子戸の中」 夏目 漱石／著
「鮎／嘘つき卵」 向田 邦子／著	「舞姫」 森 鷗外／著
「しぶちん」 山崎 豊子／著	「高瀬舟」 森 鷗外／著

CD・DVDソフトは、一人3点まで3週間館外貸出できます。(図書とあわせて一人10点まで)  
お借りになりたい作品と、図書館の利用者カードをカウンターまでお持ちください。

## 7～8月 保健ガイド

16日～翌月末までの予定を日付順に記載しています。

### ■乳幼児健診等

会場：白馬村保健福祉ふれあいセンター1階

月 日	事業名	受付時間	対象になるお子様
7月18日(水)	乳児健診	9:15～9:30	H30年2月生・H29年8月生
7月30日(月)	2ヵ月育児相談	9:30～9:45	H30年5月生
8月 3日(金)	乳児健診	9:15～9:30	H30年3月生・H29年9月生
8月 9日(木)	1歳半健診	13:00～13:15	H28年12月～H29年2月生
8月10日(金)	2歳相談	9:15～9:30	H28年5月～6月10日生
8月27日(月)	2ヵ月育児相談	9:30～9:45	H30年6月生

### ■予防接種

会場：白馬村保健福祉ふれあいセンター1階

月 日	事業名	受付時間	対象になるお子様
7月20日(金)	各種予防接種	13:00～13:30	個別にご案内しています。
7月27日(金)	二種混合 第2期	13:00～13:45	
	日本脳炎 第2期		
7月31日(火)	二種混合 第2期	13:00～13:45	
	日本脳炎 第2期		
8月 2日(木)	二種混合 第2期	13:00～13:45	
	日本脳炎 第2期		
8月 7日(火)	各種予防接種	13:00～13:30	
8月17日(金)	各種予防接種	13:00～13:30	

### ■子育て支援ルーム

なかよし広場 時間：9:30～12:00

1歳児の広場	毎週火曜日
0歳児の広場	毎週水曜日
2・3歳児の広場	毎週木曜日

自由利用

毎週月曜日	9:30～12:00
	13:30～16:00
毎週火・水・木曜日	13:30～16:00

### 行事日程

月 日	行事名	対 象	開始時間
7月23日(月)	月曜育児相談		10:30～
7月29日(日)	お父さんと遊ぼう		10:00～12:00
8月 6日(月)	月曜育児相談		10:30～
	おはなし会		11:00～
8月20日(月)	月曜育児相談		10:30～
8月23日(木)	おいしいものたべよの日	2,3歳児	11:20～
8月28日(火)	おいしいものたべよの日	1歳児	11:20～

※その他の日程については、決まり次第なかよし便りなどでお知らせします。

お問い合わせは：白馬村子育て支援ルーム ☎72-3025へお願いします。

※ 8月13日・14日・15日・16日・・・盆休みとなります。日程をご確認の上、ご利用ください。

### ■司法書士無料相談(予約制)

開設日	時 間	場 所	相 談 員	お問合せ先
8月8日(水)	13:00～16:00	ふれあいセンター2階 ボランティアルーム	帯金 康祐 司法書士	白馬村社会福祉協議会 72-7230

※予約が必要です。相談時間は30分ですので、相談内容を整理してお越しください。

### ■人権心配ごと相談

開設日	時 間	場 所	相 談 員	お問合せ先
9月12日(水)	13:00～16:00	ふれあいセンター2階 ボランティアルーム	人権擁護委員	白馬村社会福祉協議会 72-7230

※予約は必要ありませんので、お気軽にお越しください。

### ■休・祝日緊急当番医表

月 日	曜日	北部地区(白馬・小谷)	大町市内	南部地区(池田・松川)	歯 科		白馬村内薬局当番店
7	21 土	小谷村診療所	—	—	—	—	—
	22 日	栗田医院	遠藤内科医院	近藤医院	砂田歯科医院	大町市 (0261)22-0648	太田薬局
	28 土	神城醫院	—	—	—	—	—
	29 日	横沢医院	最上整形外科クリニック	あづみ病院	竹内歯科医院	池田町 (0261)62-2151	白馬アップル薬局
8	4 土	栗田医院	—	—	—	—	—
	5 日	小谷村診療所	菊地クリニック	太田医院	武田歯科医院	白馬村 (0261)72-8060	—
	11 土	白馬診療所	小野医院	西森整形外科	西澤歯科医院	大町市 (0261)22-5091	フジノヤ薬局
	12 日	神城醫院	平林医院	あづみ病院	佐藤歯科医院	大町市 (0261)23-3211	フジノヤ薬局
	13 月	—	—	—	—	—	—
	18 土	白馬診療所	—	—	—	—	—
	19 日	横沢医院	横澤内科医院	松本クリニック	柏原歯科医院	白馬村 (0261)71-1182	白馬アップル薬局
	25 土	横沢医院	—	—	—	—	—
26 日	しんたにクリニック	市立大町総合病院	吉村医院	グリーン歯科クリニック	大町市 (0261)23-6666	フジノヤ薬局	



## 姉妹都市コーナー

### 静岡県 河津町



採れた梅の選別をする児童と保護者

#### 協力して梅を収穫

西小学校伝統の「梅採り」が6月13日、湯ヶ野山の梅林で行われ、3年生以上が保護者や先生と協力し、梅を収穫しました。保護者や先生が枝をたたき、落ちてくる実を児童たちがコンテナいっぱい集めていました。児童たちは保護者や先生に「あそこにはたくさんあるよ!」と教え、たくさん落ちてくる梅を一生懸命収穫していました。

収穫した梅は学校に持ち帰り、1・2年生と保護者が選別して販売し、残りは授業で梅干作りなどに使われます。

### 和歌山県 太地町



#### ～ ツールド熊野 ～

6月3日(日)に開催された第20回ツールド熊野は、町内外から約2500人の方が応援に来てくださり、大会は大盛況の中無事に終了いたしました。今年度はフリーマーケットやブースなども出展し、より一層の盛り上がりでした。

## 有料広告欄

村政情報はホームページまたはフェイスブックでもご覧いただくことができます。

<http://www.vill.hakuba.lg.jp/>  
<https://www.facebook.com/hakuba.lg.jp>

### 広告募集中

広報はくばおよび白馬村行政公式ホームページに掲載する広告(有料)を募集しています

\*お問い合わせ 白馬村役場総務課

#### ケーブルテレビ白馬に関するお問い合わせは…

ケーブルテレビ白馬指定管理者：  
株式会社エーアイシーコミュニケーションズ  
受付時間：平日午前8時30分～午後5時30分  
・加入/故障等のお問い合わせは  
TEL 0261-85-0074  
・取材等のお申し込みは  
TEL 0261-85-0116

#### 認知症の相談窓口は

地域包括支援センターです  
お気軽に72-6667にお電話ください  
白馬村の認知症サポーター数620人  
(平成29年1月現在)



## 編集後記

今年度も白馬村そして大北の消防ポンプ操法大会・ラッパ吹奏大会が行われました。残念ながら長野県大会に出場することはできませんでしたが、練習の成果を十分に発揮できたのではないのでしょうか。

私も喇叭(ラッパ)隊として大会に出場しました。これから練習が無いことがとても淋しいです。私の同僚で“早く練習に行きたい!”と言っていた者もあり、地域防災を超えた魅力があるのだと感じています。

最後に、消防団活動に参加いただいている皆さま、そして、ご理解・ご協力をいただいているご家族・ご職場の皆さまに改めて感謝申し上げます。

(広報編集担当：鷲澤)

人口：8,752人 男：4,375人 女：4,377人 3,939世帯  
(平成30年7月1日現在)

※上記の数字には、外国籍の住民・世帯数も含まれています。  
住民基本台帳法の一部が改正されたことにより、外国籍の住民の皆さんも住民基本台帳に登録されることとなりました。(平成24年7月9日改正法施行)