

第3章

白馬村の地域特性

3 . 白馬村の地域特性

3.1 自然特性

(1) 位置と地勢

白馬村は長野県の北西部に位置し、東は大町市、長野市、西は北アルプス白馬連峰で富山県に接し、北は小谷村、南は佐野坂峠の分水嶺で大町市と隣接しています。東西 15.7 km、南北 16.8 km の盆地であり、総面積 189.37 km²、そのうち 73.3% が林野で、耕地が 4.2% となっています。

村の南端佐野坂を水源とする姫川は、村の中央部を縦断して流れ、これに東西山地より流れる支流谷地川、平川、松川、楠川などが合流し、日本海に注いでいます。

表 3.1-1 白馬村の位置

方位	経緯度	距離
東経	137度51分54秒	東西 15.7 km
北緯	36度41分42秒	南北 16.8 km



図 3.1-1 白馬村の位置

(2) 気候と気象特性

白馬村の年平均気温は9.2と冷涼な気候風土で、積雪量も平成17年の一年間で586cmを記録しています。日射量の年平均は3.17 kWh/m²で、日照時間の合計は1,340時間です。

気温

表 3.1-2 月別最高・最低・平均気温

(単位:)

	1月	2月	3月	4月	5月	6月	7月	8月	9月	10月	11月	12月	平均
最高	7.5	6.9	15.4	25.9	24.7	32.6	30.9	32.4	29.9	22.8	16.7	6.5	21.0
最低	-14.9	-12.2	-13.8	-5.9	-0.1	8.5	15.3	13.6	11.7	4.1	-5.7	-14.8	-1.2
平均	-3.1	-2.7	-0.2	7.8	12.3	19.1	21.0	22.5	19.4	12.9	5.0	-3.4	9.2

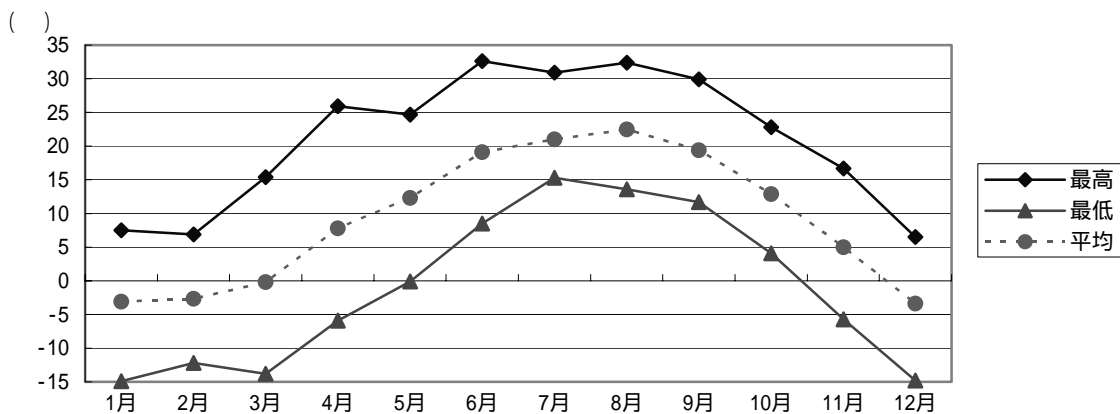


図 3.1-2 月別最高・最低・平均気温

出典：気象庁アメダス 白馬（平成17年）

降水量

表 3.1-3 月別降水量・最大日降水量

(単位: mm)

	1月	2月	3月	4月	5月	6月	7月	8月	9月	10月	11月	12月
降水量	226	100	174	84	74	301	359	235	91	103	77	285
最大日降水量	45	33	34	22	14	147	94	70	26	26	32	36

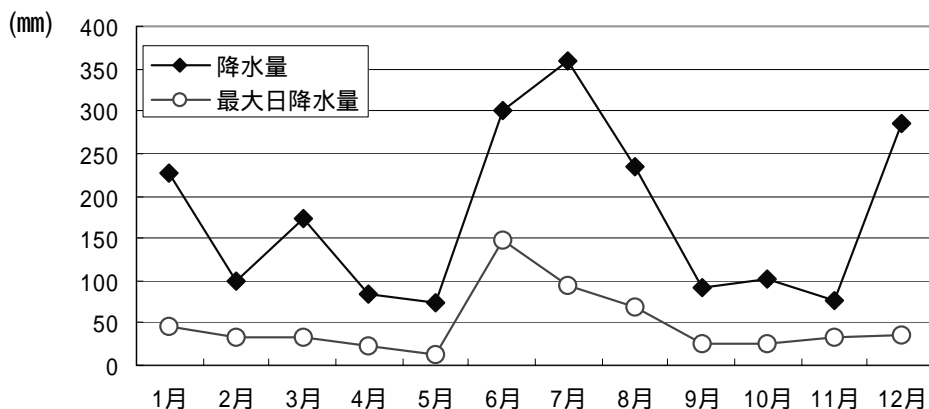


図 3.1-3 月別降水量・最大日降水量

出典：気象庁アメダス 白馬（平成17年）

積雪量

表 3.1-4 月別積雪量

(単位：cm)

	1月	2月	3月	4月	5月	6月	7月	8月	9月	10月	11月	12月	計
最深積雪量	133	153	109	48	-	-	-	-	-	-	1	142	586

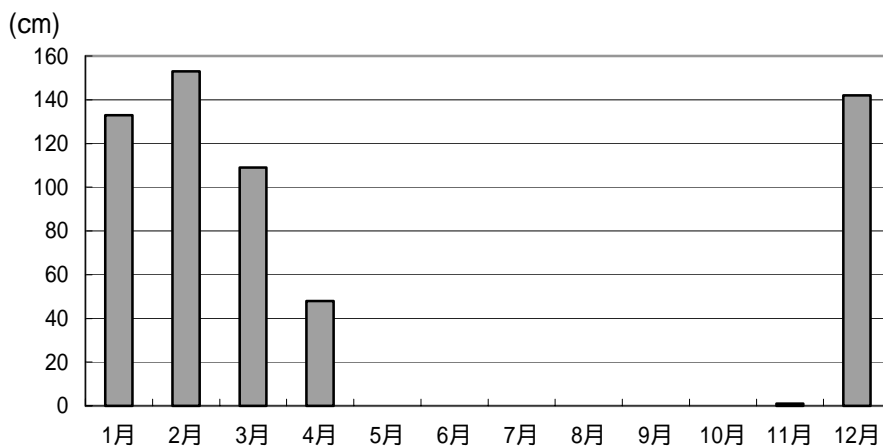


図 3.1-4 月別積雪量

出典：気象庁アメダス 白馬（平成 17 年）

日射量

日射量の年平均は、傾斜角が水平面では 3.17 kWh/m²、20°、30°では 3.36 kWh/m²で、年間最適傾斜角は 25.5°です。

表 3.1-5 月別日射量

(単位：kWh/m²)

傾斜角	1月	2月	3月	4月	5月	6月	7月	8月	9月	10月	11月	12月	平均
水平面	1.53	3.17	3.27	4.14	4.66	4.17	4.17	4.19	3.05	2.41	1.88	1.36	3.17
20°	1.75	3.63	3.59	4.31	4.63	4.07	4.10	4.25	3.22	2.75	2.31	1.65	3.36
30°	1.82	3.79	3.67	4.27	4.47	3.91	3.95	4.16	3.21	2.84	2.46	1.75	3.36

(kWh/m²)

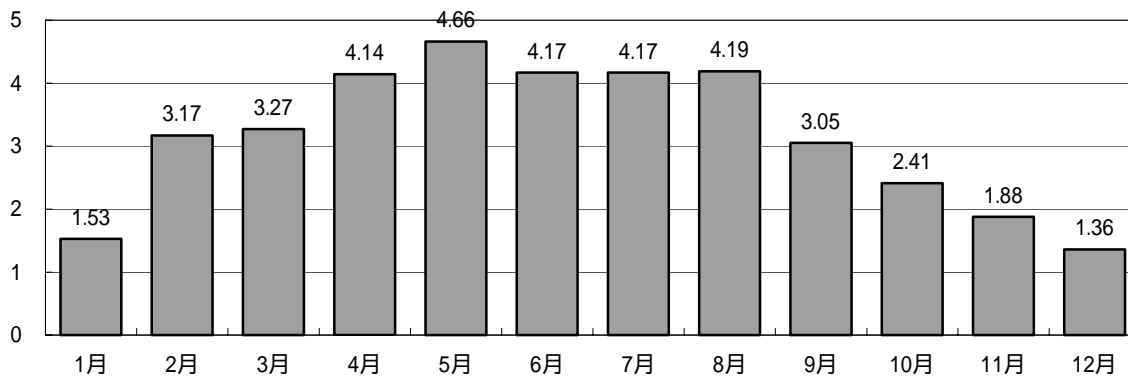


図 3.1-5 月別日射量 (水平面)

出典：全国日射量関連データマップ (NEDO) 白馬

日照時間

表 3.1-6 月別日照時間 (単位:時間)

	1月	2月	3月	4月	5月	6月	
日照時間	66.0	83.5	116.4	203.4	185.7	127.8	
	7月	8月	9月	10月	11月	12月	合計
	83.4	113.4	114.1	108.3	106.7	30.9	1339.6

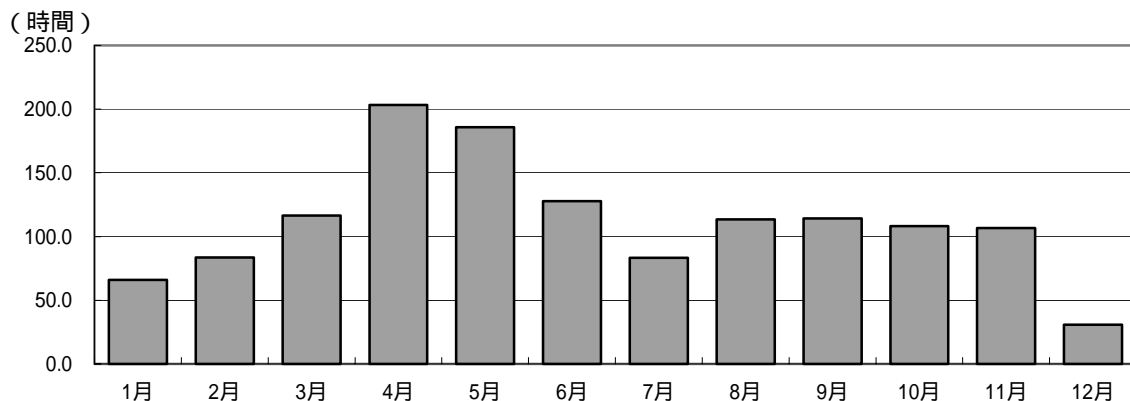


図 3.1-6 月別日照時間

出典：気象庁アメダス 白馬（平成 17 年）

風速

表 3.1-7 月別 平均風速・最大風速 (単位:m/s)

	1月	2月	3月	4月	5月	6月	7月	8月	9月	10月	11月	12月	平均
平均風速	1.1	1.5	1.3	1.5	1.4	1.0	0.7	0.7	0.8	0.7	0.8	0.7	1.0
最大風速	5.0	5.0	8.0	7.0	6.0	5.0	4.0	4.0	5.0	3.0	5.0	5.0	5.2

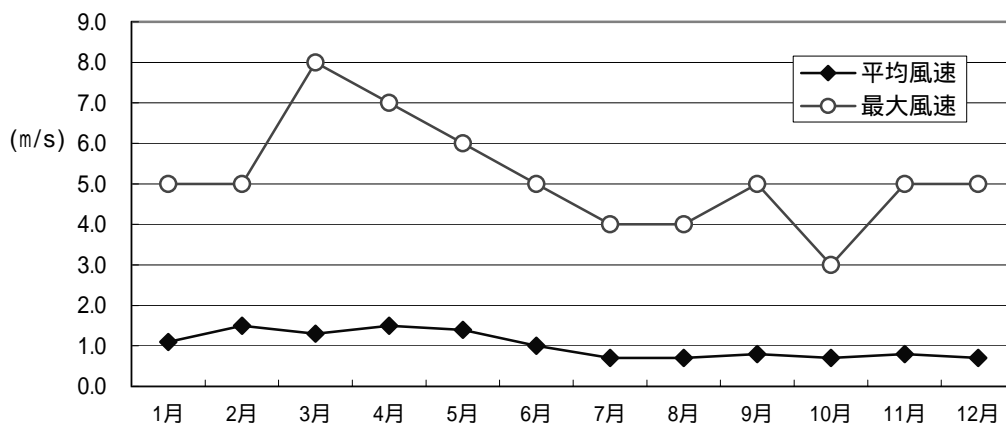


図 3.1-7 月別 平均風速・最大風速

出典：気象庁アメダス 白馬（平成 17 年）

3.2 社会特性

(1) 人口と世帯

白馬村の人口・世帯数推移

白馬村の人口は、昭和22年の7,553人をピークに若年層の都市流出などにもとない過疎化傾向が続き、昭和45年に最も少ない6,300人程度の人口となりました。その後観光産業が発展し、都市部からの転入などにより人口が増加に転じ、また若者のUターン、Iターンにより村に留まるなどの要因から、増加傾向が続いています。しかし、自然増減では平成17年より減少傾向に転じるとともに、社会増減においても観光産業の低迷により、減少傾向となっています。

平成18年10月1日現在の人口は9,308人、男女別では男性4,627人で女性4,681人となっています。

表3.2-1 人口・世帯数の推移

年	世帯数	人口(人)			1世帯当たり (人)
		総数	男	女	
大正14年	1,295	5,895	2,962	2,933	4.6
昭和5年	1,222	5,993	2,947	3,046	4.9
昭和10年	1,372	7,469	4,037	3,432	5.4
昭和22年	1,464	7,553	3,668	3,885	5.2
昭和30年	1,434	7,178	3,564	3,614	5.0
昭和40年	1,534	6,572	3,298	3,274	4.3
昭和50年	1,687	6,495	3,193	3,302	3.9
昭和60年	2,300	7,919	3,892	4,027	3.4
平成2年	2,544	8,356	4,146	4,210	3.3
平成7年	2,964	8,906	4,449	4,457	3.0
平成12年	3,339	9,492	4,671	4,821	2.8
平成17年	3,540	9,507	4,683	4,824	2.7
平成18年	3,512	9,308	4,627	4,681	2.7

出典：白馬村 村勢要覧統計資料、白馬村 HP

第3章 白馬村の地域特性

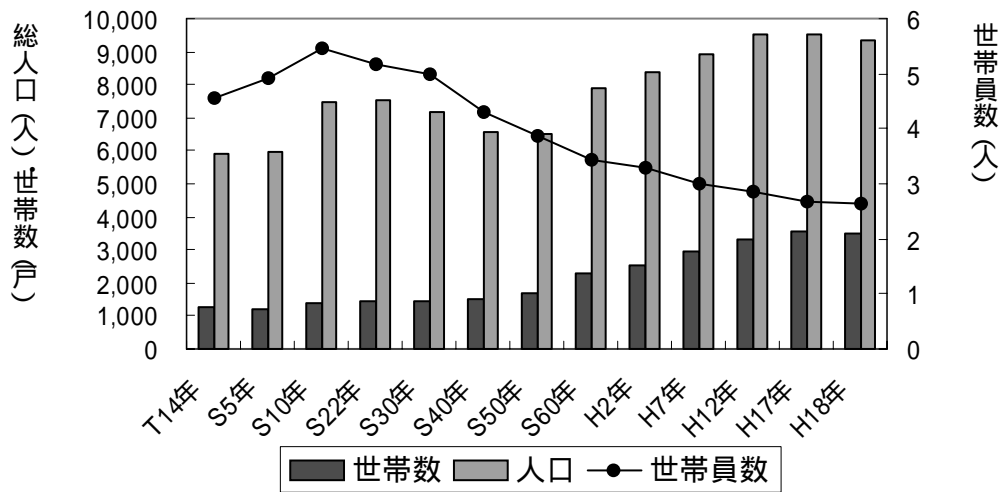


図 3.2-1 人口・世帯数の推移

出典：白馬村 村勢要覧統計資料、白馬村 HP

年齢別人口構成

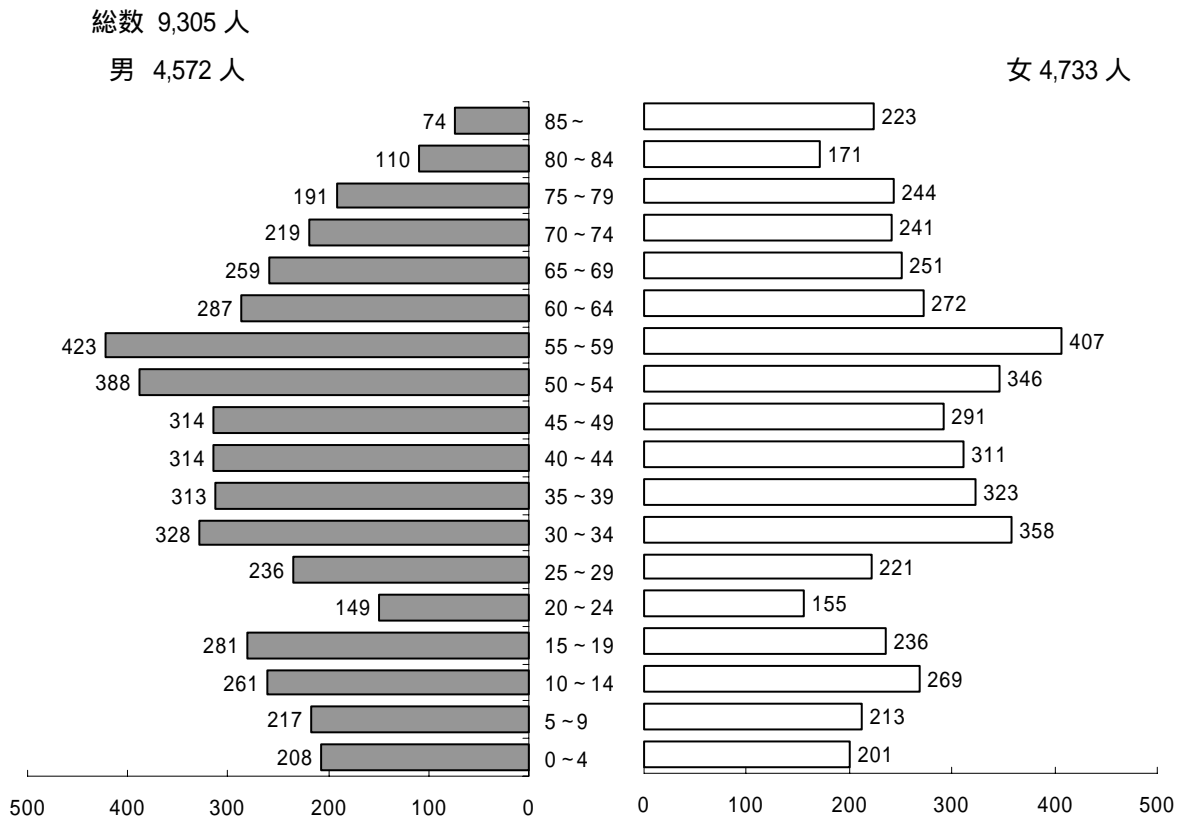


図 3.2-2 人口・世帯数の推移

(平成 17 年 10 月 1 日現在) 出典：長野県統計情報 (県企画局情報政策課)

児童・生徒数の推移

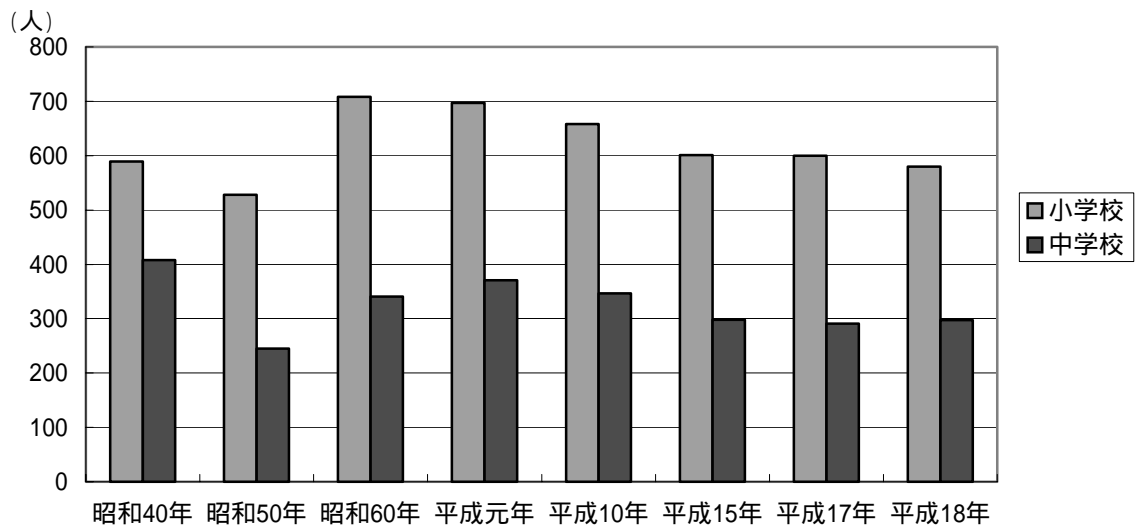


図 3.2-3 児童・生徒数の推移

出典：学校基本調査

(2) 産業

産業構造

平成 12 年現在で第一次産業就業者は 416 人 (7.7%)、第二次産業就業者は 1,041 人 (19.3%)、第三次産業就業者は 3,940 人 (73.0%) です。平成 2 年から平成 12 年までの 10 年間に就業者総数は 623 人増加しています。内訳は、第一次産業が 174 人の減少、第二次産業が 162 人の増加、第三次産業が 635 人の増加となっています。

表 3.2-2 産業別就業者数

年	区別	総数	第1次産業	第2次産業	第3次産業
昭和 60 年	総数 (人)	4,612	786	860	2,966
	構成比	100%	17.0%	18.6%	64.3%
平成 2 年	総数 (人)	4,774	590	879	3,305
	構成比	100%	12.4%	18.4%	69.2%
平成 7 年	総数 (人)	5,260	454	1,001	3,805
	構成比	100%	8.6%	19.0%	72.3%
平成 12 年	総数 (人)	5,397	416	1,041	3,940
	構成比	100%	7.7%	19.3%	73.0%

第3章 白馬村の地域特性

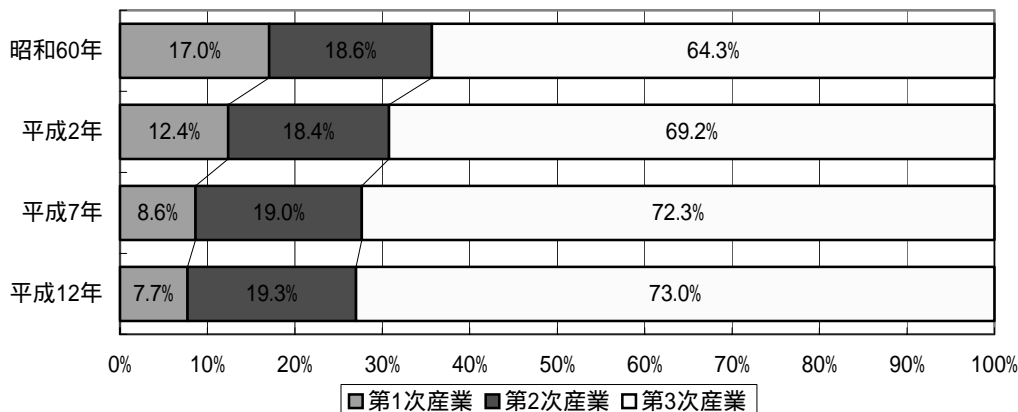


図 3.2-4 産業別就業者割合の推移

出典：白馬村 村勢要覧統計資料

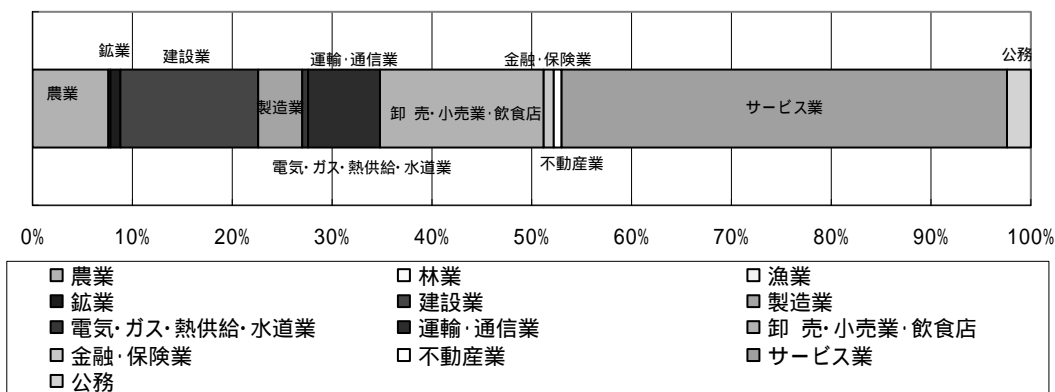


図 3.2-5 平成 12 年度の産業就業者数割合

出典：白馬村 村勢要覧統計資料

製造業

平成 16 年における製造業の事業所数は 6 箇所、従業者数は 112 人、総出荷額は 165,465 万円となっています。従業者数・製造品出荷額は、昭和 62 年より減少傾向にあります。

表 3.2-3 事務所別推移

年	事業所数 (箇所)	従業者数 (人)	年間製造品出荷額等 (万円)
昭和 62 年	23	197	395,053
平成 12 年	19	186	236,045
平成 13 年	13	174	222,317
平成 14 年	7	137	214,627
平成 15 年	7	117	204,518
平成 16 年	6	112	165,465

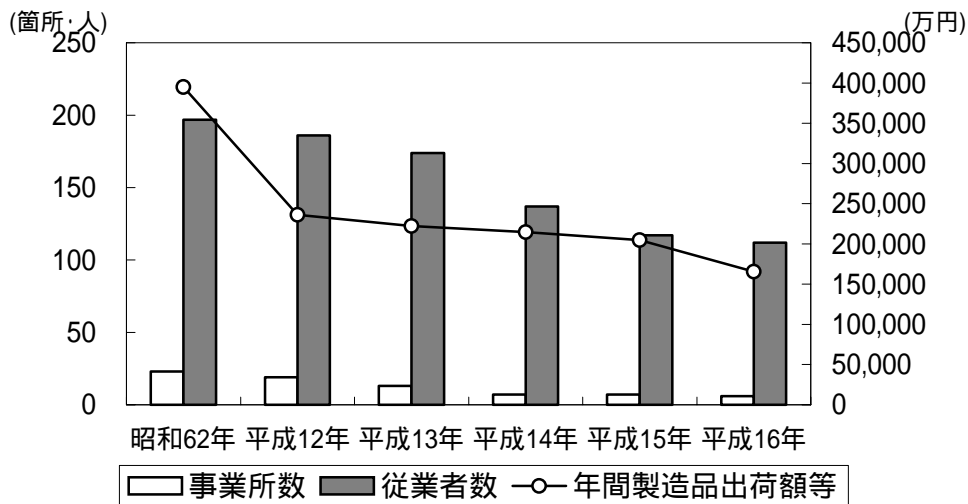


図 3.2-6 製造品出荷額と事業所数の推移

出典：白馬村 村勢要覧統計資料

商業

平成 14 年における商業の商店数は 140 店、従業者数は 768 人、年間商品販売額は 1,529,695 万円となっています。

表 3.2-4 商業の推移

年	商店数 (店)	従業者数 (人)	年間商品販売額(万円)
昭和 54 年	225	774	837,069
昭和 60 年	123	527	1,362,581
昭和 63 年	143	650	1,493,661
平成 6 年	152	773	2,020,120
平成 11 年	142	739	1,759,302
平成 14 年	140	768	1,529,695

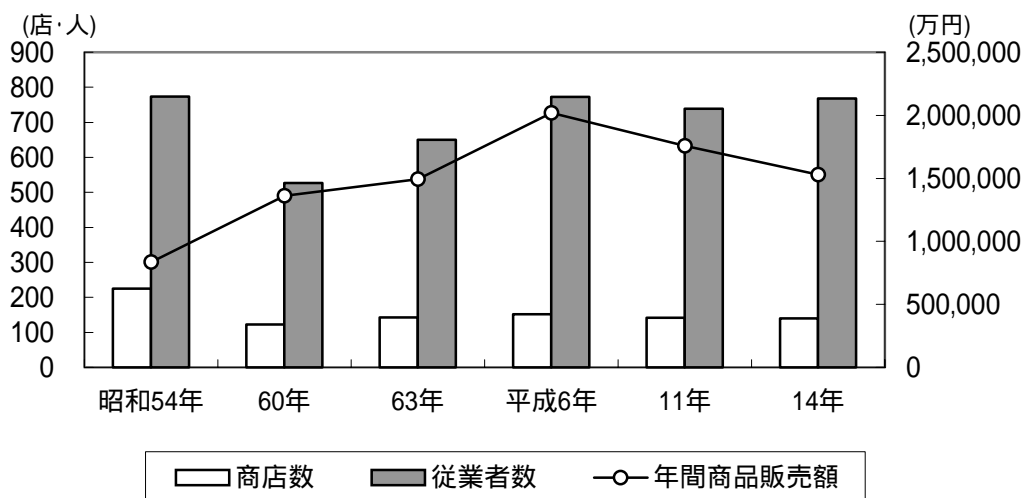


図 3.2-7 商品販売額と商店数の推移

出典：白馬村 村勢要覧統計資料

事業所・従業者数

平成13年現在で事業所総数は1,311事業所、従業者総数は6,318人です。平成3年と平成13年の過去10年間の事業者数と従業者数を比べると、事業者数は115事業所、従業者数は236人の減少となっています。

表3.2-5 事業所・従業者数推移

	平成3年		平成8年		平成13年	
	事業所数	従業者数 (人)	事業所数	従業者数 (人)	事業所数	従業者数 (人)
総数	1,426	6,554	1,367	7,224	1,311	6,318
農林水産業	4	15	-	-	-	-
鉱業	2	104	3	152	2	88
建設業	88	716	90	1,013	88	700
製造業	26	179	19	166	19	188
電気・ガス・水道業	4	19	2	16	2	18
運輸・通信業	33	562	29	742	24	378
卸・小売・飲食業	284	1,186	279	1,321	268	1,266
金融・保険業	4	41	5	54	5	49
不動産業	39	98	39	110	45	110
サービス業	935	3,515	901	3,650	858	3,521
公務・その他	7	119	-	-	-	-

出典：白馬村 村勢要覧統計資料

農業

平成17年現在で農家総数は421戸であり、その内、専業が36戸、兼業が385戸です。平成7年と比較して、農家数は245戸減少しています。

表3.2-6 農業従事者数

年	農家数(戸)			
	専業	兼業		計
		第一種兼業	第二種兼業	
昭和40年	70	659	449	1,178
昭和50年	24	150	950	1,124
昭和60年	32	72	952	1,056
平成7年	24	36	606	666
平成12年	32	35	509	576
平成17年	36	40	345	421

出典：白馬村 村勢要覧統計資料

表 3.2-7 経営耕地面積・農家数

年	総面積 (ha)	田		畑	
		面積 (ha)	農家数 (戸)	面積 (ha)	農家数 (戸)
昭和 55 年	792	700	1,041	92	955
60 年	809	724	1,008	85	964
平成 2 年	730	647	900	83	811
7 年	593	521	781	72	675
12 年	583	511	710	72	595

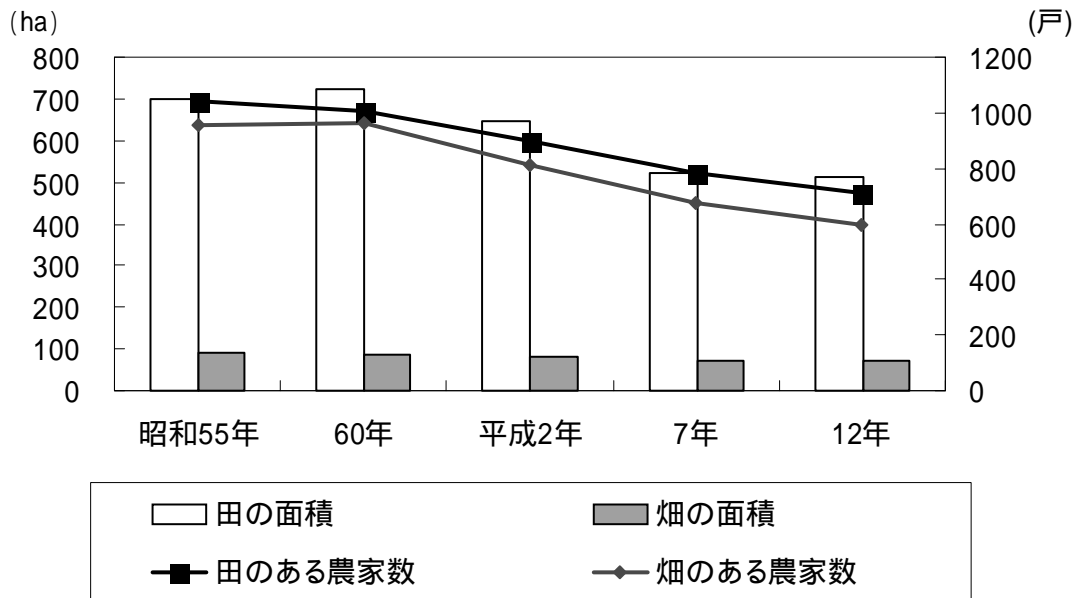


図 3.2-8 経営耕地面積・農家数の推移

出典：農林業センサス

表 3.2-8 農業産出額（平成 15 年度）

品目	金額(千万円)
耕種計	6 1
米	5 1
雑穀	2
いも類	1
野菜	5
果実	1
花き	0
工芸農作物	-
種苗・苗木その他	-
畜産計	5 4
肉用牛	-
乳用牛	-
その他	X
合計	1 1 5

出典：平成 15 年生産農業所得統計

林業

平成 18 年現在の森林面積は 15,943ha で、国有林（官行造林）が 5,270ha、民有林が 10,673ha です。民有林の内訳は、公有林が 2,000 ha、私有林が 8,673 ha となっています。

表 3.2-9 林野面積（単位：ha）

総面積	国有林	民有林		
		総数	公有林	私有林
15,943	5,270	10,673	2,000	8,673

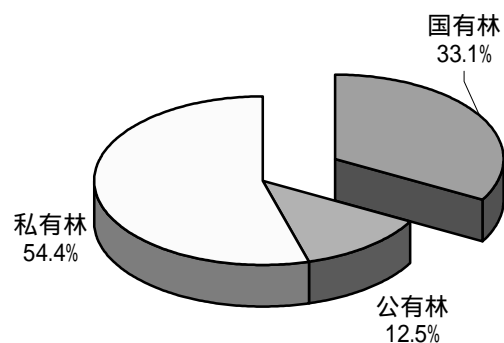


表 3.2-10 林種別森林面積（計画）（単位：ha）

総面積	樹林地						竹林	無立木地
	計	人工林		天然林				
		針葉樹	広葉樹	針葉樹	広葉樹			
10,673	8,873	2,086	6	180	6,601	-	1,800	

出典：平成 18 年長野県統計資料

(3) 観光

観光入り込み状況

平成 17 年の観光客入り込み総数は、2,642,983 人で、ピーク時の平成元年と比較すると 1,061,617 人の減少となっています。そのうち登山客は 23,300 人減少、スキー客は 1,403,578 人の減少に対し、一般観光旅行客は 365,261 人増加しています。

表 3.2-11 目的別観光入り込み数

(単位：人)

年度	登山	スキー	一般観光旅行	計
昭和 50 年	177,000	1,711,200	445,800	2,334,000
60 年	99,000	2,100,000	779,000	2,978,000
平成元年	78,000	2,729,000	897,600	3,704,600
10 年	68,200	1,616,200	988,942	2,673,342
13 年	94,000	1,358,743	1,332,341	2,785,084
14 年	78,600	1,695,039	1,086,540	2,860,179
15 年	69,800	1,463,989	1,069,565	2,603,354
16 年	63,800	1,258,836	1,272,726	2,595,362
17 年	54,700	1,325,422	1,262,861	2,642,983

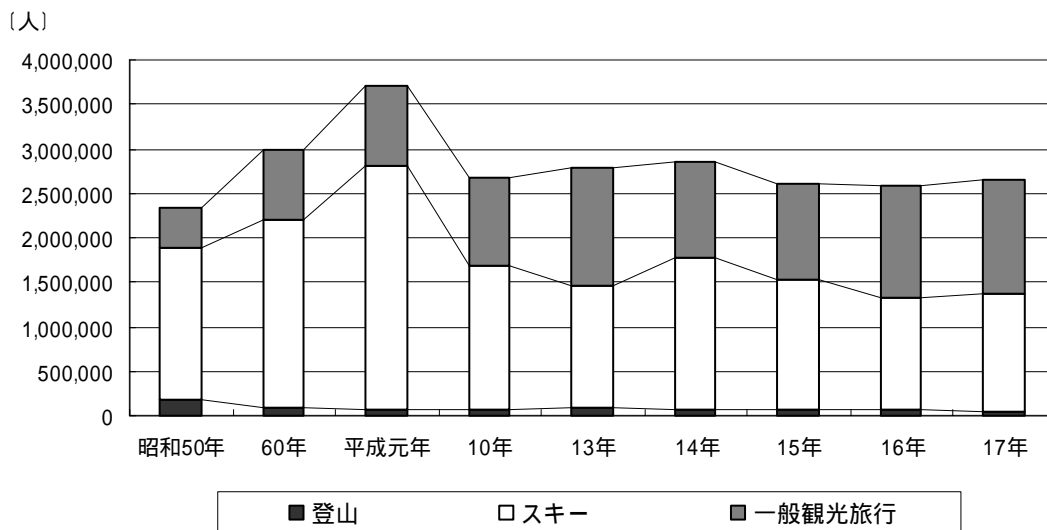


図 3.2-9 目的別観光入り込み数の推移

出典：白馬村 村勢要覧統計資料

(4) 生活環境

上水道

平成17年度の上水道普及率は99.5%です。

表3.2-12 上水道の配給水量

年度	配水量			給水人口	
	総量(千m ³)	1日平均(m ³)	1日最大(m ³)	実数(人)	普及率(%)
平成13年度	2,579,520	7,067	13,234	9,583	99.4
平成14年度	2,454,320	6,724	12,436	9,579	99.4
平成15年度	2,351,230	6,423	12,345	9,568	99.5
平成16年度	2,436,299	6,675	12,205	9,487	99.5
平成17年度	2,166,400	5,935	11,530	9,377	99.5

出典：白馬村 村勢要覧統計資料

下水道

下水道は、昭和63年に公共下水道計画を策定後、浄化センターの設置や管路の整備を進めてきました。平成17年度の水洗化率(加入率)は62.5%です。

表3.2-13 水道の普及状況

年度	行政人口 (人)	処理区域内 人口(人)	水洗化 人口(人)	普及率 (%)	水洗化率 (%)
平成13年	9,544	5,252	2,809	55.0	53.5
平成14年	9,541	6,299	3,361	66.0	53.4
平成15年	9,552	6,778	3,716	71.0	54.8
平成16年	9,517	6,820	4,037	71.7	59.2
平成17年	9,377	6,806	4,253	72.6	62.5

出典：白馬村 村勢要覧統計資料

(5) ごみ収集状況

消費生活の多様化と、人口の増減、観光客の入り込みなどにもとない、様々なごみが排出されるようになりました。これらの廃棄物は各地区集積場からの収集及び清掃センターへの直接搬入により、白馬・小谷 2 村で構成する白馬山麓環境施設組合の施設（清掃センター：処理能力 30t/日）に運ばれ、適正な処理を進めています。

平成 17 年度のごみ処理量総数は、4,764t です。そのうち可燃ごみが 1,199 t となっています。

表 3.2-14 ごみ収集処理状況

年度	処理量 (t)		
	総数	可燃ごみ	その他
平成 15 年度	4,714	1,154	3,560
平成 16 年度	4,984	1,152	3,832
平成 17 年度	4,764	1,199	3,565

資料：白馬村役場

(6) 交通

白馬村には基幹道路である国道 148 号、406 号線の他に県道 3 路線、村道が 543 路線あります。村道総延長は合わせて 324,336m です。

表 3.2-15 村内道路状況延長

	路線数	総延長 (m)	舗装延長 (m)	舗装率 (%)
村道	543	324,336	172,889	53.3

出典：白馬村 村勢要覧統計資料

(7) 公共施設

白馬村の公共施設の名称と概要を以下に示します。

表 3.2-16 白馬村の公共施設

名称	開設年	敷地面積 (m ²)	所在地	階数
白馬南小学校校舎	昭和 47 年	12,253	神城 7035	3
教室・給食棟	平成 5 年		神城 7035	2
体育館	平成 15 年		神城 7035	2
白馬北小学校北校舎	昭和 46 年	19,920	北城 7078	2
中校舎	昭和 63 年		北城 7078	2
南校舎	平成元年		北城 7078	2
体育館	平成 14 年		北城 7078	2
東校舎	平成 16 年		北城 7078	2
学校給食共同調理場	昭和 59 年		北城 7078	1
白馬中学校校舎	平成 8 年		17,340	北城 2180
渡廊下	平成 10 年	北城 2180		1
ウイング 2 1	平成 10 年	12,028	北城 2066	4
白馬村図書館	昭和 62 年	777	北城 7078-65	2
同 2 F 教員住宅				
教員住宅	昭和 51 年	1,239	神城 6606-1	1
教員住宅	昭和 59 年	300	神城 21554-2	2
教員住宅倉庫	昭和 59 年			1
教員住宅	昭和 38 年	764	北城 2151-2	1
歴史民族資料館	昭和 57 年	4,595	北城 1-3	1
同民家	昭和 57 年			2
白馬クロスカントリー 競技場	平成 8 年 11 月	4,028	神城 3003	3
北部農業者 トレーニングセンター	昭和 59 年 7 月	10,888	北城 12867-36	1
南部トレーニングセンタ ー	昭和 62 年 1 月	6,028	神城 1745	1
白馬村役場	昭和 54 年	16,844	北城 7025	3
多目的研修集会施設	昭和 55 年	-	神城 7025	2
二股浄水場	昭和 57 年 1 月	6,955	北城 9346 甲ネーヲ	2

源太郎水源地	昭和49年11月	3,598	北城 835-1	1
水道倉庫	平成6年3月	役場敷地内	北城 7025	1
浄化センター	平成5年8月	39,877	北城 7370	2
農集 東部処理場	平成6年7月	1,643	神城 16326	1
農集 野平処理場	平成16年5月		北城 18112-1	1
除雪基地(商工会横)			北城	2
除雪基地(太洋ハイツ横)	平成16年	5,945	北城 6509	1
大出公園トイレ	平成16年		北城 21163	1
大出防災センター (大出公園関連)	平成17年	370	北城 7328 1	1
白馬村中部保育園	昭和50年4月	2,697	北城 6938	2
白馬村北部保育園	昭和50年4月	1,529	北城 12867 142	1
白馬村南部保育園	昭和46年4月	3,844	神城 23277-2	1
白馬村保健福祉 ふれあいセンター	平成5年	2,917	北城 7025	3

資料：白馬村役場