

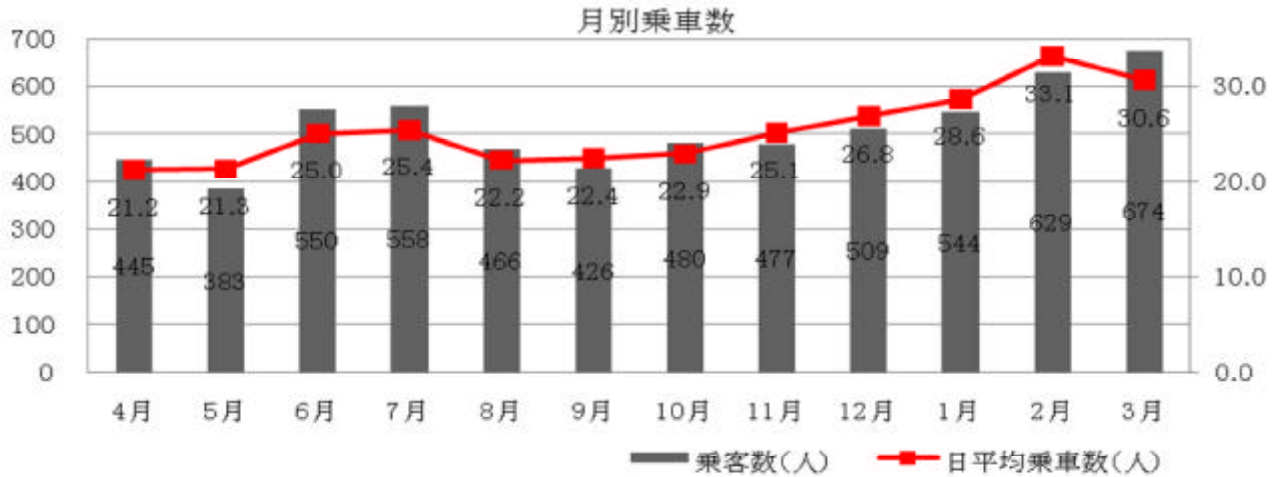
### 3 運行状況

(1) 対象期間

平成21年4月1日から平成22年3月31日まで〔運行日数 242日〕

(2) 乗客数

延べ乗客数 6141人  
 日最多乗客数 47人 - 2月10日(水)  
 日最少乗客数 7人 - 8月14日(金)  
 日平均乗客数 25.3人

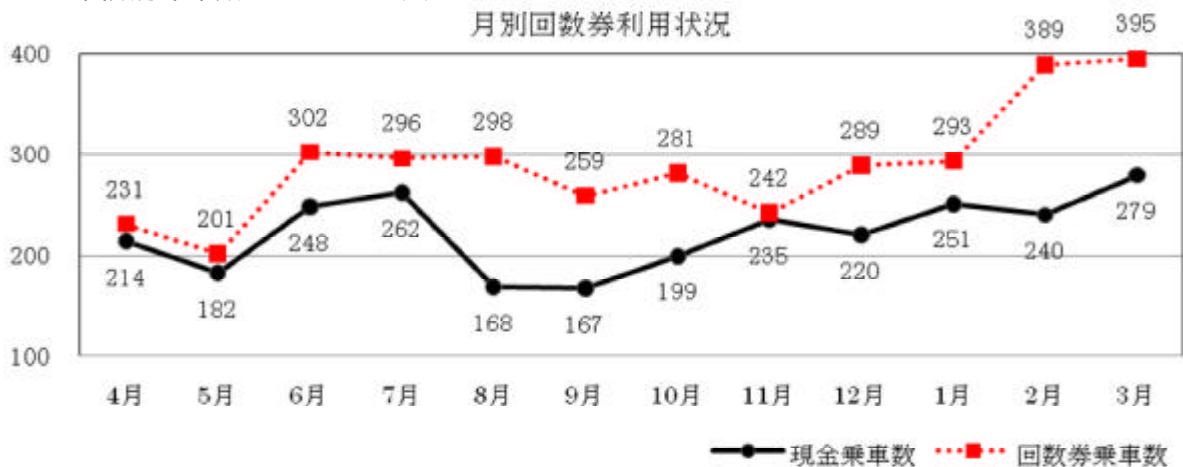


月	4月	5月	6月	7月	8月	9月	10月	11月	12月	1月	2月	3月	合計
稼働日数(日)	21	18	22	22	21	19	21	19	19	19	19	22	242
乗客数(人)	445	383	550	558	466	426	480	477	509	544	629	674	6,141
日平均乗車数(人)	21.2	21.3	25.0	25.4	22.2	22.4	22.9	25.1	26.8	28.6	33.1	30.6	25.3

12月から3月までの期間で年平均値25.3人を上回った理由として、夏季には運転をしていた方が降雪・積雪によりデマンドタクシー利用をしたものと推測する。

(3) 現金・回数券(お試し利用券含む)

現金乗車数 2665人  
 回数券乗車数 3476人



回数券を利用して乗車する方が増加傾向にある。

(4) 総走行距離

総走行距離 48,271 km  
 日最多走行距離 263 km - 1月18日(月)  
 日最少走行距離 110 km - 3月4日(木)  
 日平均走行距離 199.5 km

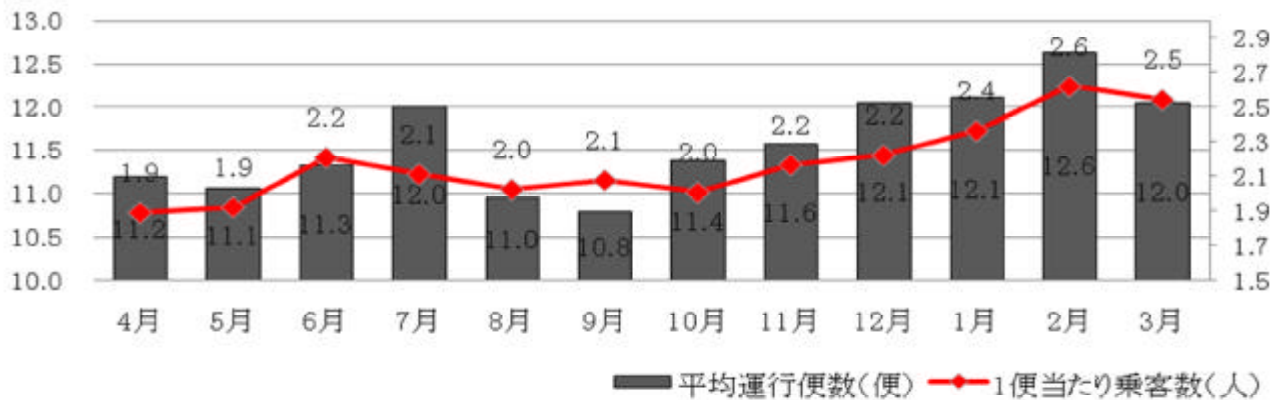


月	4月	5月	6月	7月	8月	9月	10月	11月	12月	1月	2月	3月	合計
稼働日数(日)	21	18	22	22	21	19	21	19	19	19	19	22	242
総走行距離(km)	4,336	3,569	4,315	4,104	4,190	3,680	3,999	3,680	3,900	3,832	4,182	4,484	48,271
日平均走行距離(km)	206.5	199.8	196.1	186.5	199.5	193.7	190.4	193.7	205.3	201.7	220.1	203.8	199.5

冬期間になると、日平均走行距離が増えている。

(5) 運行便数

平均運行便数と1便当たり乗客数



月	4月	5月	6月	7月	8月	9月	10月	11月	12月	1月	2月	3月	合計
稼働日数(日)	21	18	22	22	21	19	21	19	19	19	19	22	242
運行便数(便)	235	199	249	264	230	205	239	220	229	230	240	265	2,805
日平均便数(便)	11.2	11.1	11.3	12.0	11.0	10.8	11.4	11.6	12.1	12.1	12.6	12.0	11.6
乗客数(人)	445	383	550	558	466	426	480	477	509	544	629	674	6,141
1便当たり乗客数(人)	1.9	1.9	2.2	2.1	2.0	2.1	2.0	2.2	2.2	2.4	2.6	2.5	2.2

冬期間には日平均便数・1便当たりの乗客数ともに増加傾向にある。

(6) 予備車両運行台数

月	4月	5月	6月	7月	8月	9月	10月	11月	12月	1月	2月	3月	合計
予備車両(台)	1	0	7	5	3	7	9	9	14	6	8	12	81

予備車両の運行理由は次のとおりであった。  
 乗車定員がオーバーした場合  
 乗車人員が多く時間内に運行できない場合  
 落倉、立の間、青鬼、嶺方地区などへの運行が重なった場合

(7) 集 計  
 曜日別乗車人数

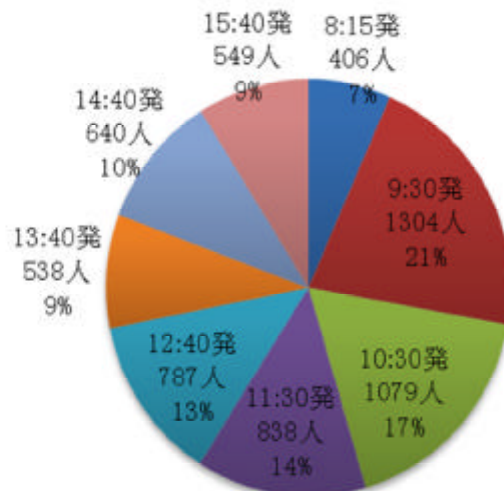


曜日別 - 月別乗車人数 (単位: 人)

	4月	5月	6月	7月	8月	9月	10月	11月	12月	1月	2月	3月	平均
月曜日(45日)	75	60	127	88	134	69	63	84	127	95	139	132	26.5
火曜日(48日)	64	50	114	98	84	81	82	51	100	92	103	138	22.0
水曜日(48日)	63	40	93	122	72	106	101	116	102	120	134	140	25.2
木曜日(50日)	129	110	109	121	74	76	104	130	83	117	100	126	25.6
金曜日(51日)	114	123	107	129	102	94	130	96	97	120	153	138	27.5

火曜日の平均利用者数が唯一、25人を下回っている。月曜日と金曜日に平均値が高く、週初めと週末の利用者が多い。

時刻別乗車人数



時刻別 - 月別乗車人数

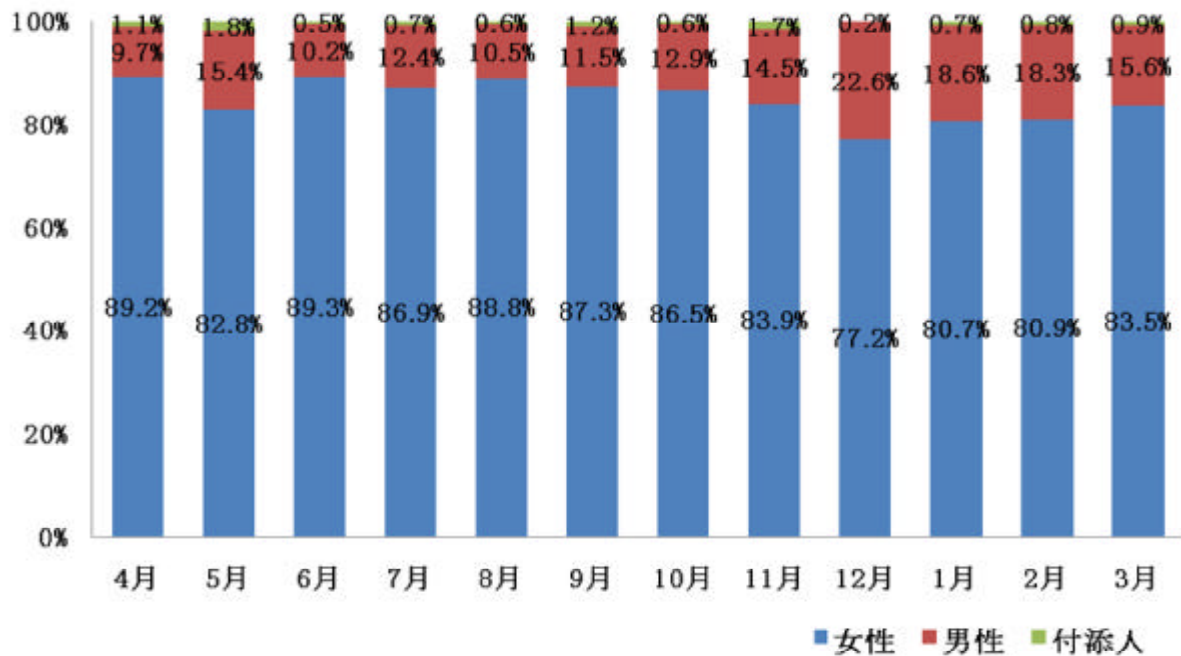
(単位:人)

	4月	5月	6月	7月	8月	9月	10月	11月	12月	1月	2月	3月	計
8:15 発	34	33	20	38	28	36	29	18	18	39	51	62	406
9:30 発	75	69	131	117	95	103	100	99	120	117	149	129	1,304
10:30 発	84	66	106	110	86	67	93	73	95	95	92	112	1,079
11:30 発	59	57	88	83	61	50	60	74	73	78	82	73	838
12:40 発	65	55	70	73	64	59	58	59	61	67	89	67	787
13:40 発	35	30	47	39	41	35	48	45	51	51	49	67	538
14:40 発	59	47	50	49	44	37	48	56	40	49	68	93	640
15:40 発	34	26	38	49	47	39	44	53	51	48	49	71	549

9時30分、10時30分発の利用が多く、午前中の4便で全体の6割を占める。  
実証運行から新設定した午後3時40分の便については比較利用されている。

男女別乗車人数

男女別利用割合



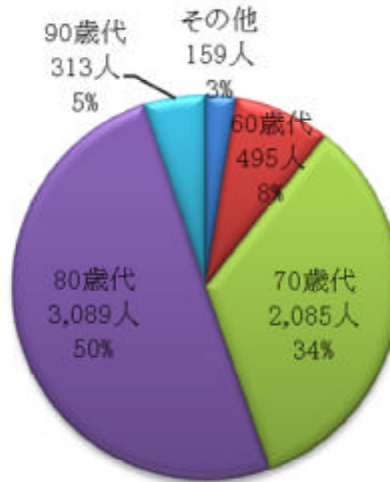
男女別 - 月別乗車人数

(単位:人)

	4月	5月	6月	7月	8月	9月	10月	11月	12月	1月	2月	3月	計
男性	43	59	56	69	49	49	62	69	115	101	115	105	892
女性	397	317	491	485	414	372	415	400	393	439	509	563	5,195
付添人	5	7	3	4	3	5	3	8	1	4	5	6	54

女性の利用が圧倒的に多い。

## 年代別乗車人数



年代別 - 月別乗車人数

(単位：人)

	4月	5月	6月	7月	8月	9月	10月	11月	12月	1月	2月	3月	計
10歳未満	0	0	0	0	0	0	0	0	0	0	0	0	0
10歳代	0	0	0	0	0	0	0	0	0	0	0	0	0
20歳代	2	4	2	1	1	1	0	1	1	2	1	1	17
30歳代	0	3	7	1	0	0	8	8	2	0	0	0	29
40歳代	0	0	0	4	0	1	0	6	6	0	0	0	17
50歳代	3	2	4	4	3	2	4	4	4	3	6	3	42
60歳代	11	14	43	44	43	25	22	31	70	61	60	71	495
70歳代	178	128	189	216	146	113	121	143	161	201	243	246	2,085
80歳代	227	196	245	271	249	255	305	264	228	254	283	312	3,089
90歳代	19	29	57	13	21	24	17	12	36	19	31	35	313
付添人	5	7	3	4	3	5	3	8	1	4	5	6	54

登録者数に対する利用者の割合

(単位：人)

	登録者数	利用者数	利用割合
10歳代	2	0	0%
20歳代	2	1	50.0%
30歳代	4	1	50.0%
40歳代	3	1	33.3%
50歳代	5	1	20.0%
60歳代	52	13	27.1%
70歳代	256	85	33.1%
80歳代	266	109	44.0%
90歳代	42	15	45.5%
計	632	226	37.7%

40～70歳代は、登録はしたが利用していない方の割合が高い。