

白馬村地域公共交通活性化・再生総合事業



デマンド型乗合タクシー実証運行事業

平成22年度運行状況報告

平成23年5月



白馬村 住民福祉課

目 次

## 1節 デマンド型乗合タクシー

1 実証運行の概要と結果	2
2 利用登録者の状況	4
3 運行状況	7
4 運行経費	23
5 利用促進の取り組み	25

## 2節 保育園児の送迎

1 実証運行の概要	27
2 運行状況	28
3 運行経費	29

## 3節 白馬ふれ愛号 改正事項の検証

1 運行時間設定の検証	30
2 登録年齢変更後の登録者数推移	31



# 1節 デマンド型乗合タクシー

## 1 実証運行の概要

### (1) 目的

主に高齢者や自動車運転免許を持たない移動制約者の買い物、通院などの交通確保と社会参加を図るためにデマンド型乗合タクシーを実証運行する。

### (2) 運行

平成22年4月1日（木）～平成23年3月31日（木）まで

### (3) 運行方式

#### ①事業主体

白馬村

#### ②運行主体

村内タクシー事業者

アルプス第一交通株式会社

信州名鉄交通株式会社

白馬観光タクシー株式会社

月	4月	5月	6月	7月	8月	9月	10月	11月	12月	1月	2月	3月
運行 交番	白馬観光タクシー(株)											
	信州名鉄交通 (株)大町支社	アルプス第一 交通(株)	信州名鉄交通 (株)大町支社	アルプス第一 交通(株)	信州名鉄交通 (株)大町支社	アルプス第一 交通(株)	信州名鉄交通 (株)大町支社	アルプス第一 交通(株)	信州名鉄交通 (株)大町支社	アルプス第一 交通(株)	信州名鉄交通 (株)大町支社	アルプス第一 交通(株)

#### ③運行方法

フルデマンド型の乗合タクシーで戸口から戸口までの運行を行う。ただし、予約がない場合は運行しない。また、常備車両の旅客定員を超える予約がある場合は予備車両により対応する。

#### ④基軸路線

北方面行き（国道148号） 佐野 → 飯田 → 白馬町 → 新田

南方面行き（国道148号） 新田 → 白馬町 → 飯田 → 佐野

### (4) サービス内容

#### ①利用対象者

乗合タクシーを利用することができる者は、白馬村に住所を有する者で、次の項目に該当し、自分で（付添人の力を借りて）乗降できる者とする。また、利用にあたっては事前の登録を必要とする。

※白馬村に住所を有する者とは、白馬村の住民票に記載または外国人登録原票に登録されている者をいう。

イ. 65歳以上の者

ロ. 妊娠中の者

ハ. 母子及び寡婦福祉法に規定する母子家庭等

ニ. 生活保護法の規定に基づく被保護者世帯

ホ. 身体障害者手帳、療育手帳または精神障害者保健福祉手帳を所持する者

ヘ. 介護保険法に規定する要介護認定者及び要支援認定者

ト. 前イからへの利用者に付き添う者

#### ②運行日

月曜日から金曜日まで（祝日及び12月29日から1月3日を除く）

## ③運行時刻

午 前 (北方面行き・南方面行き)	午 後 (北方面行き・南方面行き)
8 : 1 5	1 2 : 4 0
9 : 1 5	1 3 : 4 0
1 0 : 3 0	1 5 : 0 0
1 1 : 3 0	1 6 : 0 0

## ④運賃

- イ. 普通運賃：村内全域 1乗車 300円  
(3歳児未満(4月1日に3歳に達していない者)は無料)
- ロ. 割引制度：回数券割引 11枚綴り 3,000円

## ⑤車両・設備

- イ. 常備車両：特定大型車(通称：ジャンボタクシー) 2台
- ロ. 予備車両：普通車を使用

## (5) 予 約 (キャンセルも同様)

## ①予約方法

予約方法は予約センターへ電話で予約  
(聴覚に障害のある方はファクシミリで予約できる)

電 話	(0261)71-1111
F A X	(0261)71-1113

## ②予約センター

白馬村社会福祉協議会事務局内 白馬村大字北城7,025番地  
(開設時間：平日の午前8時30分から午後5時まで)

## ③予約時間

利用希望日の2日前(運休日を除く)から利用希望便の出発時刻の30分前までに予約(ただし、始発便の予約は前日まで)

## (6) 期待される効果

## ①交通施策として

- ・運行区域を村内全域とし、戸口から戸口までの運送を行うことで、村内の高齢者等に公平な公共交通サービスの提供がなされる。
- ・村民意識調査の結果では、73.3%の高齢者の利用意向が確認できることから、今後コストバランスのとれた事業として期待できる。

## ②利用者にとって

- ・戸口から戸口までの運行が実現されることで、地域住民にとって利便性の高い交通サービスの提供が可能になる。
- ・家族等に依存することなく自分の都合に合わせて外出が可能になり、外出機会の増加が期待できる。

## ③その他

- ・新たな村内移動の動線が生まれることから、商店街への集客等、地域の活性化が期待できる。
- ・村内タクシー事業者の車両を平日借上げることから、車両の有効利用が期待される。

## (7) 運賃

## ①普通運賃

村内全域 1乗車300円(ただし3歳児未満は無料)

## ②割引制度

乗合タクシー利用券(回数券) 11枚綴り 3,000円

## ③運賃の支払い

利用者は乗車時に300円もしくは利用券を運転手に渡す。

(8) 車両・設備

①常備車両

特定大型車（ジャンボタクシー） 2台

②予備車両

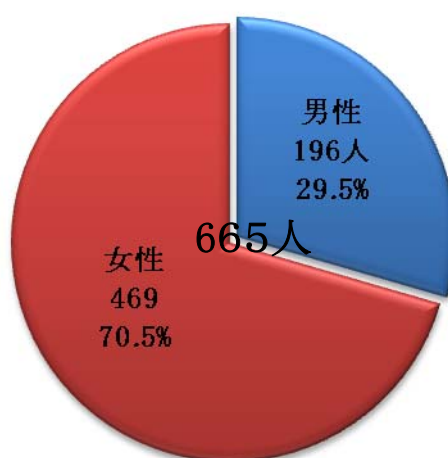
普通車を使用

2 利用登録者の状況

(1) 利用登録者数

平成20年10月1日から登録受付を開始し、平成23年3月末時点で665人の登録者数となった。

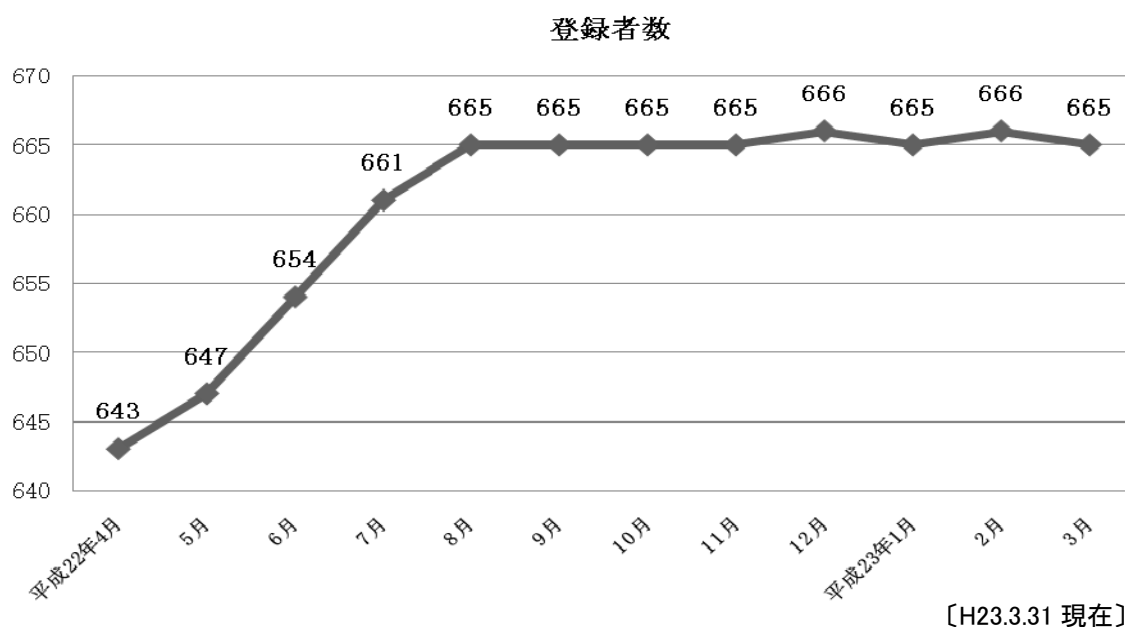
① 男女別登録者数



[H23.3.31 現在]

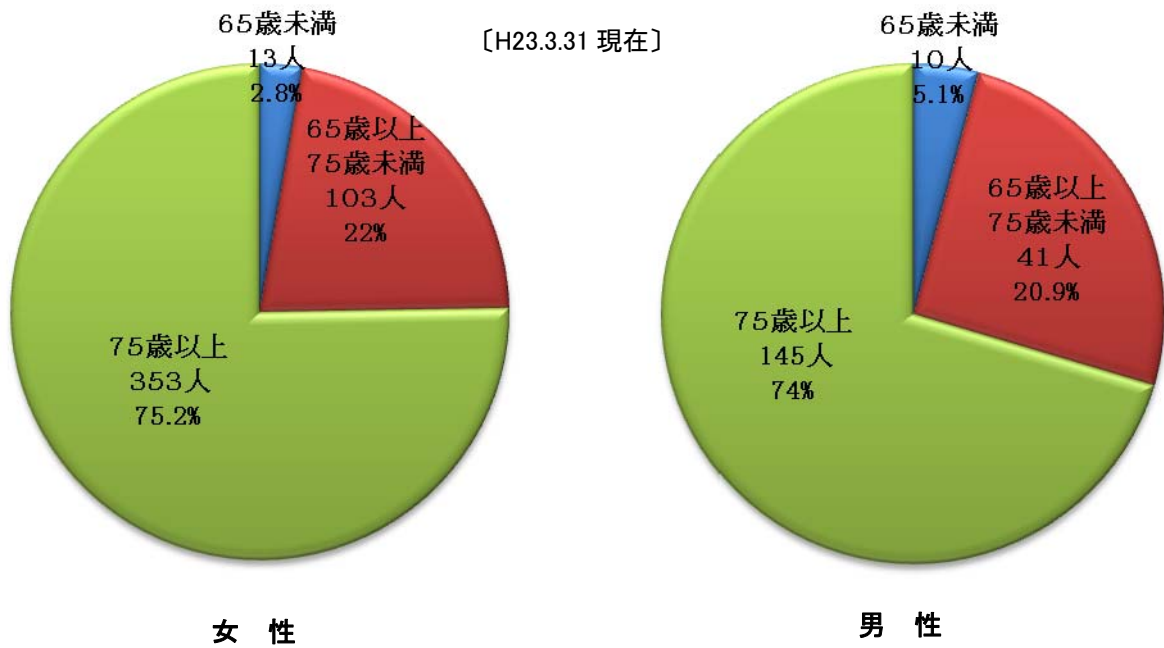
○平成21年度からの増加は23名に留まっている。男女登録者の比率に大きな変化はない。

② 登録者数の推移



[H23.3.31 現在]

③ 年代別登録者数



年代別—男女別登録者数

(単位：人)

年代	男性	女性	合計
10歳未満			
10代	2	1	3
20代		2	2
30代		2	2
40代	2	3	5
50代	2	3	5
60代	15	36	51
70代	61	191	252
80代	96	194	290
90代	18	36	54
100代		1	1
合計	196	469	665

○登録者の年齢は、男性・女性ともに80歳代が最も多い。

## ④居住地区別登録者数

## 地区別一男女別登録者数

(単位:人)  
〔H23.3.31 現在〕

地区	男性	女性	合計	地区別人口	登録者数割合
内山	2	7	9	52	17.3%
佐野	11	29	40	374	10.7%
沢渡	6	26	32	315	10.2%
三日市場	3	11	14	122	11.5%
堀之内	8	19	27	240	11.3%
飯田	14	42	56	906	6.2%
飯森	19	32	51	769	7.7%
名鉄別荘地	4	4	8		
深空	14	23	37	577	6.4%
みそら野	8	24	32	865	3.7%
白馬町	18	42	60	873	6.9%
八方口	6	23	29	427	6.8%
瑞穂	7	12	19	285	6.7%
エコーランド	5	7	12	335	3.6%
八方	8	23	31	506	6.1%
山麓	0	1	1	71	1.4%
和田野	1	5	6	144	4.2%
大出	4	19	23	296	7.8%
蕨平	2	7	9	195	4.6%
嶺方	7	13	20	81	24.7%
森上	11	25	36	464	7.8%
野平	3	6	9	61	14.8%
塩島	7	16	23	186	12.4%
立の間	5	5	10	10	100.0%
通	0	4	4	23	17.4%
青鬼	3	5	8	25	32.0%
新田	5	8	13	337	3.9%
どんぐり	6	5	11	105	10.5%
切久保	3	12	15	138	10.9%
落倉	6	14	20	257	7.8%
合計	196	469	665	9,039	

○村内幹線沿道の地区や新興住宅地を有する地区の登録者割合は低い。  
中山間地区の登録者割合が概ね高い。立の間地区の登録者割合は100%となった。



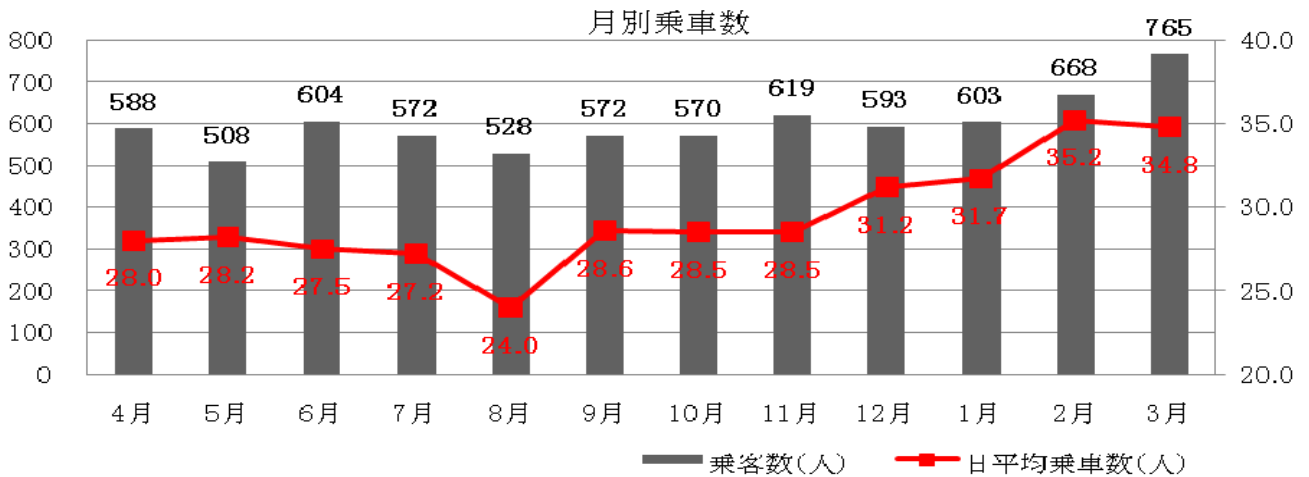
### 3 運行状況

(1) 対象期間

平成22年4月1日から平成23年3月31日まで  
〔運行日数 243日〕

(2) 乗客数

- ◇延べ乗客数 7190人
- ◇日最多乗客数 56人 - 2月10日(木)
- ◇日最少乗客数 9人 - 8月13日(金)
- ◇日平均乗客数 29.6人

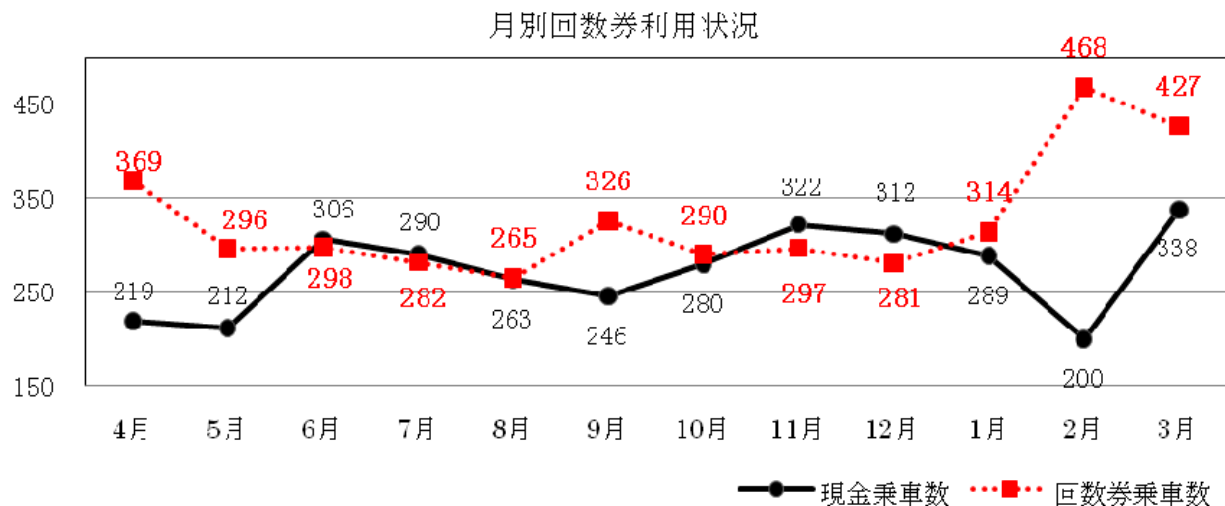


月	4月	5月	6月	7月	8月	9月	10月	11月	12月	1月	2月	3月	合計
稼働日数(日)	21	18	22	21	22	20	20	20	19	19	19	22	243
乗客数(人)	588	508	604	572	528	572	570	619	593	603	668	765	7,190
日平均乗車数(人)	28.0	28.2	27.5	27.2	24.0	28.6	28.5	28.5	31.2	31.7	35.2	34.8	29.6

○猛暑のため8月は乗客数が減少した。12月～3月の降雪期間は利用者が大幅に増加しており、夏季との差が大きい。

(3) 現金・回数券 (お試し利用券含む)

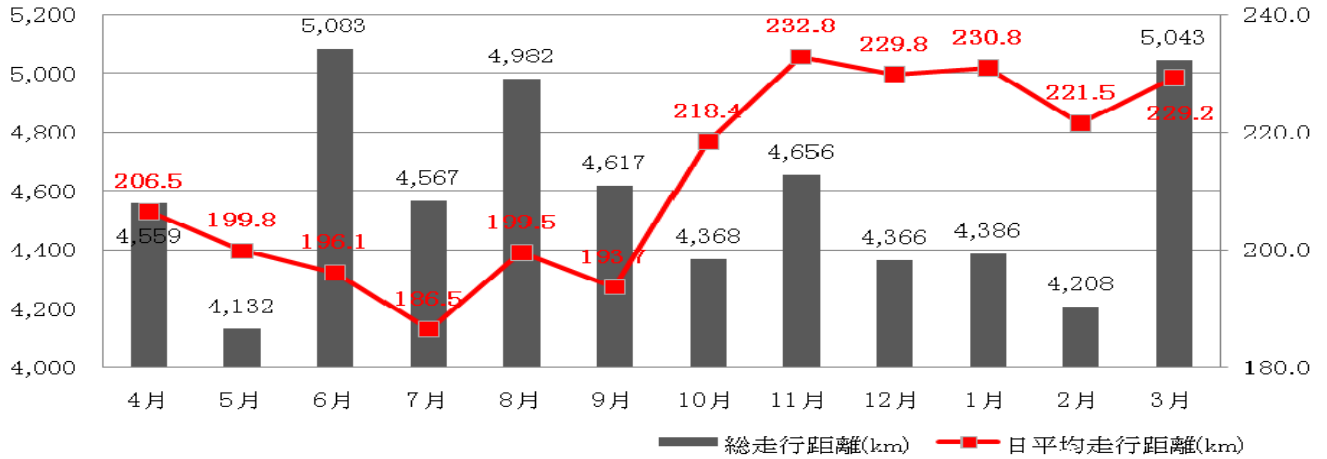
- ◇現金乗車数 3277人
- ◇回数券乗車数 3913人



(4) 総走行距離

- ◇総走行距離 54967 km
- ◇日最多走行距離 287 km - 10月15日(金)
- ◇日最少走行距離 129 km - 7月14日(水)
- ◇日平均走行距離 226.2 km

月別走行距離

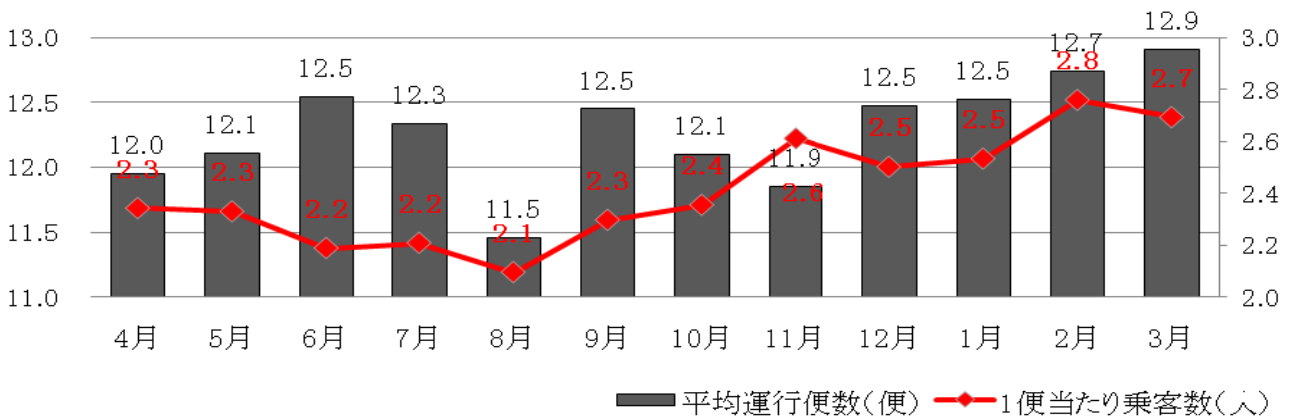


月	4月	5月	6月	7月	8月	9月	10月	11月	12月	1月	2月	3月	合計
稼働日数(日)	21	18	22	21	22	20	20	20	19	19	19	22	243
総走行距離(km)	4,559	4,132	5,083	4,567	4,982	4,617	4,368	4,656	4,366	4,386	4,208	5,043	54,967
日平均走行距離(km)	206.5	199.8	196.1	186.5	199.5	193.7	218.4	232.8	229.8	230.8	221.5	229.2	226.2

○冬期間になると、乗客数の増加に比例して日平均走行距離も増加傾向にある。

(5) 運行便数

平均運行便数と1便当たり乗客数



月	4月	5月	6月	7月	8月	9月	10月	11月	12月	1月	2月	3月	合計
稼働日数(日)	21	18	22	21	22	20	20	20	19	19	19	22	243
運行便数(便)	251	218	276	259	252	249	242	237	237	238	242	284	2,985
日平均便数(便)	12.0	12.1	12.5	12.3	11.5	12.5	12.1	11.9	12.5	12.5	12.7	12.9	12.3
乗客数(人)	588	508	604	572	528	572	570	619	593	603	668	765	7,190
1便当たり乗客数(人)	2.3	2.3	2.2	2.2	2.1	2.3	2.4	2.6	2.5	2.5	2.8	2.7	2.4

○冬季間には日平均便数、1便当たりの乗客数ともに増加傾向にある。

(6) 予備車両運行台数

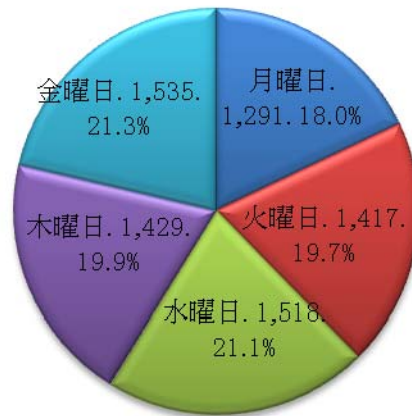
月	4月	5月	6月	7月	8月	9月	10月	11月	12月	1月	2月	3月	合計
予備車両(台)	9	3	6	2	7	10	5	5	5	15	9	12	88

便別予備車両運行台数

年月日	8:15	9:15	10:30	11:30	12:40	13:40	15:00	16:00	計
予備車両(台)	0	14	23	11	5	2	32	1	88
率	0.0%	15.9%	26.1%	12.5%	5.7%	2.3%	36.4%	1.1%	100%

- 予備車両の運行理由は次のとおりであった。
- ①乗車人員が概ね7名以上になった場合。
  - ②落倉、立の間、青鬼、嶺方地区などへの運行が重なった場合。

(7) 集 計  
①曜日別乗車人数



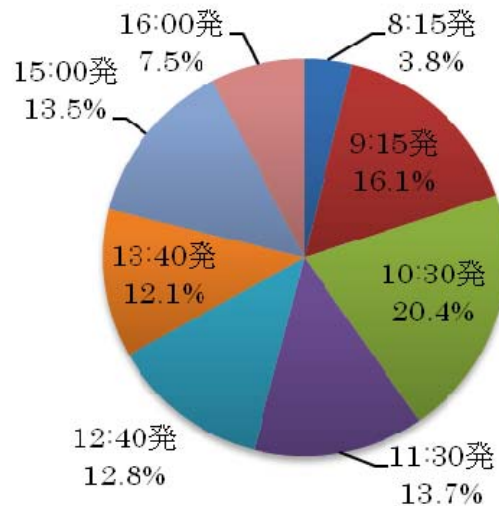
曜日別一月別乗車人数

(単位：人)

	4月	5月	6月	7月	8月	9月	10月	11月	12月	1月	2月	3月	平均
月曜日(45日)	140	103	104	86	107	80	89	144	131	75	129	103	28.7
火曜日(50日)	91	80	151	107	122	115	90	130	113	114	144	160	28.3
水曜日(49日)	111	84	147	98	120	161	118	107	143	131	123	175	31.0
木曜日(49日)	104	122	92	129	103	107	123	93	72	147	176	161	29.2
金曜日(50日)	142	119	110	152	76	109	150	145	134	136	96	166	30.7

○火曜日の乗車人数が一番少ない結果になった。

②時刻別乗車人数



時刻別一月別乗車人数

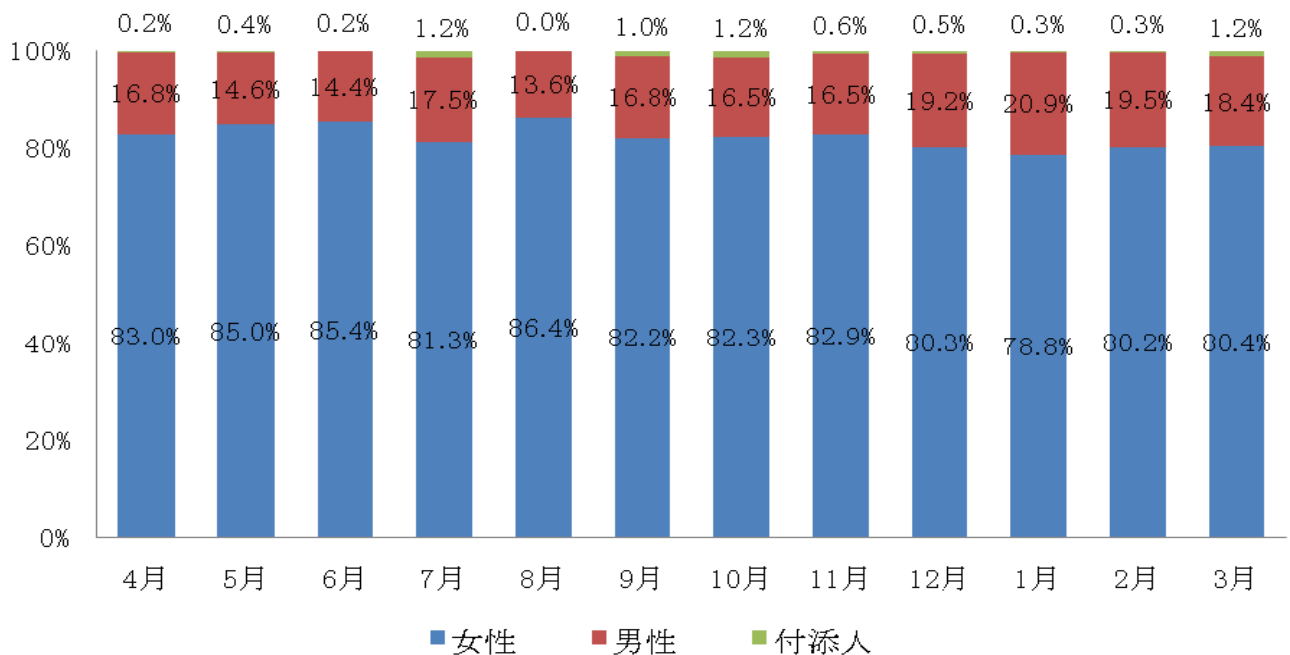
(単位：人)

	4月	5月	6月	7月	8月	9月	10月	11月	12月	1月	2月	3月	計
8時15分	19	19	26	32	19	13	16	13	12	32	27	46	274
9時15分	97	93	93	100	93	111	83	105	89	90	100	105	1,159
10時30分	137	100	134	115	110	102	123	158	130	103	121	135	1,468
11時30分	73	77	96	78	50	87	70	96	90	79	92	96	984
12時40分	69	58	77	77	70	82	75	67	76	71	92	108	922
13時40分	71	50	77	68	70	61	75	82	80	71	72	90	867
15時00分	73	66	61	60	67	77	80	62	75	113	123	117	974
16時00分	49	45	40	42	49	39	48	36	41	44	41	68	542

- 9時15分、10時30分発の利用が多く、2便で36.5%を占めている。  
 ○ 2～7便の利用で約89%を占めている。1・8便の利用は少ない。

③男女別乗車人数

男女別利用割合

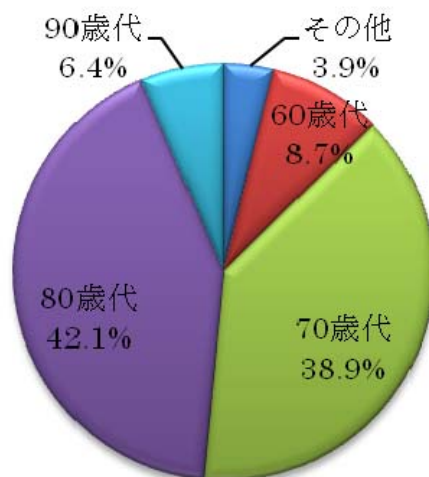


男女別一月別乗車人数

(単位：人)

	4月	5月	6月	7月	8月	9月	10月	11月	12月	1月	2月	3月	計
男性	99	74	87	100	72	96	94	102	114	126	130	141	1,235
女性	488	432	516	465	456	470	469	513	476	475	536	615	5,911
付添人	1	2	1	7	0	6	7	4	3	2	2	9	44

④年代別乗車人数



年代別一月別乗車人数

(単位：人)

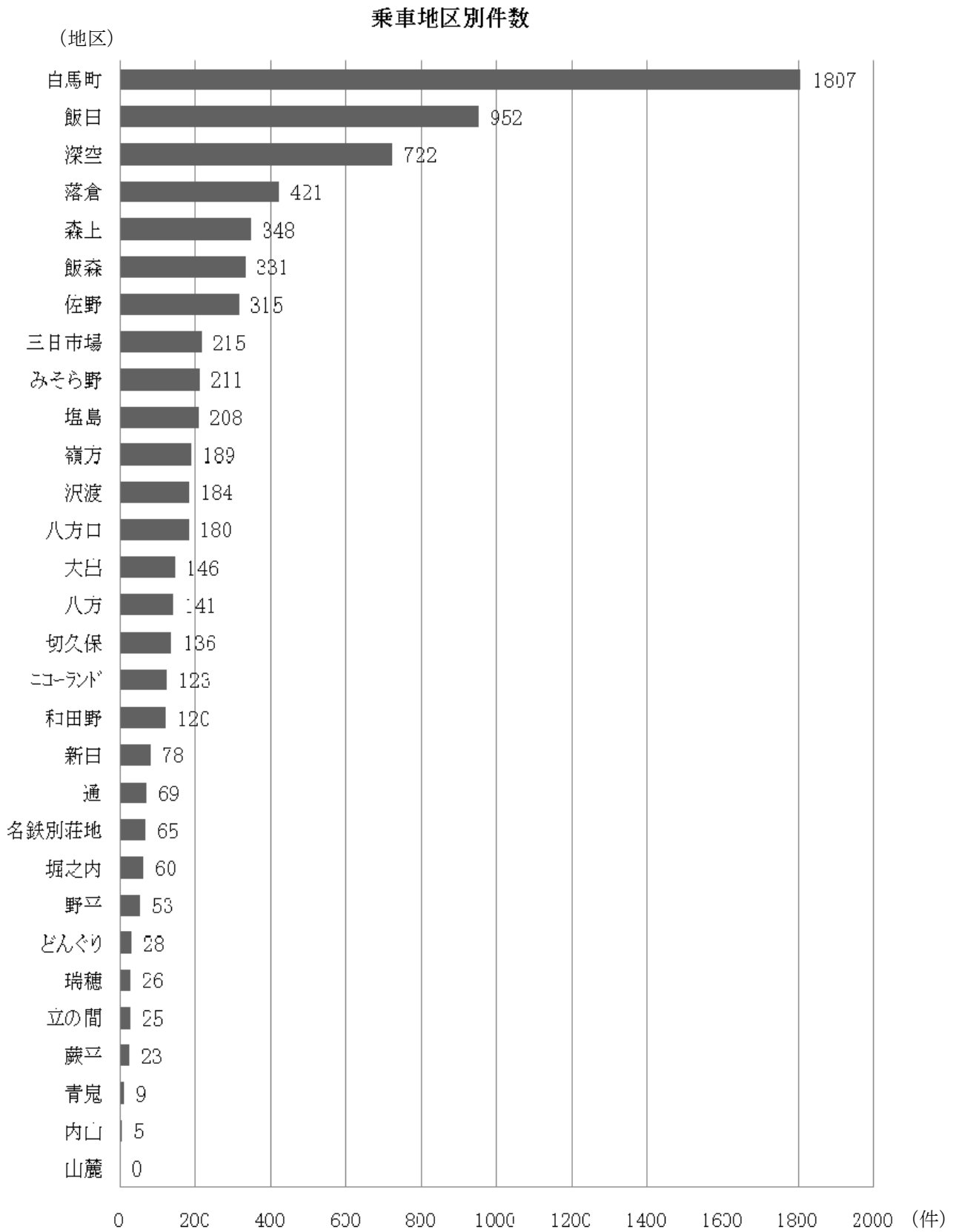
	4月	5月	6月	7月	8月	9月	10月	11月	12月	1月	2月	3月	計
10歳未満	0	0	0	0	0	0	0	0	0	0	0	0	0
10歳代	0	0	0	0	0	0	0	0	0	0	1	4	5
20歳代	3	6	2	6	2	10	3	6	8	15	11	18	90
30歳代	0	0	0	2	0	0	0	0	0	0	0	0	2
40歳代	0	0	0	2	0	0	0	0	0	0	6	12	20
50歳代	4	4	4	4	5	5	7	12	17	16	17	23	118
60歳代	44	32	34	53	59	41	46	66	65	60	62	65	627
70歳代	235	184	227	237	209	279	236	222	251	216	253	250	2,799
80歳代	240	232	274	212	233	204	236	259	211	276	289	358	3,024
90歳代	61	48	62	49	19	27	35	50	38	18	27	26	460
100歳代	0	0	0	0	1	0	0	0	0	0	0	0	1
付添人	1	2	1	7	0	6	7	4	3	2	2	9	44

登録者数に対する利用者の割合

(単位：人)

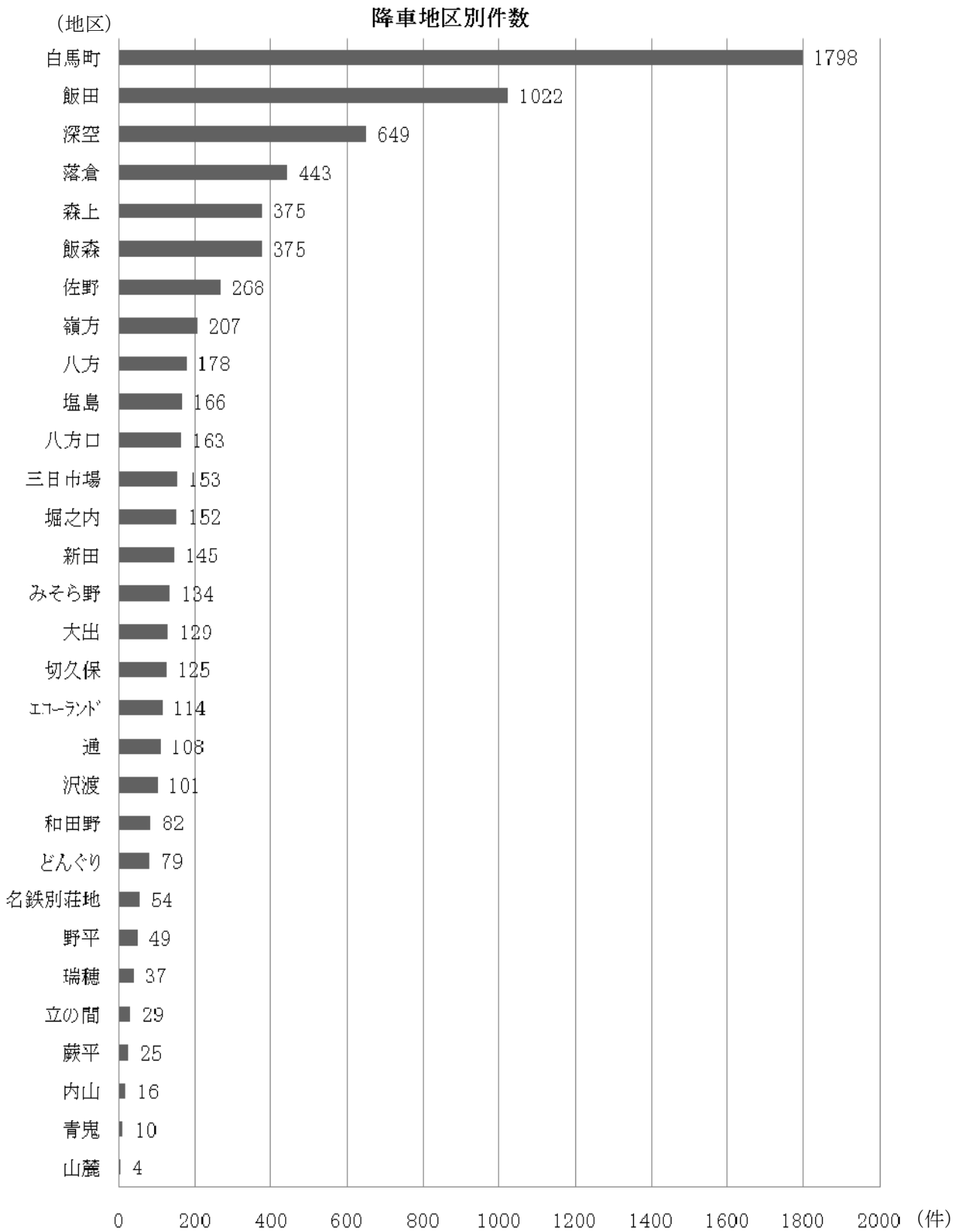
	村内人口 (4月1日現在)	登録者数	登録者割合	登録者のうち 利用者数	登録者のうち 利用者割合
10歳以下	758	0	0.0%	0	0.0%
10歳代	902	3	0.3%	1	33.3%
20歳代	703	2	0.3%	1	50.0%
30歳代	1,149	2	0.2%	0	0.0%
40歳代	1,220	5	0.4%	2	40.0%
50歳代	1,269	5	0.4%	2	40.0%
60歳代	1,449	51	3.5%	26	51.0%
70歳代	873	252	28.9%	116	46.0%
80歳代	581	290	49.9%	136	46.9%
90歳代	130	54	41.5%	24	44.4%
100歳代	5	1	20.0%	1	100.0%
計	9,039	665	7.4%	309	46.5%

⑤ 乗車地区別件数



- 乗車地区全体の25%を白馬町が占める。
- 森上までの上位5地区で全体の60%を占めている。

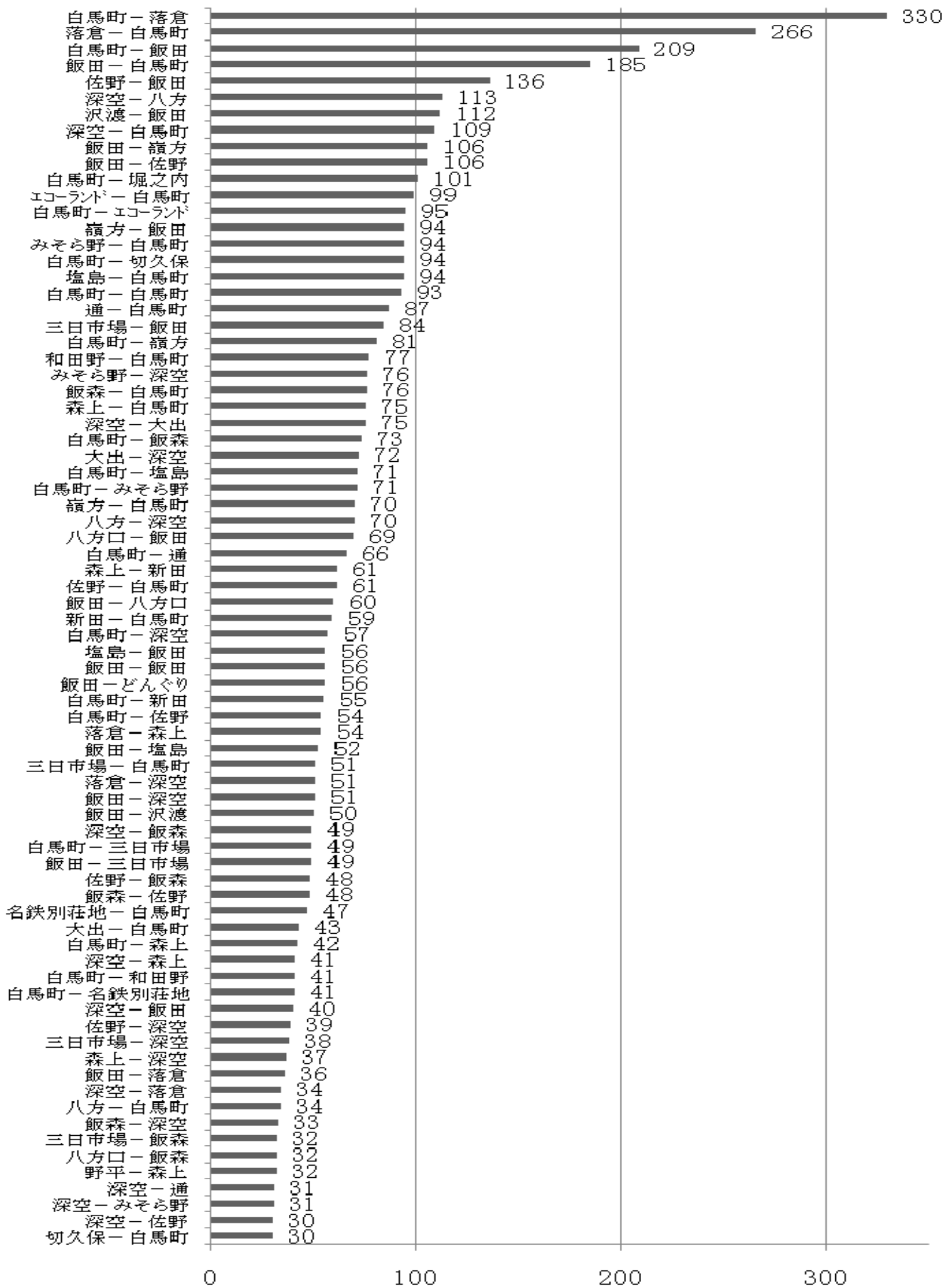
⑥降車地区別件数



○降車地区全体の25%を白馬町が占める。  
 ○商業施設・病院の集中する白馬町区と病院施設が多い飯田区の降車件数が非常に多い。



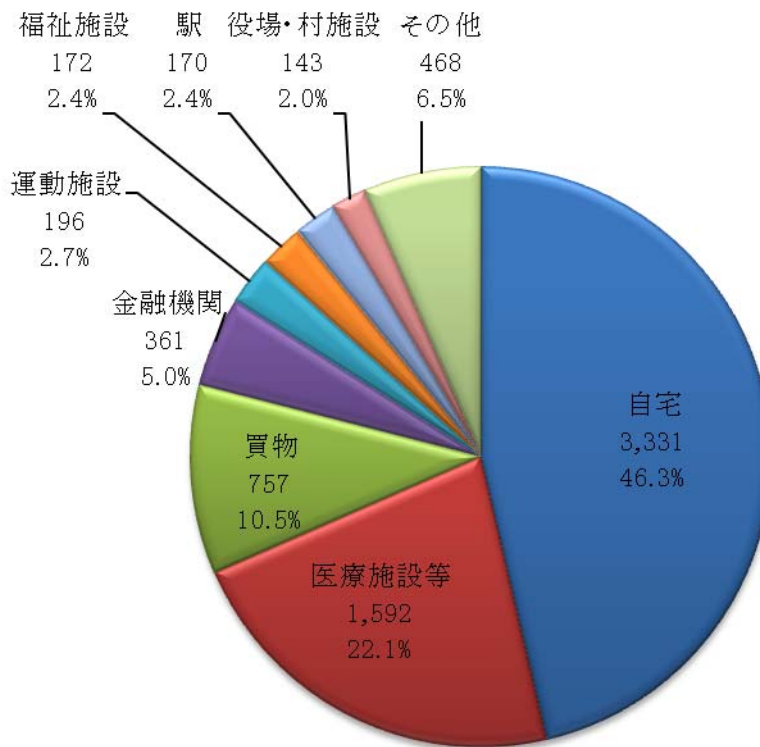
⑦乗車区間別件数



## 乗車区間(地区－地区)件数[5回以上を掲載]

地区－地区	回数	地区－地区	回数	地区－地区	回数	地区－地区	回数
白馬町－落倉	330	三日市場－白馬町	51	堀之内－白馬町	20	沢渡－白馬町	9
落倉－白馬町	266	飯田－沢渡	50	飯森－森上	19	白馬町－内山	9
白馬町－飯田	209	飯田－三日市場	49	通－森上	18	深空－瑞穂	9
飯田－白馬町	185	白馬町－三日市場	49	深空－堀之内	18	みそら野－飯森	9
佐野－飯田	136	深空－飯森	49	森上－飯田	18	和田野－飯田	9
深空－八方	113	飯森－佐野	48	飯田－森上	17	青鬼－白馬町	8
沢渡－飯田	112	佐野－飯森	48	落倉－飯田	17	飯森－みそら野	8
深空－白馬町	109	名鉄別荘地－白馬町	47	沢渡－深空	17	切久保－塩島	8
飯田－佐野	106	大出－白馬町	43	白馬町－蕨平	17	白馬町－青鬼	8
飯田－嶺方	106	白馬町－森上	42	大出－飯田	16	白馬町－立の間	8
白馬町－堀之内	101	白馬町－名鉄別荘地	41	白馬町－野平	16	白馬町－沢度	8
エコーランド－白馬町	99	白馬町－和田野	41	蕨平－白馬町	16	八方口－白馬町	8
白馬町－エコーランド	95	深空－森上	41	飯田－瑞穂	15	八方口－三日市場	8
塩島－白馬町	94	深空－飯田	40	飯田－八方	15	深空－どんぐり	8
白馬町－切久保	94	佐野－深空	39	塩島－飯森	15	深空－嶺方	8
みそら野－白馬町	94	三日市場－深空	38	森上－切久保	15	森上－塩島	8
嶺方－飯田	94	森上－深空	37	和田野－深空	15	森上－通	8
白馬町－白馬町	93	飯田－落倉	36	和田野－森上	15	飯田－内山	7
通－白馬町	87	八方－白馬町	34	飯森－塩島	14	飯田－名鉄別荘地	7
三日市場－飯田	84	深空－落倉	34	佐野－沢渡	14	飯森－新田	7
白馬町－嶺方	81	飯森－深空	33	白馬町－どんぐり	14	大出－森上	7
和田野－白馬町	77	野平－森上	32	八方－飯森	14	切久保－森上	7
飯森－白馬町	76	八方口－飯森	32	瑞穂－白馬町	14	八方－飯田	7
みそら野－深空	76	三日市場－飯森	32	飯森－沢渡	13	深空－塩島	7
深空－大出	75	深空－みそら野	31	切久保－森上	13	三日市場－八方口	7
森上－白馬町	75	深空－通	31	どんぐり－飯田	13	嶺方－森上	7
白馬町－飯森	73	切久保－白馬町	30	白馬町－瑞穂	13	森上－嶺方	7
大出－深空	72	深空－佐野	30	深空－深空	13	塩島－深空	6
白馬町－みそら野	71	飯森－八方口	29	飯田－大出	12	塩島－切久保	6
白馬町－塩島	71	切久保－白馬町	29	立の間－飯田	12	新田－飯森	6
八方－深空	70	飯田－堀之内	28	どんぐり－白馬町	12	立の間－白馬町	6
嶺方－白馬町	70	沢渡－飯森	27	野平－白馬町	12	深空－新田	6
八方口－飯田	69	白馬町－八方	27	堀之内－深空	12	深空－名鉄別荘地	6
白馬町－通	66	深空－和田野	27	飯森－大出	11	瑞穂－飯田	6
佐野－白馬町	61	森上－野平	27	飯森－八方	11	嶺方－飯森	6
森上－新田	61	塩島－森上	26	落倉－新田	11	森上－八方口	6
飯田－八方口	60	白馬町－大出	25	落倉－飯森	11	飯田－和田野	5
新田－白馬町	59	堀之内－飯田	25	沢度－白馬町	11	飯森－嶺方	5
白馬町－深空	57	森上－飯森	25	深空－立の間	11	エコーランド－八方口	5
飯田－どんぐり	56	八方口－森上	24	名鉄別荘地－飯田	11	大出－飯森	5
飯田－飯田	56	森上－落倉	24	白馬町－佐野	10	佐野－みそら野	5
塩島－飯田	56	八方口－深空	23	みそら野－森上	10	立の間－深空	5
白馬町－新田	55	深空－三日市場	23	みそら野－飯田	10	八方－佐野	5
落倉－森上	54	深空－八方口	23	嶺方－深空	10	八方口－エコーランド	5
白馬町－佐野	54	森上－森上	23	飯田－飯森	9	瑞穂－深空	5
飯田－塩島	52	飯森－三日市場	22	飯田－立の間	9	名鉄別荘地－深空	5
飯田－深空	51	白馬町－八方口	21	飯森－落倉	9	森上－エコーランド	5
落倉－深空	51	飯森－飯田	20	エコーランド－森上	9		

⑧目的地別乗車件数



目的地別一時刻別乗車人数

(単位：人)

	8:15便	9:15便	10:30便	11:30便	12:40便	13:40便	15:00便	16:00便	合計
自宅	5	53	499	671	500	375	772	456	3,331
病院等	144	495	386	32	114	296	105	20	1,592
買い物	5	134	269	128	90	55	59	17	757
銀行等	0	98	115	56	49	39	3	1	361
スポーツ	109	80	4	0	1	2	0	0	196
福祉	3	23	28	21	67	27	1	2	172
駅	0	112	9	19	1	4	3	22	170
村施設	4	37	45	10	21	17	7	2	143
個人宅	1	18	16	10	12	20	8	8	93
郵便局	0	23	27	13	17	8	3	1	92
理美容	1	40	19	1	7	4	4	1	77
浴場	1	7	32	3	6	3	1	1	54
薬局	0	12	8	8	10	2	1	4	45
その他	1	27	11	12	27	15	7	7	107

- 病院への利用が圧倒的に多く、診察時間に合わせた午前中の2・3便に集中している。
- スポーツでは、いこいの杜スポーツアリーナへ向かう方が1・2便に集中している。
- 7・8便では自宅・駅など、帰宅の足としての利用が殆どだった。

## ⑨乗車場所（10人以上が乗車した場所を掲載）

乗車地	人数	乗車地	人数
自宅	3,559	ドラッグストアなかじま白馬店	48
ハピア（Aコープ）	674	J R 神城駅	44
安曇病院白馬診療所	362	しんたにクリニック	40
アップルランド白馬店	341	八十二銀行白馬支店	37
いこいの杜スポーツアリーナ	275	柏原歯科医院	33
ジャスコ新白馬店	202	シェラリゾート白馬	30
倉科整骨院	132	フジノヤ薬局	29
横沢医院	129	白馬村役場	28
神城醫院	121	コメリハード&グリーン白馬店	26
白馬メディア	114	保健福祉ふれあいセンター	24
J R 白馬駅	109	みみずくの湯	20
武田歯科医院	104	J R 南神城駅	19
個人宅	77	特別養護老人ホーム白嶺	17
松倉健二鍼灸整骨院	69	かたくり温泉十郎の湯	14
ヒュッテ白馬シェーネベルク	65	瀬沼整体術	14
橘歯科医院	65	倉下の湯	13
大北農協神城支所	60	長谷寺	12
公濟堂北沢医院	56	大北農協白馬支所	11
栗田医院	55	国民保養センター岳の湯	11

○昨年度に引き続き、Aコープが全体の9%以上を占めている。また、冬期間の屋内ゲートボール場（いこいの杜）への利用が非常に多い。

## ⑩降車場所（10人以上が降車した場所を掲載）

降 車 地	人 数	降 車 地	人 数
自宅	3,316	柏原歯科医院	52
安曇病院白馬診療所	502	しんたにクリニック	45
ハピア(Aコープ)	297	大北農協神城支所	39
横浜医院	224	ヒュッテ白馬シェーネベルク	34
ジャスコ新白馬店	209	太田薬局	34
アップルランド白馬店	197	JR神城駅	31
いこいの杜スポーツアリーナ	194	コメリハード&グリーン白馬店	28
倉科整骨院	171	特別養護老人ホーム白嶺	28
栗田医院	147	みみずくの湯	25
JR白馬駅	141	ドラッグストアなかじま白馬店	24
白馬メディア	134	保健福祉ふれあいセンター	22
武田歯科医院	122	長谷寺	17
白馬村役場	122	神城郵便局	15
長野銀行白馬支店	118	内川整骨院	13
大北農協白馬支所	103	倉下の湯	13
個人宅	97	かたくり温泉十郎の湯	13
橘歯科医院	95	瀬沼整体術	13
神城醫院	94	シェラリゾート白馬	12
白馬郵便局	71	松本信用金庫白馬支店	12
八十二銀行白馬支店	66	国民保養センター岳の湯	12
公済堂北沢医院	62		

⑪ 予定運行時間の超過

デマンド型乗合タクシーは、乗車や降車の時刻が予約状況によりまちまちになってしまうが、最後の乗客を降車させる時間を出発時刻の40分後以内とするように指示し、40分を超えると想定される場合は、予備車両を配車することとしている。

次に示すのは、最終降車の時間が出発時刻の40分後を超えたケースである。

I. 4月28日 8便 北行き 乗客：6名 最終降車時間：60分後

乗車地区	降車地区	運行ルート
深 空	八 方	深空⇒八方⇒和田野⇒白馬町⇒白馬町⇒落倉⇒落倉⇒
深 空	和 田 野	
深 空	通	通⇒立の間
深 空	立 の 間	
白 馬 町	落 倉	
白 馬 町	落 倉	

II. 5月13日 3便 北行き 乗客：6名 最終降車時間：50分後

乗車地区	降車地区	運行ルート
堀之内	八 方 口	飯田⇒飯森⇒堀之内⇒嶺方⇒白馬町⇒白馬町⇒白馬町
嶺 方	白 馬 町	
飯 田	白 馬 町	⇒八方口⇒新田⇒塩島⇒野平
飯 森	新 田	
白 馬 町	塩 島	
白 馬 町	野 平	

III. 7月8日 3便 南行き 乗客：5名 最終降車時間：50分後

乗車地区	降車地区	運行ルート
落 倉	白 馬 町	落倉⇒落倉⇒森上⇒白馬町⇒白馬町⇒白馬町⇒飯森⇒
落 倉	白 馬 町	
森 上	白 馬 町	飯田⇒堀之内⇒三日市場
飯 森	三 日 市 場	
飯 田	堀 之 内	

IV. 8月6日 3便 南行き 乗客：7名 最終降車時間：60分後

乗車地区	降車地区	運行ルート
落 倉	深 空	落倉⇒野平⇒塩島⇒森上⇒白馬町⇒白馬町⇒深空⇒
野 平	森 上	
塩 島	白 馬 町	飯森⇒飯田⇒飯田⇒三日市場⇒三日市場⇒佐野⇒佐野
白 馬 町	佐 野	
飯 森	佐 野	
飯 田	三 日 市 場	
飯 田	三 日 市 場	

V. 9月1日 7便 北行き 乗客：3名 最終降車時間：50分後

乗車地区	降車地区	運行ルート
飯 田	嶺 方	飯田⇒飯田⇒嶺方⇒森上⇒切久保⇒落倉
飯 田	落 倉	
森 上	切 久 保	

VI. 9月6日 2便 南行き 乗客：4名 最終降車時間：55分後

乗車地区	降車地区	運行ルート
落 倉	白馬町	落倉⇒通⇒エコーランド⇒白馬町⇒白馬町⇒白馬町⇒ 深空⇒飯森
通	白馬町	
エコーランド	白馬町	
深 空	飯 森	

VII. 9月13日 6便 北行き 乗客：4名 最終降車時間：50分後

乗車地区	降車地区	運行ルート
飯 田	どんぐり	飯田⇒みそら野⇒どんぐり⇒白馬町⇒白馬町⇒落倉
飯 田	どんぐり	
みそら野	白馬町	
白馬町	落 倉	

VIII. 11月5日 3便 南行き 乗客：6名 最終降車時間：1時間15分後

乗車地区	降車地区	運行ルート
落 倉	白馬町	落倉⇒落倉⇒切久保⇒森上⇒森上⇒白馬町⇒白馬町⇒ 白馬町⇒飯森⇒三日市場⇒嶺方
落 倉	白馬町	
切久保	白馬町	
森 上	森 上	
白馬町	嶺 方	
飯 森	三日市場	

IX. 1月19日 6便 北行き 乗客：3名 最終降車時間：50分後

乗車地区	降車地区	運行ルート
佐 野	白馬町	佐野⇒飯田⇒白馬町⇒白馬町⇒大出⇒どんぐり
飯 田	どんぐり	
白馬町	大 出	

X. 2月16日 7便 北行き 乗客：7名 最終降車時間：50分後

乗車地区	降車地区	運行ルート
飯 田	どんぐり	飯田⇒嶺方⇒深空⇒深空⇒八方⇒どんぐり⇒森上⇒ 通⇒落倉
飯 田	嶺 方	
深 空	八 方	
深 空	八 方	
深 空	八 方	
深 空	落 倉	
森 上	通	

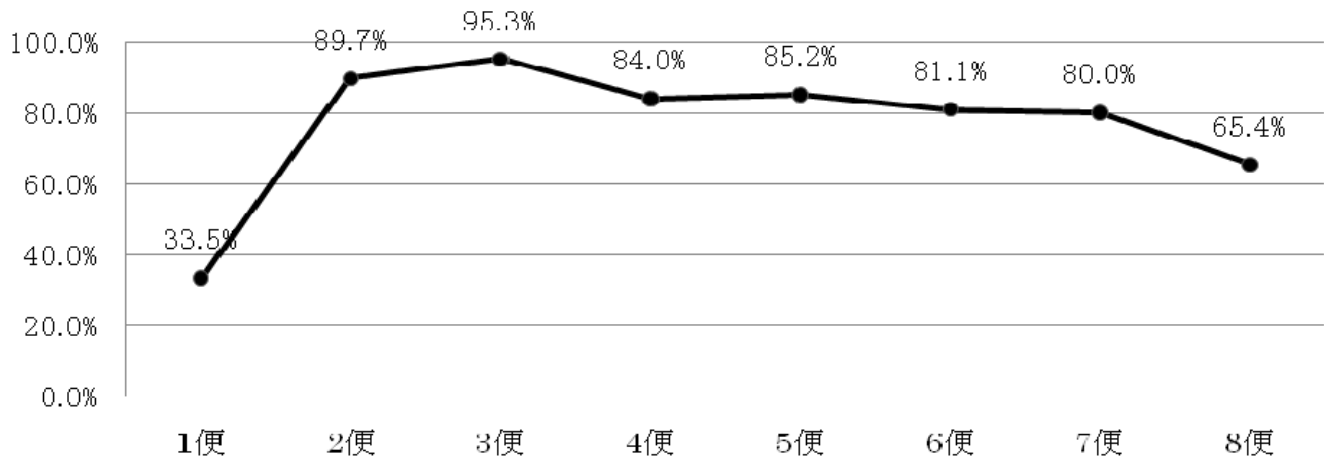
- 嶺方・青鬼・どんぐり・落倉・野平など基軸路線から離れている地区での乗降が複数あった場合に規定時間を超える。  
○冬期間には、基軸路線離地区が複数にならなくても路面状況等により規定時間を超える事があった。

⑫各便の稼働率

予約のなかった便の数

月	運行事業者	8:15	9:15	10:30	11:30	12:40	13:40	15:00	16:00	計	月計	運行日数	全便数
4月	白馬観光	14	1	1	3	3	5	5	7	39	85	21	336
	信州名鉄	13	4	2	6	6	3	3	9	46			
5月	白馬観光	13	1	1	1	2	5	6	5	34	70	18	288
	信州名鉄	12	2	1	3	2	7	4	5	36			
6月	白馬観光	14	1	1	2	4	6	7	4	39	76	22	352
	アルプス	13	2	0	2	3	1	4	12	37			
7月	白馬観光	8	3	2	3	1	5	6	8	36	77	21	336
	アルプス	9	4	2	4	4	5	6	7	41			
8月	白馬観光	18	2	1	8	3	5	6	5	48	100	22	352
	信州名鉄	13	2	3	6	7	5	4	12	52			
9月	白馬観光	16	2	1	2	0	5	3	7	36	71	20	320
	信州名鉄	13	0	0	3	4	4	3	8	35			
10月	白馬観光	16	3	0	3	3	3	5	6	39	78	20	320
	アルプス	15	2	1	5	0	7	2	7	39			
11月	白馬観光	16	1	0	1	5	3	7	6	39	83	20	320
	アルプス	15	3	1	3	5	4	2	11	44			
12月	白馬観光	13	1	0	1	3	1	2	8	29	67	19	304
	信州名鉄	15	2	1	3	3	3	5	6	38			
1月	白馬観光	11	2	1	3	2	0	2	9	30	66	19	304
	信州名鉄	15	3	3	3	3	2	4	3	36			
2月	白馬観光	10	3	1	3	3	3	3	7	33	62	19	304
	アルプス	14	3	0	2	1	4	0	5	29			
3月	白馬観光	13	2	0	5	1	4	6	2	33	68	22	352
	アルプス	14	1	0	3	4	2	2	9	35			
予約無便の計(A)		323	50	23	78	72	92	97	168	903			
全便数(B)		486	486	486	486	486	486	486	486	3,888			
運行便の計(C)		163	436	463	408	414	394	389	318	2,985			
稼働率(C)÷(B)		33.5%	89.7%	95.3%	84.0%	85.2%	81.1%	80.0%	65.4%	76.8%			

各便の稼働率





## 4 運行経費

## (1) 運行経費

単位：円

	運行委託料	燃料代	予約センター 運営委託料	通信費 (電話代)	合 計
4月	605,970	113,766	49,612	9,863	779,211
5月	509,370	106,398	42,524	9,075	667,367
6月	605,220	127,809	51,975	10,040	795,044
7月	601,500	115,570	49,612	9,796	776,478
8月	641,430	125,867	51,975	9,658	828,930
9月	555,900	114,573	47,250	9,790	727,513
10月	549,150	109,074	47,250	9,191	714,665
11月	545,370	115,486	47,250	9,748	717,854
12月	519,270	109,675	44,888	9,801	683,634
1月	516,270	112,149	44,888	8,880	682,187
2月	523,110	109,331	44,888	9,990	687,319
3月	609,480	139,938	51,975	9,129	810,522
合 計	6,782,040	1,399,636	574,087	114,961	8,870,724

## (2) その他経費

単位：円

予約センターに係る消耗品	5,880
乗合タクシー運行に係る消耗品代	93,870
合 計	99,750

## (3) 収入額 (1乗車300円、回数券売上の計)

単位：円

4月	5月	6月	7月	8月	9月
173,700	156,600	190,800	153,000	153,900	181,800
10月	11月	12月	1月	2月	3月
174,000	180,600	162,600	194,700	180,000	194,400
年間合計			2,096,100		

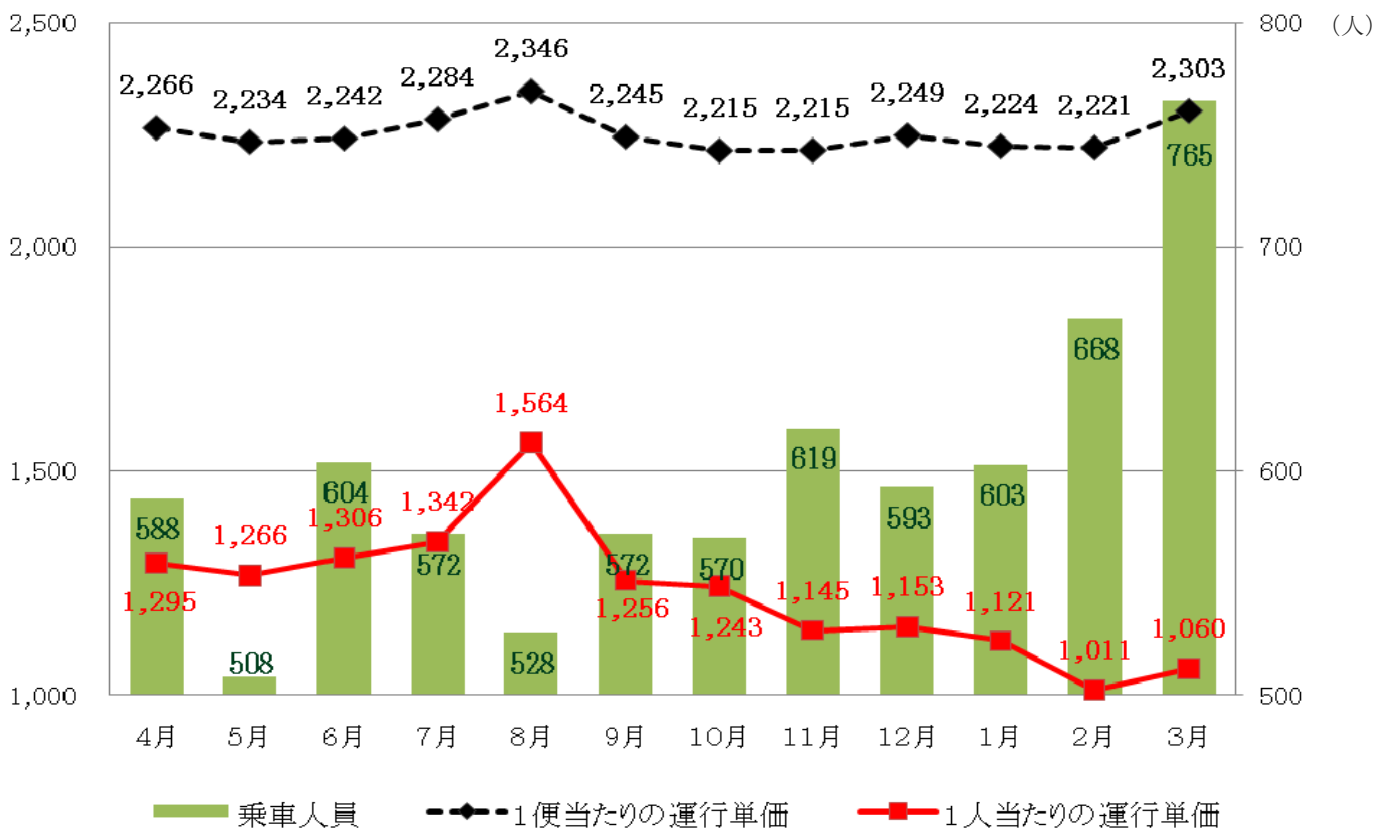
(4) 運行単価〔(運行経費－回数券販売額)／便数、利用人数〕

単位：円

	1便当たりの運行単価(円)	1人当たりの運行単価(円)	乗車人員(人)
4月	2,266	1,295	588
5月	2,234	1,266	508
6月	2,242	1,306	604
7月	2,284	1,342	572
8月	2,346	1,564	528
9月	2,245	1,256	572
10月	2,215	1,243	570
11月	2,215	1,145	619
12月	2,249	1,153	593
1月	2,224	1,121	603
2月	2,221	1,011	668
3月	2,303	1,060	765
年度平均	2,255	1,220	7,190

※便数は16便/日

1便当たりの運行単価・1人当たりの運行単価



## 5 利用促進の取り組み

### (1) 運行周知チラシの作成・配布

デマンド型乗合タクシーの利用方法や運行内容の周知を図るために、チラシを作成し配布。

4月21日(木) 新聞折り込み 2,800枚

平成23年度  
保存版

# 白馬村乗合タクシー 白馬ふれ愛号

## ご利用案内

**1** 予約センターに  
電話予約します。  
☎71-1111

**2** ・お名前  
・利用する便  
・お迎えに行く場所  
・目的地を  
伝えます。

**3** 予約した場所まで  
お迎えに行きます!

**4** 村内どこでも  
降車できます!

ご予約は  
こちらまで

# ☎71-1111

0261

# FAX.71-1113

FAXでの予約は聴覚に障がいのある方等のみです。

**受付時間 / 平日：午前8時30分～午後5時まで**

●利用する便の30分前まで予約できます。 ●朝の1便目は前日までに予約してください。  
●月曜日の8時15分の便をご利用の場合は、木曜日または金曜日に予約してください。  
○土・日・祝日及び年末年始は運行しません。

予約の変更やキャンセルをする場合には、すぐに予約センターに連絡してください。

出発時間	予約	締切時間
<b>8:15</b>	前日までに予約	
<b>9:15</b>	8:45 までに予約	
<b>10:30</b>	10:00 までに予約	
<b>11:30</b>	11:00 までに予約	
<b>12:40</b>	12:10 までに予約	
<b>13:40</b>	13:10 までに予約	
<b>15:00</b>	14:30 までに予約	
<b>16:00</b>	15:30 までに予約	

**利用料金** 村内全域 1乗車 **300円**  
3歳児未満(4月1日に3歳に達していない方)は無料

**回数券 11回 3,000円** 回数券は役場住民福祉課または事内で販売しています

**利用上の注意**

- ◆時刻表の時間は最初に乗車する方の時間の目安です。
- ◆複数の人で乗り合わせますので、待ち時間や到着時間が毎回異なります。時間(=十分余裕をもってご利用ください。
- ◆「相乗り」ができなくなってしまうような荷物(トランクに入らない大きな荷物や、折りたたみのできないシルバーカーなど)を持ってのご利用はご遠慮ください。

**乗合タクシー「白馬ふれ愛号」利用には事前登録をご利用できる方は、村内に住所を有する50歳以上の方等(今年度から5年間で60歳以上に引上げされました。)です。(詳しくは役場へお問い合わせください。)** 登録は乗合タクシー「白馬ふれ愛号」を利用するには事前登録が必要になります。登録は無料で随時受け付けています。白馬村役場住民福祉課や白馬村社会福祉協議会、村ホームページでも入手できます。

白馬村役場住民福祉課 ☎399-9393 北安曇郡白馬村大字北城7025番地

(2) 広報はくば3月号への掲載

50歳以上から利用可能となった年齢要件変更を広報はくばで周知。

## 白馬村乗合タクシー『白馬ふれ愛号』

4月1日より、50歳以上の方にご利用いただけるようになります。

『白馬ふれ愛号』は、主に高齢者や自動車運転免許を持たない移動制約者の買い物・通院などの交通確保と社会参加を図るための、デマンド型乗合タクシーです。

### デマンド型乗合タクシーって何？

電話で予約すると自宅や指定場所(村内)まで迎えに行き、希望する目的地(村内)までお送りします。  
乗合タクシーですので、目的地に向かう途中、別の利用者のお宅や目的地も順番に回りながら移動します。

### ◆運行日

月曜日から金曜日まで(ただし、祝日、12月29日から1月3日を除く)

### ◆利用対象者

村内に住所を有する方で次の項目に該当し、ご自分で(付添人の力を借りて)乗降できる方(事前登録が必要)

- ① 50歳以上の方(昨年度まで65歳以上の方が対象でしたが、今年度から50歳以上の方に登録いただけます)
- ② 妊娠中の方
- ③ 母子及び寡婦福祉法に規定する母子家庭等
- ④ 生活保護法に基づき被保護者世帯
- ⑤ 身体障害手帳及び療育手帳又は精神障害者保健福祉手帳を所持する方
- ⑥ 介護保険法に規定する要介護認定者及び要支援認定者
- ⑦ 上記の者に付き添う方

### ◆利用料金

村内全域 1乗車 3,000円  
回数券 11回 3,000円  
※回数券は車内及び白馬村役場で販売しています。  
※3歳児未満(4月1日に3歳に達していない者は無料)

### ◆利用方法

1. 事前登録  
乗合タクシーを利用するには事前登録が必要になります。対象となる方で利用を希望する方は、『白馬村乗合タクシー利用登録票』に必要事項を記入のうえ、住民福祉課へ持参するか、郵送・ファックスで提出してください。  
登録用紙は白馬村役場住民福祉課・白馬村社会福祉協議会でも入手できます。  
登録後の連絡は登録した方には登録証と利用案内を送付いたします。
2. 予約  
受付時間は平日、午前8時30分から午後5時までです。  
利用する便の30分前まで予約できます。ただし、朝の1便目は前日までに予約してください。予約は利用日の2日前(運休日を除く)からできます。

### ◆予約先

白馬村乗合タクシー予約センター  
電話：71-1111

(白馬村社会福祉協議会内)

予約の際は以下の予約内容をお伝え下さい。  
①誰が(氏名) ②いつ ③何時の便に(時刻表を参照) ④どこから乗って ⑤どこへ行くのか(目的地)  
※予約の変更やキャンセルをする場合には、すぐに予約センターに連絡してください。

### ◆利用上の注意事項

時刻表の時間は原則に準ずる人の時間の目安です。乗客の人で乗り合わせますので、待ち時間や到着時間が毎回異なります。時間に十分余裕をもってご利用ください。

### ◆運行時刻表

※時刻表は利用者の指定する場所へ迎えに行く時間の目安です。

便	1便	2便	3便	4便	5便	6便	7便	8便
出発時間	8:15	9:15	10:30	11:30	12:40	13:40	15:00	16:00
予約締切時間	前日	8:45	10:00	11:00	12:10	13:10	14:30	15:30

#### ▷予約は…

乗合タクシー予約センター 予約専用電話：71-1111  
FAX：71-1113 (FAXでの予約は聴覚に障がいのある方等のみ)  
受付時間 平日 午前8時30分から午後5時まで  
〒399-9301 白馬村大字北城7025番地 白馬村社会福祉協議会内

#### ▷利用登録・お問い合わせは…

白馬村役場住民福祉課  
電話：72-5000 内線157  
FAX：72-7001  
〒399-9393 白馬村大字北城7025番地

## 第2節 保育園児の送迎

### 1 実証運行の概要

#### (1) 運行内容

##### ①対象地区

内山、佐野、沢渡、三日市場、堀之内

##### ②対象児童

3歳児～5歳児

##### ③運行期間

通常保育日（希望保育日は保護者の希望により運行）

##### ④運行時間及び乗降場所

登園（行き）		降園（帰り）昼		降園（帰り）夕	
乗降箇所	出発時間	乗降箇所	出発時間	乗降箇所	出発時間
佐野公民館	7:45	しろま保育園	12:00	しろま保育園	16:00
↓		↓		↓	
白馬南小学校	7:55	サンサンパーク	12:15	サンサンパーク	16:15
↓		↓		↓	
サンサンパーク	8:00	白馬南小学校	12:20	白馬南小学校	16:20
↓		↓		↓	
しろま保育園	8:15着	佐野公民館	12:30着	佐野公民館	16:30着

##### ⑤運行事業者

白馬観光タクシー株式会社

##### ⑥運行車両

ジャンボタクシーを使用

##### ⑦その他

- ・送迎車に保育士等が同乗
- ・送迎中は、乗車状況に応じてジュニアシートを着用

#### (2) 送迎車利用の保護者負担金

利用区分	料 金
往復利用（1世帯）	3,000円（月額）
片道利用（1世帯）	1,500円（月額）
臨時利用（1人）	100円（1回）

## 2 運行状況

## (1) 月別乗車数

(単位：人)

	運行日(日)	登園	降園	合計
4月	19	92	17	109
5月	18	73	15	88
6月	22	94	20	114
7月	21	86	16	102
8月	21	69	14	83
9月	20	92	17	109
10月	20	90	20	110
11月	20	87	19	106
12月	19	94	17	111
1月	19	95	17	112
2月	19	92	19	111
3月	21	93	22	115
合計	239	1,057	213	1,270

○登録者数は登園6名、降園2名である。

## (2) 送迎車利用率

(単位：%)

	登園	降園	月平均
4月	80.7%	44.7%	<b>71.7%</b>
5月	67.6%	41.7%	<b>61.1%</b>
6月	71.2%	45.5%	<b>64.8%</b>
7月	68.3%	38.1%	<b>60.7%</b>
8月	54.8%	33.3%	<b>49.4%</b>
9月	76.7%	42.5%	<b>68.1%</b>
10月	75.0%	50.0%	<b>68.8%</b>
11月	72.5%	47.5%	<b>66.3%</b>
12月	82.5%	44.7%	<b>73.0%</b>
1月	83.3%	44.7%	<b>73.7%</b>
2月	80.7%	50.0%	<b>73.0%</b>
3月	73.8%	52.4%	<b>68.5%</b>
年平均	73.7%	44.6%	<b>66.4%</b>

### 3 運行経費

#### (1) 運行経費

単位：円

運行委託料	1,091,580
同乗者人件費	415,263
通信費（電話代）	23,734
合 計	1,530,577

#### (2) 保護者の負担金

単位：円

園児送迎車利用負担金	142,400
------------	---------

#### (3) 運行単価〔(運行経費－保護者負担金)／便数、利用人数〕

単位：円

	登 園	降 園
1 便当たりの運行単価	3,051	
1 人当たりの運行単価	1,313	6,517

## 3節 白馬ふれ愛号 改正事項の検証

### 1 運行時間設定の検証

試験運行時 H20. 11. 11-H21. 3. 31		改正 ➡ 増便	実証運行 H21 H21. 4. 1-H22. 3. 31		改正 ➡	実証運行 H22・H23 H22. 4. 1 以降	
1便	8:30		1便	8:15		1便	8:15
2便	9:30	2便	9:30	2便	9:15		
3便	10:30	3便	10:30	3便	10:30		
4便	11:30	4便	11:30	4便	11:30		
5便	12:30	5便	12:40	5便	12:40		
6便	13:30	6便	13:40	6便	13:40		
7便	14:30	7便	14:40	7便	15:00		
		8便	15:40	8便	16:00		

#### 改正の要旨 (H21)

- 1日 の便数を増やすことなく運行時間を延長  
運行経費を抑えるため、運行時間は延長を行うが、1日 の便数 (8便) は増やさない。
- 2便 の出発時刻を9時30分から9時15分に変更  
JR大糸線 上り列車の発車時刻に、余裕を持って到着できるように出発時刻を15分早める。
- 最終便 の出発時刻を15時40分から16時00分に変更  
利用者のアンケート結果に応じ、最終便の出発時刻を20分遅く設定。また、締め切り時刻複雑化を避けるため、7便の出発時刻も15時00分に設定。

#### 改正を行わなかった理由 (H22)

1. 利用者アンケート結果から、最終便時刻の延長を望む声があった。⇒平成22年12月末までの実績から最終便の利用者は減少傾向にあるので、延長を行わない。
2. JR大糸線のダイヤ改正が行われない。

#### 白馬村デマンド型乗合タクシー 便別乗車数

平成21年度	1便 (8:15)	2便 (9:30)	3便 (10:30)	4便 (11:30)	5便 (12:40)	6便 (13:40)	7便 (14:40)	8便 (15:40)	計
便別乗客数の合計(A)	406	1,304	1,079	838	787	538	640	549	6,141
全乗客数に対する割合 (A)÷6,141	6.6%	21.2%	17.6%	13.6%	12.8%	8.8%	10.4%	8.9%	100.0%

平成22年度	1便 (8:15)	2便 (9:15)	3便 (10:30)	4便 (11:30)	5便 (12:40)	6便 (13:40)	7便 (15:00)	8便 (16:00)	計
便別乗客数の合計(A)	274	1,159	1,468	984	922	867	974	542	7,190
全乗客数に対する割合 (A)÷7,190	3.8%	16.1%	20.4%	13.7%	12.8%	12.1%	13.5%	7.5%	100.0%

H21年度とH22年度 との比較(乗客数)	-132	-145	389	146	135	329	334	-7	1,049
--------------------------	------	------	-----	-----	-----	-----	-----	----	-------



## 2 登録年齢変更後（4月1日以降）の登録者数の推移

### （1）登録者数

平成23年3月31日 665人  
 平成23年4月30日 674人（9人増）

### （2）登録年齢変更後の登録者

平成23年4月1日より登録年齢を65歳以上から50歳以上に変更した。

4月1日以降の登録者は11名。2名が死亡しており、先月から9名増加。

4月1日以降の登録者（着色が50歳以上65歳未満の者）

	登録月日	性別	地区	年齢
1	H23.4.1	女	どんぐり	60
2	H23.4.1	男	落倉	60
3	H23.4.1	女	飯田	60
4	H23.4.18	男	沢渡	88
5	H23.4.21	女	森上	61
6	H23.4.22	女	八方	75
7	H23.4.25	女	塩島	72
8	H23.4.26	男	森上	59
9	H23.4.26	女	森上	62
10	H23.4.27	女	八方	77
11	H23.4.28	女	佐野	62

50歳以上65歳以下の登録者は、4月30日時点で7人。