



デマンド型乗合タクシー実証運行事業

運行状況報告書

平成23年度

平成24年5月



白馬村 住民福祉課

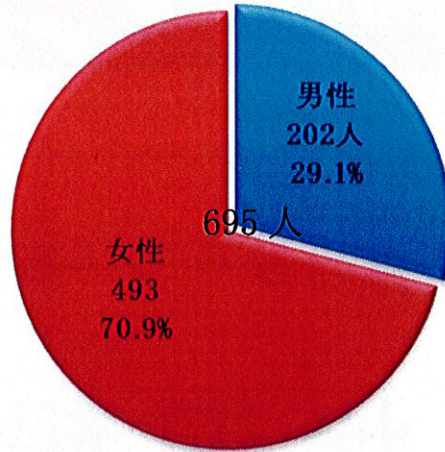
第1節 デマンド型乗合タクシー

1 利用登録者の状況

(1) 利用登録者数

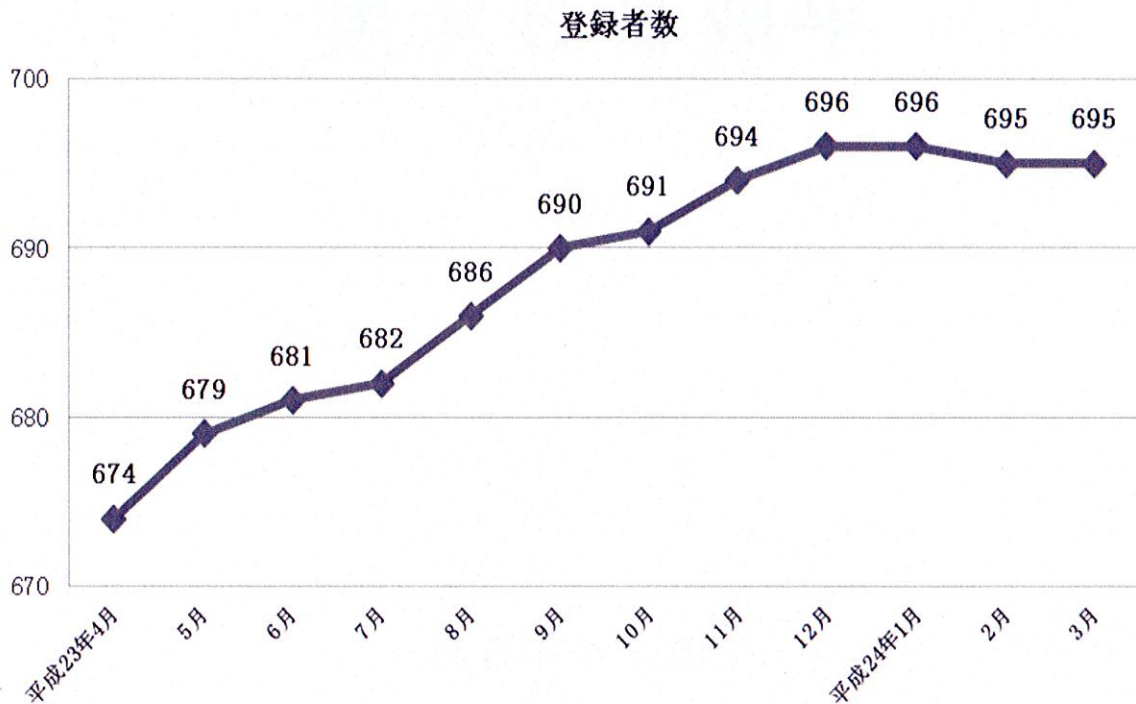
平成20年10月1日から登録受付を開始し、平成24年3月末時点で695人の登録者数となった。

① 男女別登録者数



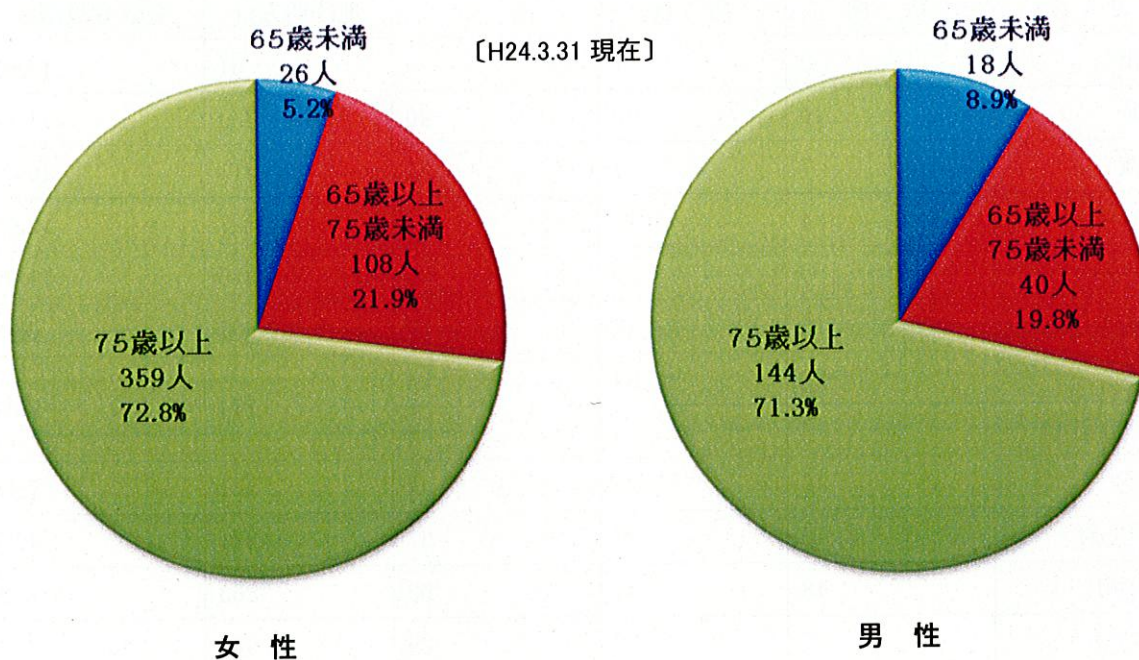
[H24.3.31 現在]

② 登録者数の推移



[H24.3.31 現在]

③ 年代別登録者数



年代別一男女別登録者数

(単位：人)

年代	男性	女性	合計
10歳未満			0
10代	2	1	3
20代		2	2
30代		2	2
40代	2	3	5
50代	6	5	11
60代	19	52	71
70代	60	199	259
80代	96	196	292
90代	17	32	49
100代		1	1
合計	202	493	695

④居住地区別登録者数

地区別—男女別登録者数

(単位:人)
[H24.3.31 現在]

地区	男性	女性	合計	地区別人口	登録者数割合
内山	2	7	9	51	17.6%
佐野	10	30	40	359	11.1%
沢渡	7	24	31	311	10.0%
三日市場	4	12	16	127	12.6%
堀之内	8	20	28	235	11.9%
飯田	15	42	57	907	6.3%
飯森	20	34	54	774	8.0%
名鉄別荘地	4	4	8		
深空	16	25	41	581	7.1%
みそら野	10	27	37	871	4.2%
白馬町	18	44	62	863	7.2%
八方口	7	22	29	406	7.1%
瑞穂	8	13	21	292	7.2%
エコーランド	3	7	10	332	3.0%
八方	7	25	32	490	6.5%
山麓	0	1	1	71	1.4%
和田野	1	5	6	140	4.3%
大出	5	21	26	292	8.9%
蕨平	2	6	8	194	4.1%
嶺方	5	12	17	78	21.8%
森上	10	27	37	455	8.1%
野平	3	8	11	66	16.7%
塩島	7	18	25	182	13.7%
立の間	5	5	10	10	100.0%
通	1	5	6	22	27.3%
青鬼	3	5	8	25	32.0%
新田	5	10	15	327	4.6%
どんぐり	7	6	13	115	11.3%
切久保	2	14	16	131	12.2%
落倉	7	14	21	251	8.4%
合計	202	493	695	8,958	

2 運行状況

(1) 対象期間

平成23年4月1日から平成24年3月31日まで

〔運行日数 244日〕 (H22比 +1日)

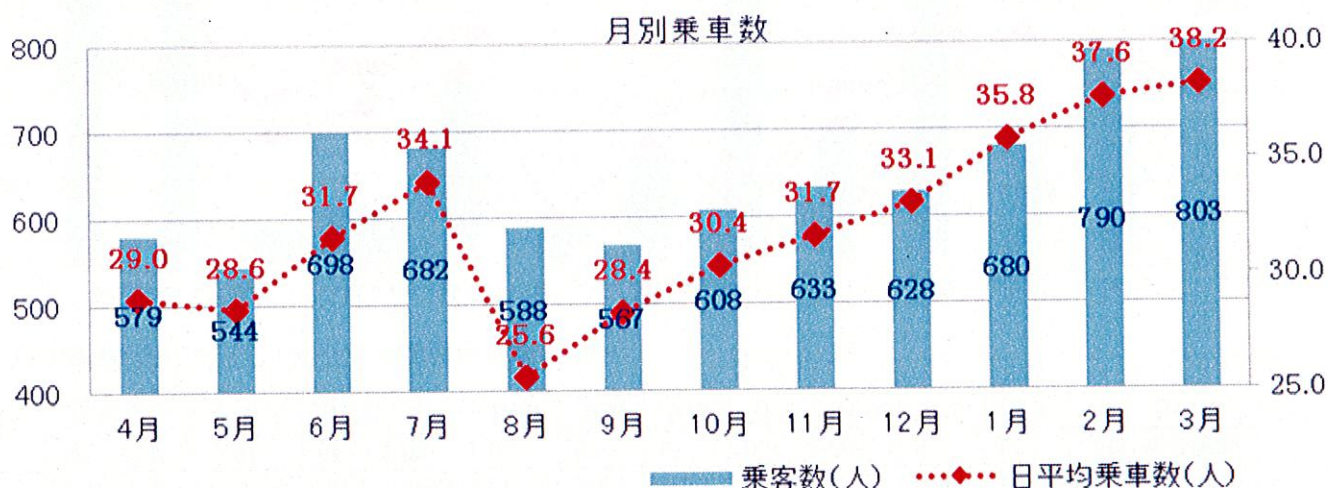
(2) 乗客数

◇延べ乗客数 7800人 (H22比 +610人)

◇日最多乗客数 57人 - 2月24日(金)

◇日最少乗客数 12人 - 4月19日(火)

◇日平均乗客数 32.0人 (H22比 +2.4人)



月	4月	5月	6月	7月	8月	9月	10月	11月	12月	1月	2月	3月	合計
稼働日数(日)	20	19	22	20	23	20	20	20	19	19	21	21	244
乗客数(人)	579	544	698	682	588	567	608	633	628	680	790	803	7,800
日平均乗車数(人)	29.0	28.6	31.7	34.1	25.6	28.4	30.4	31.7	33.1	35.8	37.6	38.2	32.0

(3) 現金・回数券 (お試し利用券含む)

◇現金乗車数 3902人 (H22比 +625人)

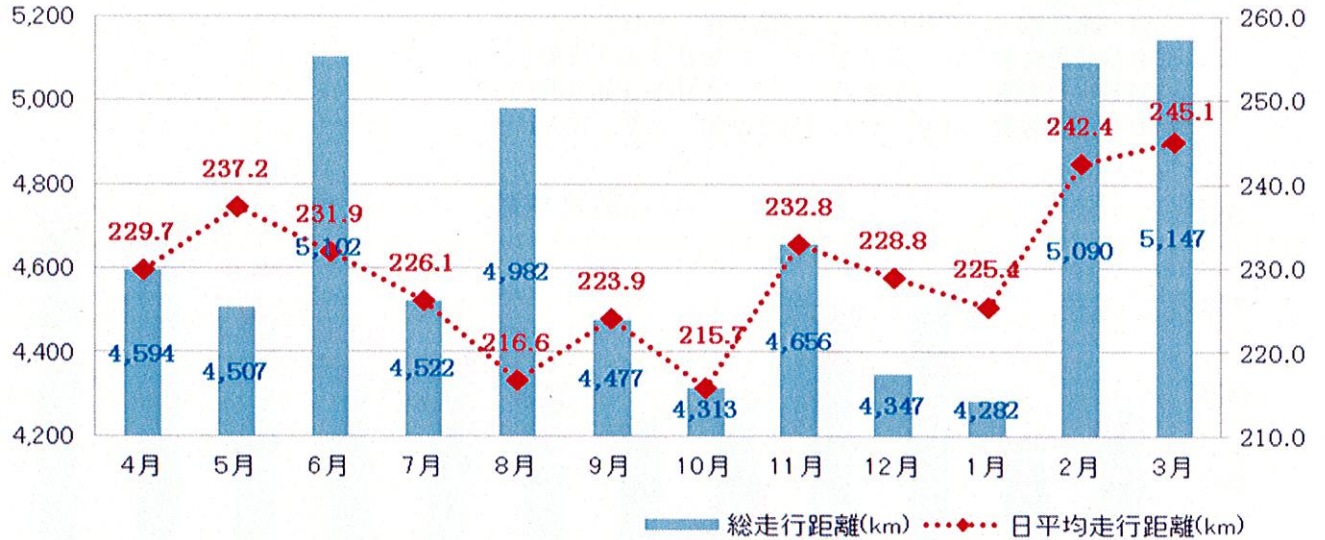
◇回数券乗車数 3898人 (H22比 -15人)



(4) 総走行距離

- ◇総走行距離 56019 km (H22比 +1052 km)
- ◇日最多走行距離 337 km - 3月13日(火)
- ◇日最少走行距離 150 km - 3月28日(水)
- ◇日平均走行距離 229.6 km (H22比 +3.4 km)

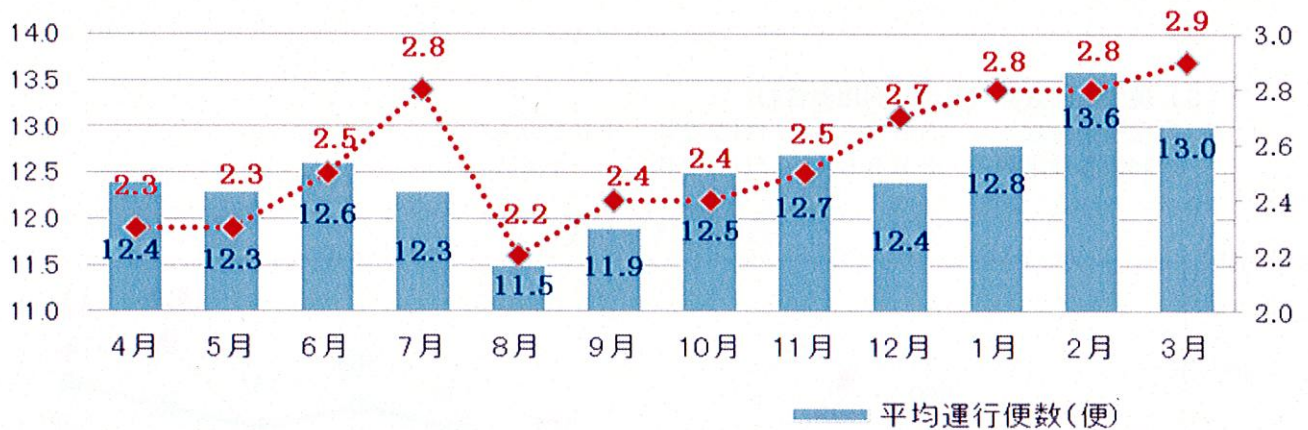
月別走行距離



月	4月	5月	6月	7月	8月	9月	10月	11月	12月	1月	2月	3月	合計
稼働日数(日)	20	19	22	20	23	20	20	20	19	19	21	21	244
総走行距離(km)	4,594	4,507	5,102	4,522	4,982	4,477	4,313	4,656	4,347	4,282	5,090	5,147	56,019
日平均走行距離(km)	229.7	237.2	231.9	226.1	216.6	223.9	215.7	232.8	228.8	225.4	242.4	245.1	229.6

(5) 運行便数

平均運行便数と1便当たり乗客数



月	4月	5月	6月	7月	8月	9月	10月	11月	12月	1月	2月	3月	合計
稼働日数(日)	20	19	22	20	23	20	20	20	19	19	21	21	244
運行便数(便)	247	233	277	245	265	239	250	253	236	243	285	273	3,046
日平均便数(便)	12.4	12.3	12.6	12.3	11.5	11.9	12.5	12.7	12.4	12.8	13.6	13.0	12.5
乗客数(人)	579	544	698	682	588	567	608	633	628	680	790	803	7,800
1便当たり乗客数(人)	2.3	2.3	2.5	2.8	2.2	2.4	2.4	2.5	2.7	2.8	2.8	2.9	2.6

(6) 予備車両運行台数 87台 (H22比 -1)

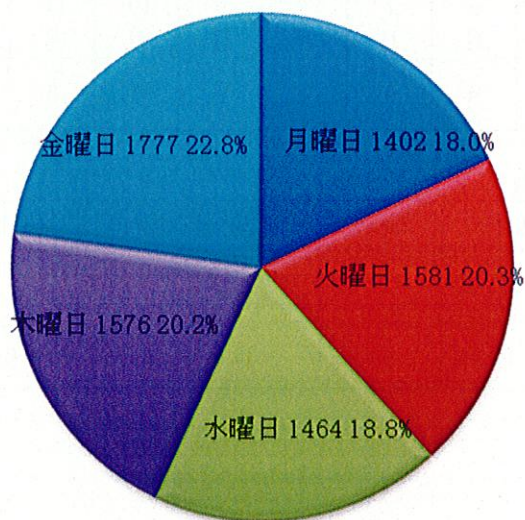
月	4月	5月	6月	7月	8月	9月	10月	11月	12月	1月	2月	3月	合計
予備車両 (台)	5	4	9	9	1	2	7	6	11	10	16	7	87

便別予備車両運行台数

年月日	8:15	9:15	10:30	11:30	12:40	13:40	15:00	16:00	計
予備車両 (台)	0	10	37	3	10	6	19	2	87
率	0.0%	11.5%	42.5%	3.4%	11.5%	6.9%	21.8%	2.3%	100%

(7) 集 計

①曜日別乗車人数

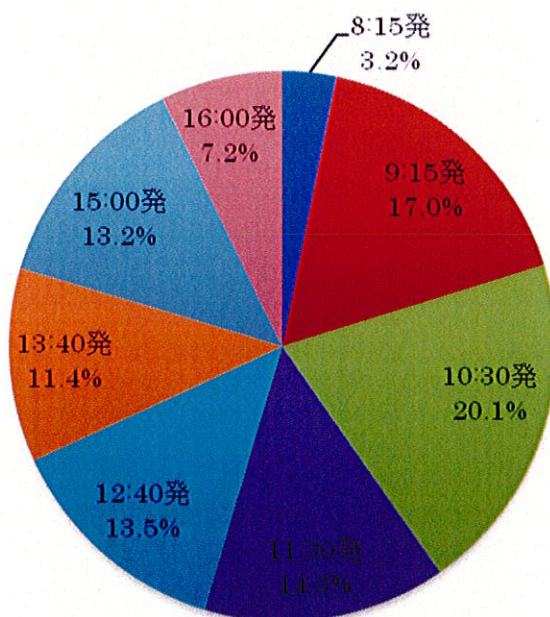


曜日別一月別乗車人数

(単位：人)

	4月	5月	6月	7月	8月	9月	10月	11月	12月	1月	2月	3月	平均
月曜日(45日)	114	135	115	91	133	94	127	111	126	96	135	125	29.8
火曜日(50日)	103	117	129	144	132	115	117	153	128	153	140	150	32.3
水曜日(49日)	106	80	140	122	105	102	106	115	129	129	201	129	29.3
木曜日(49日)	132	81	164	128	108	115	124	112	142	165	125	180	32.2
金曜日(50日)	124	131	150	197	110	141	134	142	103	137	189	219	36.3

②時刻別乗車人数



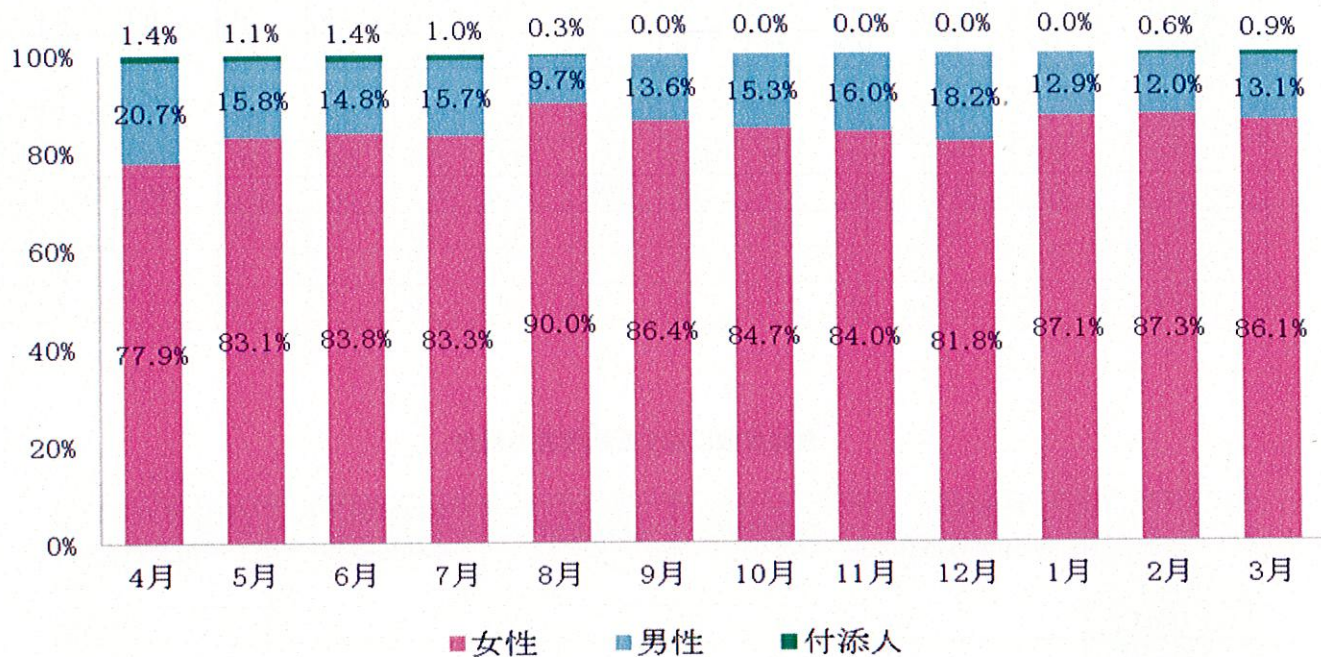
時刻別一月別乗車人数

(単位：人)

	4月	5月	6月	7月	8月	9月	10月	11月	12月	1月	2月	3月	計
8時15分	15	10	17	18	16	8	8	13	17	42	37	50	251
9時15分	84	81	117	131	103	100	104	115	102	119	126	142	1,324
10時30分	123	119	147	136	124	111	151	129	130	123	142	134	1,569
11時30分	87	82	110	108	81	89	98	87	86	95	98	98	1,119
12時40分	83	87	79	81	73	77	70	105	96	93	111	101	1,056
13時40分	69	62	78	78	75	77	56	78	81	62	89	82	887
15時00分	72	54	70	80	67	68	82	70	80	113	126	149	1,031
16時00分	46	49	80	50	49	37	39	36	36	33	61	47	563

③ 男女別乗車人数

男女別利用割合

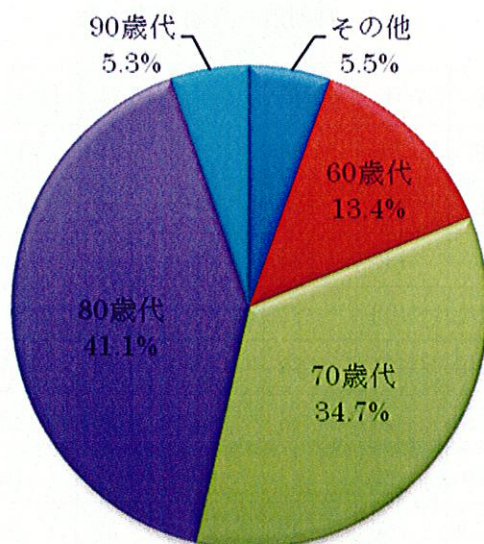


男女別一月別乗車人数

(単位：人)

	4月	5月	6月	7月	8月	9月	10月	11月	12月	1月	2月	3月	計
男性	120	86	103	107	57	77	93	101	114	88	95	105	1,146
女性	451	452	585	568	529	490	515	532	514	592	690	691	6,609
付添人	8	6	10	7	2	0	0	0	0	0	5	7	45

④ 年代別乗車人数



年代別一月別乗車人数

(単位：人)

	4月	5月	6月	7月	8月	9月	10月	11月	12月	1月	2月	3月	計
10歳未満	0	0	0	0	0	0	0	0	0	0	0	0	0
10歳代	1	0	2	0	2	0	0	3	1	1	5	0	15
20歳代	6	6	8	5	9	5	5	4	9	12	13	9	91
30歳代	0	0	0	0	0	0	0	0	0	0	0	0	0
40歳代	13	15	10	13	19	9	8	12	13	13	12	7	144
50歳代	16	15	13	1	0	0	2	0	0	0	3	8	58
60歳代	60	53	76	74	59	61	66	98	108	92	97	79	923
70歳代	173	166	200	209	196	187	219	225	220	226	270	276	2,567
80歳代	254	244	338	337	272	273	265	255	242	311	346	367	3,504
90歳代	48	39	41	36	29	32	43	36	35	25	39	50	453
100歳代	0	0	0	0	0	0	0	0	0	0	0	0	0
付添人	8	6	10	7	2	0	0	0	0	0	5	7	45

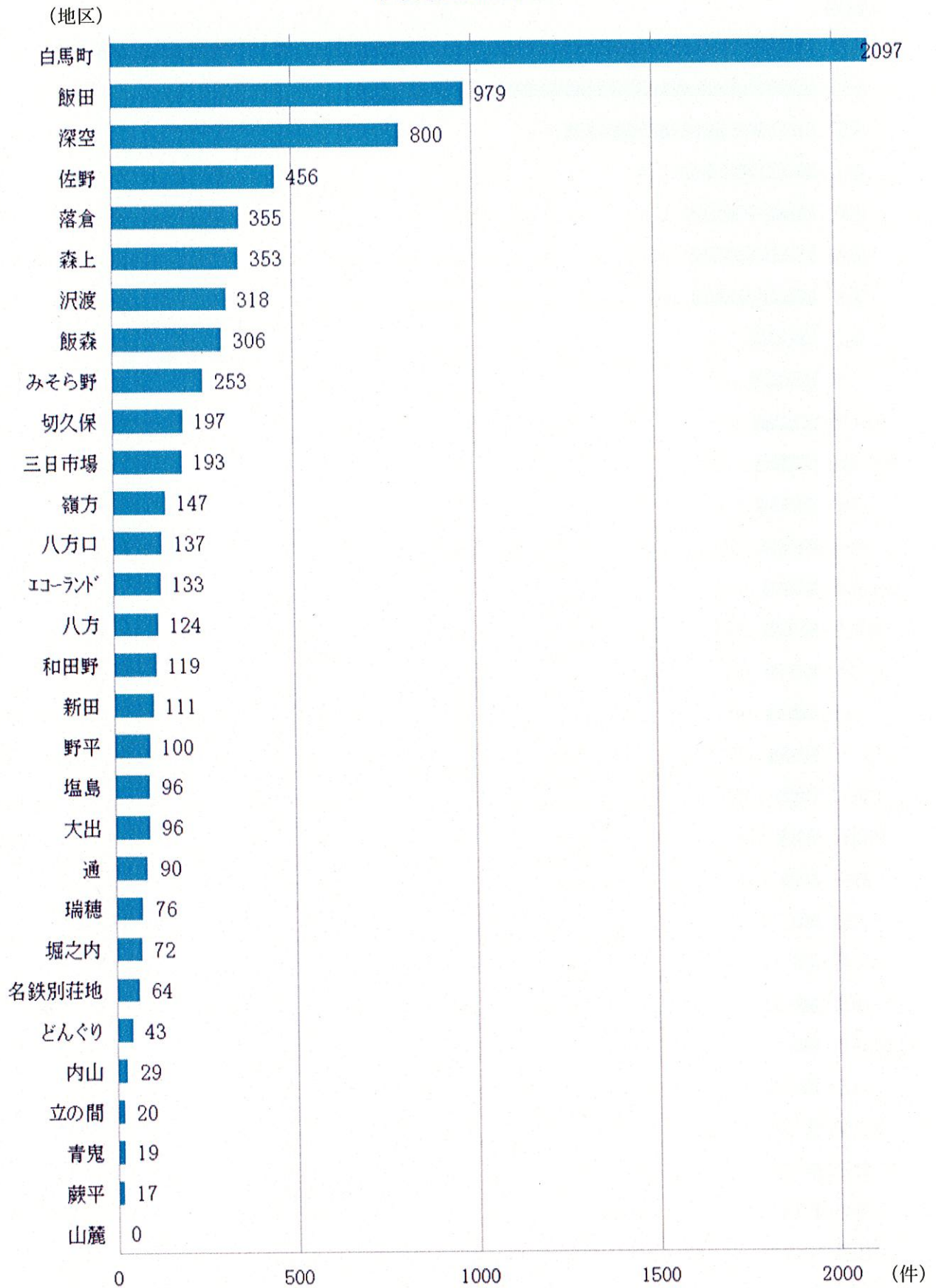
登録者数に対する利用者の割合

(単位：人)

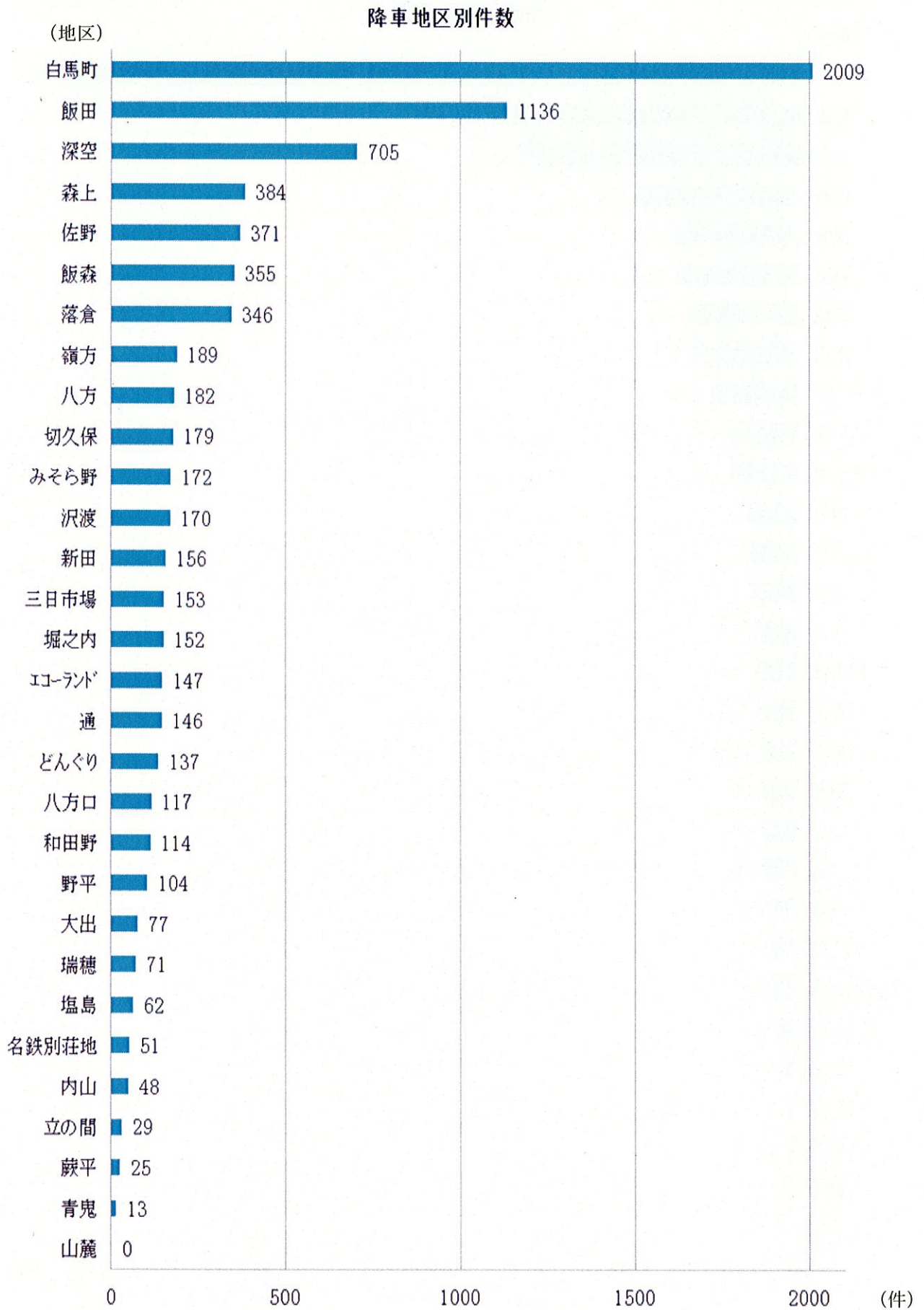
	村内人口 (4月1日現在)	登録者数	登録者割合	登録者のうち 利用者数	登録者のうち 利用者割合
10歳以下	733	0	0.0%	0	0.0%
10歳代	878	3	0.3%	1	33.3%
20歳代	690	2	0.3%	1	50.0%
30歳代	1,073	2	0.2%	0	0.0%
40歳代	1,259	5	0.4%	2	40.0%
50歳代	1,207	11	0.9%	5	45.5%
60歳代	1,487	71	4.8%	36	50.7%
70歳代	895	259	28.9%	99	38.2%
80歳代	583	292	50.1%	127	43.5%
90歳代	146	49	33.6%	14	28.6%
100歳代	7	1	14.3%	0	0.0%
計	8,958	695	7.8%	285	41.0%

⑤ 乗車地区別件数

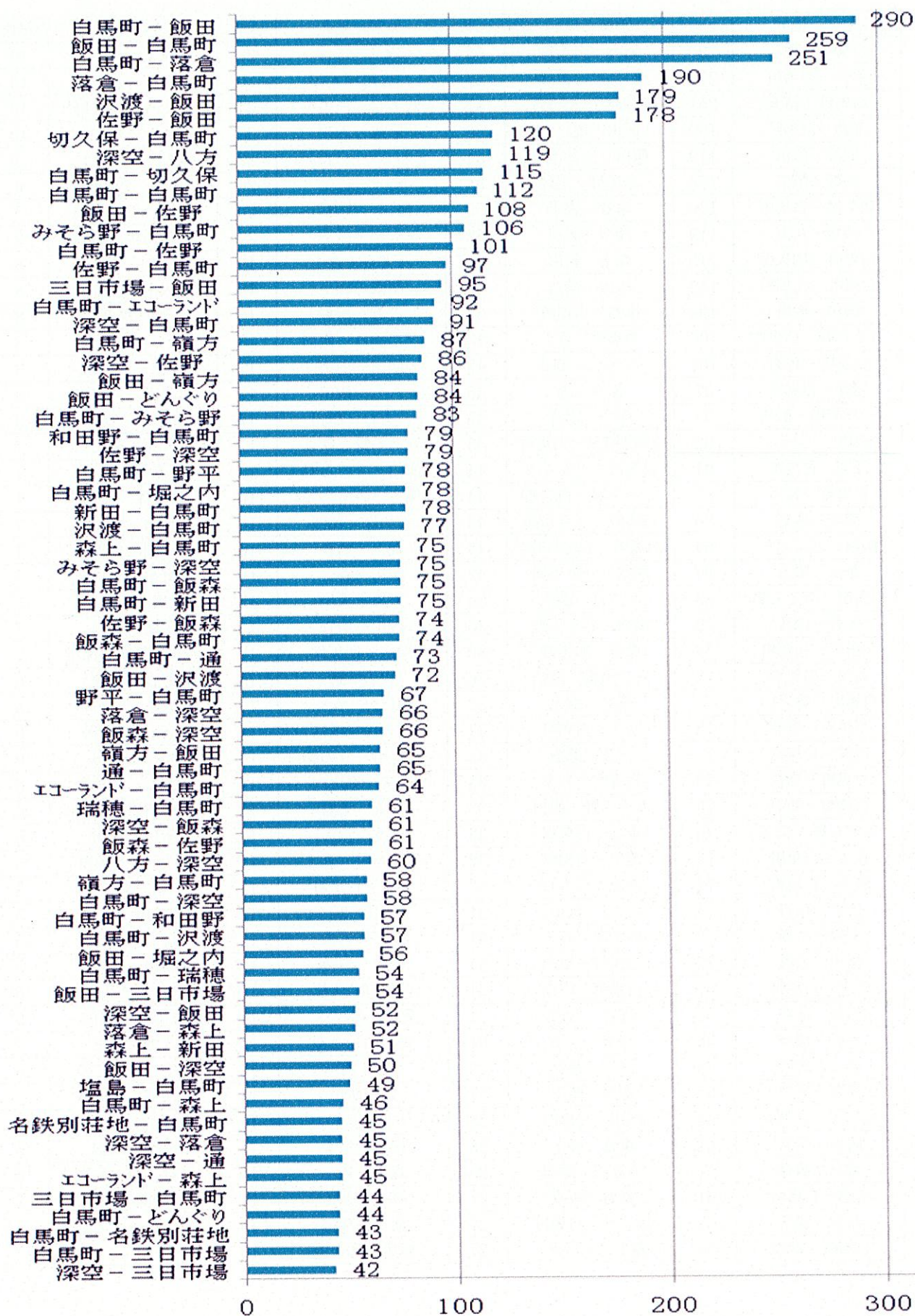
乗車地区別件数



⑥降車地区別件数



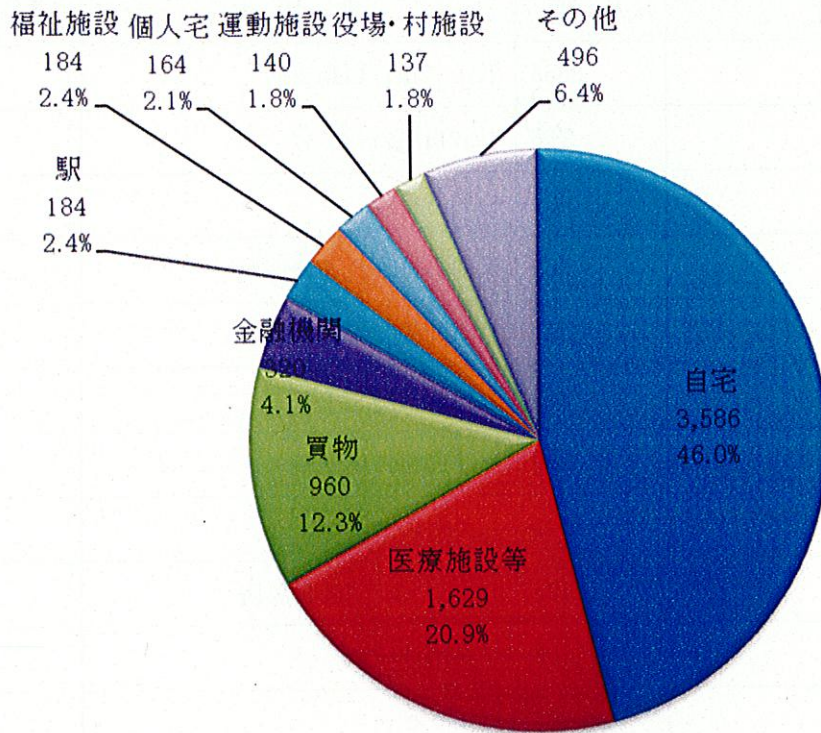
⑦乗車区間別件数



乗車区間(地区-地区)件数[5回以上を掲載]

地区-地区	回数	地区-地区	回数	地区-地区	回数	地区-地区	回数
白馬町-飯田	290	嶺方-白馬町	58	森上-落倉	27	深空-深空	10
飯田-白馬町	259	白馬町-沢渡	57	白馬町-大出	26	嶺方-森上	10
白馬町-落倉	251	白馬町-和田野	57	八方口-白馬町	24	森上-みそら野	10
落倉-白馬町	190	飯田-堀之内	56	飯森-飯田	22	森上-嶺方	10
沢渡-飯田	179	飯田-三日市場	54	どんぐり-白馬町	22	蕨平-白馬町	10
佐野-飯田	178	白馬町-瑞穂	54	野平-森上	22	飯田-立の間	9
切久保-白馬町	120	落倉-森上	52	飯田-八方口	20	飯森-三日市場	9
深空-八方	119	深空-飯田	52	大出-深空	20	三日市場-飯森	9
白馬町-切久保	115	森上-新田	51	八方口-森上	19	エコーラント-深空	8
白馬町-白馬町	112	飯田-深空	50	飯森-森上	18	大出-飯森	8
飯田-佐野	108	塩島-白馬町	49	沢渡-飯森	18	通-深空	8
みそら野-白馬町	106	白馬町-森上	46	どんぐり-飯田	18	八方口-飯森	8
白馬町-佐野	101	エコーラント-森上	45	飯田-内山	17	森上-八方口	8
佐野-白馬町	97	深空-通	45	八方-飯田	17	森上-蕨平	8
三日市場-飯田	95	深空-落倉	45	八方口-飯田	17	和田野-飯田	8
白馬町-エコーラント	92	名鉄別荘地-白馬町	45	みそら野-飯森	17	青鬼-森上	7
深空-白馬町	91	白馬町-どんぐり	44	飯田-みそら野	16	飯森-八方口	7
白馬町-嶺方	87	三日市場-白馬町	44	飯森-みそら野	16	切久保-飯田	7
深空-佐野	86	白馬町-三日市場	43	切久保-深空	16	新田-野平	7
飯田-どんぐり	84	白馬町-名鉄別荘地	43	森上-飯森	16	立の間-白馬町	7
飯田-嶺方	84	深空-三日市場	42	飯田-森上	15	野平-新田	7
白馬町-みそら野	83	八方口-深空	36	飯田-大出	15	白馬町-蕨平	7
佐野-深空	79	深空-みそら野	36	飯田-飯森	15	瑞穂-飯田	7
和田野-白馬町	79	深空-和田野	36	深空-切久保	15	名鉄別荘地-深空	7
新田-白馬町	78	三日市場-深空	36	森上-通	15	飯森-沢渡	6
白馬町-堀之内	78	深空-森上	35	和田野-深空	15	沢渡-八方口	6
白馬町-野平	78	八方-白馬町	34	切久保-塩島	14	塩島-切久保	6
沢渡-白馬町	77	沢渡-深空	33	白馬町-立の間	14	新田-飯田	6
白馬町-新田	75	白馬町-八方	33	深空-堀之内	14	八方口-和田野	6
白馬町-飯森	75	みそら野-飯田	33	飯森-落倉	13	名鉄別荘地-飯田	6
みそら野-深空	75	森上-切久保	33	深空-沢渡	13	飯田-新田	5
森上-白馬町	75	大出-白馬町	32	みそら野-森上	13	エコーラント-飯田	5
飯森-白馬町	74	深空-八方口	32	青鬼-白馬町	12	通-森上	5
佐野-飯森	74	大出-飯田	31	飯田-通	12	切久保-新田	5
白馬町-通	73	切久保-森上	31	飯田-八方	12	塩島-飯田	5
飯田-沢渡	72	白馬町-塩島	31	佐野-沢渡	12	新田-森上	5
野平-白馬町	67	白馬町-内山	31	白馬町-青鬼	12	新田-切久保	5
飯森-深空	66	白馬町-八方口	31	深空-エコーラント	12	立の間-飯田	5
落倉-深空	66	深空-大出	31	堀之内-深空	12	八方-森上	5
通-白馬町	65	森上-深空	29	森上-野平	12	深空-どんぐり	5
嶺方-飯田	65	飯田-飯田	28	通-飯田	11	深空-新田	5
エコーラント-白馬町	64	内山-白馬町	28	八方口-エコーラント	11	深空-瑞穂	5
飯森-佐野	61	塩島-森上	28	嶺方-飯森	11	瑞穂-深空	5
深空-飯森	61	堀之内-飯田	28	森上-森上	11	三日市場-佐野	5
瑞穂-白馬町	61	落倉-飯森	27	森上-飯田	11	立の間-飯田	5
八方-深空	60	堀之内-白馬町	27	飯田-瑞穂	10	和田野-八方口	5
白馬町-深空	58	森上-エコーラント	27	飯田-和田野	10		

⑧目的地別乗車件数



目的地別一時刻別乗車人数

(単位: 人)

	8:15便	9:15便	10:30便	11:30便	12:40便	13:40便	15:00便	16:00便	合計
自宅	0	65	524	700	612	338	853	494	3,586
病院等	125	630	335	30	102	347	56	4	1,629
買い物	2	192	331	160	116	86	70	3	960
銀行等	1	87	95	64	40	25	6	2	320
駅	1	100	13	19	5	3	5	38	184
福祉	0	18	21	38	73	24	10	0	184
個人宅	17	30	39	23	17	19	11	8	164
スポーツ	86	50	0	2	0	2	0	0	140
村施設	5	25	42	14	37	9	3	2	137
郵便局	0	35	48	13	22	16	4	0	138
理美容	2	47	32	11	11	5	0	0	108
浴場	0	3	49	20	4	5	2	3	86
薬局	0	14	10	10	9	1	3	1	48
飲食店	0	3	14	10	2	1	2	0	32
勤務	8	0	4	1	1	3	5	8	30
その他	2	8	5	2	2	1	1	0	21
寺社	0	5	6	2	2	0	0	0	15
公民館	2	11	0	0	0	1	0	0	14
趣味	0	1	1	0	1	1	0	0	4

⑨乗車場所（5人以上が乗車した場所を掲載）

乗 車 地	人 数	乗 車 地	人 数
自宅	3855	八十二銀行白馬支店	31
ハピア（Aコープ）	755	ヒュッテ白馬シェネル	30
アップルランド白馬店	439	白馬村役場	29
安曇病院白馬診療所	362	保健福祉ふれあいセンター	28
マックスバリュ白馬店	277	倉下の湯	21
いこいの杜スポーツアリーナ	253	道の駅白馬	21
個人宅	189	大北農協白馬支所	21
白馬メディア	135	しんたにクリニック	20
倉科整骨院	123	コメリハード&グリーン白馬店	19
横沢医院	106	J R南神城駅	16
栗田医院	103	グルービー	13
橘歯科医院	101	長野銀行白馬支店	13
神城醫院	92	ローソン神城店	11
J R白馬駅	91	特別養護老人ホーム白嶺	11
J R神城駅	73	ガスト白馬店	8
武田歯科医院	68	白馬源流の湯	8
松倉健二鍼灸整骨院	67	しゃぼん白馬店	7
大北農協神城支所	57	あいこ美容室	6
ドラッグストアなかじま	49	内川整骨院	6
みみずくの湯	47	太田薬局	6
公済堂北沢医院	47	長谷寺	6
柏原歯科医院	39	貞麟寺	6
フジノヤ薬局	35	喫茶ユー	5

⑩降車場所（5人以上が降車した場所を掲載）

降 車 地	人 数	降 車 地	人 数
自宅	3592	ドラッグストアなかじま	24
安曇病院白馬診療所	542	松倉健二鍼灸整骨院	24
マックスバリュ白馬店	307	グルービー	21
アップルランド白馬店	288	コメリハード&グリーン白馬店	21
ハピア(Aコープ)	277	倉下の湯	18
栗田医院	232	松本信用金庫白馬支店	17
横沢医院	182	ガスト白馬店	14
個人宅	169	ヒュッテ白馬シェーネベルク	14
白馬メディア	156	特別養護老人ホーム白嶺	12
倉科整骨院	153	内川整骨院	12
いこいの杜スポーツアリーナ	136	JR南神城駅	10
橘歯科医院	119	JR信濃森上駅	9
白馬郵便局	113	大塚美容室	9
JR白馬駅	108	道の駅白馬	9
大北農協白馬支所	105	みねむら美容院	9
神城醫院	101	森上基幹センター	9
武田歯科医院	93	長谷寺	9
白馬村役場	87	さわ美容室	8
長野銀行白馬支店	72	テルミー美容室	8
八十二銀行白馬支店	70	ローン美容室	8
公済堂北沢医院	64	あいこ美容室	7
大北農協神城支所	59	アラサワ理容店	7
柏原歯科医院	58	しゃぼん白馬店	7
みみずくの湯	51	貞麟寺	6
JR神城駅	49	ウイング21	5
太田薬局	45	ミエ美容室	5
しんたにクリニック	32	レストランかしわ	5
保健福祉ふれあいセンター	31	美容室ボブ・マリー	5
神城郵便局	28	明寿堂	5

⑩予定運行時間の超過

デマンド型乗合タクシーは、乗車や降車の時刻が予約状況によりまちまちになってしまうが、最後の乗客が降車する時間を出発時刻の40分後以内とするように指示し、40分を超えると想定される場合は、予備車両を配車することになっている。

次に示すのは、最終降車の時間が出発時刻の40分後を超えた便数である。

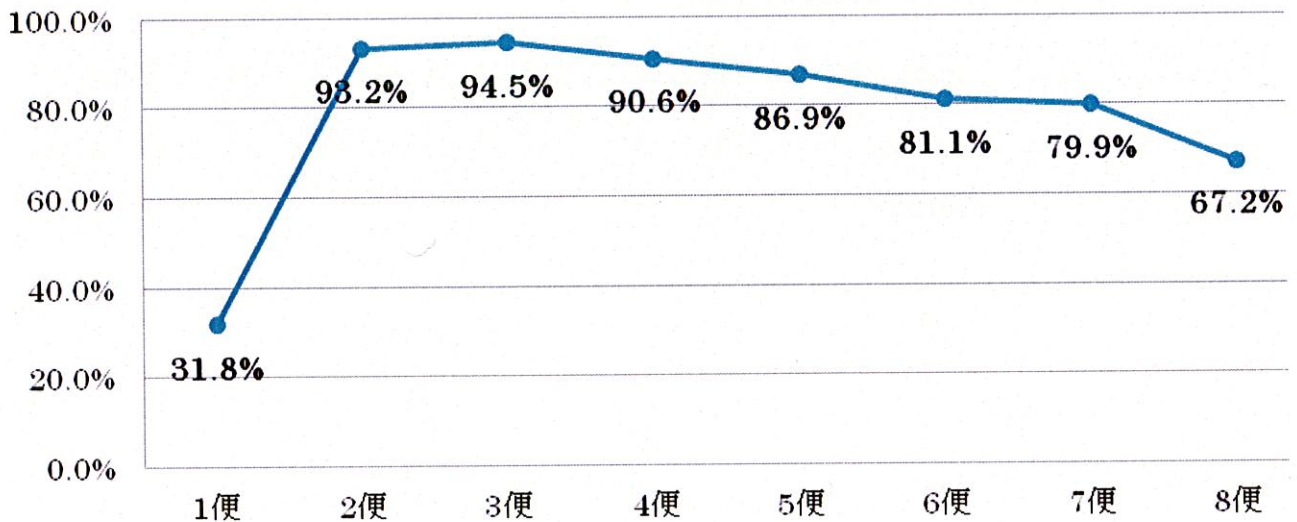
月	8:15	9:15	10:30	11:30	12:40	13:40	15:00	16:00	計
4月		1	4	5	1			1	12
5月		2	5		1	2			10
6月		1	4				1		6
7月		6	5	5	1	2			19
8月		5	3	2	2		2		14
9月		2	2	1	4	3	2		14
10月		1	2	2			3		8
11月		2	1	2	2		3		10
12月		5	2	3	3	2	1	1	17
1月		4	6		2		4	2	18
2月		3	3	1	4		1		12
3月		2	1	1	2		3		9
計	0	34	38	22	22	9	20	4	149

⑫各便の稼働率

予約のなかった便の数

月	運行事業者	8:15	9:15	10:30	11:30	12:40	13:40	15:00	16:00	計	月計	運行日数	全便数
4月	白馬観光	17	2	1	3	4	5	4	4	40	73	20	320
	信州名鉄	12	0	2	2	3	1	4	9	33			
5月	白馬観光	16	1	1	0	2	4	7	4	35	71	19	304
	信州名鉄	15	4	0	2	5	2	2	6	36			
6月	白馬観光	19	1	1	1	2	4	8	2	38	75	22	352
	アルプス	12	1	2	4	3	5	5	5	37			
7月	白馬観光	17	0	2	0	4	5	3	7	38	75	20	320
	アルプス	13	3	1	0	6	2	3	9	37			
8月	白馬観光	20	3	0	8	3	6	5	7	52	103	23	368
	信州名鉄	14	4	2	4	6	5	6	10	51			
9月	白馬観光	16	1	0	4	4	4	11	6	46	81	20	320
	信州名鉄	16	1	1	1	3	2	2	9	35			
10月	白馬観光	17	2	0	0	2	7	5	4	37	70	20	320
	アルプス	14	0	1	1	1	7	1	8	33			
11月	白馬観光	16	0	0	0	1	3	6	5	31	67	20	320
	アルプス	12	2	1	2	2	4	2	11	36			
12月	白馬観光	14	1	1	2	1	3	7	8	37	68	19	304
	信州名鉄	10	1	2	4	3	3	1	7	31			
1月	白馬観光	10	0	1	1	0	4	6	9	31	61	19	304
	信州名鉄	10	1	4	2	1	3	2	7	30			
2月	白馬観光	14	2	1	1	0	1	3	4	26	46	21	336
	アルプス	8	1	1	0	3	3	1	3	20			
3月	白馬観光	10	1	0	2	2	6	2	8	31	63	21	336
	アルプス	11	1	2	2	3	3	2	8	32			
予約無便の計(A)		323	333	33	27	46	64	92	98	160	853	244	3,904
全便数(B)		488	488	488	488	488	488	488	488	3,904			
運行便の計(C)		155	455	461	442	424	396	390	328	3,051			
稼働率(C)÷(B)		31.8%	93.2%	94.5%	90.6%	86.9%	81.1%	79.9%	67.2%				

稼働率



3 運行経費

(1) 運行経費

単位：円

	運行委託料	燃料代	予約センター 運営委託料	通信費 (電話代)	合 計
4月	550,650	131,086	47,250	9,461	738,447
5月	527,460	128,672	44,887	9,011	710,030
6月	589,950	142,895	51,975	9,798	794,618
7月	543,390	126,745	47,250	9,374	726,759
8月	643,650	139,545	54,338	9,537	847,070
9月	557,220	121,639	47,250	9,363	735,472
10月	547,470	114,195	47,250	9,218	718,133
11月	538,560	123,938	47,250	9,397	719,145
12月	522,030	117,200	44,887	9,165	693,282
1月	484,320	114,260	44,887	8,757	652,224
2月	554,340	135,762	49,613	9,888	749,603
3月	538,650	148,957	49,613	9,036	746,256
合 計	6,597,690	1,544,894	576,450	112,005	8,831,039

(2) その他経費

単位：円

予約センターに係る消耗品	23,118
乗合タクシー運行システム改修費等	136,500
合 計	159,618

(3) 収入額 (1乗車 300円、回数券売上の計)

単位：円

4月	5月	6月	7月	8月	9月
172,500	167,100	213,000	186,000	176,100	153,000
10月	11月	12月	1月	2月	3月
180,300	186,900	173,700	218,100	226,500	224,400
年間合計				2,277,600	

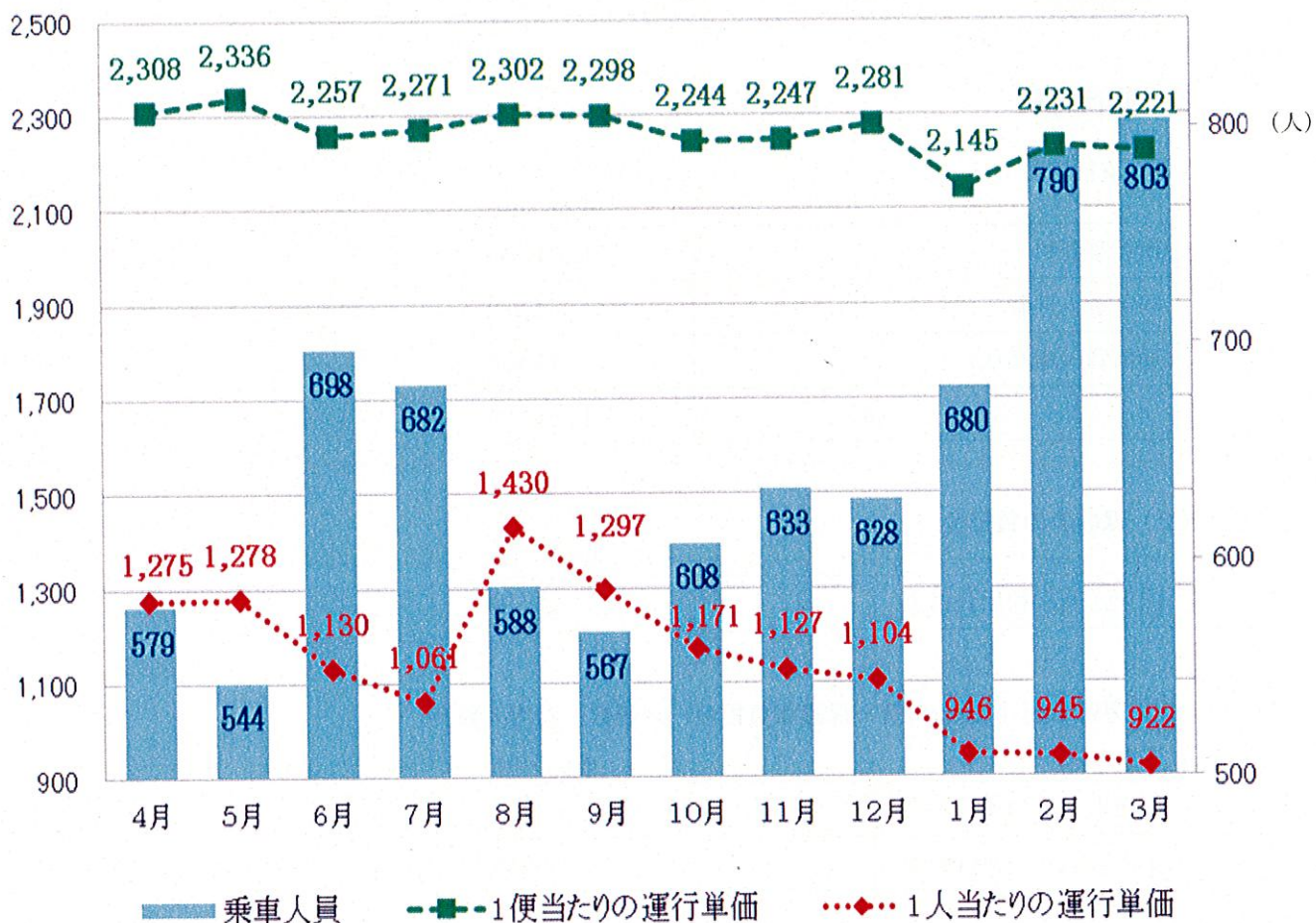
(4) 運行単価〔(運行経費－回数券販売額) / 便数、利用人数〕

単位：円

	1便当たりの運行単価	1人当たりの運行単価	乗車人員
4月	2,308	1,275	579
5月	2,336	1,278	544
6月	2,257	1,130	698
7月	2,271	1,061	682
8月	2,302	1,430	588
9月	2,298	1,297	567
10月	2,244	1,171	608
11月	2,247	1,127	633
12月	2,281	1,104	628
1月	2,145	946	680
2月	2,231	945	790
3月	2,221	922	803
年度平均	2,262	1,124	7,800

※便数は16便/日

1便当たりの運行単価・1人当たりの運行単価



第2節 保育園児の送迎

1 運行状況

(1) 月別乗車数

(単位：人)

	運行日(日)	登園	降園	合計
4月	19	47	15	62
5月	19	50	34	84
6月	22	55	32	87
7月	20	58	35	93
8月	19	41	25	66
9月	20	38	20	58
10月	20	58	56	114
11月	20	53	50	103
12月	19	64	65	129
1月	19	54	64	118
2月	21	65	61	126
3月	16	42	41	83
合計	234	625	498	1,123

2 運行経費

(1) 運行経費

単位：円

運行委託料	1,091,580
同乗者人件費	451,269
通信費(電話代)	11,856
合計	1,554,705

(2) 保護者の負担金

単位：円

園児送迎車利用負担金	97,300
------------	--------

(3) 運行単価 [(運行経費－保護者負担金) / 便数、利用人数]

単位：円

1便当たりの運行単価	3,217
1人当たりの運行単価	1,298