



デマンド型乗合タクシー運行事業

運行状況報告書

平成24年度

平成25年5月



白馬村 健康福祉課

◆第1節 デマンド型乗合タクシー

1 運行の概要

(1) 目的

主に高齢者や自動車運転免許を持たない移動制約者の買い物、通院などの交通確保と社会参加を促進するためにデマンド型乗合タクシーの運行事業を実施し、多くの村民にとって快適で安らぎのある生活環境の整備に資することを目的とする。

(2) 運行

平成24年4月1日～平成25年3月31日

(3) 運行方式

①事業主体

白馬村

②運行主体

村内タクシー事業者
アルプス第一交通株式会社
信州名鉄交通株式会社
白馬観光タクシー株式会社

③運行方法

フルデマンド型の乗合タクシーで戸口から戸口までの運行を行う。ただし、予約がない場合は運行しない。また、常備車両の旅客定員を超える予約がある場合は予備車両により対応する。

④基軸路線

北方面行き（国道148号） 佐野 → 飯田 → 白馬町 → 新田
南方面行き（国道148号） 新田 → 白馬町 → 飯田 → 佐野

(4) サービス内容

①利用対象者

乗合タクシーを利用することができる者は、白馬村に住所を有する者で、次の項目に該当し、自分で（付添人の力を借りて）乗降できる者とする。また、利用にあたっては事前の登録を必要とする。

※白馬村に住所を有する者とは、白馬村の住民票に記載されている者をいう。

- イ. 50歳以上の者
- ロ. 妊娠中の者
- ハ. 母子及び寡婦福祉法に規定する母子家庭等
- ニ. 生活保護法の規定に基づく被保護者世帯
- ホ. 身体障害者手帳、療育手帳または精神障害者保健福祉手帳を所持する者
- ヘ. 介護保険法に規定する要介護認定者及び要支援認定者
- ト. 前イからへの利用者に付き添う者

②運行日

月曜日から金曜日まで（祝日及び12月29日から1月3日を除く）

③運行時刻

午 前 (北方面行き・南方面行き)	午 後 (北方面行き・南方面行き)
8 : 15	12 : 40
9 : 15	13 : 40
10 : 30	15 : 00
11 : 30	16 : 00

④運賃

- イ. 普通運賃：村内全域 1乗車 300円
(3歳児未満(4月1日に3歳に達していない者)は無料)
- ロ. 割引制度：回数券割引 11枚綴り 3,000円

⑤車両・設備

- イ. 常備車両：特定大型車(通称：ジャンボタクシー) 2台
- ロ. 予備車両：普通車を使用

(5) 予約(キャンセルも同様)

①予約方法

予約方法は予約センターへ電話で予約
(聴覚に障害のある方はファクシミリで予約できる)

電話	(0261)71-1111
FAX	(0261)71-1113

②予約センター

白馬村社会福祉協議会事務局内 白馬村大字北城7,025番地
(開設時間：平日の午前8時30分から午後5時まで)

③予約時間

利用希望日の2日前(運休日を除く)から利用希望便の出発時刻の30分前までに予約(ただし、始発便の予約は前日まで)

(6) 期待される効果

①交通施策として

- ・運行区域を村内全域とし、戸口から戸口までの運送を行うことで、村内の高齢者等に公平な公共交通サービスの提供がなされる。
- ・村民意識調査の結果では、73.3%(H20調査)の高齢者の利用意向が確認できることから、今後コストバランスのとれた事業として期待できる。

②利用者にとって

- ・戸口から戸口までの運行が実現されることで、地域住民にとって利便性の高い交通サービスの提供が可能になる。
- ・家族等に依存することなく自分の都合に合わせて外出が可能になり、外出機会の増加が期待できる。

③その他

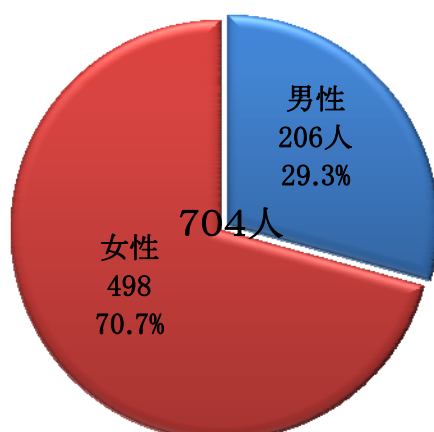
- ・新たな村内移動の動線が生まれることから、商店街への集客等、地域の活性化が期待できる。
- ・村内タクシー事業者の車両を平日借上げることから、車両の有効利用が期待される。

2 利用登録者の状況

(1) 利用登録者数

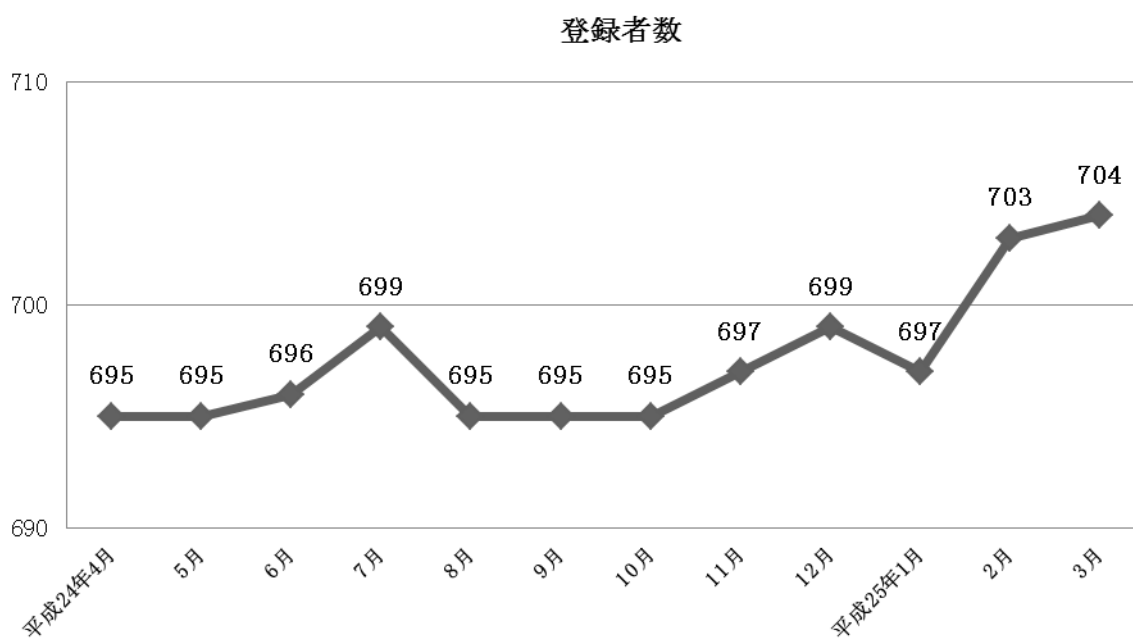
平成20年10月1日から登録受付を開始し、平成25年3月末時点で704人の登録者数となった。

① 男女別登録者数



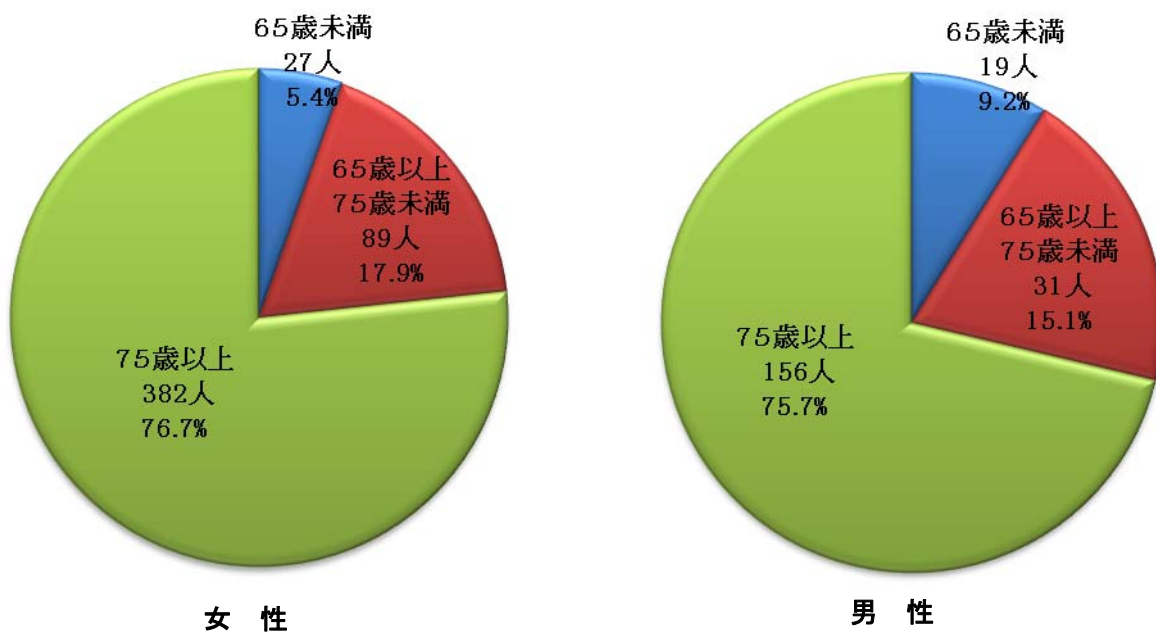
[H25.3.31 現在]

② 登録者数の推移



③ 年齢区分別登録者数
(65歳未満・前期高齢者・後期高齢者別)

[H25.3.31 現在]



年代別—男女別登録者数

(単位：人)

年代	男性	女性	合計
10歳未満			0
10代	1		1
20代	1		1
30代		3	3
40代	1	2	3
50代	3	4	7
60代	22	47	69
70代	61	169	230
80代	92	224	316
90代	25	48	73
100代		1	1
合計	206	498	704

④居住地区別登録者数

地区別一男女別登録者数

(単位:人)
〔H25.3.31 現在〕

地 区	男 性	女 性	合 計	地 区	男 性	女 性	合 計
内山	2	7	9	山麓	0	1	1
佐野	9	30	39	和田野	1	6	7
沢渡	8	24	32	大出	6	21	27
三日市場	3	12	15	蕨平	2	7	9
堀之内	10	22	32	嶺方	5	11	16
飯田	16	42	58	森上	8	26	34
飯森	19	34	53	野平	2	7	9
名鉄別荘地	5	7	12	塩島	7	18	25
深空	15	23	38	立の間	5	5	10
みそら野	13	29	42	通	2	6	8
白馬町	18	45	63	青鬼	4	6	10
八方口	7	22	29	新田	5	12	17
瑞穂	8	13	21	どんぐり	7	6	13
エコーランド	3	6	9	切久保	3	15	18
八方	6	22	28	落倉	7	13	20
				合計	206	498	704

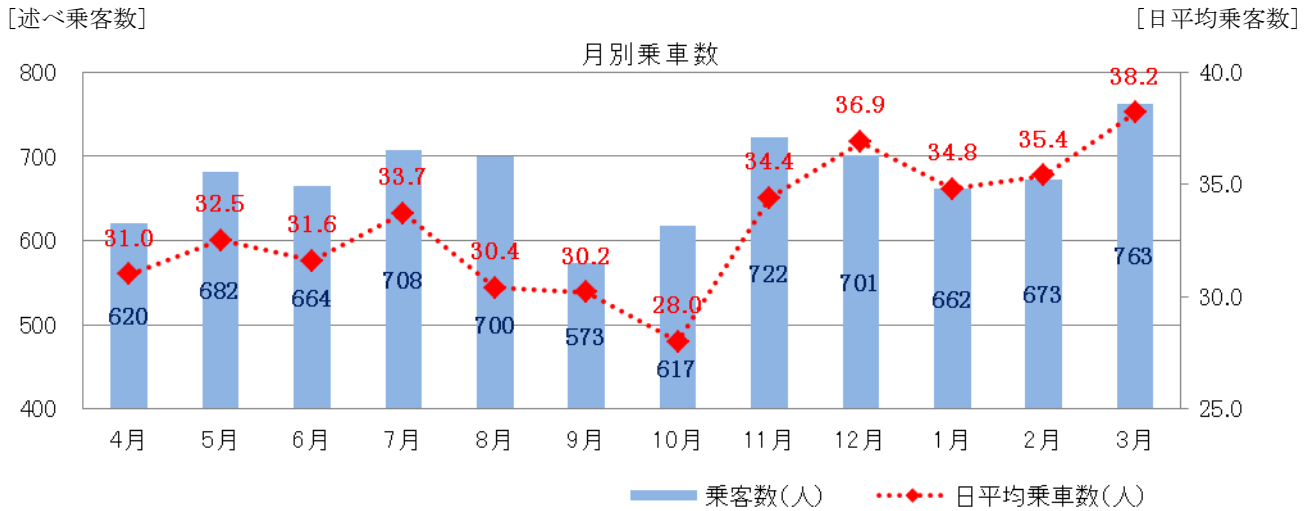
3 運行状況

(1) 対象期間

平成24年4月1日から平成25年3月31日まで
〔運行日数 245日〕

(2) 乗客数

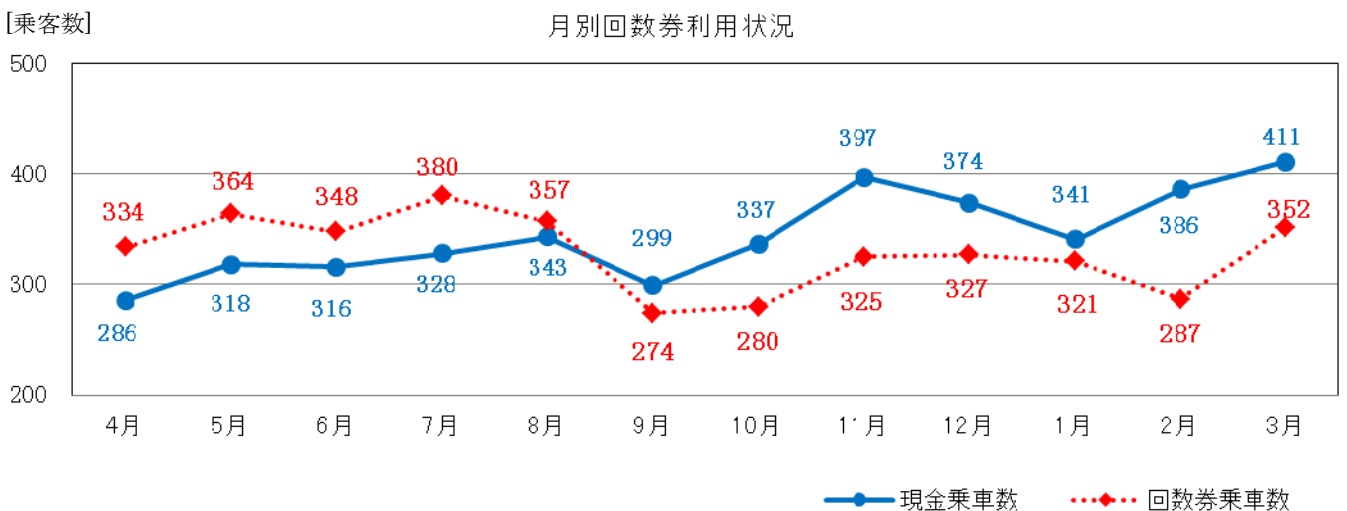
- ◇延べ乗客数 8,085人 (H23比 +285人)
- ◇日最多乗客数 61人 - 12月27日(木)
- ◇日最少乗客数 5人 - 8月15日(水)
- ◇日平均乗客数 33.0人 (H23比 +1.0人)



月	4月	5月	6月	7月	8月	9月	10月	11月	12月	1月	2月	3月	合計
稼働日数(日)	20	21	21	21	23	19	22	21	19	19	19	20	245
乗客数(人)	620	682	664	708	700	573	617	722	701	662	673	763	8,085
日平均乗車数(人)	31.0	32.5	31.6	33.7	30.4	30.2	28.0	34.4	36.9	34.8	35.4	38.2	33.0

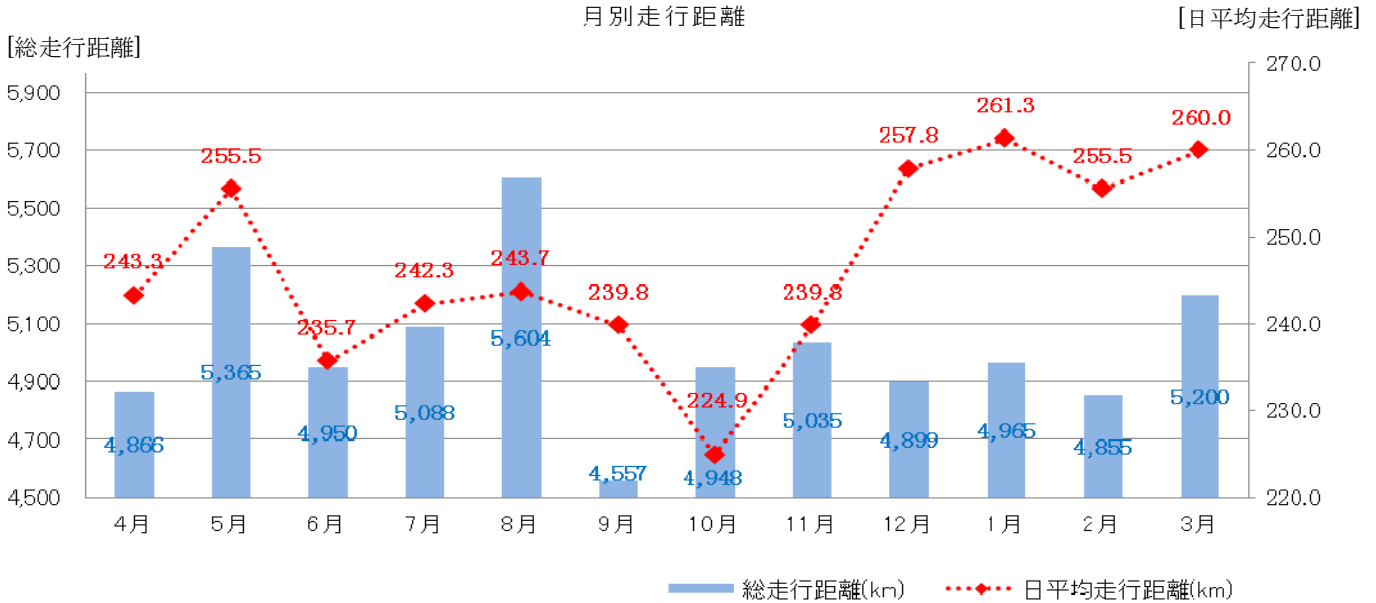
(3) 現金・回数券 (お試し利用券含む)

- ◇現金乗車数 4,136人 (H23比 +234人)
- ◇回数券乗車数 3,949人 (H23比 +51人)



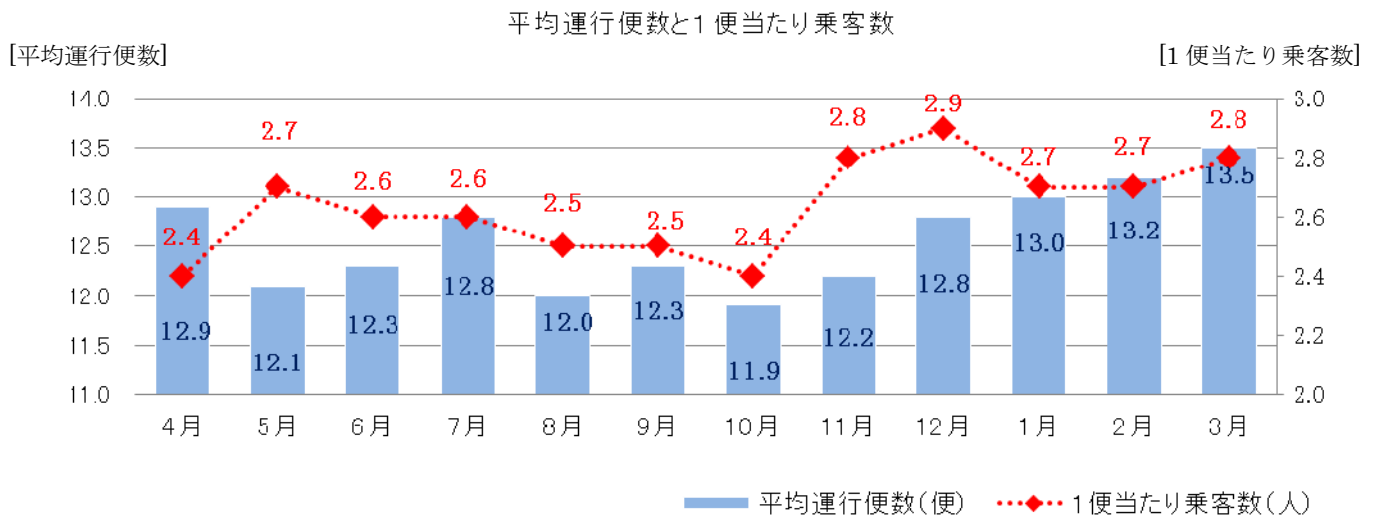
(4) 総走行距離

- ◇総走行距離 60,332 km (H23比 +4,313 km)
- ◇日最多走行距離 375 km - 3月5日(火)
- ◇日最少走行距離 81 km - 8月15日(水)
- ◇日平均走行距離 246.3 km (H23比 +16.7 km)



月	4月	5月	6月	7月	8月	9月	10月	11月	12月	1月	2月	3月	合計
稼働日数(日)	20	21	21	21	23	19	22	21	19	19	19	20	245
総走行距離(km)	4,866	5,365	4,950	5,088	5,604	4,557	4,948	5,035	4,899	4,965	4,855	5,200	60,332
日平均走行距離(km)	243.3	255.5	235.7	242.3	243.7	239.8	224.9	239.8	257.8	261.3	255.5	260.0	246.3

(5) 運行便数



月	4月	5月	6月	7月	8月	9月	10月	11月	12月	1月	2月	3月	合計
稼働日数(日)	20	21	21	21	23	19	22	21	19	19	19	20	245
運行便数(便)	257	255	258	268	276	233	262	256	244	247	251	269	3,076
日平均便数(便)	12.9	12.1	12.3	12.8	12.0	12.3	11.9	12.2	12.8	13.0	13.2	13.5	12.6
乗客数(人)	620	682	664	708	700	573	617	722	701	662	673	763	8,085
1便当たり乗客数(人)	2.4	2.7	2.6	2.6	2.5	2.5	2.4	2.8	2.9	2.7	2.7	2.8	2.6

(6) 予備車両運行台数 159台 (H23比 +72)

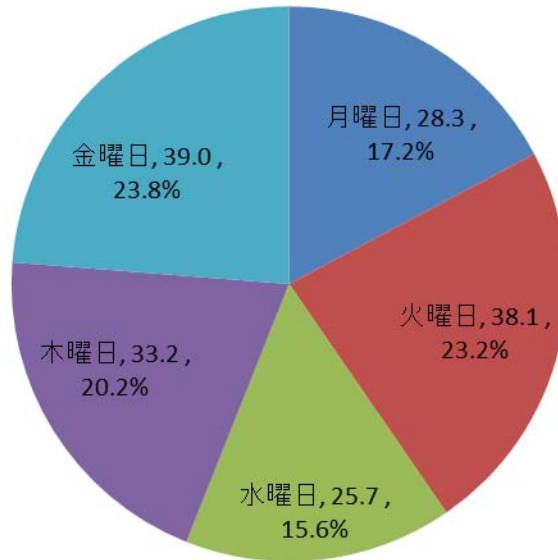
月	4月	5月	6月	7月	8月	9月	10月	11月	12月	1月	2月	3月	合計
予備車両(台)	10	11	8	10	12	11	10	15	34	18	20	15	159

便別予備車両運行台数

年月日	8:15	9:15	10:30	11:30	12:40	13:40	15:00	16:00	計
予備車両(台)	1	33	42	19	31	6	26	1	159
率	0.6%	20.8%	26.4%	11.9%	19.5%	3.8%	16.4%	0.6%	100%

(7) 集 計

①曜日別平均乗車人数

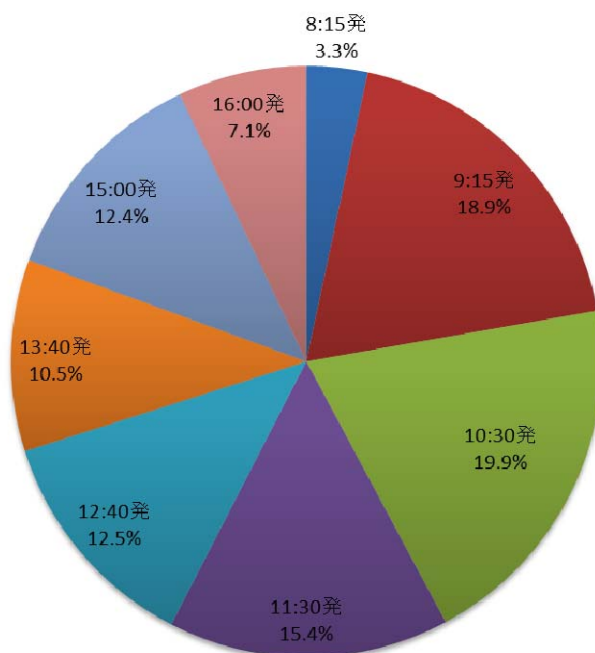


曜日別一月別乗車人数

(単位：人)

	4月	5月	6月	7月	8月	9月	10月	11月	12月	1月	2月	3月	日平均
月曜日(44日)	95	105	125	113	106	79	105	96	90	88	99	146	28.3
火曜日(51日)	134	197	183	215	131	138	154	167	163	154	164	141	38.1
水曜日(50日)	110	121	74	95	107	88	96	113	122	146	116	96	25.7
木曜日(50日)	118	117	111	117	146	127	134	180	172	130	136	173	33.2
金曜日(50日)	163	142	171	168	210	141	128	166	154	144	158	207	39.0

②時刻別乗車人数

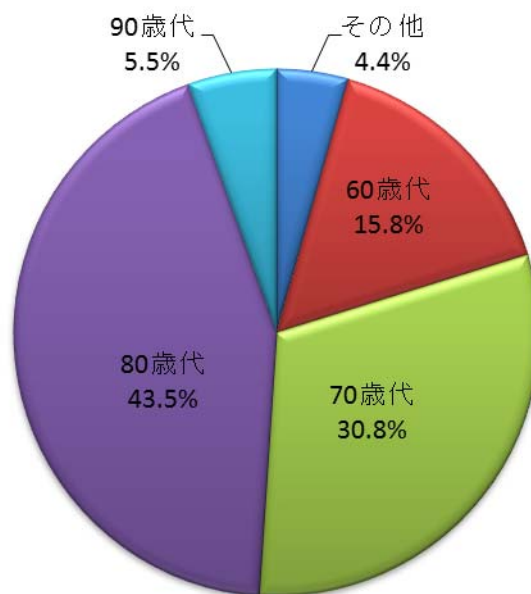


時刻別一月別乗車人数

(単位: 人)

	4月	5月	6月	7月	8月	9月	10月	11月	12月	1月	2月	3月	計
8時15分	23	13	15	24	21	18	22	12	17	29	28	48	270
9時15分	106	124	128	137	132	108	128	160	130	127	133	116	1,529
10時30分	121	131	134	148	139	96	137	139	154	126	130	156	1,611
11時30分	101	111	108	107	115	91	97	120	103	89	93	109	1,244
12時40分	92	90	70	75	92	79	68	91	97	81	94	84	1,013
13時40分	61	87	75	66	89	73	54	65	80	73	57	67	847
15時00分	69	71	78	84	64	70	73	86	82	94	102	128	1,001
16時00分	47	55	56	67	48	38	38	49	38	43	36	55	570

③年代別乗車人数



年代別一月別乗車人数

(単位：人)

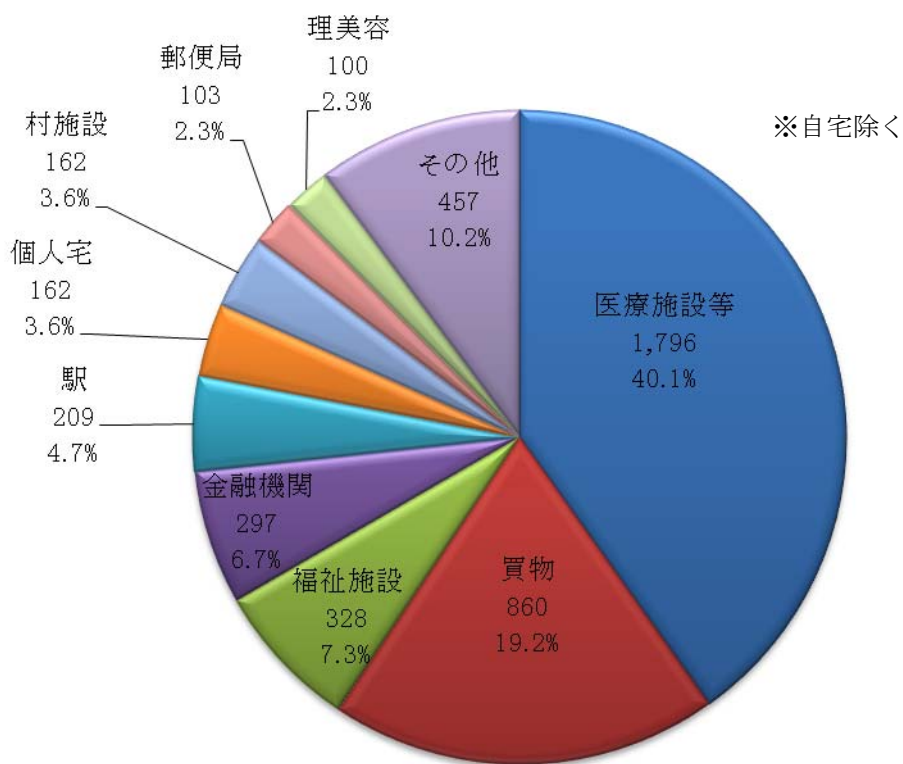
	4月	5月	6月	7月	8月	9月	10月	11月	12月	1月	2月	3月	計
10歳未満	0	0	0	0	0	0	0	0	0	0	0	0	0
10歳代	1	0	0	0	0	4	0	2	2	0	1	0	10
20歳代	9	7	0	0	0	0	0	0	0	0	0	0	16
30歳代	0	0	5	7	2	8	5	13	9	12	12	12	85
40歳代	4	11	0	0	0	0	0	4	6	8	2	0	35
50歳代	4	15	9	17	8	12	12	18	6	11	8	8	128
60歳代	66	90	73	99	115	70	87	124	114	93	103	81	1,115
70歳代	226	224	236	193	196	173	179	225	222	168	194	209	2,445
80歳代	271	297	286	357	340	249	293	289	295	331	322	415	3,745
90歳代	38	38	55	35	39	53	41	43	47	39	31	38	497
100歳代	0	0	0	0	0	0	0	0	0	0	0	0	0
付添人	1	0	0	0	0	4	0	4	0	0	0	0	9

登録者数に対する利用者の割合

(単位：人)

	村内人口 (4月1日現在)	登録者数	登録者割合	登録者のうち 利用者数	登録者のうち 利用者割合
10歳未満	707	0	0.0%	0	0.0%
10歳代	880	1	0.1%	1	100.0%
20歳代	699	1	0.1%	0	0.0%
30歳代	1,076	3	0.3%	1	33.3%
40歳代	1,315	3	0.2%	1	33.3%
50歳代	1,232	7	0.6%	3	42.9%
60歳代	1,502	69	4.6%	31	44.9%
70歳代	912	230	25.2%	80	34.8%
80歳代	596	316	53.0%	154	48.7%
90歳代	168	73	43.5%	29	39.7%
100歳代	7	1	14.3%	0	0.0%
計	9,094	704	7.7%	300	42.6%

④ 目的地別乗車件数



目的地別一時刻別乗車人数

(単位：人)

	8:15便	9:15便	10:30便	11:30便	12:40便	13:40便	15:00便	16:00便	合計
自宅	6	59	503	864	545	366	775	493	3,611
病院等	136	783	382	42	99	282	64	8	1,796
買い物	4	169	338	125	75	53	84	12	860
福祉	3	20	62	37	149	41	13	3	328
銀行等	0	75	115	47	33	19	8	0	297
駅	3	131	8	22	6	6	3	30	209
個人宅	14	33	22	22	23	16	21	11	162
村施設	11	77	26	11	21	13	3	0	162
郵便局	0	27	31	11	12	16	5	1	103
理美容	1	54	20	4	11	8	1	1	100
勤務	34	5	3	16	12	6	5	8	89
浴場	0	3	39	10	7	14	7	0	80
スポーツ	57	20	0	0	1	0	0	0	78
薬局	0	23	16	16	9	4	4	3	75
その他	0	29	19	8	7	3	4	0	70
飲食店	0	3	19	6	2	0	1	0	31
公民館	0	17	0	0	0	0	3	0	20
寺社	1	1	7	2	1	0	0	0	12
趣味	0	0	1	1	0	0	0	0	2

⑤乗車場所・降車場所（上位20カ所）

乗車場所	人 数
自宅	4016
ハピア（A コープ）	701
安曇病院白馬診療所	423
アップルランド白馬店	419
白馬メディア	292
マックスバリュ白馬店	234
いこいの杜スポーツアリーナ	205
個人宅	181
神城醫院	155
栗田医院	134
横沢医院	133
倉科整骨院	123
J R 白馬駅	111
J R 神城駅	80
武田歯科医院	64
柏原歯科医院	63
みみずくの湯	60
大北農協神城支所	50
松倉健二鍼灸整骨院	45
フジノヤ薬局	38

降車場所	人 数
自宅	3,611
安曇病院白馬診療所	615
アップルランド白馬店	341
白馬メディア	284
ハピア（A コープ）	268
横沢医院	240
個人宅	217
栗田医院	211
神城醫院	182
マックスバリュ白馬店	175
倉科整骨院	165
JR白馬駅	154
白馬村役場	109
大北農協白馬支所	108
柏原歯科医院	100
武田歯科医院	99
いこいの杜スポーツアリーナ	78
白馬郵便局	74
八十二銀行白馬支店	62
保健福祉ふれあいセンター	60

⑥ 予定運行時間の超過

デマンド型乗合タクシーは、乗車や降車の時刻が予約状況によりまちまちになってしまうが、最後の乗客が降車する時間を出発時刻の40分後以内とするように指示し、40分を超えると想定される場合は、予備車両を配車することになっている。

次に示すのは、最終降車の時間が出発時刻の40分後を超えた便数である。

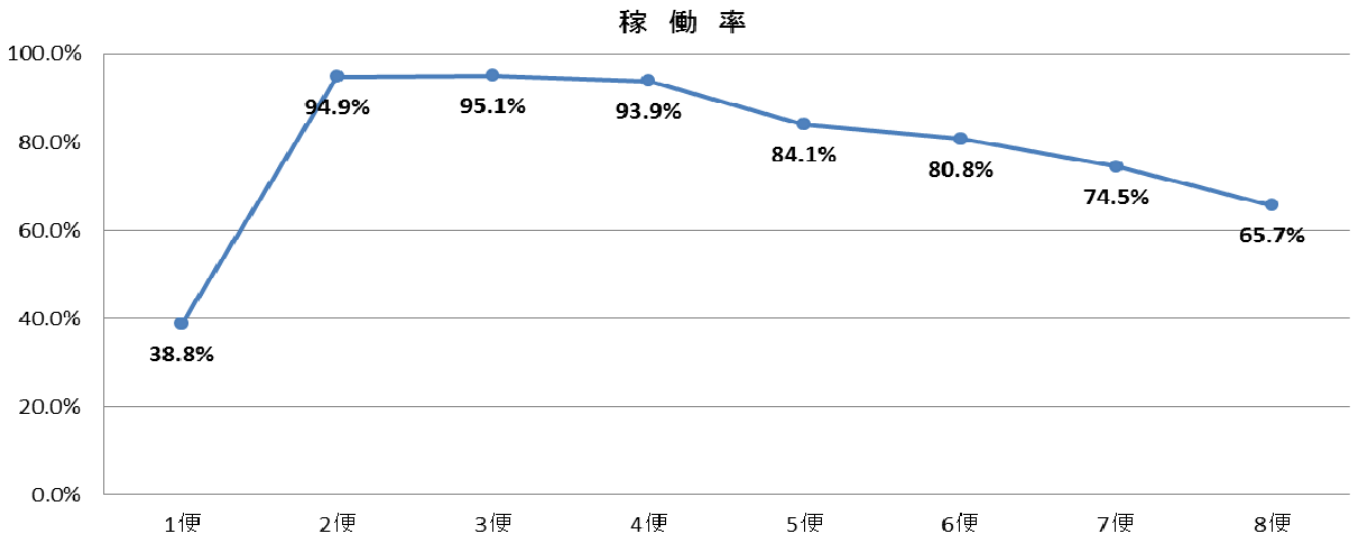
月	8:15	9:15	10:30	11:30	12:40	13:40	15:00	16:00	計
4月	0	2	2	4	2	0	0	0	10
5月	0	3	0	0	1	1	1	0	6
6月	0	2	0	1	1	0	1	1	6
7月	0	5	2	2	1	0	6	2	18
8月	0	1	3	1	2	0	2	0	9
9月	0	0	2	0	1	0	1	0	4
10月	0	3	1	0	0	0	2	0	6
11月	0	1	1	0	1	0	2	1	6
12月	0	4	3	3	0	0	1	0	11
1月	0	3	0	1	0	1	5	0	10
2月	0	2	3	2	0	1	1	0	9
3月	0	2	1	0	1	1	3	0	8
計	0	28	18	14	10	4	25	4	103

※7月は観光シーズンのため予備車両の手配が困難だったことが主な要因と考えられる。

⑦各便の稼働率

予約のなかった便の数

月	運行事業者	8:15	9:15	10:30	11:30	12:40	13:40	15:00	16:00	計	月計	運行 日数	全便 数
4月	白馬観光	12	4	0	0	2	1	6	4	29	63	20	320
	信州名鉄	13	1	1	2	1	5	3	8	34			
5月	白馬観光	17	2	1	3	5	5	6	7	46	81	21	336
	信州名鉄	15	0	1	0	2	3	7	7	35			
6月	白馬観光	16	0	1	5	4	7	8	2	43	78	21	336
	アルプス	13	5	2	2	4	1	1	7	35			
7月	白馬観光	13	0	0	0	6	8	6	3	36	68	21	336
	アルプス	11	1	4	1	5	3	4	3	32			
8月	白馬観光	14	2	2	0	4	3	11	7	43	92	23	368
	信州名鉄	16	1	2	4	4	4	7	11	49			
9月	白馬観光	13	1	0	0	3	2	6	6	31	71	19	304
	信州名鉄	13	1	2	2	3	3	5	11	40			
10月	白馬観光	12	2	3	2	3	6	12	9	49	90	22	352
	アルプス	14	0	1	1	5	3	5	12	41			
11月	白馬観光	17	0	1	1	5	3	6	7	40	80	21	336
	アルプス	13	2	1	0	5	6	4	9	40			
12月	白馬観光	16	0	0	1	2	3	7	8	37	60	19	304
	信州名鉄	10	0	0	1	2	2	1	7	23			
1月	白馬観光	15	0	0	0	1	2	3	8	29	57	19	304
	信州名鉄	6	1	1	1	2	7	5	5	28			
2月	白馬観光	13	1	0	0	2	5	5	2	28	53	19	304
	アルプス	6	0	0	1	1	3	2	12	25			
3月	白馬観光	8	0	1	1	2	3	4	2	21	51	20	320
	アルプス	4	1	0	2	5	6	1	11	30			
予約無便の計 (A)		300	25	24	30	78	94	125	168	844	844	245	3,920
全便数 (B)		490	490	490	490	490	490	490	490	3,920			
運行便の計 (C)		190	465	466	460	412	396	365	322	3,076			
稼働率 (C) ÷ (B)		38.8%	94.9%	95.1%	93.9%	84.1%	80.8%	74.5%	65.7%				



◆第2節 保育園児の送迎

1 運行の概要

(1) 運行内容

①対象地区

内山、佐野、沢渡、三日市場、堀之内

②対象児童

3歳児～5歳児

③運行期間

通常保育日（希望保育日は保護者の希望により運行）

④運行時間及び乗降場所

登園（行き）		降園（帰り）昼		降園（帰り）夕	
乗降箇所	出発時間	乗降箇所	出発時間	乗降箇所	出発時間
佐野公民館	7:45	しろま保育園	12:00	しろま保育園	16:00
↓		↓		↓	
白馬南小学校	7:55	サンサンパーク	12:15	サンサンパーク	16:15
↓		↓		↓	
サンサンパーク	8:00	白馬南小学校	12:20	白馬南小学校	16:20
↓		↓		↓	
しろま保育園	8:15着	佐野公民館	12:30着	佐野公民館	16:30着

⑤運行事業者

白馬観光タクシー株式会社

⑥運行車両

ジャンボタクシーを使用

⑦その他

- ・送迎車に保育士等が同乗
- ・送迎中は、乗車状況に応じてジュニアシートを着用

(2) 送迎車利用の保護者負担金

利用区分	料 金
往復利用（1世帯）	3,000円（月額）
片道利用（1世帯）	1,500円（月額）
臨時利用（1人）	100円（1回）

2 運行状況

(1) 月別乗車数

(単位：日、人)

	登園運行日	登園乗車数	降園運行日	降園乗車数	乗車数合計
4月	18	63	18	26	89
5月	21	77	20	30	107
6月	21	75	18	23	98
7月	21	55	9	13	68
8月	17	53	15	21	74
9月	18	67	16	30	97
10月	22	76	22	57	133
11月	21	70	18	25	95
12月	19	55	14	22	77
1月	18	67	13	17	84
2月	19	70	16	24	94
3月	14	46	8	11	57
合計	229	774	187	299	1,073