

令和4年度スクールバス 時刻表(夏実績)

		白馬南小学校 時刻表			
登校	乗車場所	1号車 (大型バス)			
	① 内山公民館西農産意庫前	7:17			
	③ めいてつ交差点西側歩道	7:27			
	④ めいてつ五条通り手前中央通り南	7:30			
	⑤ 白馬交通駐車場	7:40			
下校	降車場所	1号車 (大型バス)			
		水以外1便	水以外2便	水曜日	
	⑤ 白馬交通駐車場	15:10	15:45	15:35	
	③ めいてつ交差点西側歩道	15:20	15:55	15:45	
	④ めいてつ五条通り手前中央通り南	15:23	15:58	15:48	
	① 内山公民館西農産意庫前	15:33		15:58	

		白馬北小学校 時刻表																		
登校	乗車場所	2号車 (マイクロバス)			3号車 (大型バス)			4号車 (大型バス)			和田野 (普通タクシー)			野平、酒 (普通タクシー)			碓方 (普通タクシー)			
		⑤ 落倉Backcountry駐車場	7:39																	
		⑥ 切久保公民館	7:47																	
		⑦ 旧ハッピーベル東側別荘前				7:35														
		⑧ ローター西側				7:37														
		⑨ おみやげのじゃじゃ駐車場				7:39														
		⑩ ベンション職家				7:42														
		⑪ オリピック道路西砂利の土地							7:32											
		⑫ 平川沿い空地							7:35											
		⑬ ベンション南十字星西側							7:40											
		⑭ 和田野咲花山荘										7:45								
		⑮ どんぐり入口	7:50																	
		⑯ 野平旧精米所													7:28					
	⑰ 碓方パブロー													7:28						
	⑱ 酒橋東													7:35						
	⑳ 白馬北小体育館駐車場	8:00			7:55			7:50			8:00			7:40			7:40			
下校	降車場所	2号車 (マイクロバス)			3号車 (大型バス)			4号車 (大型バス)			和田野 (普通タクシー)			野平 (普通タクシー)			碓方 (普通タクシー)			
		水以外1便	水以外2便	水曜日	水以外1便	水以外2便	水曜日	水以外1便	水以外2便	水曜日	水以外1便	水以外2便	水曜日	水以外1便	水以外2便	水曜日	水以外1便	水以外2便	水曜日	
		⑳ 白馬北小体育館駐車場	15:05	15:55	15:25	15:05	15:55	15:25	15:05	15:55	15:25	15:05	15:55	15:20	15:05	15:55	15:20	15:05	15:55	15:20
		㉑ 碓方パブロー															15:17	16:07	15:32	
		㉒ 野平旧精米所																		
		㉓ 山鏡国際第一リフトチケット売り場前									15:15	16:05	15:30							
		㉔ 和田野咲花山荘									15:20	16:10	15:35							
		㉕ オリピック道路西砂利の土地						15:15	16:05	15:35										
		㉖ 平川沿い空地						15:18	16:08	15:38										
		㉗ ベンション南十字星西側						15:23	16:13	15:43										
		㉘ 旧ハッピーベル東側別荘前				15:20	16:10	15:40												
		㉙ ローター西側				15:22	16:12	15:42												
		㉚ おみやげのじゃじゃ駐車場				15:24	16:14	15:44												
	㉛ ベンション職家				15:27	16:17	15:47													
	㉜ 切久保公民館	15:15	16:05	15:35																
	㉝ 落倉Backcountry駐車場	15:23	16:13	15:43																

備考

- ・学校到着時刻については、南小は7:40、北小は8:00に到着するよう設定している。
- ・乗降場所及び細かな時刻については委託業者が決定次第調整し決定する予定。

令和4年度スクールバス試験運行実績

運行対象学校

・白馬南小学校、白馬北小学校

運行期間

・7月4日から7月22日（1学期終業式）までの14日間

乗車対象者

・「白馬村遠距離通学費補助金」交付該当地区（通学距離(片道)3.5km以上の地区）。

地区名	R4人数	R4車両区分
めいてつ（飯森）	27名	バス1号車
落倉	8名	バス2号車
どんぐり	1名	バス2号車
和田野	1名	タクシー
みそら野	69名	バス3号車・4号車
野平	2名	タクシー
嶺方	2名	タクシー
通	1名	タクシー

・片道の通学距離、【居住地-停留所-学校】3点の距離が概ね3.5km以上の地区。

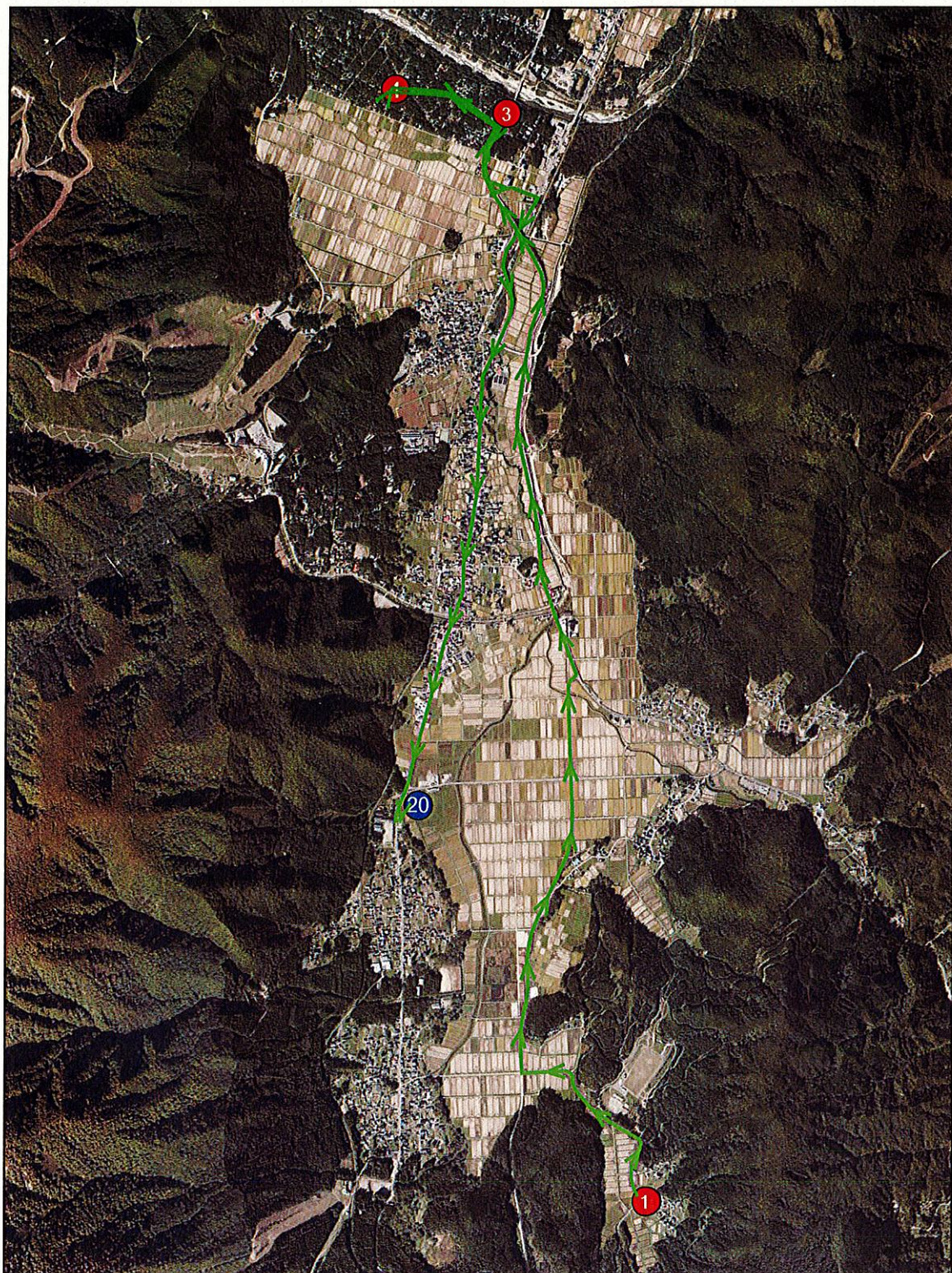
地区名	R4人数	車両区分
内山	2名	バス1号車
切久保	8名	バス2号車
エコーランド	19名	バス3号車

集計

7月乗車率（集計対象日：7/4～7/22 14日間）

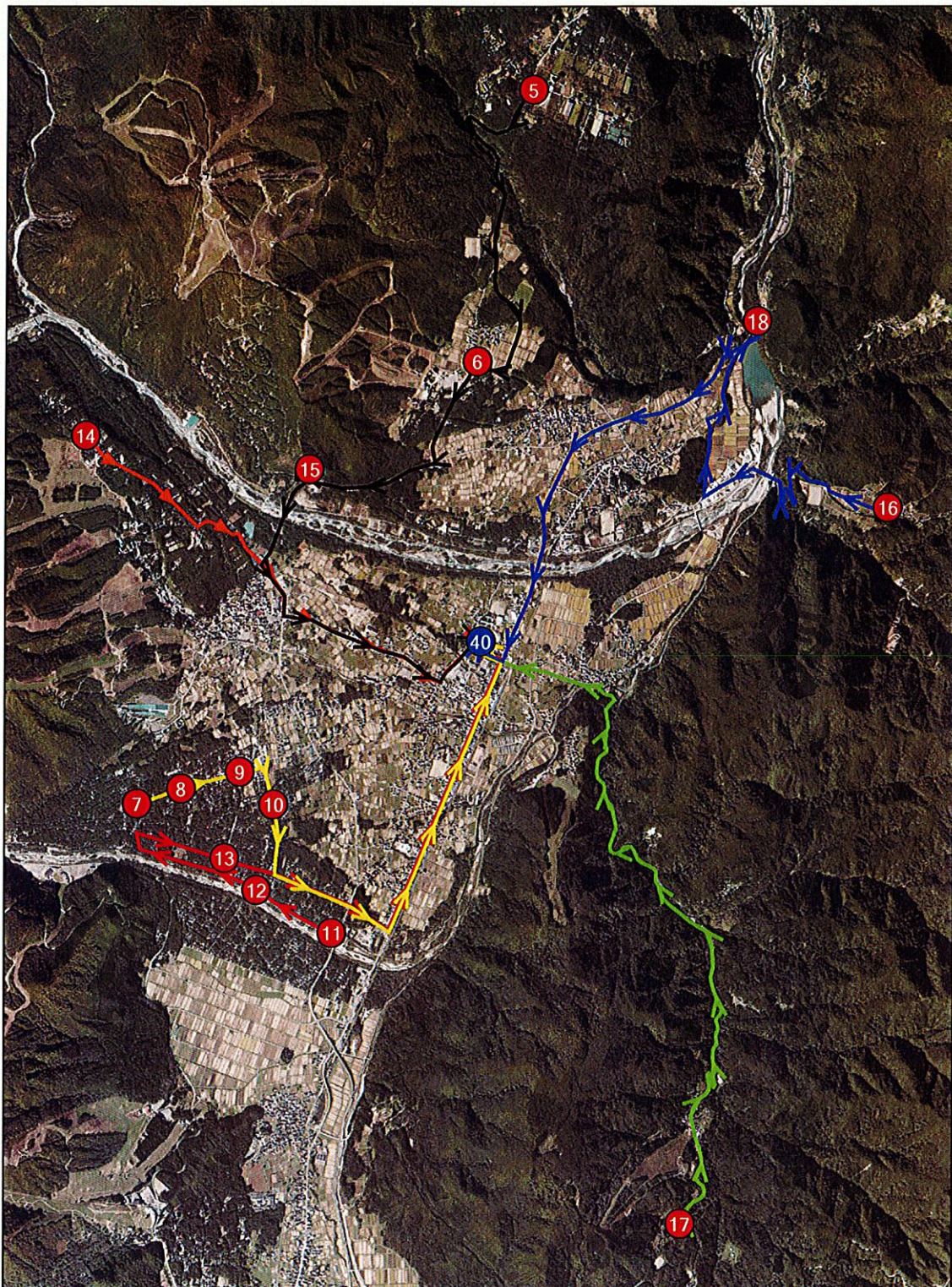
7月	1号車	2号車	3号車	4号車	タクシー	全体
乗車対象者	29	17	38	50	6	140
登校乗車率	70.2%	77.3%	62.8%	65.6%	51.3%	65.4%
下校乗車率	60.1%	58.0%	55.1%	48.3%	41.2%	52.5%

運行路線（白馬南小）



バス1号車 緑矢印

運行路線（白馬北小）



バス2号車 黒矢印

バス3号車 黄矢印

バス4号車 赤矢印

タクシー：オレンジ矢印

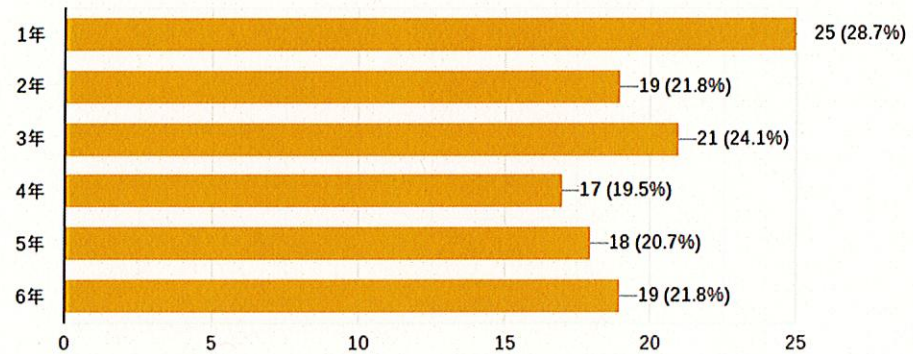
緑矢印 青矢印

令和4年度スクールバス試験運行アンケート 結果

回答率 22.9%【69件/301件(2小学校家庭数)】

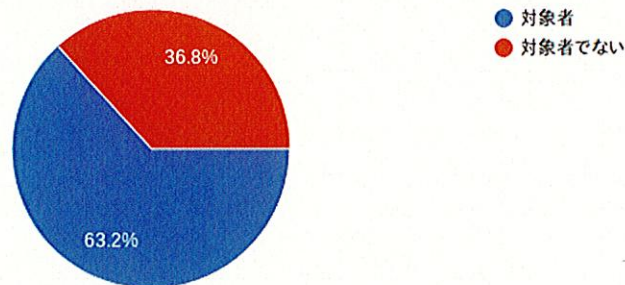
質問1. 児童はどの学年に属していますか。(兄弟がいる場合複数回答可)

87件の回答



質問2. スクールバスの対象者ですか。

87件の回答



	回答数	回答率
対象者	55	63.2%
対象者でない	32	36.8%
計	87	100.0%

質問3. 【対象者回答】どの停留所を利用しましたか。該当する項目を選択してください。

停留所名称	回答数	回答率
①内山公民館西農業倉庫前	1	1.9%
③めいてつ交差点西側歩道	9	16.6%
④めいてつ五条通り手前中央通り南	7	13.0%
⑤落倉 Backcountry 駐車場	4	7.4%
⑥切久保公民館	3	5.6%
⑦旧ハッピーベル東側別荘	2	3.7%
⑧ロータリー西側	0	0%
⑨おみやげのじゃじゃ	4	7.4%
⑩ペンション暖家	2	3.7%
⑪オリンピック道路西砂利の土地	8	14.7%
⑫平川沿い空地	8	14.7%
⑬ペンション南十字星西側	0	0%
⑭和田野咲花山荘	1	1.9%
⑮どんぐり入口	2	3.7%
⑯野平旧精米所	1	1.9%
⑰横方バブロー	1	1.9%
⑱通橋東	1	1.9%
計	54	100.00%

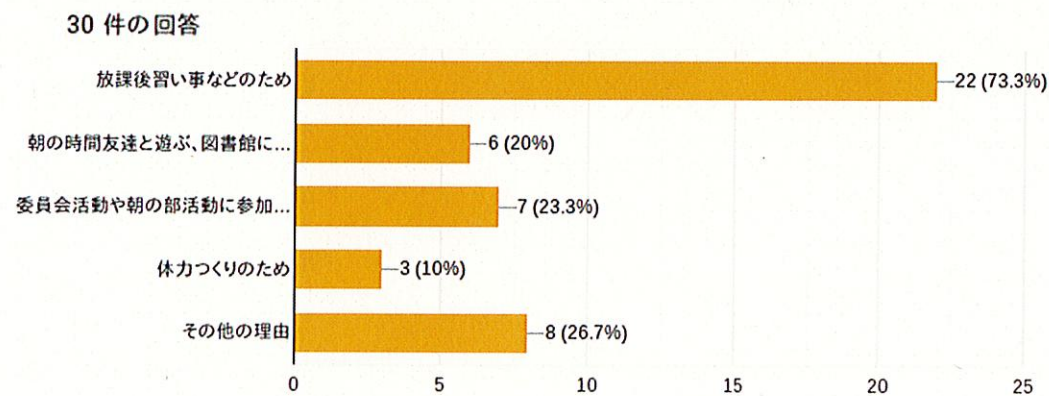
質問 4. 【対象以外の方回答】どこの地区（行政区）にお住まいですか。

地区（行政区）名	回答数	回答率
佐野	1	2.7%
沢渡	0	0%
三日市場	2	5.4%
堀之内	1	2.7%
飯田	5	13.5%
飯森	3	8.1%
深空	5	13.5%
白馬町	2	5.4%
八方口	4	10.8%
瑞穂	4	10.8%
八方	2	5.4%
大出	1	2.7%
藤平	1	2.7%
森上	0	0%
塩島	0	0%
立の間	0	0%
通	0	0%
青鬼	0	0%
新田	0	0%
どんぐり	0	0%
その他	6	16.3%
計	37	100.00%

質問 5. 【対象者回答】スクールバスの利用頻度はどうでしたか。最も近いものを選択してください。

	回答数	回答割合
登下校共に利用した	37	54.3%
登校を主に利用した	11	16.2%
下校を主に利用した	4	5.9%
あまり利用していない	1	1.5%
まったく利用していない	15	22.1%
計	68	100.00%

質問 6. 【対象者回答】利用しない（できない）理由が以下の項目にありましたら選択してください。（複数回答可）



質問 7. 【対象者回答】上記設問でその他の理由の場合、具体的な理由がありましたらお答えください。(任意)

(原文そのまま)

- ・帰宅後一人で留守番は不安なため
- ・習い事が夜遅く終わる為、起きる時間が遅くなる。バスに間に合わない。朝は、友達と遊びたい、委員会活動がある。その理由で朝のバスの利用をしなくなった。
- ・習い事が終わってからでも高学年のバスを利用出来たら良いなと思いました。
- ・密は避けたい為。
- ・バスの出発時刻が普段より早いため。
- ・スクールバス対象者ではない友達と登下校するため、夏は利用しませんでした。
- ・バス車内で、子ども同士のトラブルがある。
- ・特定の子どもと仲の良い運転手さんが、子どもにスマホを貸し、子どもがスマホゲームで遊ぶなどの、不適切な行為がある。

質問 8. 【対象者回答】夏期の運行期間について該当するものを選択してください。

	回答数	回答割合
適切であった	19	27%
もう少し短くてよい	1	1.9%
夏期の運行は不要	8	11.3%
もう少し長くて良い	36	51.3%
その他	6	8.5%
計	70	100.00%

質問 9. 【対象者回答】夏期の運行期間について、具体的な期間・理由等がありましたらお答えください。

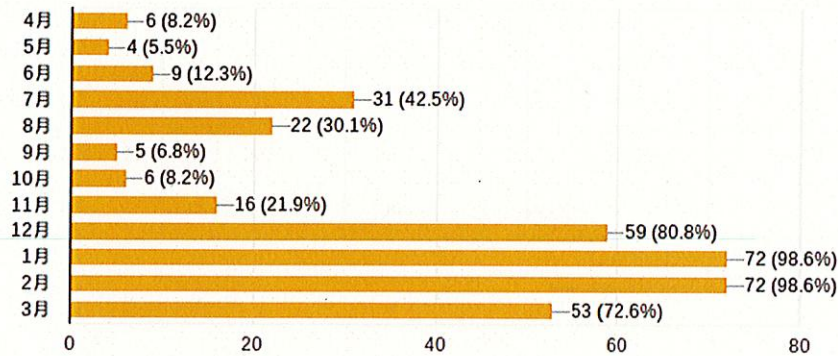
(原文そのまま)

- ・一年中あったら嬉しいです
- ・遠方のため、毎日の送り迎えが欠かせません。そのため、季節に関係なく継続的な運行をお願いしたいです。
- ・せっかく歩きに慣れてきたところで、中途半端にバスの運行があると、夏休み明けに歩いて登校する気が無くなるので、通年やって欲しい。
- ・毎年6月半ばから、かなり気温が高い日が続くようになったため、また梅雨時期の雨天のことを考えると6月半ばからは初めてもらいたかった
- ・二学期の始めの頃も荷物が多いので、8月いっぱい運行していただきたいとおもいました。
- ・夏の運行を熱中症対策とするならば、せめて8月中は運行してもいいと思う。

- ・まだまだ暑い日が続いているので二学期も運行していただけたら助かります。
- ・夏休み明けも暑いと心配なので8月末くらいまで
- ・クマが出やすい時期にも運行出来ると良いと思います
- ・夏場の熱中症対策に加え、春秋の熊対策もする必要があると思う。
- ・やはり、送迎が各家庭では負担が大きいので運行期間が長ければ長い程助かります
- ・予算の限界があるなら、熊が出没する秋以降～年度末にまわして欲しいです。
- ・夏期より冬季を充実して欲しい
- ・雪などの負担などが無いのに夏期に運行する理由がわからない

**質問 10. スクールバスが通年で運行できない場合、どの時期に運行するのが良いと思いますか
(4ヶ月程度選択してください)**

73 件の回答



質問 11. 冬期スクールバス運行に関して心配なことがありましたらお聞かせください。

(原文そのまま)

- ・今回、乗車の変更が学校を通して行うことになっており、途中でそのことを知ったため混乱させてしまいました。連絡の行き違いや、学校のあいている時間、役場の開庁時間に関わらず、以前のように直接タクシー会社へ連絡できるほうが簡潔だと思いました。冬に向けて、ご一考くださいますようお願いいたします。
- ・歩道の雪かきが困難
- ・バス通対象者でなくても道路事情が悪いのは変わらないので、希望すれば乗れるようにしてもらいたい。
- ・初めての冬利用なので、心配は無いが運行して頂く事をありがたく思う。
- ・バス停留所のある道路をスピードを出している車が怖い
- ・降雪の時間によってバスと除雪車の時間がかぶる、もしくは除雪が不十分でバスの旋回が困難
- ・バスの到着を待つ間、屋根の下に入れられないこと。公民館入口の除雪は早朝にはされていないことが多いため、入口の屋根下には入れず、雪壁の外で立って待っていることがある。

- ・雪が降った時の停留所の確保が心配です。
- ・停留所から家まで吹雪で前が見えない時がありました。
- ・3月も春休みがあり末までないので、帰りが暗くなる11月半ばから、春休みまで丸々4ヶ月お願いしたいです。
- ・今回タクシーが時間に来なく遅れたため、学校で30分位待たされたことがありました。冬期はそのようなことがないようにしてほしい。

その他、タクシー利用者は事前に予定表を提出してありますが、予定が変わったときの対応について、どうするかしっかり書いてわたしてほしい。しっかり書いたものがなく、タクシー会社に伝えればいいと思ってました。

去年は予定表を学校に提出したら、確認して戻してくれましたが、今回は戻してもらえませんでした。戻すか戻さないかはっきりしてほしいです。できれば、戻してもらえると学校側と共有できたと思うしいです。

タクシーの連絡先が、予定表にしかなく今回、後で連絡したくてもわからなかったです。

質問 12. (対象者に限らず) スクールバスについてご意見などがございましたらお聞かせください。(任意) (原文そのまま)

- ・利用可能な範囲を広げて頂きたいです。
- ・やるなら全員対象にしてください。
- ・バスの運行ありがとうございます。
予算的に通年が難しいとのお話を聞いた事がありますが、バスを出す業者側は通年の方が雇用的も安定し都合が良いという話も聞きました。
スクールバスをみの運行だけではなく、幅広く村民が使える形は模索できませんでしょうか？ 限られた予算を有効に使う方法を考えていきたいです。
- ・とても助かります。ぜひ通年運行をお願いします。
- ・来年度は、息子が中学生、娘が小学生となります。中学生も乗車ができるように、前向きにご検討くださいますようお願いいたします。
- ・スクールバスの対象者の住居範囲をもう少し広げてもいいのではないのでしょうか？学校までの距離がたった5分程近いだけで乗れないのはどうなのかなと感じる。
- ・全児童・生徒が乗車出来るようにしてほしい。
- ・冬場、雪が降る時期は特に長距離の登下校は心配なのでバスがあると良いと思うが、夏期利用はどうなのか。体力向上を目指すなら夏場は歩きも可能にも思う。特に帰りは習い事などで迎えが多いと聞くが利用率はどうか。しかし我が家は利用地区では無いので、対象地区の皆さんの意見を反映させていただき、より良いスクールバスの方向性が見出せると良い。
- ・佐野方面も回ってほしいです

- ・地区毎で乗車できるかできないかを決めるのはいい加減にやめてください。
税金は払っています。自宅から何キロ以上が対象なら理解できますが、なぜ地区で分けるのでしょうか。
- 地区でお金を出すとか、校外が補助で乗車しているのかなのですか？
- 試験運行はいつまでやるのですか？試験運行なら、初年度から何か意見によって変化したことはありますか？
- もうそろそろ見直してください。
- ・冬は早くに暗くなる為、歩いて帰宅すると真っ暗で危険。しかも県外車や見通しも悪く慣れない雪道は危ないと思います。夏は熱中症の危険。春先や秋口はクマの出没が多い為またまた危険。是非、通年の運行をお願いしたいです。
- ・1年生は特に新しい環境に慣れるだけでも大変なので、登下校だけでも少シラク出来たら良いな、と思います。高学年になると帰りに寄り道の心配なども出てくるので、通年利用出来れば助かります。
- ・バスの運賃を支払ってでも通年運行を希望ます
- ・利用するしない別として、限定された地域だけというのは、不公平だと思います。
- ・案内の通知が遅く、また内容が、『去年もやったから知っていて当然』と言わんばかりに、初めての人にはあまりに不親切でした。
 - 期間の終わりがわからなかった
 - バス停の位置が、バス停名だけではわからなかった
(よくわからないまま希望調査の用紙を提出することになった)
 - 休む時など、乗らない時にどうしたらいいかわからなかった
誰でも経験者のママ友にいつでも聞ける状況ではないので、通知を読んだらわかるように書いて欲しかった。
- ・スクールバスが運用されることには賛成だが、バスが始まると徒歩の児童が激減するので、一人で通学しなければならない児童が増え、犯罪に巻き込まれないか心配。
希望すればどの地区の児童も乗れるようにしてもらいたい。
巡回バスや路線バスの利用も検討してもらいたい。
- ・バス停まで徒歩5分なのに地区が対象ではないので、バスを使えません。一緒に通学する子たちは殆ど対象なので、バスが運行になると1人で通学しますし、悪天候や冬は送り迎えをしています。
再来年は小1になる兄弟もいるのでもう少し対象者を考慮して頂きたいです。
無料でバスに乗っている子と、ギリギリ対象外で徒歩通学の子がいると言うのは少し不公平にも感じます。定期にして乗りたい子は乗せるなど、スクールバスについてはもう少しやり方を考えて頂きたいです。
- ・バスが大きすぎて自家用車での送迎の時に危ないのもっと小回りの効くサイズにしてほしい。今後スクールバスにこだわらず誰でも利用でき通年稼働する周遊バスにしてほしい

- ・靴代はなくてもいいからバスを通年運行して欲しい
- ・通年で、どの地区の子どもも、できれば中学生も乗れるようにして欲しい。
- ・今回初めて利用させてもらいましたが、送迎の手間が省けて大変助かりました。
担当の運転手さんもとても優しく、子供達を見守って下さり安心して利用させて頂きました。
- ・バスが立派で快適と喜んでいました
- ・我が家は夏も冬も歩いて学校に行きたいのでバスにはほとんど乗りません。
バス運行によって乗らなくても乗ったとみなされて靴代が減らされるのは残念です。
バスには他地区の児童、中学生や一般の方などに乗りたい人はいると思います。
靴代を減らして運行費用を捻出するのではなく白馬村が利用したい人のためにバスは路線バスにしてチケット制にして利用を望む村民が平等に利用できるようにして頂けたら嬉しいです。
- ・いつまでも試験運行ではなく、早急に通年でスクールバスを走らせてほしい。
- ・いつも言っているが、利用できる対象エリアをもっと広くしてほしい。
ぎりぎり乗れない地域はアンケートなどとして利用できるようにしてほしい。
- ・中学生も利用出来るようにしてほしい
- ・冬の雪道は心配なので、(雪の影で国道以外は見えなかったり車がスリップしやすいなど)2キロ以上の希望者が利用できるようにしてもらえたら嬉しいです。
- ・新1年生がいる家庭への説明が足りないと感じた。スクールバス試験運行ギリギリになり、バス停や時刻表が詳しい説明も無くプリントで数枚配られただけ。
停留所を記入するプリントも昨年の内容がそのまま配られており、不要な項目が残ったままで混乱があった。
兄弟がいる家庭はまだ良いが、新1年生の家庭はそもそもスクールバスに関して学校に問い合わせるのか役場に問い合わせるのかわからないという話を聞いた。
希望者へ向けて、短時間の説明会等(コロナ禍で難しいかもしれませんが)あれば良いと感じた。
- ・不公平差がでない仕組みを作っていただけたらと思います。
- ・帰りだけはバスを利用させてもらいました(朝はもっと早く学校へ行きたい!と言うので利用しませんでした)が、内山地区は登校は1番早い時間に乗車、下校は1番最後に降車。北小の子に聞くと、北小は朝1番に停留所で乗る子は帰りは1番に降車になると聞きました。南小のスクールバスはそのような工夫はしてもらえないのでしょうか?
- ・自転車通学ができない時季は、中学生用のバスを出してほしい。
- ・対象者の範囲を学校からもう少し近い距離にしていきたいです。
冬期間は大変お世話になっています。とてもありがたいです。
- ・バスの運行ありがとうございます。運転手の方もとても親切で、子供たちも安心して利用していたようです。また運行があるなら、中学生も利用できるようにして頂けると、助かります。朝部活があると利用が難しい?と思いますが無い時がほとんどです。

小学校で下車させ、バスが帰路する途中に中学校があると運転手の方から聞きました。

冬ならば、中学校で下車させて頂きたいです。

- ・通年運行、白馬村においては、簡単でないことは理解しておりますが、これからの多様性のある、また、私達の時代より多くの選択肢を持つ今の子どもたちに、時間と、体力と、思考をする余裕を用意してあげられる、それが、スクールバス！応援しています！是非、通年を～！！

便利なところに引っ越す予定がなくて恐縮ですが、通年運行、お願いします！

- ・今夏、一年生で投稿に利用したら、起きる時間などリズムを作るのに戸惑っています。バスはありがたいので、通年お願いしたいです。できれば冬季まとめた方がいいと思います。

4月は心機一転の新学年だし、集団登校もあるので。

- ・村内循環バス、定期券を導入してもいいので通年バスの運行をお願いしたいです。登下校に距離があるのでスクールバスは、とても助かりました。
- ・放課後は習い事などあるので利用しなこともあり、登校だけ通年で運行してもらえるとありがたいです。

来年のことですが、登校時に中学生も利用させてもらいたい。

- ・村の教育委員会の HP を見ると対象者は 3.5 キロ以上とされているがバス停が 3.5 キロ以内にあるのはどうしてか？
 - ・地区の縛りではなく、皆の税金から賄われている事業なので、バス停から乗れる児童は皆利用できるようにしてほしい。
 - ・1年生の4月の集団下校の際、先生が付添して下さる所は、どのような基準できめられているのか？そこまでしか、先生が付き添えないのならバス利用も付添以降を対象とすべきでは？
 - ・入学時点で対象外者も含めて全員にスクールバスが運行されている件の説明が無いのはなぜか？
 - ・教育委員会の HP に前回以前のアンケート結果の記載があるが、意見に対しての回答が無い。ただ、羅列しているだけ。
- 一生懸命意見を書いても無駄なのかな、教育委員会の心に響いていないのかなと思ってしまいます。フィードバックよろしく願いいたします。

令和4年度

白馬村スクールバス試験運行（案）

冬季

令和4年度スクールバス試験運行（案）冬季

運行概要

冬季積雪時期の試験運行を行い、児童の安全な通学手段の確保

運行対象学校

・白馬南小学校、白馬北小学校

運行期間

・11月29日から3月15日（卒業式）までの66日間

乗車対象者

・「白馬村遠距離通学費補助金」交付該当地区（通学距離(片道)3.5km以上の地区）。

地区名	R3対象人数	R4見込人数	R4車両区分
めいてつ（飯森）	23名	25名	バス1号車
落倉	7名	7名	バス2号車
どんぐり	0名	2名	タクシー
和田野	3名	5名	タクシー
山麓	1名	0	
みそら野	69名	66名	バス3号車・バス4号車
野平	2名	2名	タクシー
嶺方	2名	2名	タクシー
通	0	1名	タクシー

・片道の通学距離、【居住地-停留所-学校】3点の距離が概ね3.5km以上の地区。

地区名	R3対象人数	R4見込人数	車両区分
内山	1名	2名	タクシー
切久保	8名	7名	バス2号車
エコーランド	17名	13名	バス3号車

・通学路上の安全面を考慮し乗車対象とした地区。

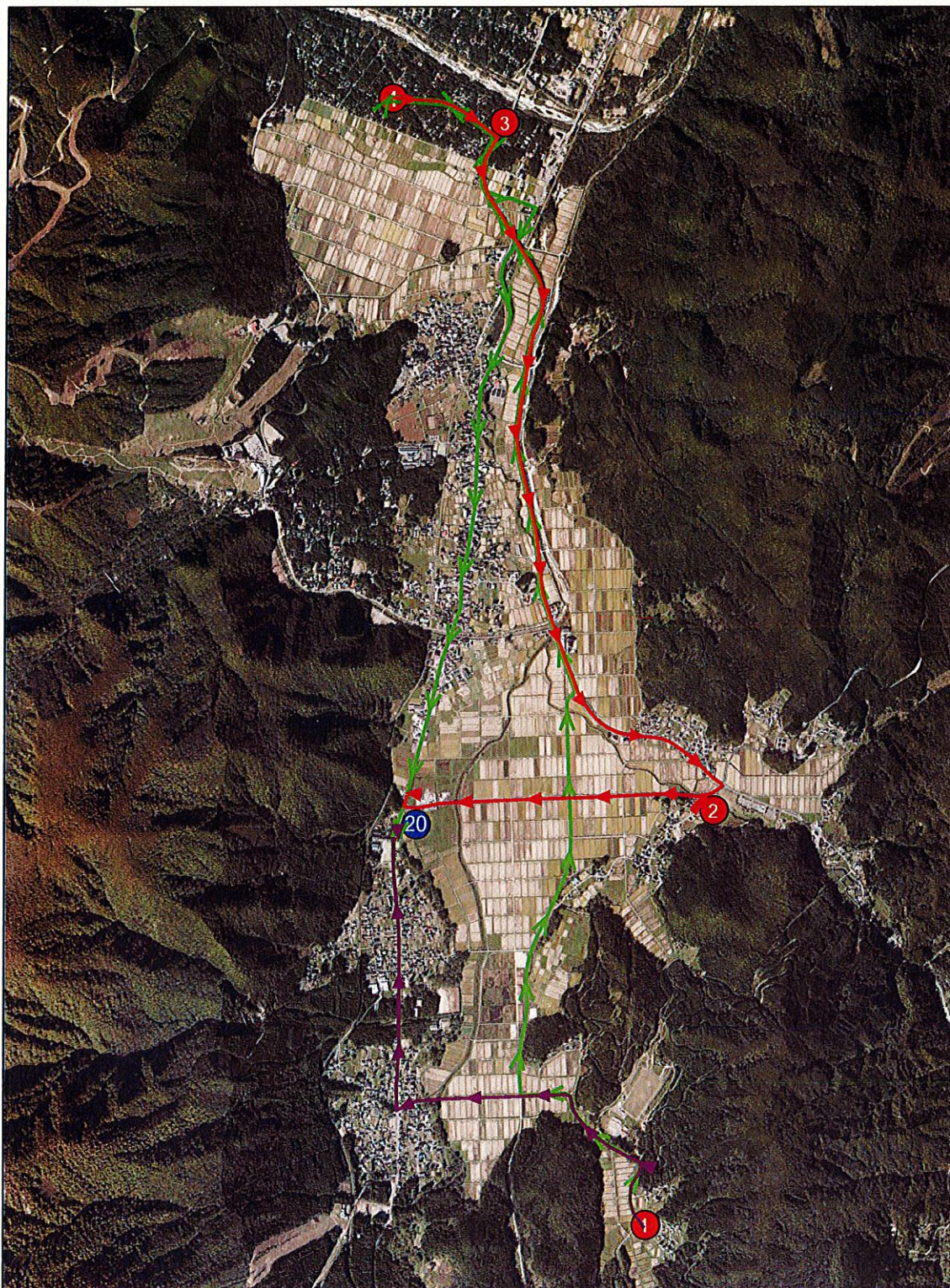
地区名	R3対象人数	R4見込人数	車両区分
堀之内	5名	5名	バス1号車
三日市場	7名	6名	バス1号車

夏季運行からの変更点

北小バスの乗降場所を体育館前から、役場北側と除雪基地前へ変更

（体育館前の除雪が難しいため）

運行路線（白馬南小）

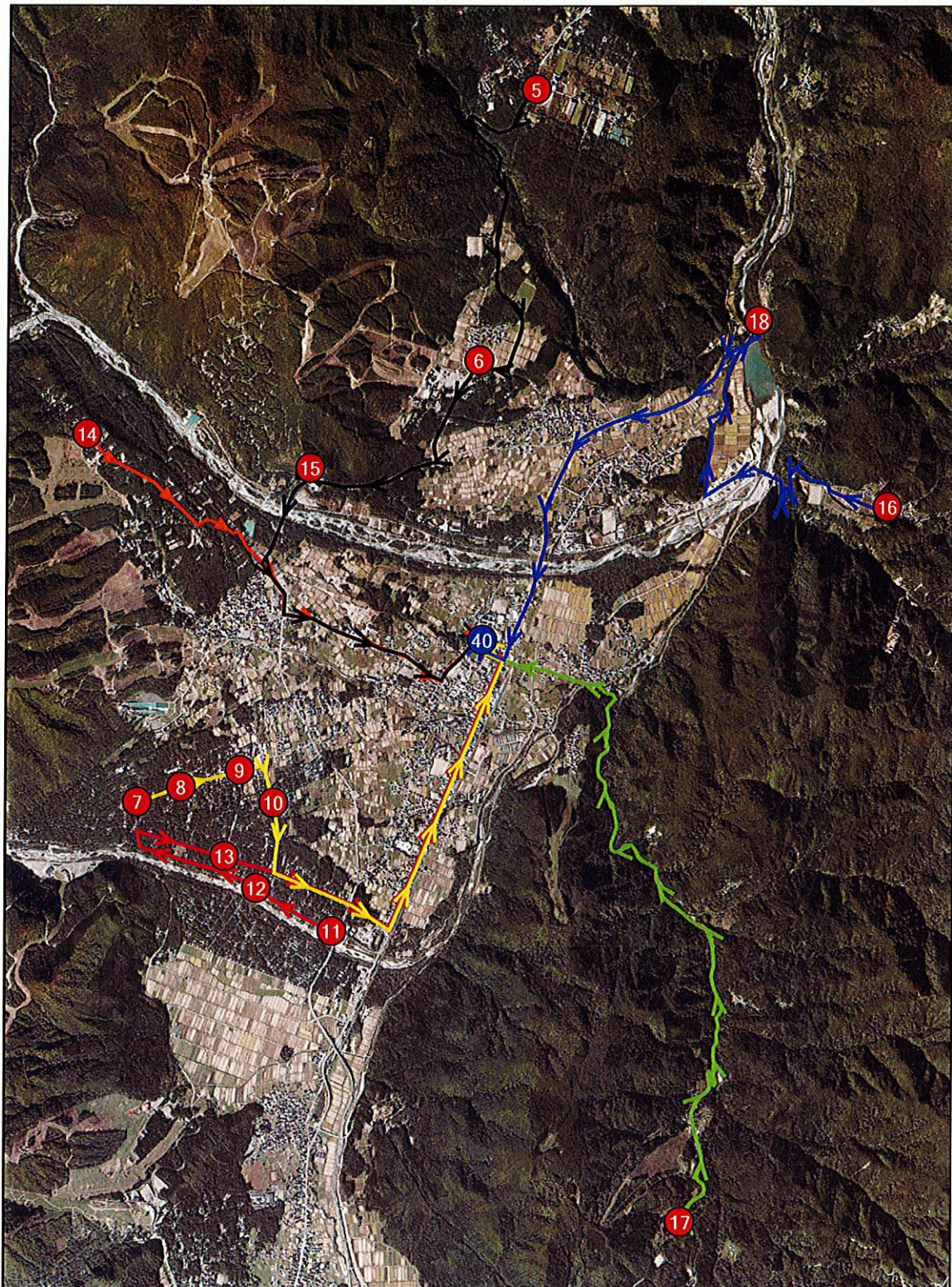


冬季運行

バス1号車 赤矢印 （緑矢印は夏の運行）

タクシー 紫矢印

運行路線（白馬北小）



バス2号車 黒矢印 バス3号車 黄色矢印 バス4号車 赤矢印
タクシー：オレンジ矢印、青矢印、緑矢印 計3台

令和4年度スクールバス 時刻表(案)

		白馬南小学校 時刻表				
登校	乗車場所	1号車 冬季(大型バス)			内山(普通タクシー)	
	① めいてつ交差点西側歩道	7:27				
	② 五条通り手前中央通り南側	7:30				
	③ 三日市場公民館	7:37				
	④ 内山公民館				7:30	
	⑤ ガクモ原	7:40				
⑥ 白馬南小駐車場				7:40		
下校	降車場所	1号車 冬季(大型バス)			内山(普通タクシー)	
	⑥ 白馬南小駐車場	水以外1便	水以外2便	水曜日	水以外1便	水曜日
	⑤ ガクモ原	15:10	15:45	15:35	15:10	15:35
	④ 内山公民館				15:20	15:45
	③ 三日市場公民館	15:17	15:52	15:42		
	① めいてつ交差点西側歩道	15:24	15:59	15:49		
② 五条通り手前中央通り南側	15:27	16:02	15:52			

		白馬北小学校 時刻表					
登校	乗車場所	2号車(マイクロバス)	3号車(大型バス)	4号車(大型バス)	和田野山麓(ジャンボタクシー)	野平(普通タクシー)	国方(普通タクシー)
	⑤ 落倉Backcountry駐車場	7:39					
	⑥ 切久保公民館	7:47					
	⑦ 旧ハッピーベル東側別荘前		7:35				
	⑧ ローター西側		7:37				
	⑨ おみやげのじゃじゃ駐車場		7:39				
	⑩ ベンション寝家		7:42				
	⑪ オリピック道路西砂利の土地			7:32			
	⑫ 平川沿い空地			7:35			
	⑬ ベンション南十字星西側			7:40			
	⑭ 和田野咲花山荘				7:45		
	⑮ どんぐり入口	7:50					
	⑯ 野平旧精米所					7:28	
	⑰ 国方バブロー						7:28
	⑱ 通橋東					7:35	
	⑲ 白馬村役場駐車場北側	8:00			8:00	7:40	7:40
⑳ 白馬北小前踏切西側土地		7:55	7:50				

	降車場所	2号車(マイクロバス)			3号車(大型バス)			4号車(大型バス)			和田野(普通タクシー)			野平(普通タクシー)		国方(普通タクシー)	
		水以外1便	水以外2便	水曜日	水以外1便	水以外2便	水曜日	水以外1便	水以外2便	水曜日	水以外1便	水以外2便	水曜日	水以外2便	水曜日		
下校	⑩ 白馬北小前踏切西側土地				15:05	15:55	15:25	15:05	15:55	15:25							
	⑲ 白馬北小体育館駐車場	15:05	15:55	15:25				15:05	15:55	15:25	15:55	15:25	15:55	15:25			
	⑰ 国方バブロー													16:07	15:37		
	⑯ 野平旧精米所												16:07	15:37			
	⑮ どんぐり入口																
	⑭ 和田野咲花山荘										15:20	16:10	15:40				
	⑪ オリピック道路西砂利の土地							15:15	16:05	15:35							
	⑫ 平川沿い空地							15:18	16:08	15:38							
	⑬ ベンション南十字星西側							15:23	16:13	15:43							
	⑦ 旧ハッピーベル東側別荘前				15:20	16:10	15:40										
	⑧ ローター西側				15:22	16:12	15:42										
	⑨ おみやげのじゃじゃ駐車場				15:24	16:14	15:44										
	⑩ ベンション寝家				15:27	16:17	15:47										
	⑥ 切久保公民館	15:15	16:05	15:35													
⑤ 落倉Backcountry駐車場	15:23	16:13	15:43														

備考

- ・学校到着時刻については、南小は7:40、北小は8:00に到着するよう設定している。
- ・乗降場所及び細かい時刻については委託業者が決定次第調整し決定する予定。

乗車対象児童の人数と地区の推移

・「白馬村遠距離通学費補助金」交付該当地区（通学距離(片道)3.5km以上の地区）。

地区名	R2対象人数	R3対象人数	R4見込人数	R4車両区分
めいてつ(飯森)	29名	23名	28名	バス1号車
落倉	8名	7名	8名	バス2号車
どんぐり	3名	0名	1名	タクシー
和田野	3名	3名	5名	タクシー
山麓	1名	1名	0	
みそら野	73名	69名	69名	バス3号車・4号車
野平	4名	2名	3名	タクシー
嶺方	2名	2名	2名	タクシー
通	0	0	1名	タクシー
内山	0	1名	2名	タクシー
切久保	4名	8名	8名	バス2号車
エコーランド	17名	17名	13名	バス3号車

・通学路上の安全面を考慮し乗車対象とした地区。(冬期間のみ)

地区名	R2対象人数	R3対象人数	R4見込人数	車両区分
堀之内	6名	5名	5名	バス1号車
三日市場	6名	7名	6名	バス1号車

※令和2年度及び3年度は3月までの乗車対象者により作成し、令和4年度は現時点での乗車対象者により作成のため見込としています。

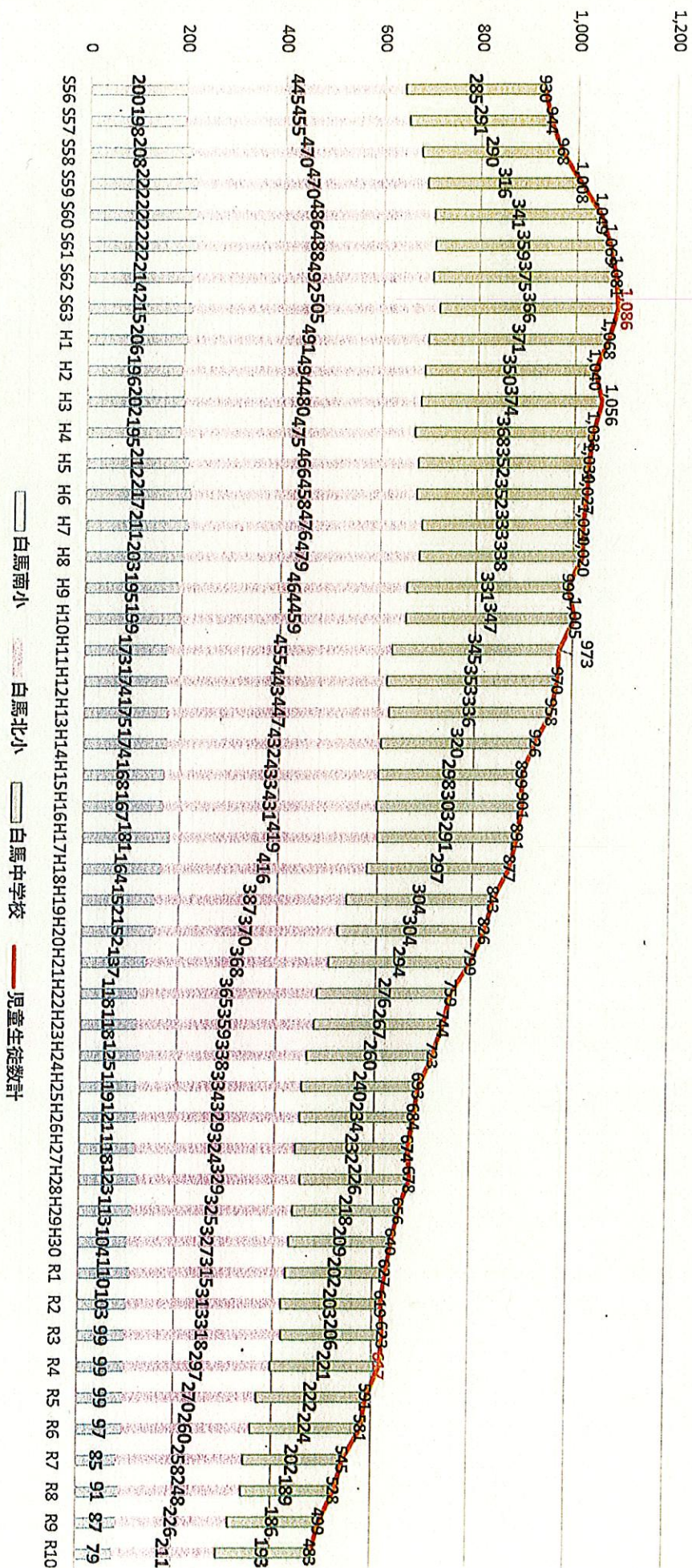
今後の乗車対象と地区の見通し

現在の乗車対象は南小学校・北小学校共に全校生徒の約4割の児童となっています。

来年度以降も乗車対象としては、現在と同じく片道3.5kmの児童及び冬季の通学時に危険が伴う三日市場・堀之内を対象とする予定となっており、その対象児童が入学や卒業をしたところで、該当地区が変動する見込みです。来年度変更の可能性がある地区は山麓で、来年度入学予定児童が1名いるため令和5年度からは再度山麓地区が対象となる見込です。

また、別紙【参考2】南・北小学校の学年別児童数を見ていただくと、白馬村在住の子どもの人数は減少傾向にあり、大きな変動としては来年度の北小学校へ入学する予定児童の数により、今後転入児童がいなければ1クラス編成となります。児童数の減少により少人数での登下校やクワなどの野生鳥獣の影響も考慮しながら今後乗車範囲を広げるかを含め検討を進めていきたいと思えます。

【参考1】白馬村児童・生徒数の推移



白馬村の児童生徒数は、経済成長・好調な景気に支えられ、昭和では増加を続け昭和63年（1988年）に1,086人でピークを迎えます。その後は、減少に転じますが、長野オリンピックの開催年の平成10年（1998年）までは1,000人を上回っていました。平成11年以降に減少が加速し、令和4年（2022年）では617人となっています。これは、34年前のピーク時に比べて、約6割まで子どもの数が減っていることとなります。

令和5年以降の数値は、現在白馬村に住民票のある子供の数を積み上げたもので、転入・転出等による数値を加えていない推計値になります。令和10年には村内の子どもの数は483人となり、令和4年からわずか6年で106人（南小1校分の人数）が減少する見込みです。

村全体の人口が減少していることから子どもの数も減るわけですが、年少人口（14歳未満）の割合も減っています。国勢調査によると、平成7年に村の年少人口の割合は17.6%でしたが令和2年には11%となっています。

【参考2】南・北小学校の学年別児童数

学校名	学年	H24	H25	H26	H27	H28	H29	H30	R1	R2	R3	R4	R5	R6	R7	R8	R9	R10
白馬南小学校	1	23	17	23	20	21	13	15	19	11	17	17	17	14	8	17	17	9
	2	23	22	17	22	22	20	13	16	19	11	18	17	17	13	9	14	17
	3	15	22	22	17	21	21	20	14	17	19	12	18	17	17	13	9	14
	4	21	15	22	22	22	17	20	21	15	16	20	12	18	17	17	13	9
	5	22	21	15	21	21	21	17	21	20	15	15	20	12	18	17	17	13
	6	21	22	22	16	21	21	21	15	20	21	17	15	19	12	18	17	17
合計	125	119	121	118	123	112	104	110	110	103	99	99	99	97	85	91	87	79

R4比

学校名	学年	H24	H25	H26	H27	H28	H29	H30	R1	R2	R3	R4	R5	R6	R7	R8	R9	R10
白馬北小学校	1	48	51	61	49	64	54	49	38	52	46	48	32	43	37	41	25	33
	2	58	48	51	62	48	64	60	53	40	54	47	48	32	43	37	41	25
	3	60	57	46	51	64	45	61	61	54	41	51	47	48	32	43	37	41
	4	59	61	54	48	49	63	46	58	61	54	39	51	47	48	32	43	37
	5	57	58	59	54	50	49	61	46	59	61	53	39	51	47	48	32	43
	6	56	59	58	60	54	50	50	50	59	60	59	53	39	51	47	48	32
合計	338	334	329	324	329	329	325	327	315	313	316	297	270	260	258	248	226	211

R4比

村計	H24	H25	H26	H27	H28	H29	H30	R1	R2	R3	R4	R5	R6	R7	R8	R9	R10	
	463	453	450	442	452	437	431	425	416	415	396	369	357	343	339	313	290	
H24比											-67						-173	
R4比																		-106

令和4年の児童数をみると、南小99人、北小297人、合計396人が在籍しています。10年前の平成24年では、南小125人、北小338人、合計で463人が在籍しており、10年間で67人減少しました。

今後の児童数については、令和10年の南小は79人、北小は211人、合計290人の見込みで、令和4年から今後6年間で児童数は106人減少します。これはわずか6年間で、南小1校分の児童が減少することを表しており、南小と北小の減少幅を比較すると、北小の方が児童数の減少幅が大きいです。

また、令和5年の北小1年生は32人の見込みで、長野県の学級編制基準である35人を下回ることからクラス編制になることが予想されます。令和7年・10年の南小1年生は8～9名と非常に少なくなります。

このように、児童数の減少速度は加速しており、少子化の中で、小学校のクラス編成をどうするのかという課題があります。