

# 高齢者の日常の外出活動と 移動に関する調査

〔 報 告 書 〕

平成20年3月

 白馬村役場 保健福祉課

# 目 次

	ページ
1 調査の概要 .....	1
(1) 調査目的 .....	1
(2) 調査項目 .....	1
(3) 調査方法 .....	1
(4) 回収状況 .....	1
2 集計結果 .....	2
(1) 回答者の属性 .....	2
(2) 日常の外出活動について .....	8
(3) 既存の交通手段について .....	28
(4) デマンドタクシーの導入について .....	35
(5) 『身近な地域交通』についての要望等 .....	47
3 付属資料 .....	58
(1) 調査票 .....	58
(2) 依頼文 .....	62
(3) デマンドタクシー紹介文 .....	64
(4) 礼状兼督促状 .....	65
(5) 名 簿 .....	66

## 1 調査の概要

### (1) 調査目的

高齢者を対象とした地域交通計画の策定にあたり、高齢者の外出活動と交通行動を調査し、有効に反映することを目的とする。

### (2) 調査項目

#### ①回答者の属性

○年齢 ○性別 ○住まい ○職業 ○運転免許の有無 ○自動車の所有 ○運転の可否  
○歩行の状況 ○同居家族

#### ②日常の外出活動について

○買物のための外出 ○通院のための外出 ○娯楽のための外出

#### ③既存の交通手段について

○バス、電車、タクシーの利用状況 ○送迎の状況

#### ④デマンドタクシーの導入について

○必要性 ○利用頻度 ○利用方法

### (3) 調査方法

①調査地域 村内全域

②調査対象 村内に住所を有する満65歳以上の高齢者（H19.11.1時点）  
（ただし施設に入所されている方は除く）

③調査対象者数 1,896人（65歳以上81歳未満の方：1,428人 81歳以上の方：468人）

④調査方法 65歳以上81歳未満の方 : 郵送による配布・回収  
81歳以上の方 : 民生児童委員による聞き取り調査

⑤調査時期 65歳以上81歳未満の方 : 平成19年11月19日～12月21日  
(11月30日に礼状兼督促状発送)

81歳以上の方 : 平成19年12月3日～平成20年3月6日

⑥集計方法 単純集計及びクロス集計

### (4) 回答状況

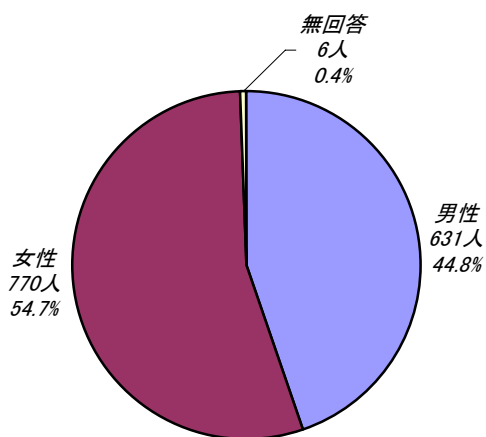
回収数(率) 1,407 (74.2%)

	対象者数(人)			回答者数(人)			回答率(%)		
	65～80歳	81歳以上	計	65～80歳	81歳以上	計	65～80歳	81歳以上	計
男性	692	172	864	481	150	631	69.5	87.2	73.0
女性	736	296	1,032	519	251	770	70.5	84.8	74.6
無回答				6		6			
合計	1,428	468	1,896	1,006	401	1,407	70.4	85.7	74.2

## 2 集計結果

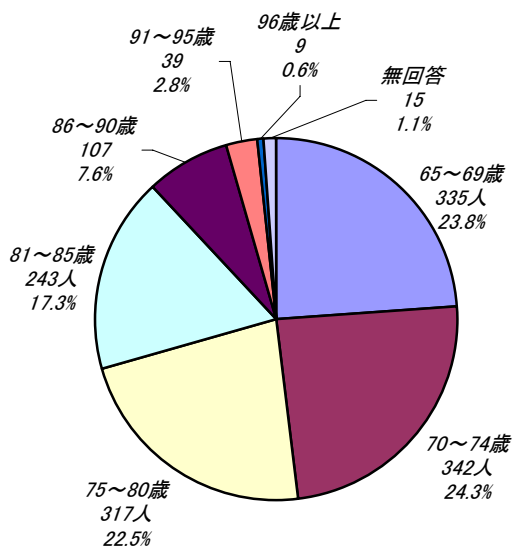
### (1) 回答者の属性

#### ①性 別



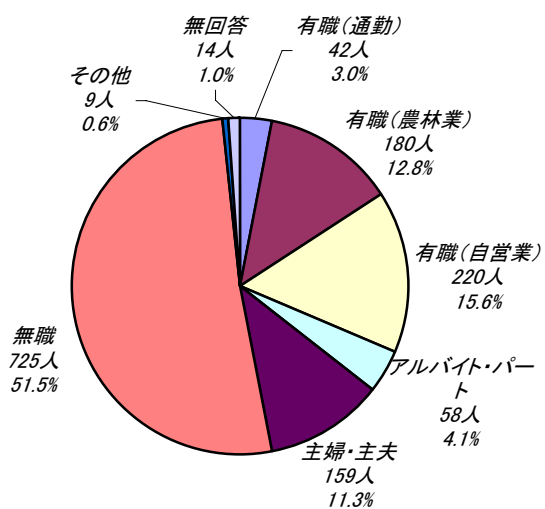
	回答数	構成比
男 性	631	44.8%
女 性	770	54.7%
無回答	6	0.4%

#### ②年 齢



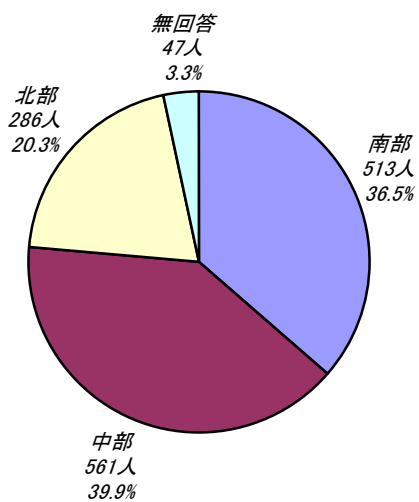
	回答数	構成比
65~69歳	335	23.8%
70~74歳	342	24.3%
75~80歳	317	22.5%
81~85歳	243	17.3%
86~90歳	107	7.6%
91~95歳	39	2.8%
96歳~	9	0.6%
無回答	15	1.1%

### ③職 業



	回答数	構成比
有職(通勤)	42	3.0%
有職(農林業)	180	12.8%
有職(自営業)	220	15.6%
アルバイト・パート	58	4.1%
主婦・主夫	159	11.3%
無職	725	51.5%
その他	9	0.6%
無回答	14	1.0%

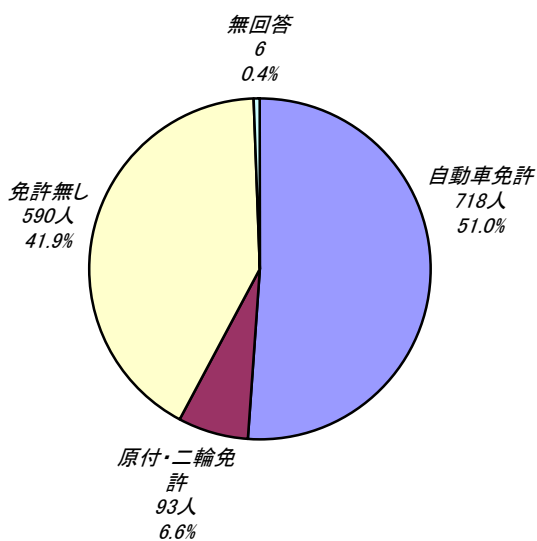
### ④住まい



	回答数	構成比
南部地区	513	36.5%
中部地区	561	39.9%
北部地区	286	20.3%
無回答	47	3.3%

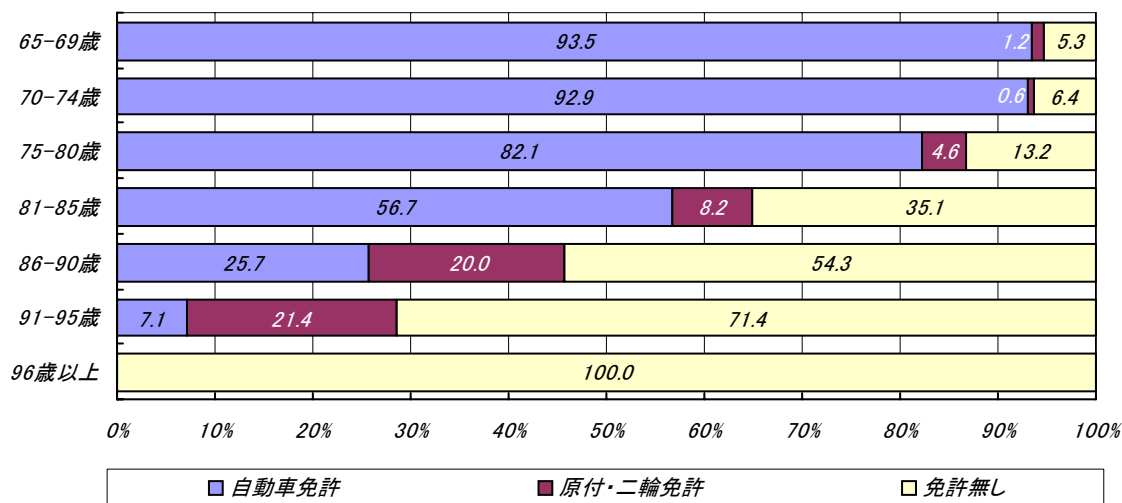
※南部地区…神城 中部地区…松川以南の北城 北部地区…松川以北

### ⑤運転免許の所有状況

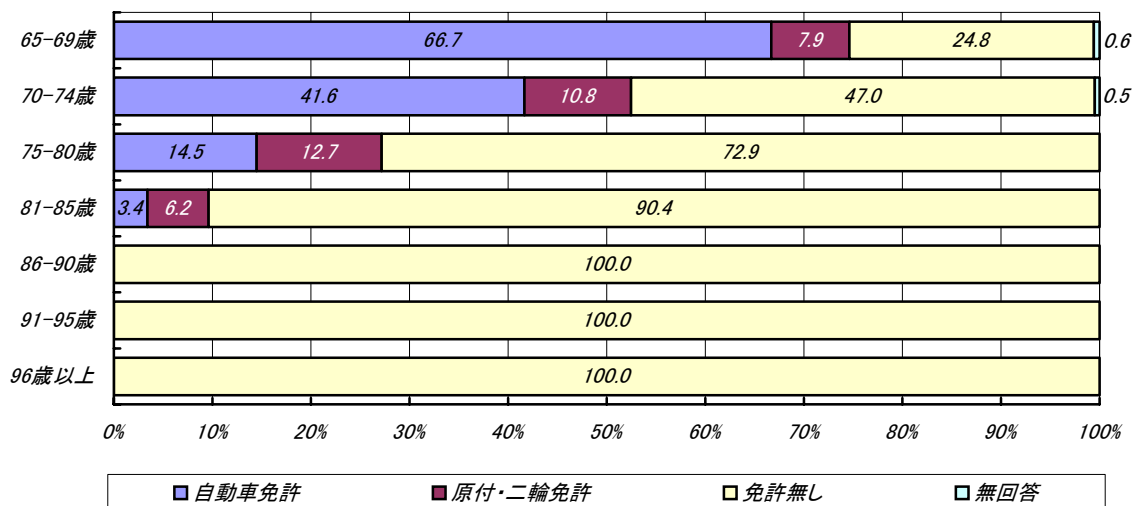


	回答数	構成比
自動車免許	718	51.0%
原付・二輪免許	93	6.6%
免許無し	590	41.9%
無回答	6	0.4%

#### I-1 年代別所有状況（男性）



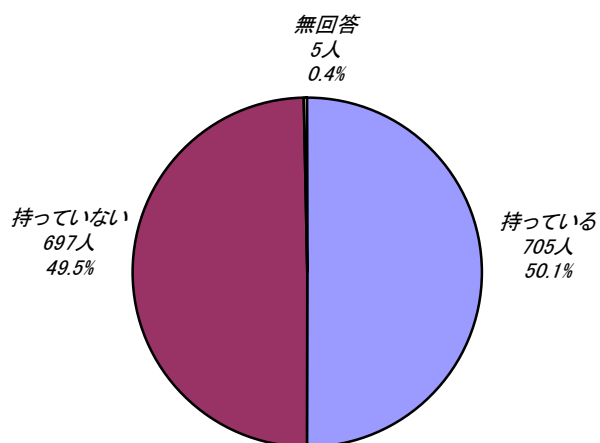
#### I-2 年代別所有状況（女性）



65～69歳の男性では、93.5%の方が自動車免許を所有しているのに対し、女性は66.7%にとどまっている。さらに男性においては75～80歳でも82.1%の方が自動車免許を所有しているのに対し、女性では14.5%と激減している。また女性においては、86歳以上で自動車、原付・二輪の免許の所有者がいなくなる。

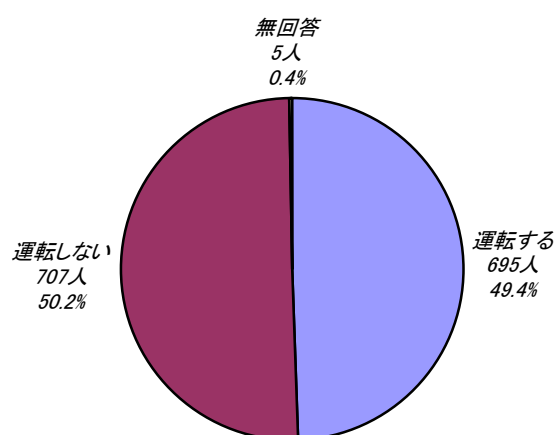
これらのことから、高齢の女性ほど自ら運転する交通手段がないことがわかる。

### ⑥自動車の所有状況



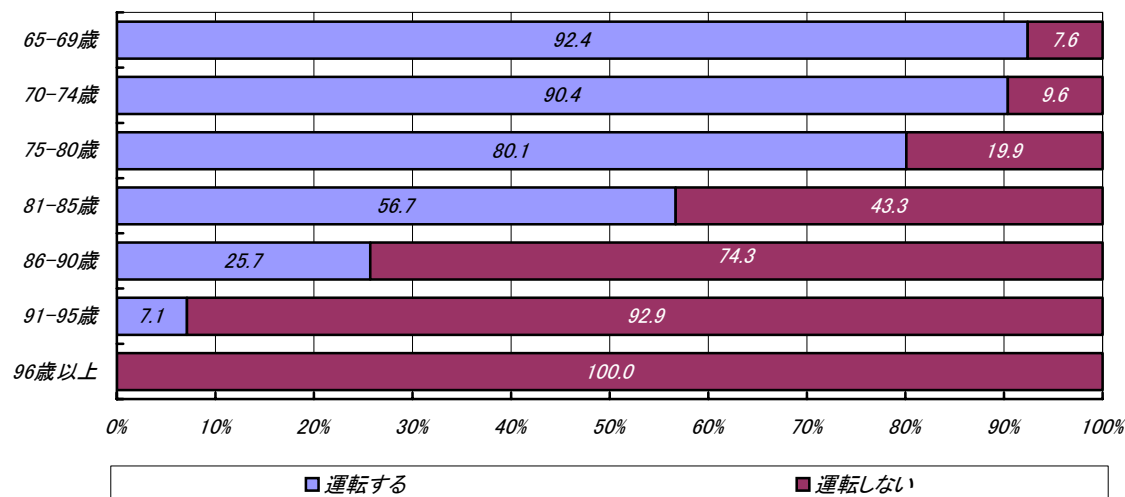
	回答数	構成比
持っている	705	50.1%
持っていない	697	49.5%
無回答	5	0.4%

### ⑦自動車の運転状況

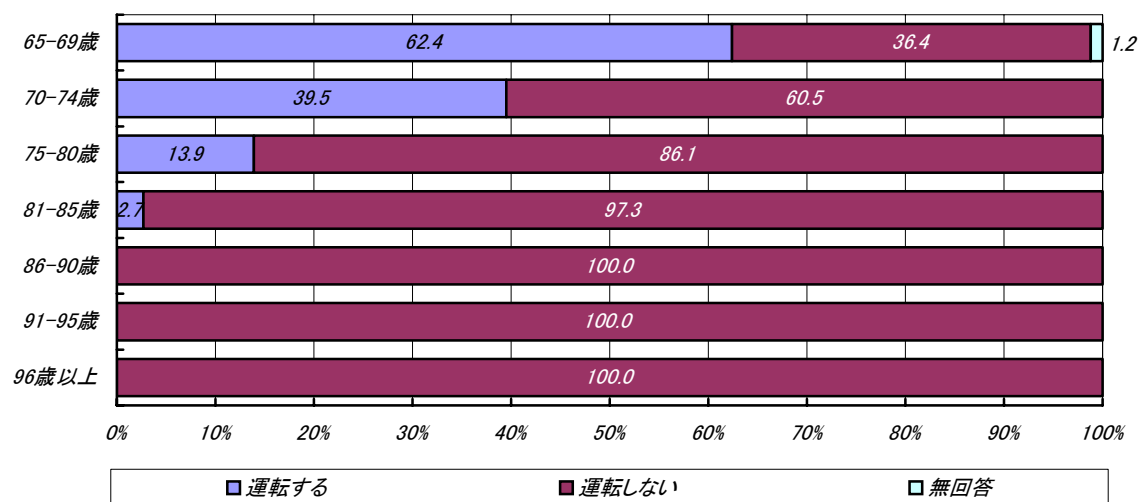


	回答数	構成比
運転する	695	49.4%
運転しない	707	50.2%
無回答	5	0.4%

I - 1 年代別運転状況（男性）



I - 2 年代別運転状況（女性）

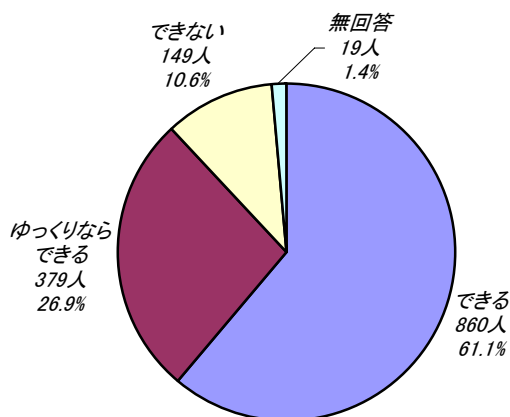


65～69歳の男性では、92.4%の方が自動車を運転するのに対し、女性は62.4%にとどまっている。さらに男性においては75～80歳でも80.1%の方が自動車を運転しているのに対し、女性は13.9%と激減している。また女性においては、86歳以上で自動車を運転する方がいなくなる。

免許の所有状況とほぼ同様の結果となっている。

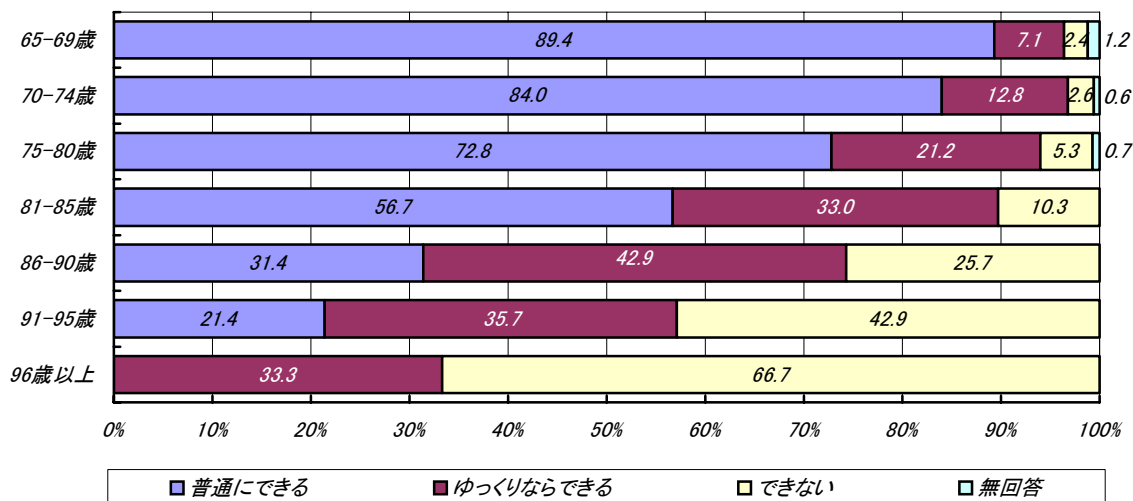


⑧歩行の状況（100m以上休まずに歩けるか）

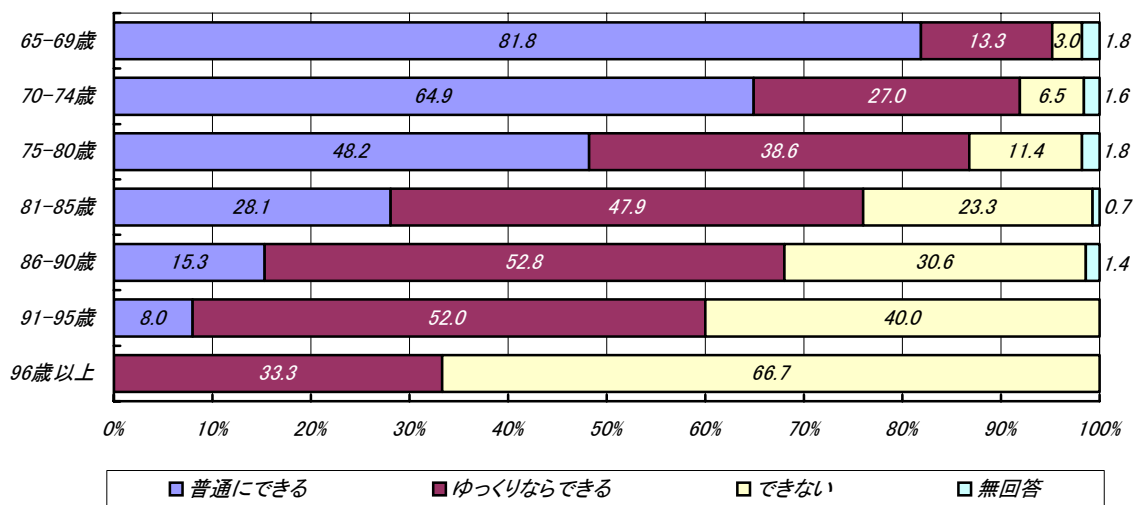


	回答数	構成比
普通にできる	860	61.1%
ゆっくりならできる	379	26.9%
できない	149	10.6%
無回答	19	1.4%

I-1 年代別歩行の状況（男性）



I-2 年代別歩行の状況（女性）

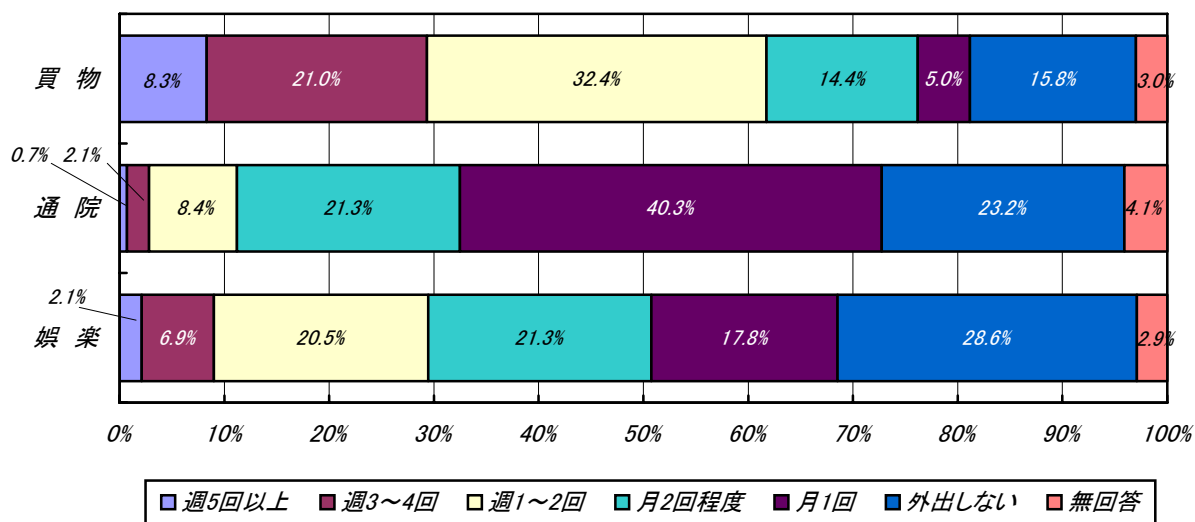


81～85歳の男性では56.7%の方が普通に歩行できるのに対し、女性では28.1%にまで減少している。

これらのことから、女性のほうが男性よりも早い年齢のうちから歩行が困難になり、またその割合も大きいことが推測できる。

## (2) 日常の外出活動について

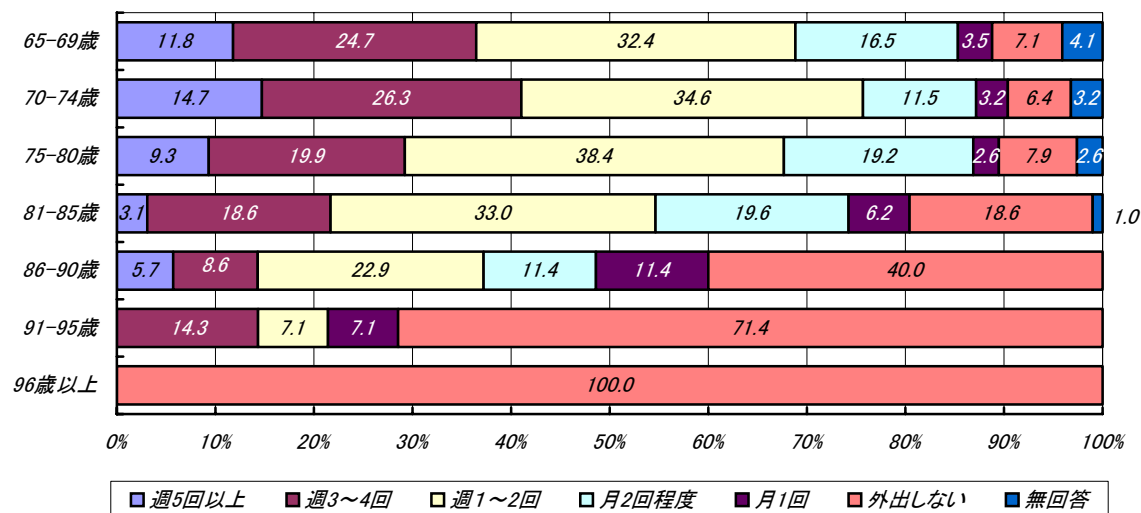
### ① 目的別外出活動



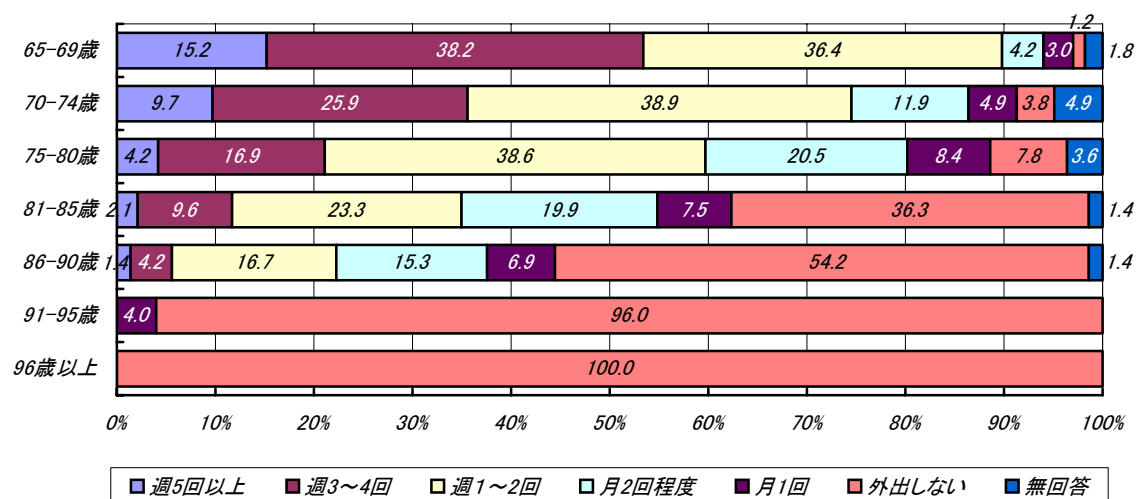
	買物による外出		通院による外出		娯楽による外出	
	回答数	構成比	回答数	構成比	回答数	構成比
週5回以上	117	8.3%	10	0.7%	29	2.1%
週3~4回	295	21.0%	29	2.1%	97	6.9%
週1~2回	456	32.4%	118	8.4%	289	20.5%
月2回程度	203	14.4%	300	21.3%	299	21.3%
月1回	71	5.0%	567	40.3%	250	17.8%
外出しない	223	15.8%	326	23.2%	402	28.6%
無回答	42	3.0%	57	4.1%	41	2.9%

買物のために週に1回以上外出する高齢者は61.7%にもものぼるが、娯楽のために週1回以上外出する高齢者は29.5%しかいない。通院に関しては月1回のペースの方が最も多く、全体の40.3%を占める。

I - 1 年代別買物が目的の外出活動（男性）



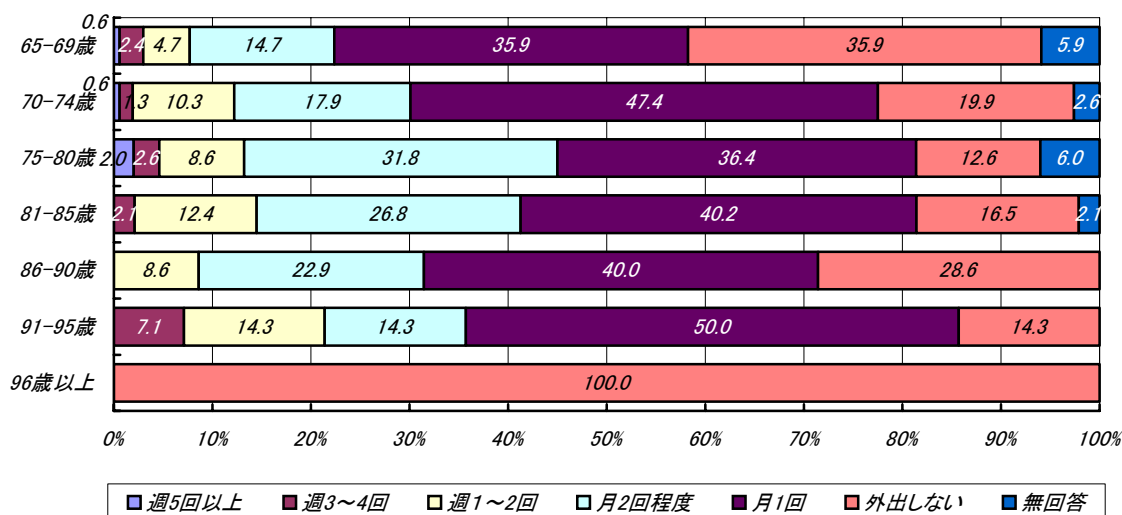
I - 2 年代別買物が目的の外出活動（女性）



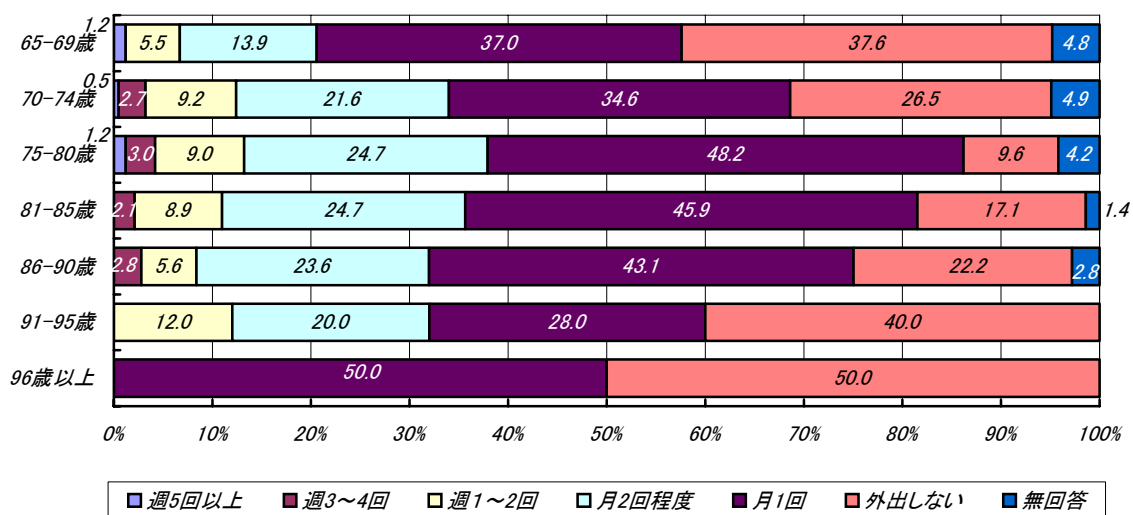
週1回以上買物のために外出する65～69歳の方の割合は、男性68.9%、女性89.8%と女性のほうが高いが、70～74歳では男性75.6%、女性75.5%、75～80歳では男性67.6%、女性59.7%、81～85歳では男性54.7%、女性35.0%といずれも男性のほうが高くなっている。

女性は、高齢になるほど買物による外出機会が減ってくるが、男性は70～74歳がピークになっており、減少の割合も女性より低いのが特徴である。

## Ⅱ－１ 年代別通院が目的の外出活動（男性）



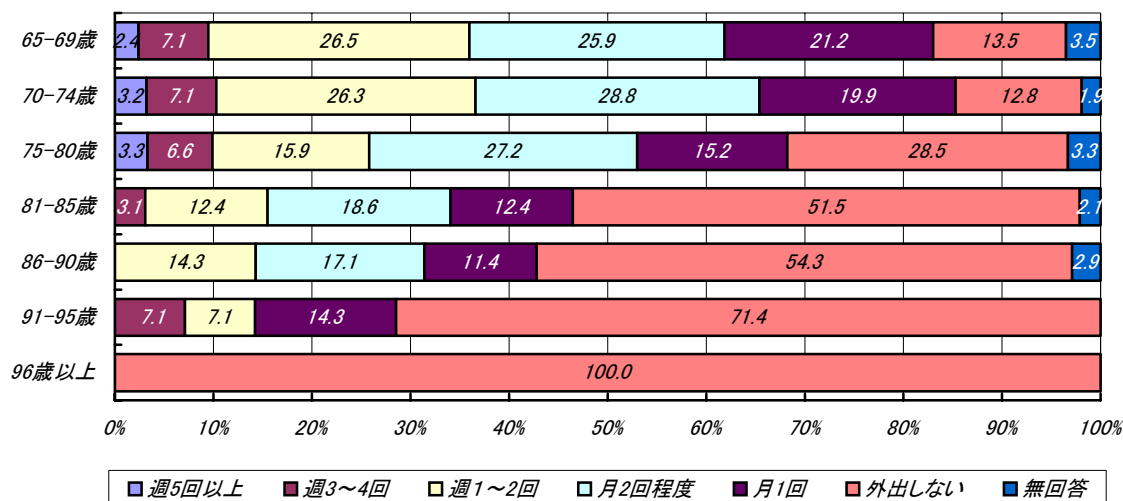
## Ⅱ－２ 年代別通院が目的の外出活動（女性）



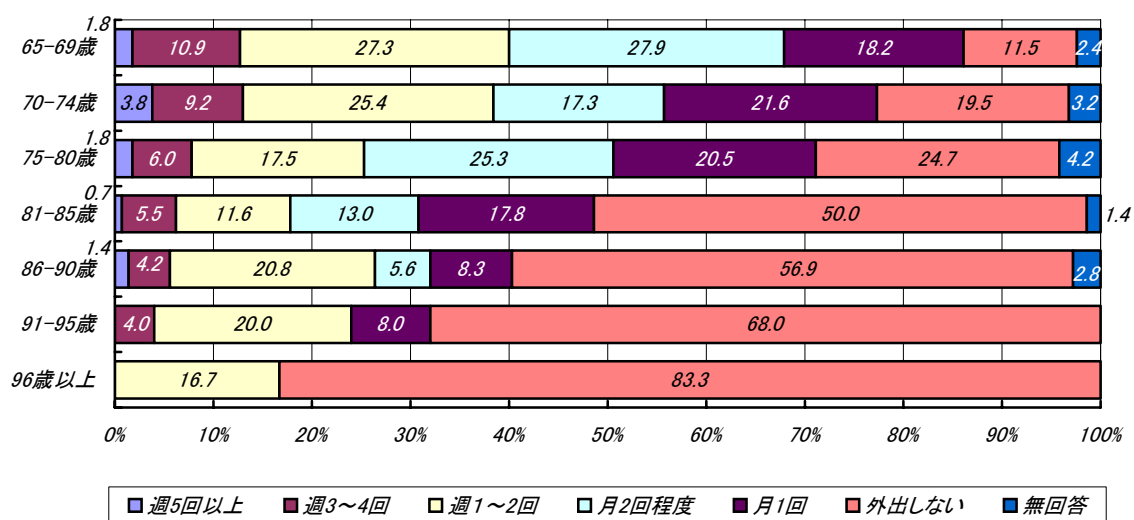
月1回程度の通院までを見ると、男性では91～95歳まで増加傾向を示しており、85.7%の方が通院している。一方女性では75～80歳がピークであり86.1%の方が月1回以上の通院をしているが、高齢になるにつれて徐々に減少している。

また男性、女性いずれも月1回程度の通院が最も多く、次いで月2回程度の通院が多い。

### Ⅲ－１ 年代別娯楽が目的の外出活動（男性）

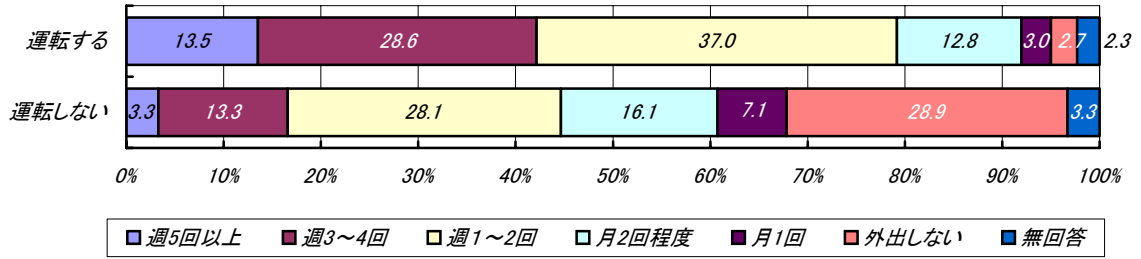


### Ⅲ－２ 年代別娯楽が目的の外出活動（女性）

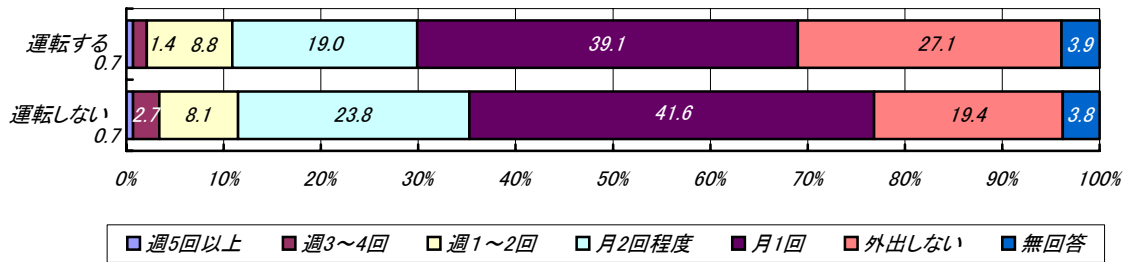


女性は高齢になるにつれて娯楽のための外出機会が減少してくるが、男性は70～74歳がピークとなっており、そこから減少が始まる。男性も女性も81～85歳で、ほぼ半数の方が娯楽のための外出をしなくなってしまう。

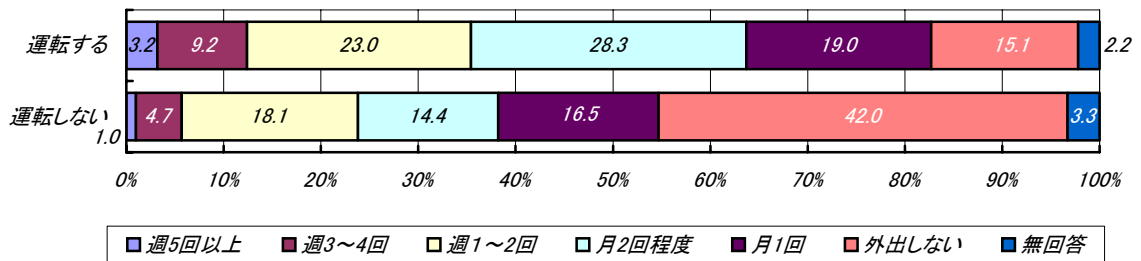
IV-1 自動車の運転と買物が目的の外出活動の関係



IV-2 自動車の運転と通院が目的の外出活動の関係

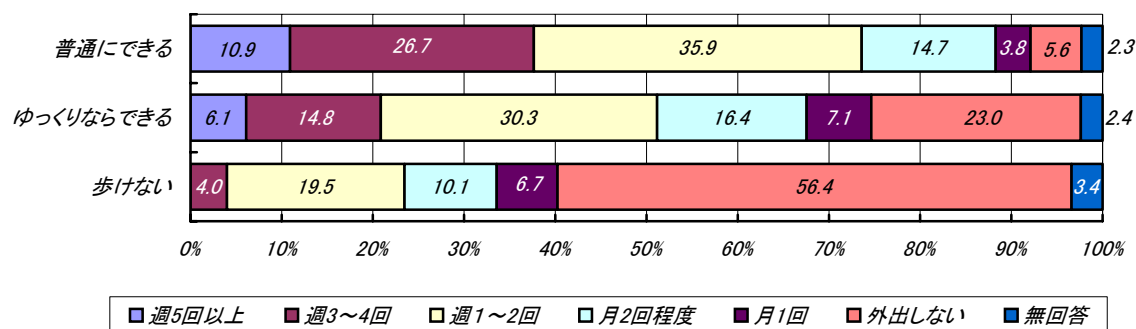


IV-3 自動車の運転と娯楽が目的の外出活動の関係

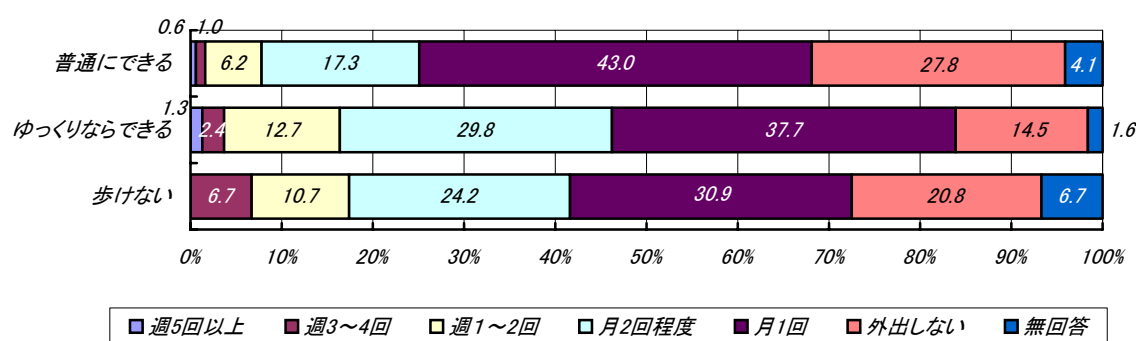


買物と娯楽による外出は、自分で運転する方のほうがその回数が多いが、通院による外出は、逆に運転しない方のほうが多い。従って健康な方は高齢になっても車の運転が可能であり、そのため買物や娯楽を目的とした外出をする機会が多く持てることが推測できる。

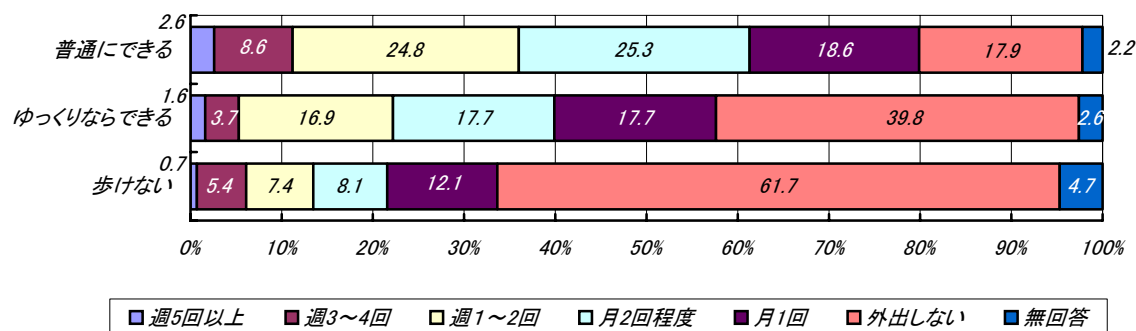
V-1 歩行の状況（100m以上歩けるか）と買物が目的の外出活動の関係



V-2 歩行の状況（100m以上歩けるか）と通院が目的の外出活動の関係



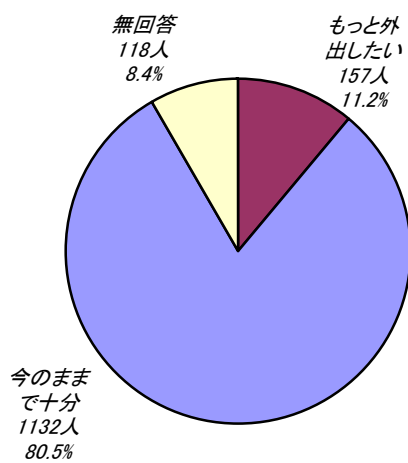
V-3 歩行の状況（100m以上歩けるか）と娯楽が目的の外出活動の関係



普通に歩ける方のほうが、買物や娯楽による外出機会が多い。特に娯楽が目的の外出活動では、歩けない方が極端に減少している。通院が目的の外出では、普通に歩ける方よりもゆっくりなら歩ける方のほうの外出頻度が高い。これは、歩けないことに起因する通院が発生しているものと推測できる。

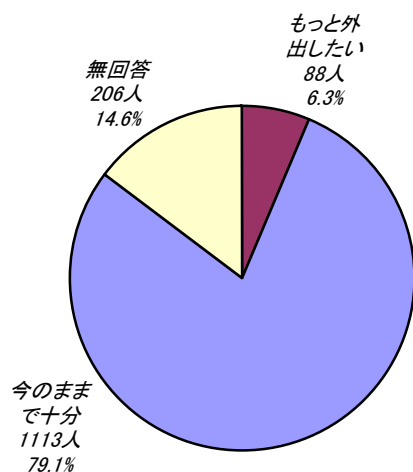
## ②目的別外出希望

### ◇買物が目的の外出希望



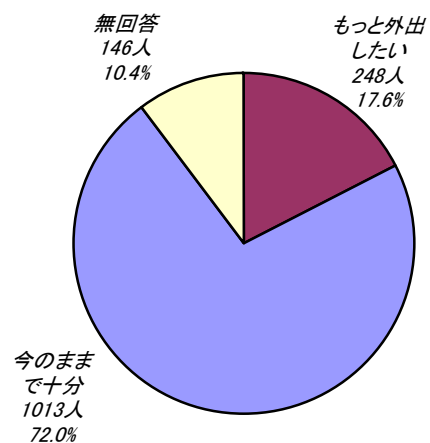
	買物が目的の 外出希望	
	回答数	構成比
もっと外出したい	157	11.2%
今のままで十分	1,132	80.5%
無回答	118	8.4%

### ◇通院が目的の外出希望



	通院が目的の 外出希望	
	回答数	構成比
もっと外出したい	88	6.3%
今のままで十分	1,113	79.1%
無回答	206	14.6%

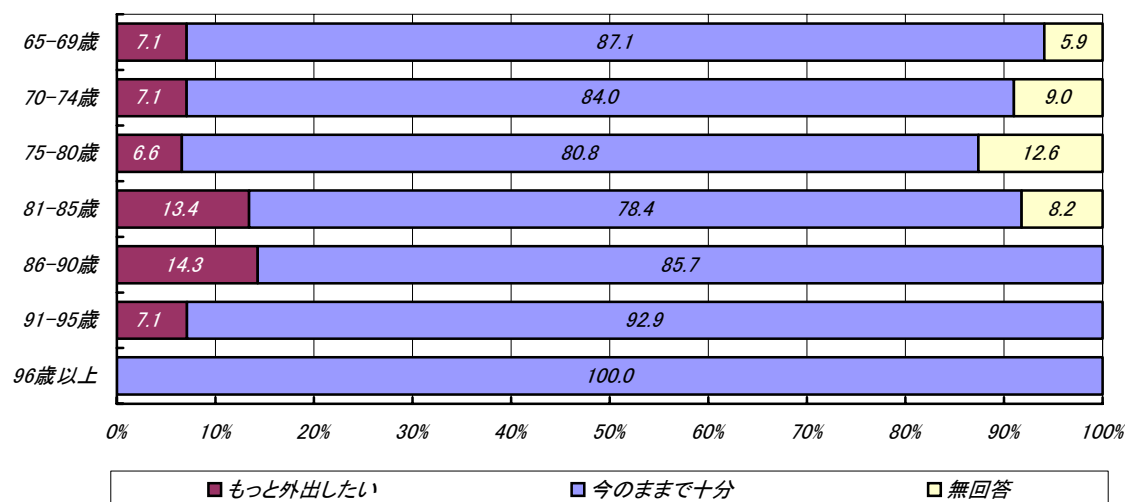
### ◇娯楽が目的の外出希望



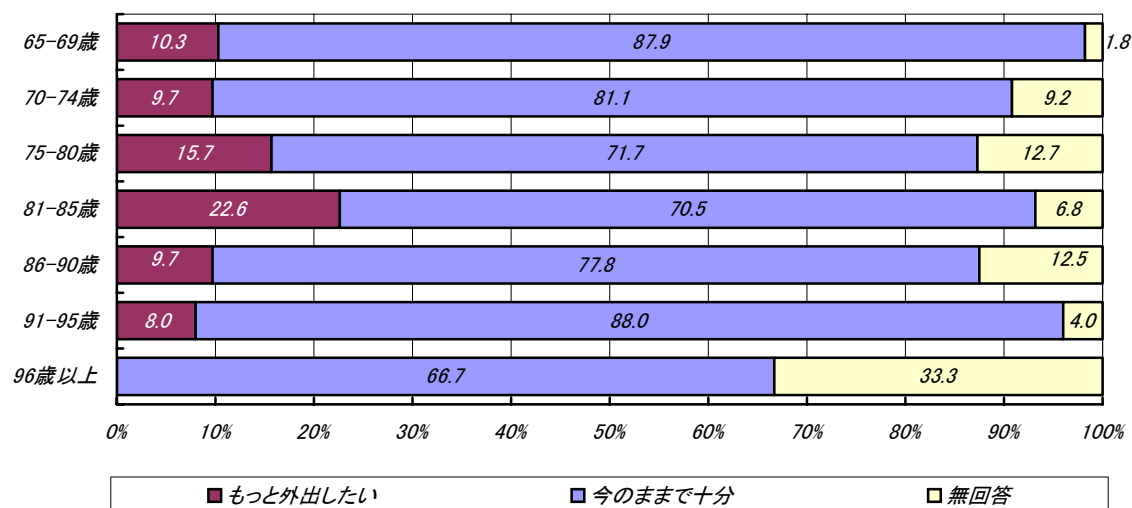
	娯楽が目的の 外出希望	
	回答数	構成比
もっと外出したい	248	17.6%
今のままで十分	1,013	72.0%
無回答	146	10.4%



I-1 年代別買物が目的の外出活動（男性）



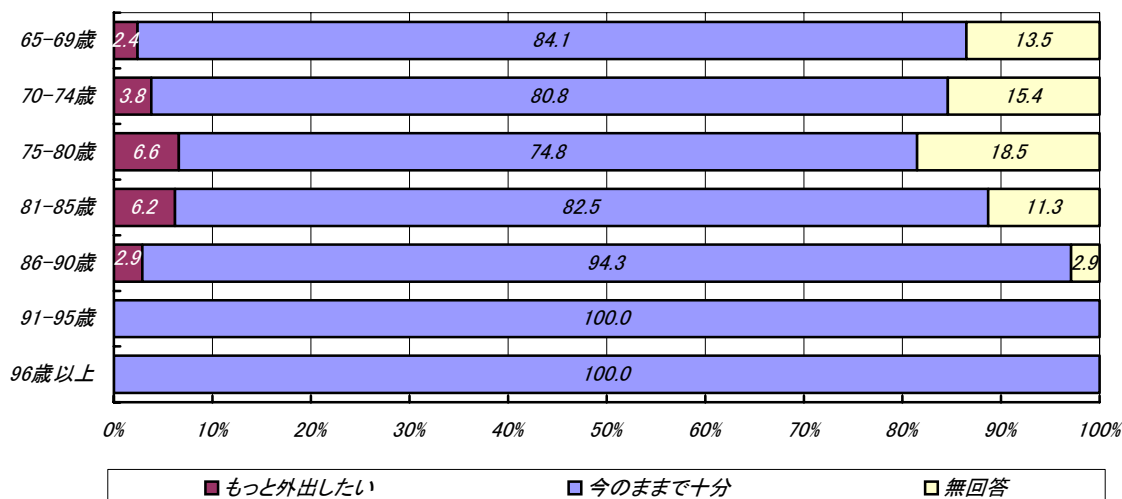
I-2 年代別買物が目的の外出希望（女性）



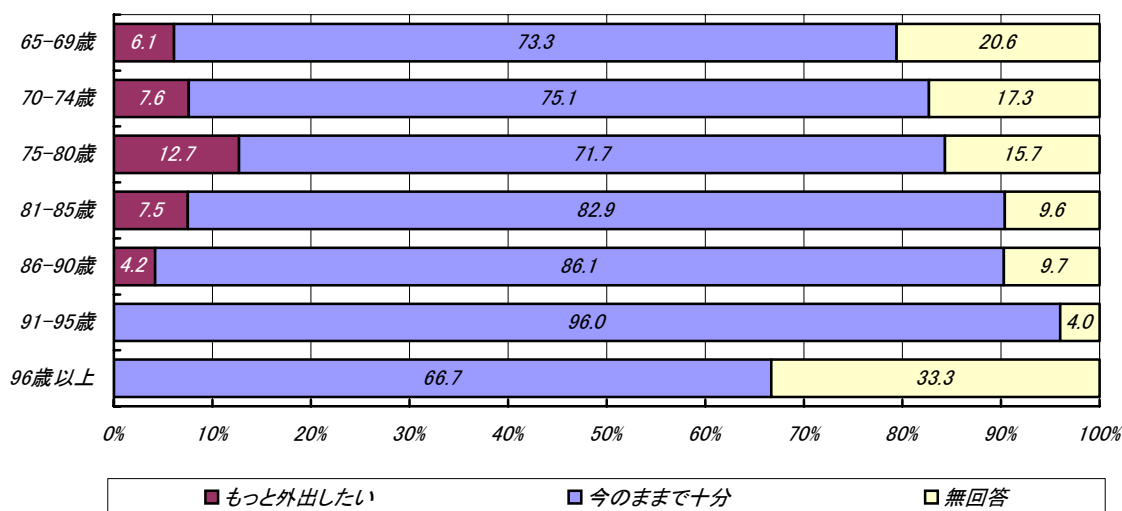
男性は86～90歳、女性は81～85歳で買物による外出希望のピークを迎える。この年齢はちょうど、自分自身で自動車の運転ができなくなったり、普通に歩くことが困難になったりする年齢と一致する。

また、男性よりも女性のほうが外出希望を持っている方が多いことがわかる。これは、女性のほうが自らの交通手段を持たない方が多いためであると推測される。

Ⅱ－１ 年代別通院が目的の外出活動（男性）

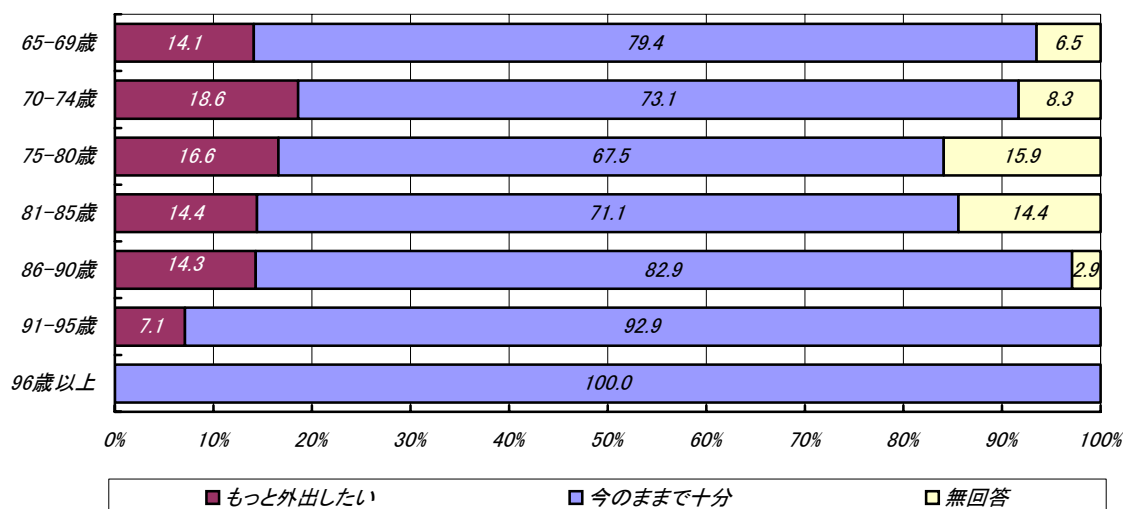


Ⅱ－２ 年代別通院が目的の外出希望（女性）

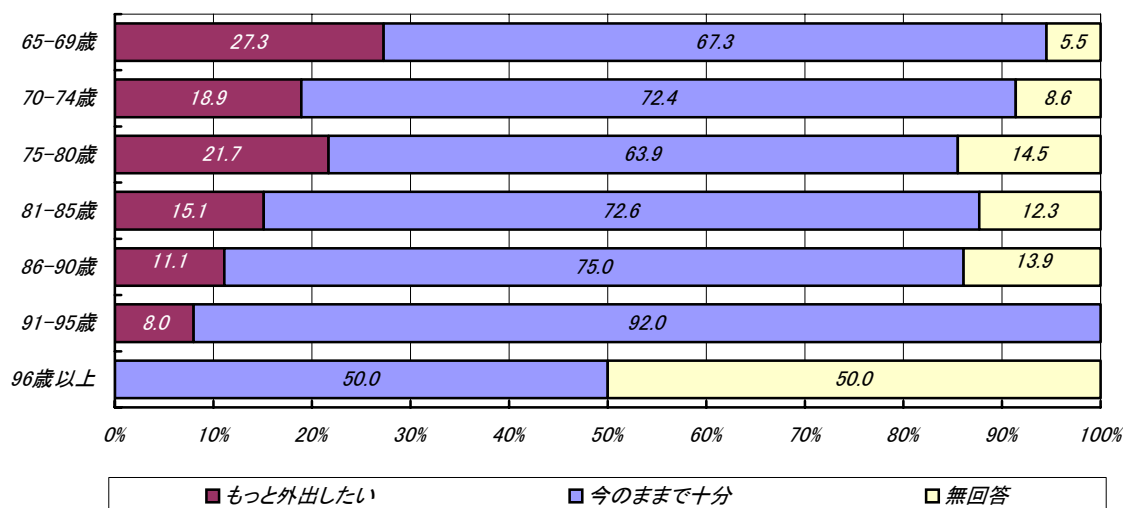


男性、女性ともに、75～80歳で通院が目的の外出希望がピークとなるが、女性のほうがその割合が高い。これは、女性のほうが自らの交通手段を持たない方が多いためと、通院を要する方の割合が高いためであると推測される。

### Ⅲ－１ 年代別娯楽が目的の外出希望（男性）

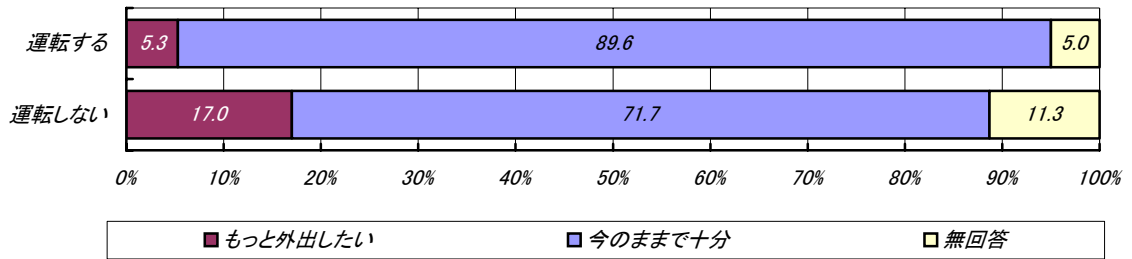


### Ⅲ－２ 年代別娯楽が目的の外出希望（女性）

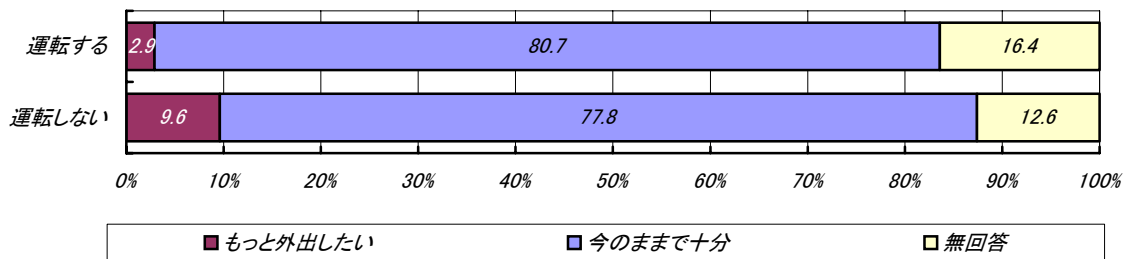


娯楽のための外出希望は、男性では年齢による差はあまりないように見えるが、女性では年齢とともに希望が減少している。また男性よりも女性のほうが外出希望が高いことがわかる。

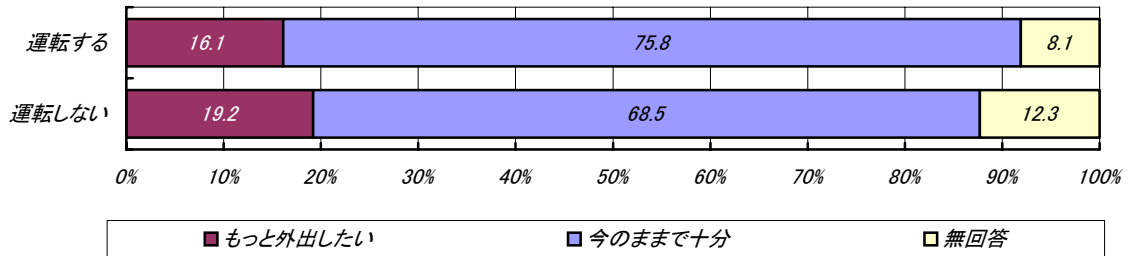
IV-1 自動車の運転と買物が目的の外出希望の関係



IV-2 自動車の運転と通院が目的の外出希望の関係

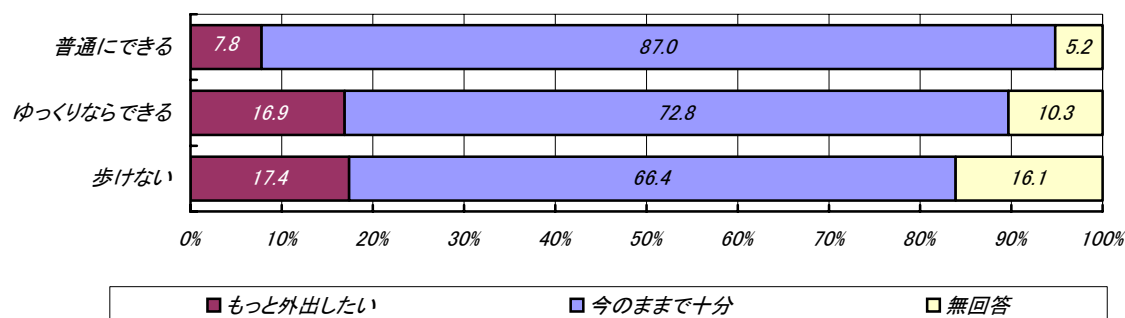


IV-3 自動車の運転と娯楽が目的の外出希望の関係

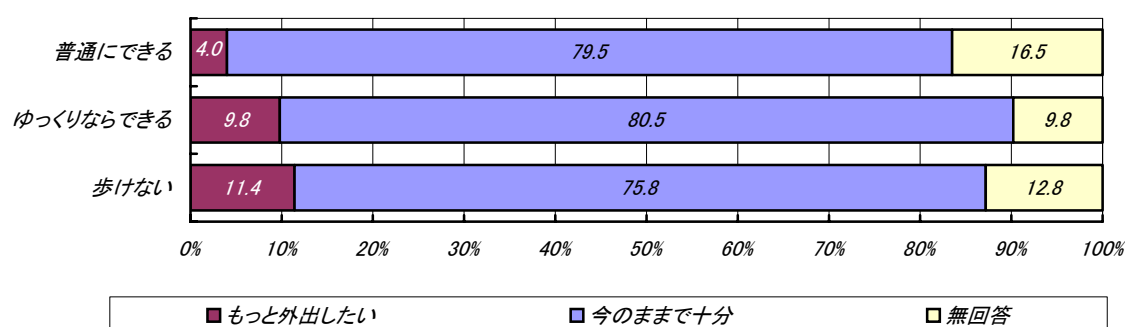


自分で運転しない方のほうが当然外出に対する希望を持っている。目的別では娯楽による外出希望が最も多く、運転をする方で16.1%、運転しない方では19.2%となっている。

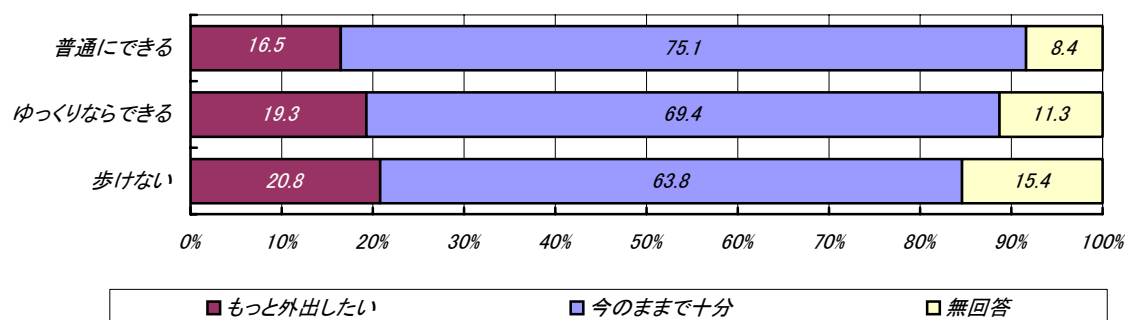
V-1 歩行の状況（100m以上歩けるか）と買物が目的の外出希望の関係



V-2 歩行の状況（100m以上歩けるか）と通院が目的の外出希望の関係

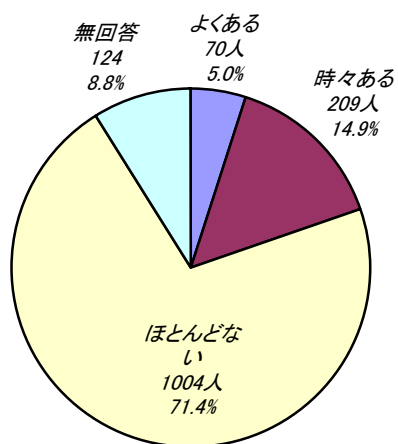


V-3 歩行の状況（100m以上歩けるか）と娯楽が目的の外出希望の関係



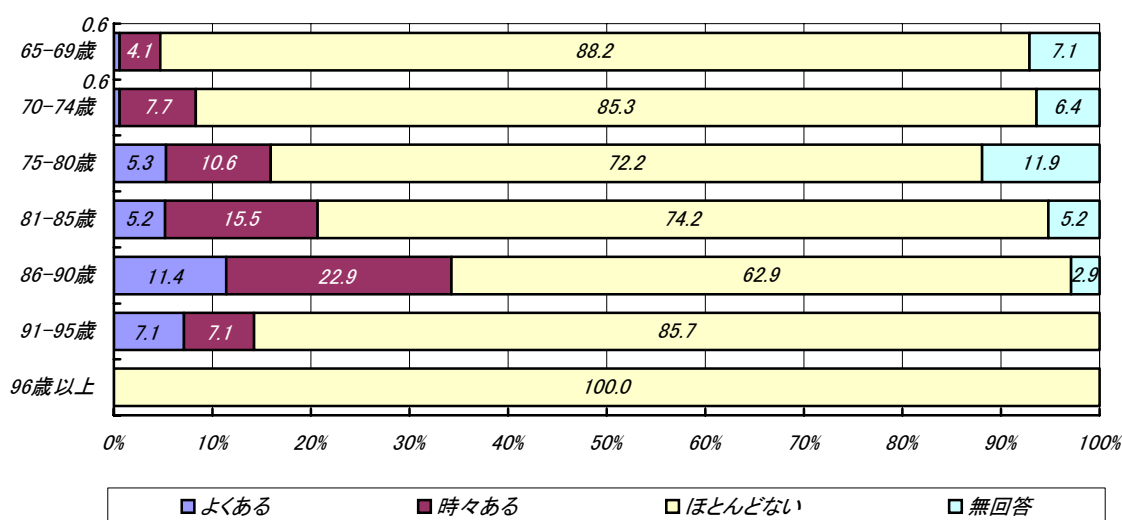
歩くことが困難な方のほうが外出に対する希望を持っている。特に買物、通院が目的の外出においては、その傾向が強いと言える。また娯楽のための外出は歩行の状況に関係なく平均的に希望が大きい。

### ③移動手段がないことによる外出の控えや諦め

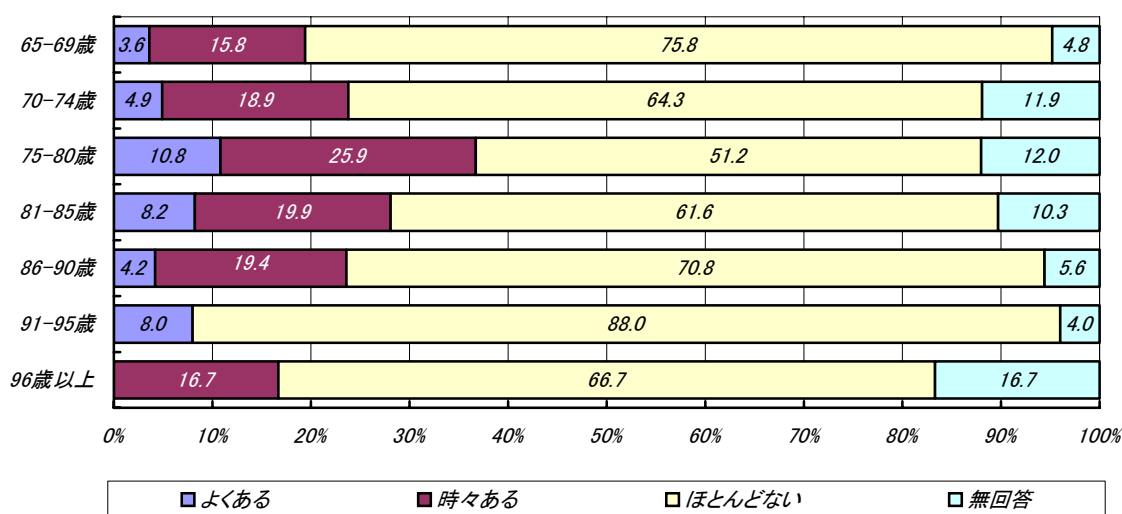


	回答数	構成比
よくある	70	5.0%
時々ある	209	14.9%
ほとんどない	1,004	71.4%
無回答	124	8.8%

I-1 年代別外出の控えや諦め（男性）

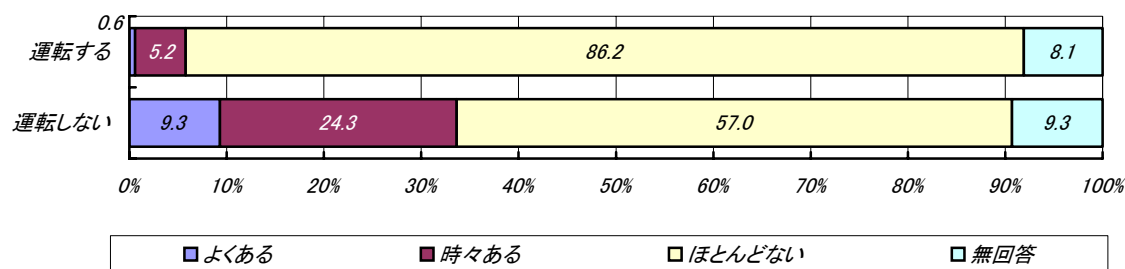


I-2 年代別外出の控えや諦め（女性）



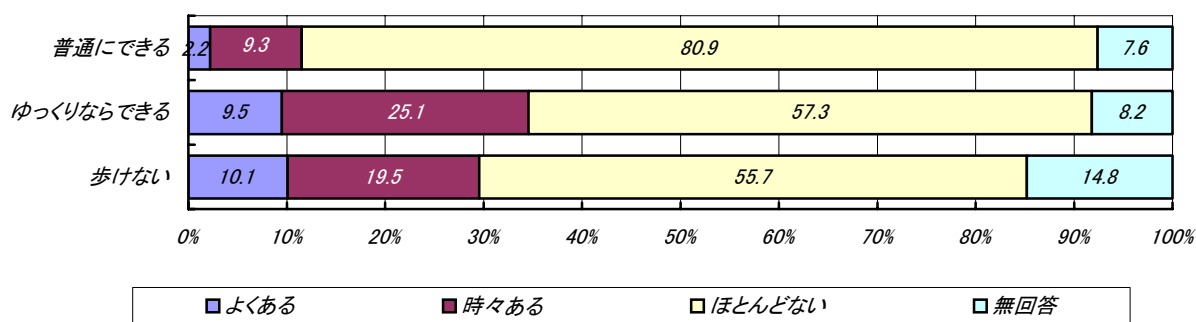
男性では86～90歳、女性では75～80歳が外出を諦める方が最も多い年代となった。また、その割合は男女とも30%を超えている。

## II 自動車の運転と外出の控えや諦めの関係



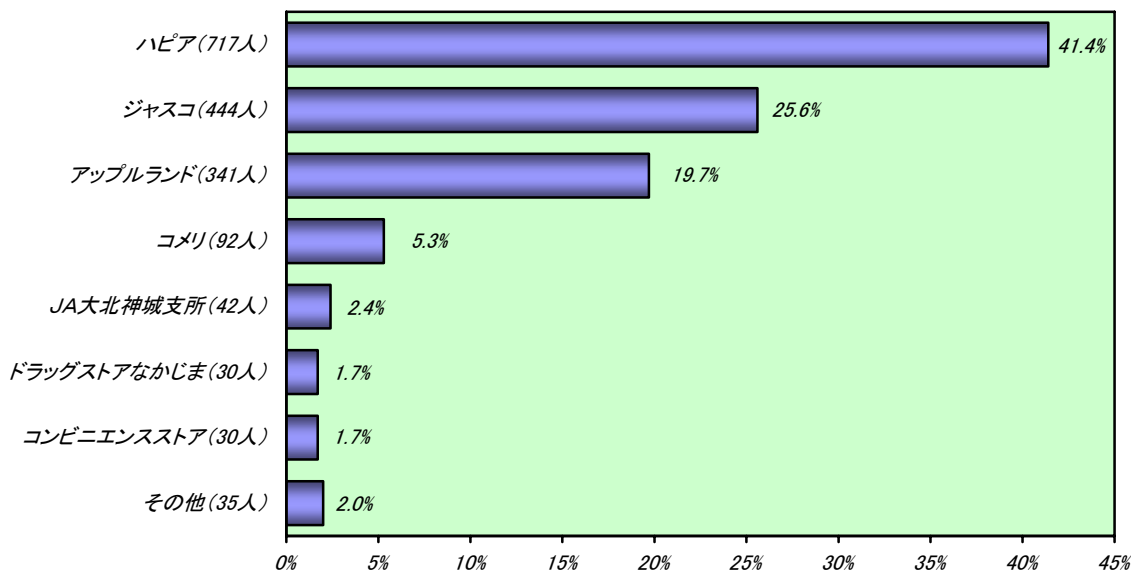
自分で運転する方は、86.2%の方が外出を控えたり諦めたりすることがほとんどないのに対して、自分で運転しない方は、33.6%の方が控えたり諦めたりしている状況にある。

## III 歩行の状況（100m以上歩けるか）と外出の控えや諦めの関係



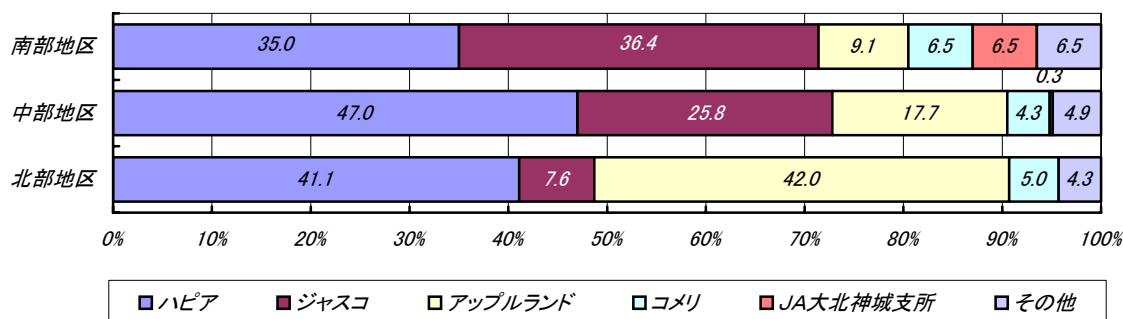
歩くことが普通にできる方は、80.9%の方が外出を控えたり諦めたりすることがほとんどないのに対し、歩けない方、歩行が困難な方は、それぞれ約3割の方が外出を控えたり諦めたりしている状況にある。

④よく行く買物先（複数回答）



	回答数	構成比
ハピア	717	41.4%
ジャスコ	444	25.6%
アップルランド	341	19.7%
コメリ	92	5.3%
J A大北神城支所	42	2.4%
ドラッグストアなかじま	30	1.7%
コンビニエンスストア	30	1.7%
その他	35	2.0%

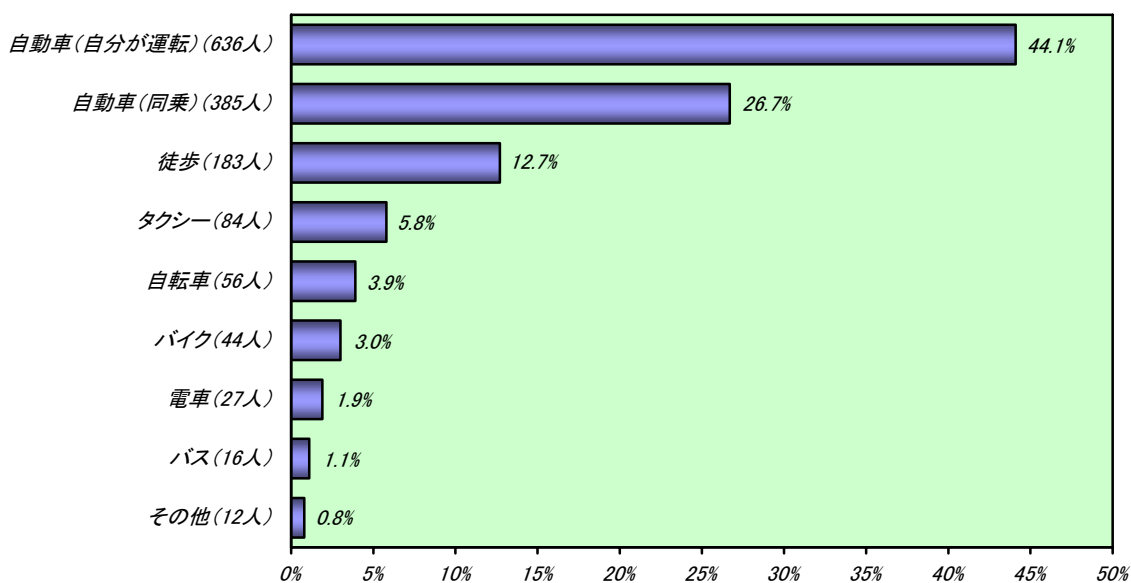
I 住まいとよく行く買物先の関係



ハピアは本村の中央部に位置することもあり、どの地区の方もよく訪れる。神城地区はジャスコが36.4%、中部地区はハピアが47.0%、北部地区はアップルランドが42.0%と、直近の大型スーパーへの買物が最も多いことがわかる。



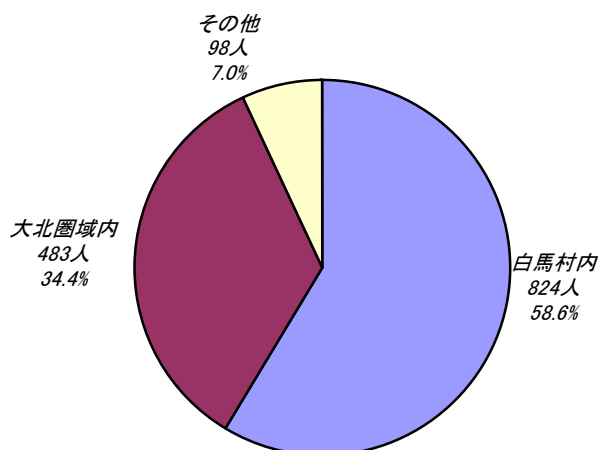
⑤買物に利用する交通手段（複数回答）



	回答数	構成比
自動車（自分が運転）	636	44.1%
自動車（同乗）	385	26.7%
徒 歩	183	12.7%
タクシー	84	5.8%
自転車	56	3.9%
バイク	44	3.0%
電 車	27	1.9%
バ ス	16	1.1%
その他	12	0.8%

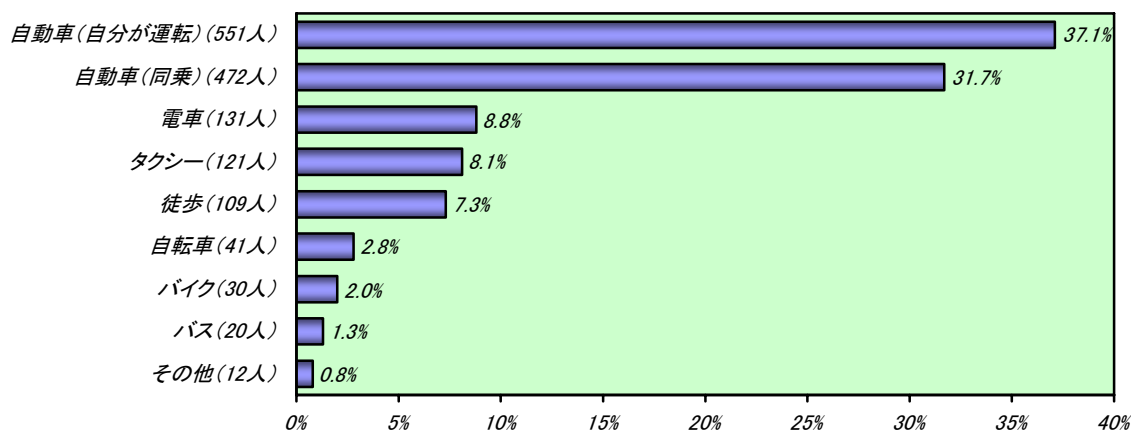
自分の運転による自動車での買物が44.1%と多数を占める。次いで同乗による自動車での買物が26.7%である。買物の場合、購入した品物等があるため、やはり自動車の利用が多くなるものと思われる。

⑥主な通院先（複数回答）



	回答数	構成比
白馬村内	824	58.6%
大北圏域内	483	34.4%
その他	98	7.0%

⑦通院に利用する交通手段（複数回答）

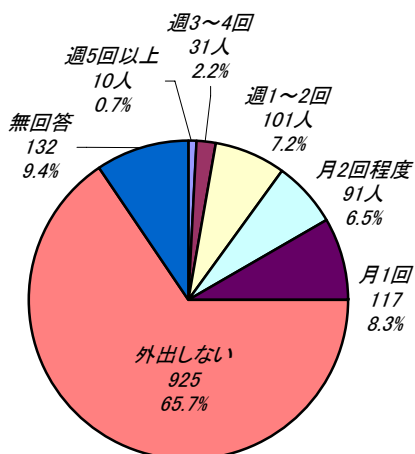


	回答数	構成比
自動車（自分が運転）	551	37.1%
自動車（同乗）	472	31.7%
電車	131	8.8%
タクシー	121	8.1%
徒歩	109	7.3%
自転車	41	2.8%
バイク	30	2.0%
バス	20	1.3%
その他	12	0.8%

自分の運転による自動車での通院が37.1%、同乗による自動車での通院が31.7%と自動車による通院が多数を占める。大町市内や池田町の病院へ通院する方も多いため、電車を利用しての通院も比較的多いことがわかる。

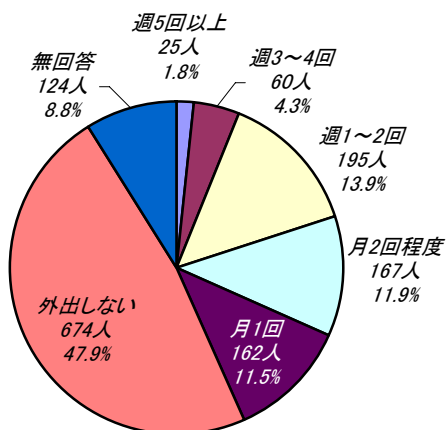
## ⑧ 娯楽のための外出活動

### ◇ 神城地区への外出



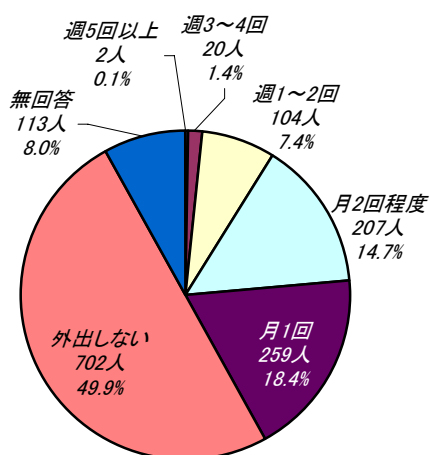
	神城地区への外出	
	回答数	構成比
週5回以上	10	0.7%
週3~4回	31	2.2%
週1~2回	101	7.2%
月2回程度	91	6.5%
月1回	117	8.3%
外出しない	925	65.7%
無回答	132	9.4%

### ◇ 北城地区への外出



	北城地区への外出	
	回答数	構成比
週5回以上	25	1.8%
週3~4回	60	4.3%
週1~2回	195	13.9%
月2回程度	167	11.9%
月1回	162	11.5%
外出しない	674	47.9%
無回答	124	8.8%

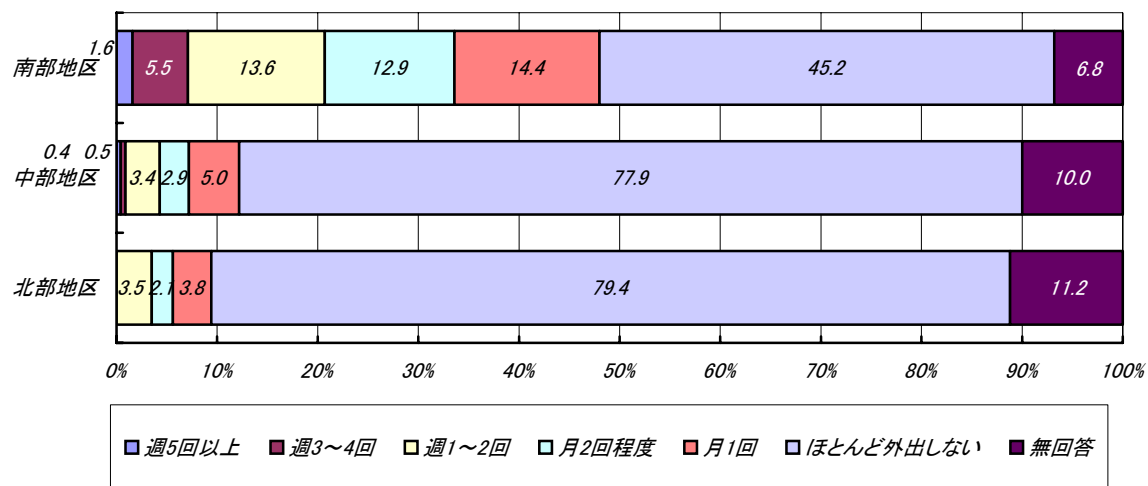
### ◇ 他市町村への外出



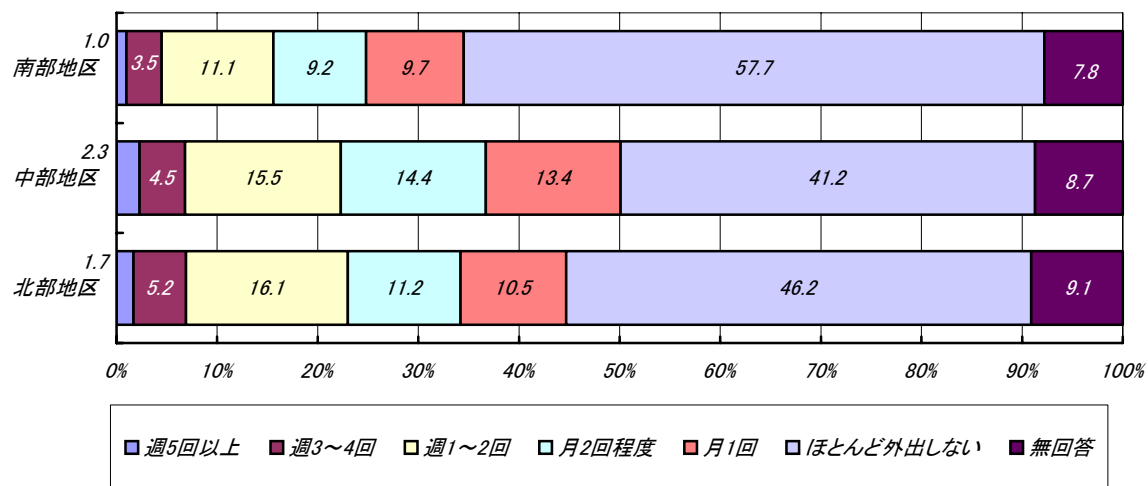
	他市町村への外出	
	回答数	構成比
週5回以上	2	0.1%
週3~4回	20	1.4%
週1~2回	104	7.4%
月2回程度	207	14.7%
月1回	259	18.4%
外出しない	702	49.9%
無回答	113	8.0%

娯楽のために北城地区と他市町村へ外出する機会は、ほぼ同様の割合を示すが、神城地区へ外出することは非常に少ない。

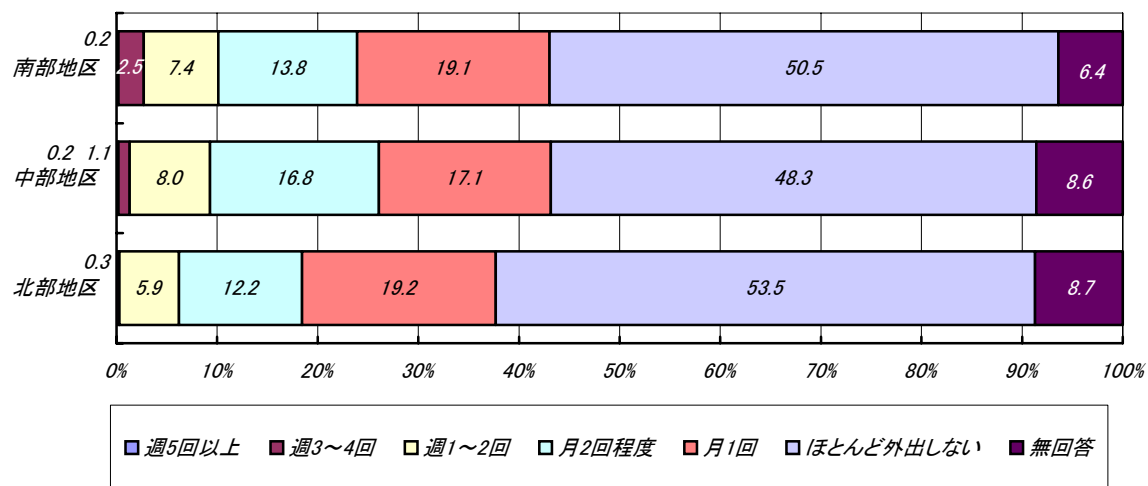
I-1 住まいと娯楽のための神城地区への外出の関係



I-2 住まいと娯楽のための北城地区への外出の関係

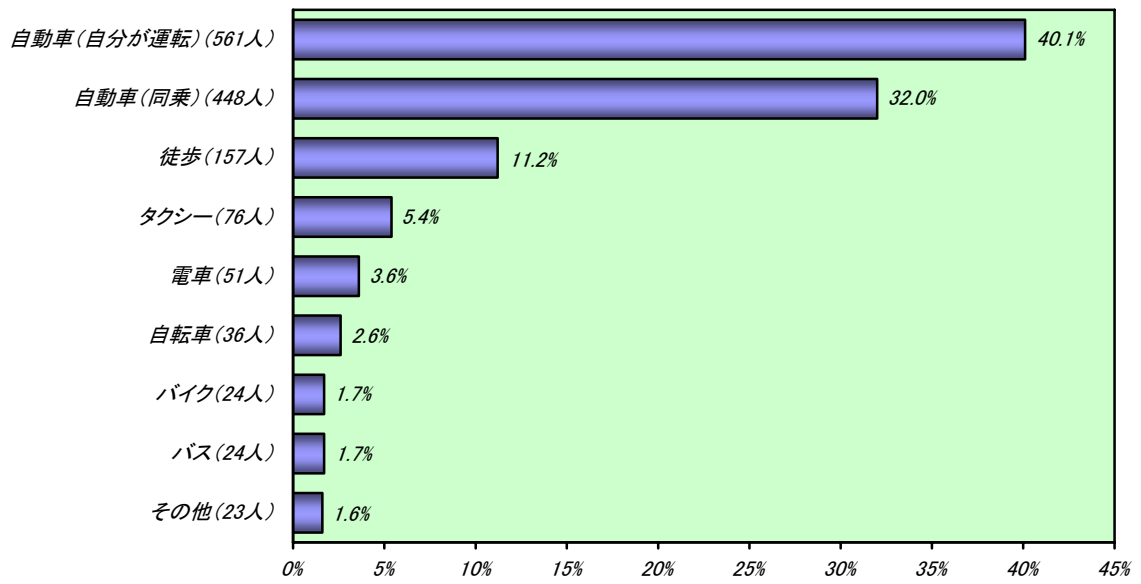


I-3 住まいと娯楽のための他市町村への外出の関係



娯楽のための外出は、自分が居住している地区への外出が多い。また、他市町村への外出は居住地に差異はなく、ほぼ同様の傾向を示している。

⑨村内の娯楽に利用する交通手段（複数回答）

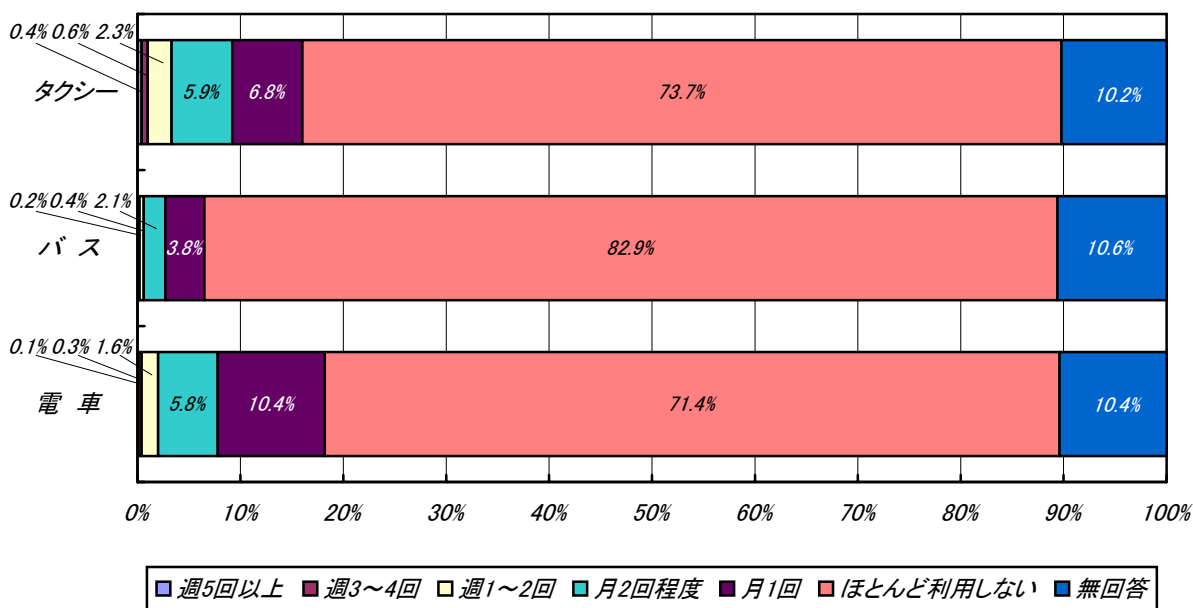


	回答数	構成比
自動車（自分が運転）	561	40.1%
自動車（同乗）	448	32.0%
徒 歩	157	11.2%
タクシー	76	5.4%
電 車	51	3.6%
自転車	36	2.6%
バイク	24	1.7%
バ ス	24	1.7%
その他	23	1.6%

自分の運転による自動車での外出が40.1%と多数を占める。次いで同乗による自動車での外出が32.0%である。また、娯楽の内容では近所のお宅との交流が多いことから、徒歩による外出も比較的多い。

### (3) 既存の交通手段について

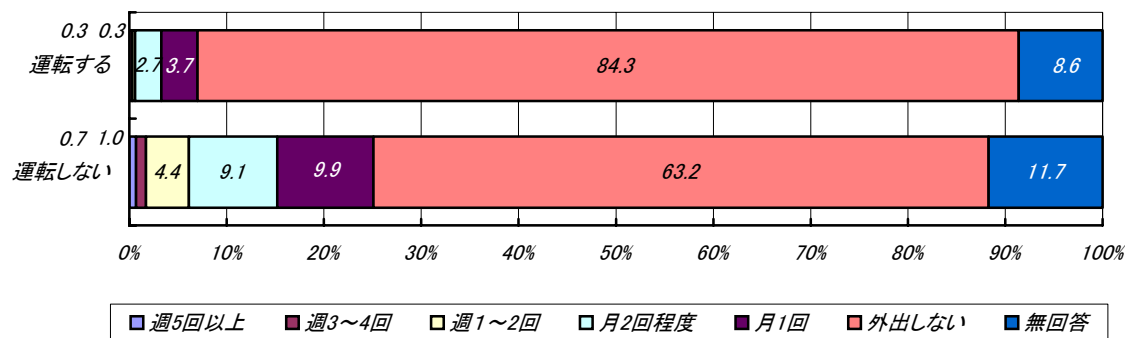
#### ① 公共交通機関の利用



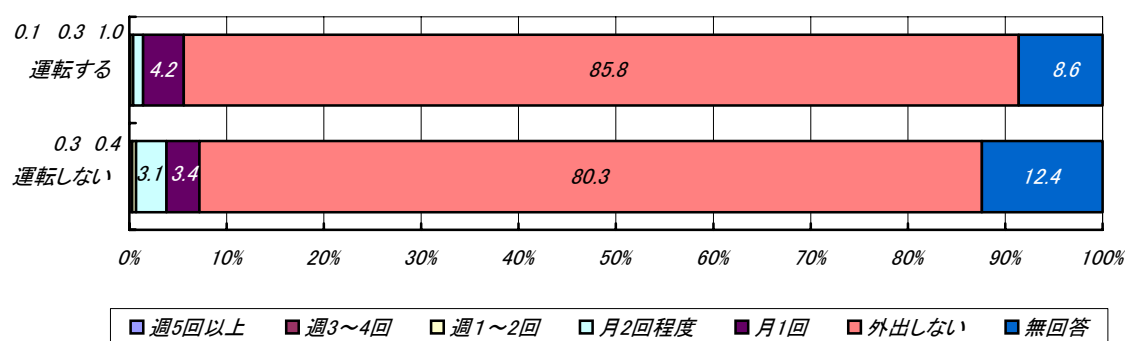
	タクシーの利用		バスの利用		電車の利用	
	回答数	構成比	回答数	構成比	回答数	構成比
週 5 回以上	5	0.4%	0	0%	1	0.1%
週 3~4 回	9	0.6%	3	0.2%	4	0.3%
週 1~2 回	33	2.3%	5	0.4%	23	1.6%
月 2 回程度	83	5.9%	29	2.1%	81	5.8%
月 1 回	96	6.8%	54	3.8%	147	10.4%
利用しない	1,037	73.7%	1,167	82.9%	1,004	71.4%
無 回 答	144	10.2%	149	10.6%	147	10.4%

タクシー、バス、電車の中では、電車が比較的に利用されているが、月1回以上利用している方は全体の2割にも及ばない。公共交通機関の利用がかなり少ないことがわかる。

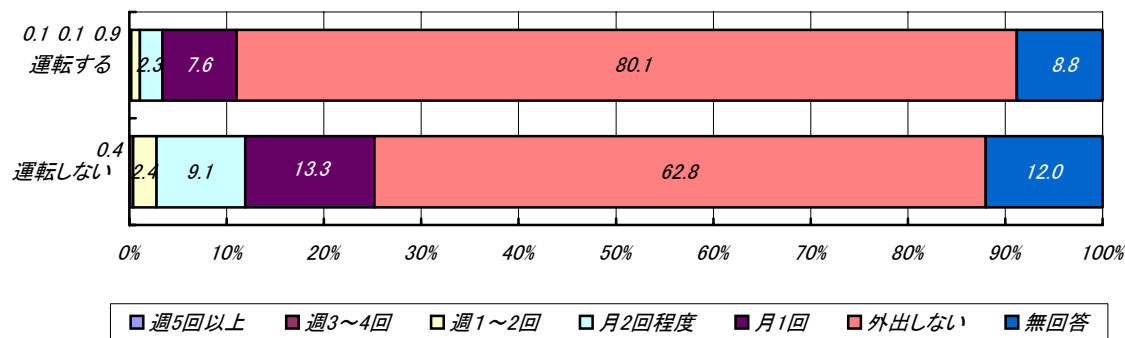
I-1 自動車の運転と公共交通機関（タクシー）の利用の関係



I-2 自動車の運転と公共交通機関（バス）の利用の関係

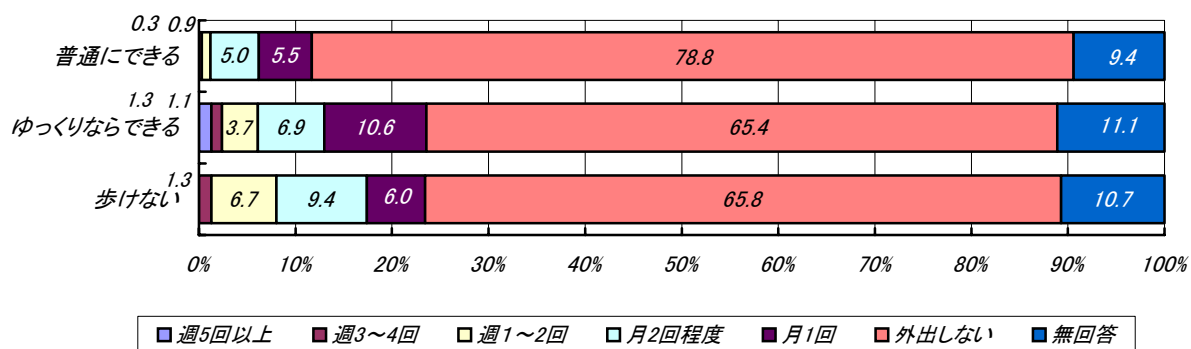


I-3 自動車の運転と公共交通機関（電車）の利用の関係

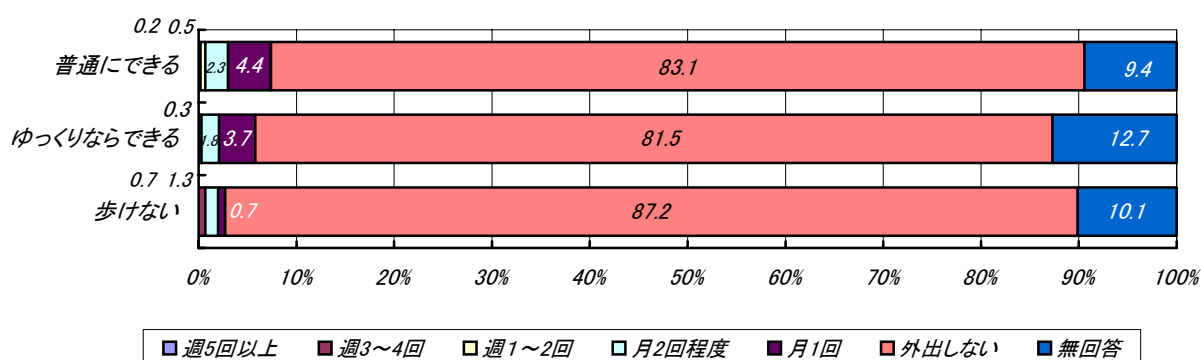


当然ながら運転をしない方のほうが公共交通機関の利用が多くなっている。タクシー、バス、電車を比較すると電車とタクシーの利用が多い。

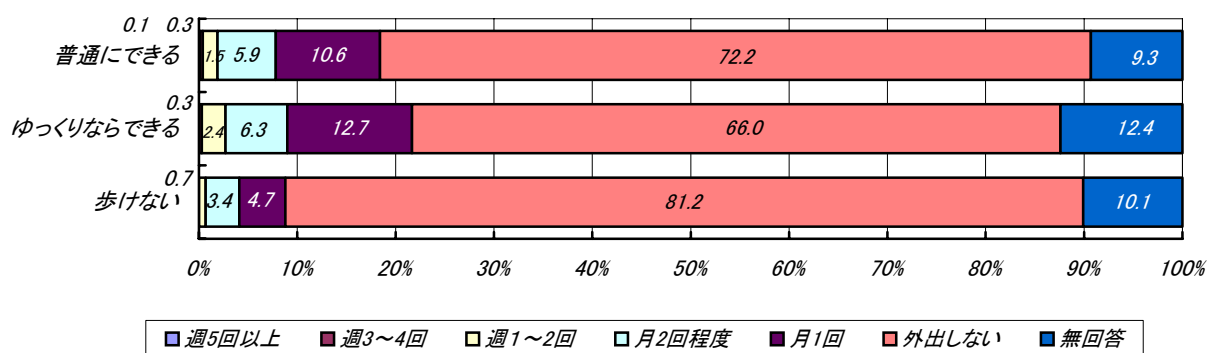
Ⅱ－１ 歩行の状況（１００m以上歩けるか）と公共交通機関（タクシー）の利用の関係



Ⅱ－２ 歩行の状況（１００m以上歩けるか）と公共交通機関（バス）の利用の関係



Ⅱ－３ 歩行の状況（１００m以上歩けるか）と公共交通機関（電車）の利用の関係

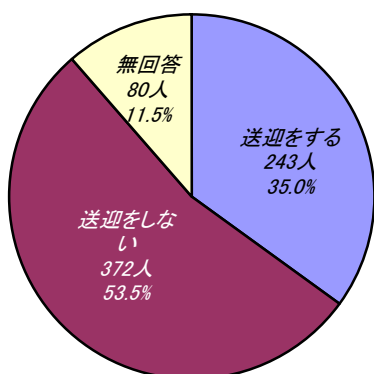


タクシーはドア to ドアの運行が可能のため、歩けない方の利用が最も多い。電車の利用は駅までの足やホームや階段などの歩行の問題があることから、歩けない方の利用が少なく、普通に歩ける方やゆっくりなら歩ける方の利用のほうが多い。

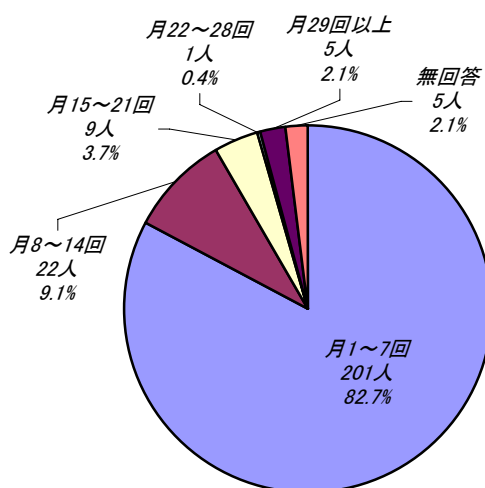


## ②自動車による「送り」「迎え」

### ◇ 65歳以上の家族の送迎とその回数



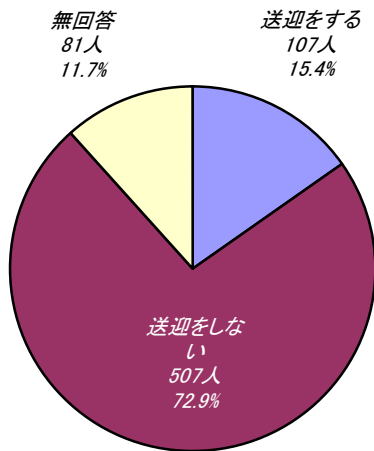
	回答数	構成比
送迎をする	243	35.0%
送迎をしない	372	53.5%
無回答	80	11.5%



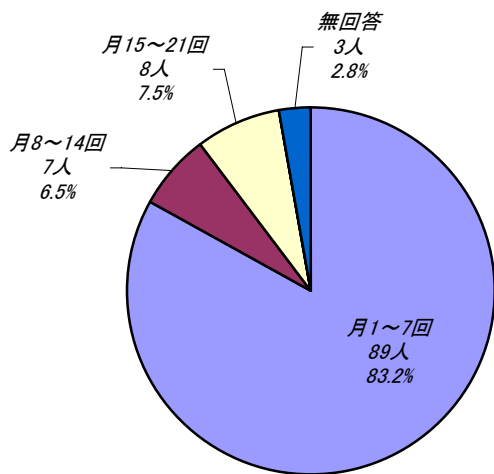
	回答数	構成比
月 1 ~ 7 回	201	82.7%
月 8 ~ 14 回	22	9.1%
月 15 ~ 21 回	9	3.7%
月 22 ~ 28 回	1	0.4%
月 29 回 以上	5	2.1%
無 回 答	5	2.1%

自分で車を運転する高齢者のうち、ほぼ3分の1の方が65歳以上の家族を送迎している。また、その回数は月1~7回が最も多い。驚くことに、ほぼ毎日送迎をしている方が2.1%いる。

◇それ以外の方の送迎とその回数



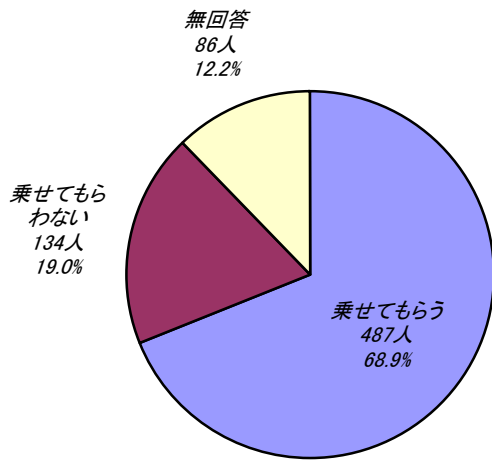
	回答数	構成比
送迎をする	107	15.4%
送迎をしない	507	72.9%
無 回 答	81	11.7%



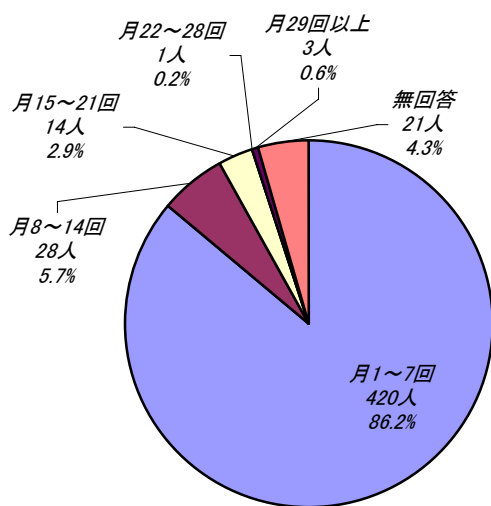
	回答数	構成比
月 1 ～ 7 回	89	83.2%
月 8 ～ 14 回	7	6.5%
月 15 ～ 21 回	8	7.5%
月 22 ～ 28 回	0	0%
月 29 回 以上	0	0%
無 回 答	3	2.8%

自分で車を運転する高齢者のうち、家族以外を送迎する方は15.4%にしか及ばない。またその回数は月1～7回が最も多い。

◇家族からの送迎とその回数



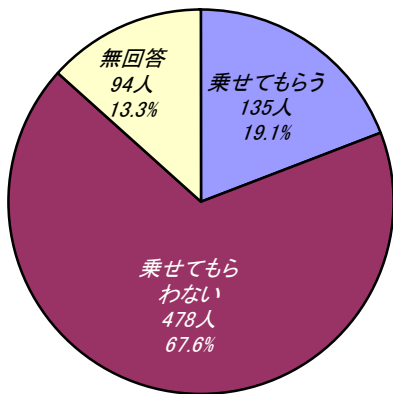
	回答数	構成比
乗せてもらう	487	68.9%
乗せてもらわない	134	19.0%
無 回 答	86	12.2%



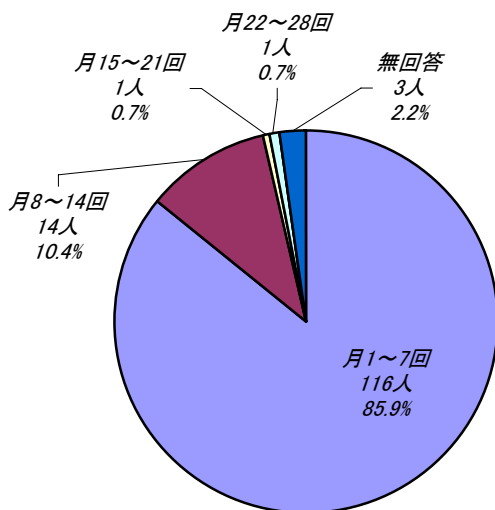
	回答数	構成比
月 1 ~ 7 回	420	86.2%
月 8 ~ 14 回	28	5.7%
月 15 ~ 21 回	14	2.9%
月 22 ~ 28 回	1	0.2%
月 29 回 以 上	3	0.6%
無 回 答	21	4.3%

3分の2の高齢者の方が家族からの送迎を受けている。またその回数は月1~7回が最も多い。

◇家族以外からの送迎とその回数



	回答数	構成比
乗せてもらう	135	19.1%
乗せてもらわない	478	67.6%
無回答	94	13.3%

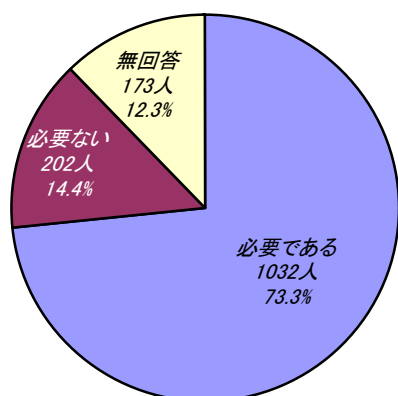


	回答数	構成比
月1～7回	116	85.9%
月8～14回	14	10.4%
月15～21回	1	0.7%
月22～28回	1	0.7%
月29回以上	0	0%
無回答	3	2.2%

約20%の高齢者が家族以外からの送迎を受けている。またその回数は月1～7回が最も多い。

#### (4) デマンドタクシーの導入について

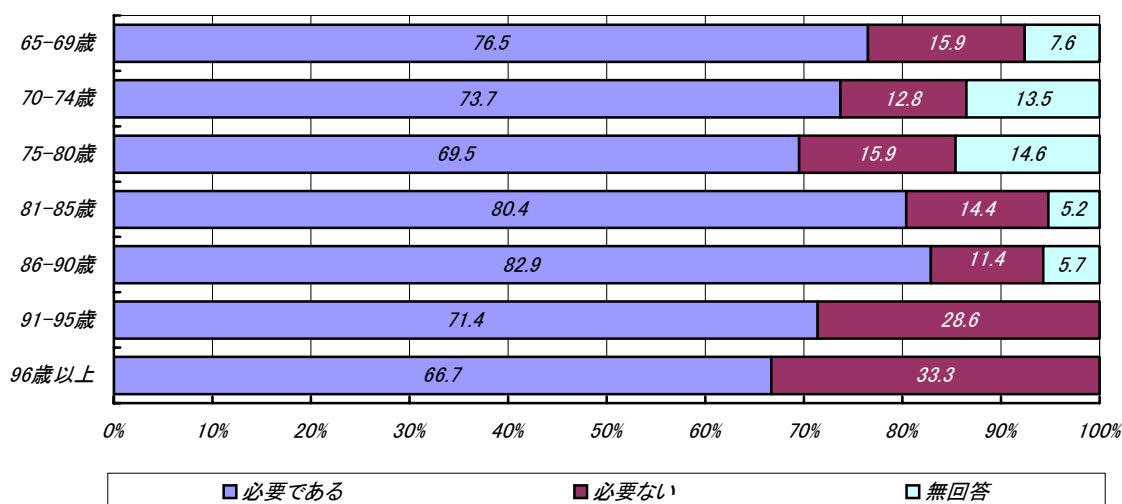
##### ① デマンドタクシーの必要性



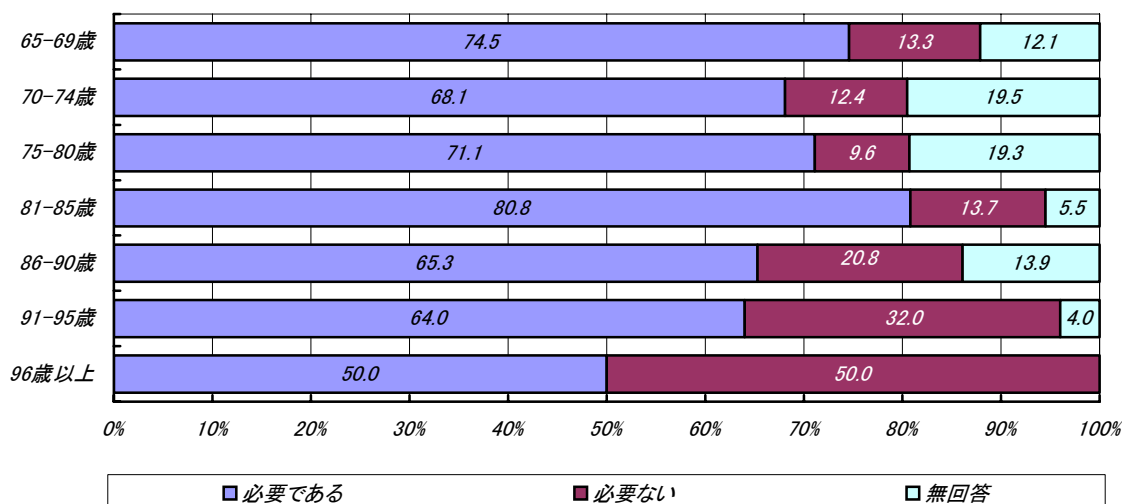
	回答数	構成比
必要である	1,032	73.3%
必要ない	202	14.4%
無回答	173	12.3%

デマンドタクシーのようなサービスが必要であると感じている方が73.3%にも達している。必要ないと回答した14.4%の方も、現在のところ自分にとっては必要ないという意味の方が多いためである。

##### I-1 年代別デマンドタクシーの必要性（男性）

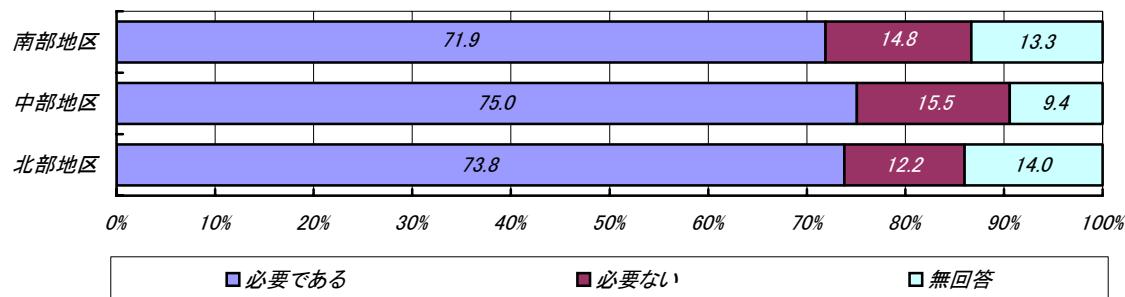


##### I-2 年代別デマンドタクシーの必要性（女性）



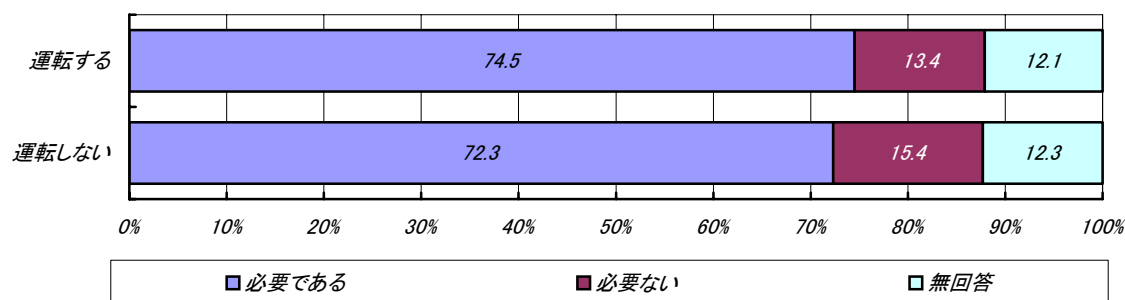
男性では86～90歳、女性では81～85歳がデマンドタクシーの必要性を最も感じている。高齢になるにつれて必要性を感じなくなるのは、外出する機会が減ってくることで、1人での利用に不安を感じるようになってくるためだと思われる。

## II 住まいとデマンドタクシーの必要性の関係



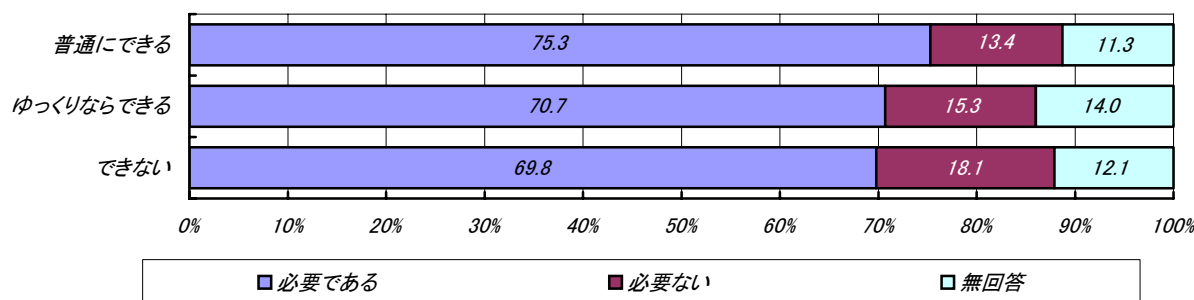
デマンドタクシーの必要性に関して住まいによる差異は感じられない。

## III 自動車の運転とデマンドタクシーの必要性の関係



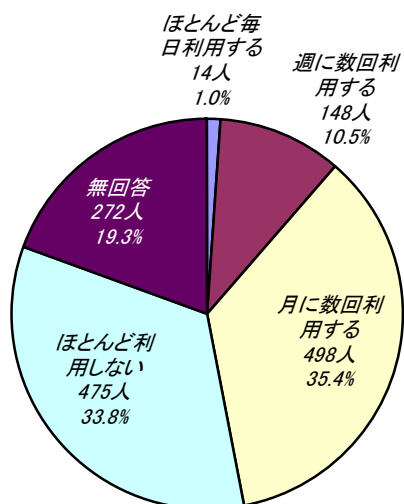
デマンドタクシーの必要性に関して自動車の運転の可否による差異は感じられない。

## IV 歩行の状況（100m以上歩けるか）とデマンドタクシーの必要性の関係



デマンドタクシーの必要性に関してあまり差異は感じられない。

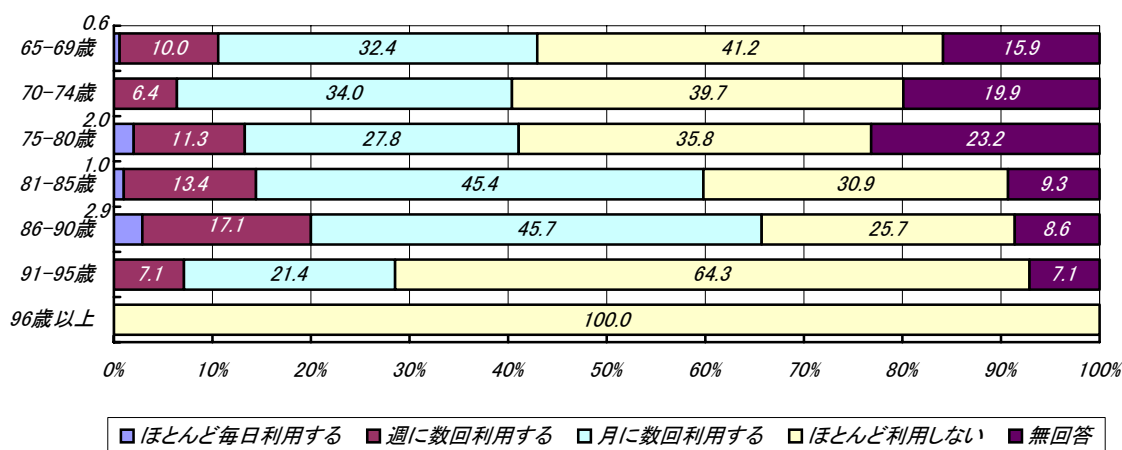
## ②デマンドタクシーの利用度



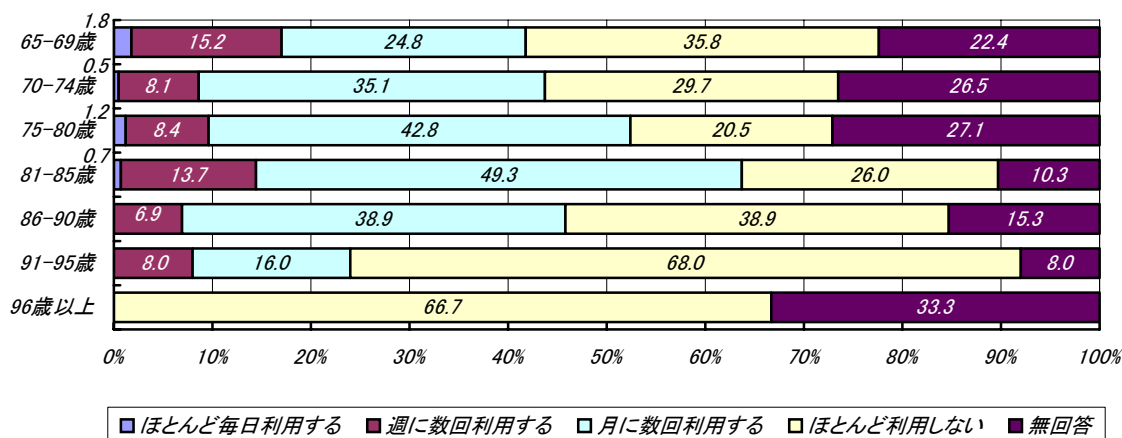
	回答数	構成比
ほとんど毎日利用する	14	1.0%
週に数回利用する	148	10.5%
月に数回利用する	498	35.4%
ほとんど利用しない	475	33.8%
無回答	272	19.3%

46.9%の方がデマンドタクシーを利用すると回答している。73.3%の方が必要性を感じているが、実際に现阶段で利用するのは、そのうち64%の方であった。また、ほとんど利用しないと回答した方の中には、現在は利用せずに済んでいるが将来的には利用したという方が大勢含まれている。

### I-1 年代別デマンドタクシーの利用度（男性）

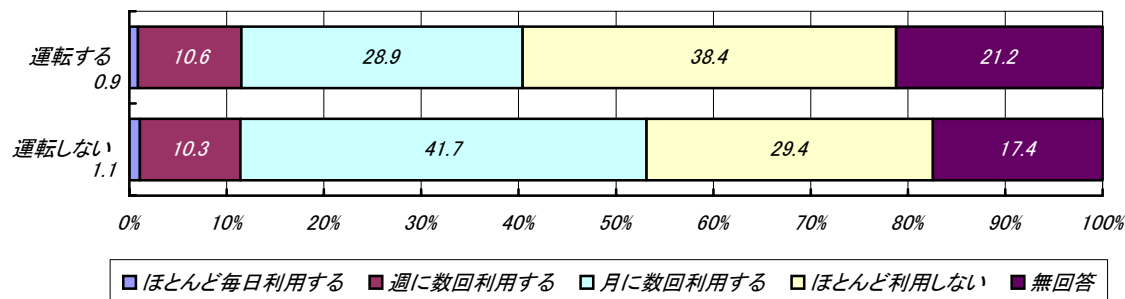


### I-2 年代別デマンドタクシーの利用度（女性）



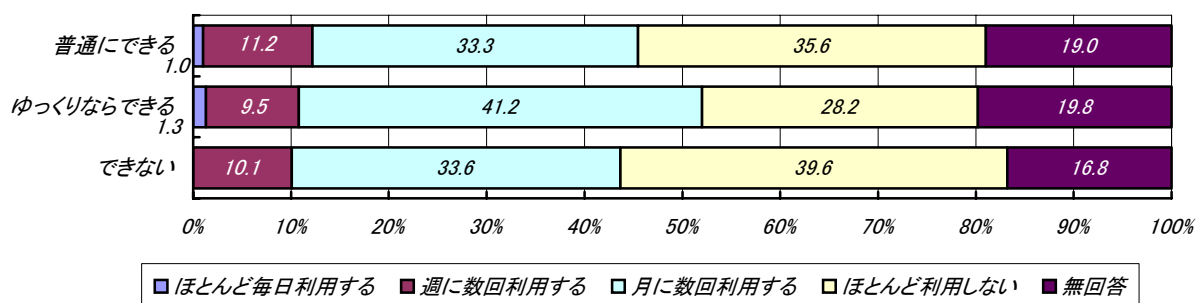
男性では86～90歳まで、女性では81～85歳まで利用度が増加している。

## II 自動車の運転とデマンドタクシーの利用度の関係



自分で運転できない方のほうがデマンドタクシーの利用度が高く、半数以上の方が利用すると回答している。

## III 歩行の状況（100m以上歩けるか）とデマンドタクシーの利用度の関係



普通に歩行できる方よりも、ゆっくりなら歩行できる方のほうがデマンドタクシーの利用度は高い。



③デマンドタクシーの利用時刻と行き先

出発時刻	行き先	帰宅時刻	目的	件数
6:00	八方バスターミナル(八方)	18:30	通院	
6:00	八方バスターミナル(八方)	20:00	会議等	2
7:00	安曇総合病院(池田町)	11:30	通院	
7:00	安曇総合病院(池田町)	12:00	通院	
7:00	安曇総合病院(池田町)	13:00	通院	
7:00	大町総合病院(大町市)	11:30	通院	
7:00	大町総合病院(大町市)	12:00	通院	2
7:00	大町総合病院(大町市)	13:00	通院	
7:00	中信松本病院(松本市)	15:00	通院	
7:20	JR白馬駅(白馬町)	16:00	通院	
7:30	JR白馬駅(白馬町)	12:00	通院	
7:30	JR白馬駅(白馬町)	15:00	通院	
7:30	安曇総合病院(池田町)	14:00	通院	
7:30	大町総合病院(大町市)	12:30	通院	
7:30	大町総合病院(大町市)	14:00	通院	
7:40	大町総合病院(大町市)	13:00	通院	
7:50	JR南神城駅(佐野)	15:30	通院	
8:00	(エコーランド)	17:00	通勤	
8:00	JR白馬駅(白馬町)	16:00	通院	
8:00	JR白馬駅(白馬町)	17:00	趣味・娯楽	
8:00	JR南神城駅(佐野)	15:00	通院	
8:00	安曇総合病院(池田町)	12:00	通院	
8:00	大町総合病院(大町市)	12:00	通院	9
8:00	大町総合病院(大町市)	13:00	通院	
8:00	神城醫院(飯田)	10:00	通院	
8:00	倉科整骨院(飯森)	9:00	通院	
8:00	栗田医院(白馬町)	10:00	通院	
8:00	歯科医院(大町市)	12:00	通院	
8:00	しんたにクリニック(飯森)	10:30	通院	
8:00	永井眼科(大町市)	12:00	通院	
8:00	白馬診療所(飯田)	11:00	通院	2
8:00	白馬診療所(飯田)	11:30	通院	
8:00	白馬診療所(飯田)	12:00	通院	2
8:00-8:30	職場(白馬町)	17:30-18:00	通勤	
8:20	白馬診療所(飯田)	13:50	通院	
8:30	JR白馬駅(白馬町)	13:00	通院	
8:30	JR白馬駅(白馬町)	15:00	通院	
8:30	安曇総合病院(池田町)	14:30	通院	
8:30	ウイング21(白馬町)	12:00	趣味・娯楽	
8:30	大町眼科(大町市)	14:00	通院	
8:30	北沢医院(白馬町)	11:00	通院	
8:30	栗田医院(白馬町)	9:30	通院	
8:30	栗田医院(白馬町)	10:00	通院	
8:30	栗田医院(白馬町)	10:30	通院	
8:30	栗田医院(白馬町)	11:00	通院	
8:30	栗田医院(白馬町)	12:00	通院	
8:30	栗田医院(白馬町)	9:30-10:00	通院	
8:30	ジャスコ(深空)	10:00	買物	

出発時刻	行き先	帰宅時刻	目的	件数
8:30	しんたにクリニック(飯森)	10:30	通院	2
8:30	樽池(小谷村)	14:00	ボランティア活動	2
8:30	永井眼科(大町市)	12:00	通院	
8:30	白馬診療所(飯田)	10:00	通院	3
8:30	白馬診療所(飯田)	10:30	通院	3
8:30	白馬診療所(飯田)	11:00	通院	4
8:30	白馬診療所(飯田)	11:30	通院	2
8:30	白馬診療所(飯田)	12:00	通院	
8:30	白馬診療所(飯田)	15:00	通院	
8:30	白馬メディア(飯田)	12:00	通院	
8:30	松倉鍼灸整骨院(森上)	10:00	通院	
8:30	松倉鍼灸整骨院(森上)	10:30	通院	
8:30	松本病院(松本市)	16:00	通院	
8:30	役場(白馬町)	10:00	所用	
8:30	横沢医院(森上)	10:00	通院	
8:30	横沢医院(森上)	10:30	通院	
8:30	横沢医院(森上)	12:00	通院	2
8:30-9:00	大町総合病院(大町市)	13:30	通院	
8:50	ジャスコ(深空)	10:10	買物	
9:00	(白馬町)	14:00	買物	
9:00	(堀之内)	15:00	所用	
9:00	JR神城駅(飯田)	17:00	所用	
9:00	JR信濃森上駅(森上)	15:00	通院	
9:00	JR白馬駅(白馬町)	10:00	切符購入	
9:00	JR白馬駅(白馬町)	15:00	買物・娯楽	2
9:00	JR白馬駅(白馬町)	16:00	通院	
9:00	JR白馬駅(白馬町)	19:00	長野市・大町市へ	
9:00	安曇総合病院(池田町)	12:00	通院	
9:00	安曇総合病院(池田町)	13:00	通院	
9:00	安曇総合病院(池田町)	14:00	通院	
9:00	安曇総合病院(池田町)	15:00	通院	
9:00	アップルランド(白馬町)	11:00	買物	2
9:00	ウイング21(白馬町)	12:00	趣味・娯楽	2
9:00	ウイング21(白馬町)	13:00	趣味・娯楽	
9:00	大町エイデン(大町市)	12:00	買物	
9:00	大町総合病院(大町市)	12:00	通院	3
9:00	大町総合病院(大町市)	13:00	通院	
9:00	大町総合病院(大町市)	14:00	通院	2
9:00	大町総合病院(大町市)	15:00	通院	
9:00	小谷村図書館(小谷村)	15:00	趣味・娯楽	
9:00	温泉施設(村内)	11:00	入浴	
9:00	柏原歯科医院(白馬町)	10:30	通院	
9:00	柏原歯科医院(白馬町)	11:30	通院	
9:00	柏原歯科医院(白馬町)	12:00	通院	
9:00	神城醫院(飯田)	10:00	通院	
9:00	神城醫院(飯田)	11:00	通院	2
9:00	神城醫院(飯田)	11:30	通院	
9:00	神城醫院(飯田)	12:00	通院	4
9:00	北沢医院(白馬町)	10:00	通院	
9:00	北沢医院(白馬町)	10:30	通院	

出発時刻	行き先	帰宅時刻	目的	件数
9:00	北沢医院(白馬町)	11:00	通院	
9:00	北沢医院(白馬町)	11:30	通院	
9:00	倉科整骨院(飯森)	11:30	通院	
9:00	栗田医院(白馬町)	10:00	通院	
9:00	栗田医院(白馬町)	11:00	通院	6
9:00	栗田医院(白馬町)	11:30	通院	3
9:00	栗田医院(白馬町)	12:00	通院	5
9:00	栗田医院(白馬町)	13:00	通院	
9:00	グリーンスポーツ(深空)	12:00	趣味・娯楽	
9:00	コメリ(深空)	11:30	買物	
9:00	ジャスコ(深空)	11:00	買物	4
9:00	十郎の湯(飯森)	13:00	入浴	
9:00	しんたにクリニック(飯森)	10:00	通院	
9:00	しんたにクリニック(飯森)	10:30	通院	
9:00	しんたにクリニック(飯森)	11:00	通院	2
9:00	スーパー(村内)	10:30	買物	
9:00	スーパー(村内)	11:00	買物	
9:00	スーパー(村内)	12:00	買物	
9:00	武田歯科医院(深空)	10:00	通院	
9:00	長谷寺(飯森)	11:00	所用	
9:00	永井眼科(大町市)	13:00	通院	
9:00	長野銀行(白馬町)	10:00	金融	
9:00	長野日赤(長野市)	16:00	通院	
9:00	農協神城支所(飯田)	11:00	金融	
9:00	白馬診療所(飯田)	11:00	通院	23
9:00	白馬診療所(飯田)	11:30	通院	8
9:00	白馬診療所(飯田)	12:00	通院	20
9:00	白馬診療所(飯田)	16:00	通院	
9:00	ハピア(白馬町)	10:00	買物	2
9:00	ハピア(白馬町)	11:00	買物	4
9:00	びっくらんど(小川村)	15:00	運動	
9:00	病院(村内)	11:00	通院	
9:00	美容院(村内)	12:00	散髪	
9:00	松本信用金庫(白馬町)	9:30	金融	
9:00	役場(白馬町)	11:00	所用	3
9:00	郵便局(飯田)	10:00	金融	
9:00	横沢医院(森上)	10:00	通院	
9:00	横沢医院(森上)	11:00	通院	5
9:00	横沢医院(森上)	11:30	通院	3
9:00	横沢医院(森上)	12:00	通院	4
9:00	理髪店(白馬町)	11:00	散髪	
9:30	JR白馬駅(白馬町)	15:00	趣味・娯楽	
9:30	アップルランド(白馬町)	10:30	買物	4
9:30	大町総合病院(大町市)	13:00	通院	
9:30	大町総合病院(大町市)	14:10	通院	
9:30	大町総合病院(大町市)	14:30	通院	
9:30	神城醫院(飯田)	12:00	通院	2
9:30	栗田医院(白馬町)	10:00	通院	
9:30	栗田医院(白馬町)	11:00	通院	2
9:30	ジャスコ(深空)	10:30	買物	

出発時刻	行き先	帰宅時刻	目的	件数
9:30	ジャスコ(深空)	11:00	買物	
9:30	しんたにクリニック(飯森)	10:00	通院	
9:30	スーパー(村内)	12:00	買物	
9:30	武田歯科医院(深空)	11:00	通院	
9:30	岳の湯アリーナ(深空)	15:30	趣味・娯楽	
9:30	農協白馬支所(白馬町)	10:00	金融	
9:30	白馬診療所(飯田)	11:00	通院	2
9:30	白馬診療所(飯田)	11:30	通院	2
9:30	白馬診療所(飯田)	12:00	通院	2
9:30	白馬診療所(飯田)	12:30	通院	
9:30	白馬診療所(飯田)	13:00	通院	
9:30	白馬村図書館(白馬町)	11:00	趣味・娯楽	
9:30	八十二銀行(白馬町)	11:00	金融	
9:30	ハピア(白馬町)	10:30	買物	2
9:30	ハピア(白馬町)	11:00	買物	3
9:30	ハピア(白馬町)	12:00	買物	
9:30	病院(村内)	12:00	通院	
9:30	役場(白馬町)	12:30	趣味・娯楽	
9:30	郵便局(白馬町)	10:00	金融	
9:30	横沢医院(森上)	11:00	通院	
9:30	横沢医院(森上)	11:30	通院	2
9:30	横沢医院(森上)	12:00	通院	
9:30	横沢医院(森上)	13:00	通院	
9:30-10:00	スーパー(村内)	12:00-15:00	買物	
9:40	ウイング21(白馬町)	12:00	趣味・娯楽	2
10:00	(エコーランド)	16:00	所用	
10:00	(白馬町)	12:00	買物・金融	3
10:00	JR白馬駅(白馬町)	12:00	買物・通院	2
10:00	JR白馬駅(白馬町)	14:00	買物	
10:00	アップルランド(白馬町)	10:30	買物	
10:00	アップルランド(白馬町)	11:00	買物	7
10:00	アップルランド(白馬町)	12:00	買物	13
10:00	大町総合病院(大町市)	12:00	通院	
10:00	大町総合病院(大町市)	13:00	通院	5
10:00	温泉施設(村内)	11:00	入浴	
10:00	温泉施設(村内)	14:00	入浴	
10:00	神城醫院(飯田)	12:00	通院	5
10:00	神城醫院(飯田)	13:00	通院	
10:00	神城醫院(飯田)	17:30	通院	
10:00	北沢医院(白馬町)	11:00	通院	2
10:00	北沢医院(白馬町)	12:00	通院	6
10:00	金融機関(村内)	11:00	金融	2
10:00	金融機関(村内)	12:00	金融	
10:00	金融機関(白馬町)	12:00	金融	
10:00	倉下の湯(倉下)	14:00	入浴	
10:00	倉科整骨院(飯森)	12:00	通院	
10:00	栗田医院(白馬町)	11:00	通院	3
10:00	栗田医院(白馬町)	11:30	通院	2
10:00	栗田医院(白馬町)	12:00	通院	16
10:00	栗田医院(白馬町)	11:00-12:00	通院	2

出発時刻	行き先	帰宅時刻	目的	件数
10:00	子供の家(瑞穂)	17:00	所用	
10:00	コメリ(深空)	10:30	買物	
10:00	コメリ(深空)	11:00	買物	
10:00	コメリ(深空)	11:30	買物	
10:00	コメリ(深空)	12:00	買物	2
10:00	ジャスコ(深空)	11:00	買物	10
10:00	ジャスコ(深空)	11:30	買物	2
10:00	ジャスコ(深空)	12:00	買物	21
10:00	十郎の湯(飯森)	14:00	入浴	
10:00	親戚宅(村内)	11:00	所用	
10:00	しんたにクリニック(飯森)	11:00	通院	
10:00	しんたにクリニック(飯森)	11:30	通院	
10:00	しんたにクリニック(飯森)	11:50	通院	
10:00	しんたにクリニック(飯森)	12:00	通院	
10:00	スーパー(村内)	11:30	買物	
10:00	スーパー(村内)	12:00	買物	7
10:00	スーパー(村内)	12:30	買物	
10:00	砂田歯科(大町市)	12:00	通院	
10:00	武田歯科医院(深空)	10:30	通院	
10:00	武田歯科医院(深空)	11:00	通院	2
10:00	武田歯科医院(深空)	12:00	通院	2
10:00	橘歯科医院(白馬町)	12:00	通院	
10:00	デパート(長野市)	14:00	買物	
10:00	ドラッグストアナカジマ(白馬町)	10:30	買物	
10:00	ドラッグストアナカジマ(白馬町)	12:00	買物	
10:00	農協神城支所(飯田)	10:30	買物	
10:00	農協神城支所(飯田)	11:00	金融	2
10:00	農協神城支所(飯田)	12:00	買物	
10:00	農協白馬支所(白馬町)	11:00	金融	
10:00	歯医者、医院(村内)	12:00	通院	
10:00	白馬診療所(飯田)	11:00	通院	2
10:00	白馬診療所(飯田)	11:30	通院	4
10:00	白馬診療所(飯田)	12:00	通院・リハビリ	35
10:00	白馬診療所(飯田)	12:30	通院	
10:00	白馬診療所(飯田)	13:00	通院	
10:00	白馬診療所(飯田)	13:30	通院	
10:00	白馬診療所(飯田)	14:00	通院	
10:00	バス停(三日市場)	17:00	長野市へ	
10:00	八十二銀行(白馬町)	12:00	金融	
10:00	ハピア(白馬町)	10:30	買物	
10:00	ハピア(白馬町)	11:00	買物	14
10:00	ハピア(白馬町)	11:30	買物	3
10:00	ハピア(白馬町)	12:00	買物	32
10:00	ハピア(白馬町)	12:40	買物	
10:00	ビューポイント(村内)	14:00	趣味・娯楽	
10:00	病院(村内)	12:00	通院	3
10:00	美容院(村内)	12:00	散髪	
10:00	松本協立病院(松本市)	16:30	通院	
10:00	道の駅中条(中条村)	12:00	買物	
10:00	道の駅白馬(飯田)	12:00	買物	

出発時刻	行き先	帰宅時刻	目的	件数
10:00	役場(白馬町)	11:00	所用	
10:00	役場(白馬町)	11:30	所用	
10:00	役場(白馬町)	12:00	所用	2
10:00	役場(白馬町)	16:00	所用	
10:00	薬局(村内)	10:30	買物	
10:00	友人宅(村内)	14:00	趣味・娯楽	
10:00	友人宅(村内)	15:00	趣味・娯楽	
10:00	郵便局(飯田)	10:30	金融	
10:00	郵便局(飯田)	11:00	金融	2
10:00	郵便局(白馬町)	12:00	金融	2
10:00	横沢医院(森上)	11:00	通院	4
10:00	横沢医院(森上)	11:30	通院	2
10:00	横沢医院(森上)	12:00	通院	17
10:30	(白馬町)	11:30	所用	
10:30	(白馬町)	12:00	買物	
10:30	アップルランド(白馬町)	11:00	買物	
10:30	アップルランド(白馬町)	11:30	買物	
10:30	アップルランド(白馬町)	12:00	買物	
10:30	栗田医院(白馬町)	13:00	通院	
10:30	ジャスコ(深空)	11:30	買物	
10:30	ジャスコ(深空)	12:00	買物	
10:30	農協白馬支所(白馬町)	11:30	金融	
10:30	白馬診療所(飯田)	12:00	通院	
10:30	ハピア(白馬町)	11:30	買物	
10:30	病院(村内)	12:00	買物	
11:00	アップルランド(白馬町)	12:00	買物	2
11:00	買物(村内)	12:00	買物	
11:00	栗田医院(白馬町)	12:00	通院	
11:00	栗田医院(白馬町)	13:00	通院	
11:00	グリーンスポーツ(深空)	16:00	趣味・娯楽	
11:00	ジャスコ(深空)	12:30	買物	2
11:00	白馬メディア(飯田)	14:00	介護	
11:00	スーパー(村内)	12:00	買物	
11:00	白馬診療所(飯田)	12:00	通院	
11:00	白馬診療所(飯田)	12:30	通院	
11:00	八十二銀行(白馬町)	12:00	金融	
11:00	ハピア(白馬町)	12:00	買物	
11:00	ハピア(白馬町)	12:30	買物	
11:00	道の駅白馬(飯田)	13:00	飲食	
11:00	横沢医院(森上)	12:00	通院	
11:30	大町総合病院(大町市)	16:00	通院	
12:00	農協白馬支所(白馬町)	14:00	金融	
12:00	白馬メディア(飯田)	15:00	運動	
12:00	八十二銀行(白馬町)	14:00	金融	
12:00	ハピア(白馬町)	14:00	買物	
12:00	郵便局(白馬町)	14:00	金融	
12:30	白馬診療所(飯田)	14:30	通院	
13:00	アップルランド(白馬町)	14:00	買物	
13:00	大町合同庁舎(大町市)	15:00	趣味・娯楽	
13:00	栗田医院(白馬町)	14:00	通院	

出発時刻	行き先	帰宅時刻	目的	件数
13:00	ジャスコ(深空)	14:30	買物	
13:00	ジャスコ(深空)	15:00	買物	
13:00	ジャスコ(深空)	16:00	買物	
13:00	白馬メディア(飯田)	15:00	リハビリ	
13:00	スーパー(村内)	14:00	買物	3
13:00	スーパー(村内)	15:00	買物	
13:00	白馬診療所(飯田)	15:00	通院	
13:00	白馬診療所(飯田)	16:00	リハビリ	
13:00	白馬メディア(飯田)	16:00	運動	
13:00	ハピア(白馬町)	14:00	買物	
13:00	ハピア(白馬町)	15:00	買物	
13:00	ふれあいセンター(白馬町)	14:00	補聴器	
13:00	友人宅(みそら野)	16:00	所用	
13:30	アップルランド(白馬町)	15:00	買物	
13:30	おぶや(飯田)	15:00	入浴	
13:30	おぶや(飯田)	15:30	入浴	
13:30	ジャスコ(深空)	15:00	買物	
13:30	びっくらんど(小川村)	15:30	運動	
13:30	ふれあいセンター(白馬町)	15:45	運動	
13:30	横沢医院(森上)	16:00	通院	
13:40	白馬診療所(飯田)	15:10	リハビリ	
14:00	アップルランド(白馬町)	15:00	買物	2
14:00	アップルランド(白馬町)	16:00	買物	
14:00	金融機関(村内)	16:00	金融	
14:00	倉科整骨院(飯森)	15:00	通院	
14:00	栗田医院(白馬町)	15:00	通院	
14:00	栗田医院(白馬町)	16:00	通院	
14:00	ジャスコ(深空)	15:00	買物	
14:00	ジャスコ(深空)	16:00	買物	2
14:00	商店(白馬町)	16:00	買物	
14:00	しんたにクリニック(飯森)	15:30	通院	
14:00	スーパー(村内)	16:00	買物	
14:00	岳の湯(深空)	16:00	入浴	
14:00	白馬診療所(飯田)	14:00	通院	
14:00	白馬診療所(飯田)	15:30	通院	
14:00	白馬診療所(飯田)	16:00	通院	
14:00	ハピア(白馬町)	15:00	買物	
14:00	ハピア(白馬町)	16:00	買物	
14:00	横沢医院(森上)	16:00	通院	
14:30	アップルランド(白馬町)	15:30	買物	
14:30	ハピア(白馬町)	15:30	買物	
14:30	横沢医院(森上)	15:30	通院	
15:00	(白馬町)	17:00	買物	
15:00	アップルランド(白馬町)	16:00	買物	3
15:00	栗田医院(白馬町)	16:00	通院	
15:00	スーパー(村内)	17:00	買物	
15:00	岳の湯(深空)	16:00	入浴	
15:00	白馬診療所(飯田)	18:00	通院	
15:00	白馬メディア(飯田)	16:00	運動	
15:00	みみずくの湯(八方口)	16:00	入浴	

出発時刻	行き先	帰宅時刻	目的	件数
15:00	横浜医院(森上)	16:00	通院	
15:30	白馬メディア(飯田)	16:30	リハビリ	
16:00	(白馬町)	21:00	会議等	
16:00	温泉施設(八方)	17:30	入浴	
16:00	ガーデンの湯(森上)	17:00	入浴	
16:00	ハピア(白馬町)	17:00	買物	
16:00	ハピア(白馬町)	18:00	買物	
16:30	(白馬町)	20:00	会議等	
17:00	飲食店(白馬町)	21:00	飲食	
17:00	こじろう(八方口)	21:00	飲食	
17:30	(白馬町)	21:00	買物	
17:30	役場(白馬町)	20:00	会議等	
18:00	温泉施設(村内)	19:00	入浴	
18:00	第二郷の湯(八方)	19:30	入浴	
18:00	樫ノ木ホテル(和田野)	19:30	入浴	
20:00	ラ・ネージュ東館(和田野)	22:00	所用	

## 〔集 計〕

### 出発時刻と帰宅時刻

時刻	出発希望件数	帰宅希望件数
6:00～	3	
7:00～	16	
8:00～	71	
9:00～	207	4
10:00～	304	54
11:00～	20	188
12:00～	6	288
13:00～	26	27
14:00～	23	35
15:00～	12	42
16:00～	7	36
17:00～	4	13
18:00～	3	3
19:00～		4
20:00～	1	4
21:00～		4
22:00～		1

### 行き先希望地区

行き先(地区)	件数
白馬町	258
飯田	174
深空	70
森上	55
大町市	43
飯森	20
池田町	10
村内	16
その他村内	12
その他村外	44

### 利用目的

目的	件数
通院・検査	374
買物・飲食	221
金融機関	27
所用・会議	23
娯楽・趣味・生涯学習	17
入浴	16
運動・リハビリ	14
通勤	2
その他	9



(5) 『身近な地域交通』についての要望等

◇ 『身近な地域交通』についての要望等 (自由意見)

デマンドタクシーに関する意見

[68 歳][男性][神城]	年をとって免許を返した場合、通院、買物、知人・親戚宅への移動手段としてデマンドタクシーはありがたい。
[66 歳][男性][北城]	今後デマンドタクシーは必要と考える。料金は 200 円以下に。
[79 歳][女性][神城]	今のところ自分で運転できるが、先を考えたときにデマンドタクシーが必要だと考える。
[68 歳][男性][北城]	現在は利用しないが、やがてデマンドタクシーを利用する。
[75 歳][女性][神城]	もう何年かするとデマンドタクシーを利用するようになると思う。
[77 歳][女性][北城]	病気になったらデマンドタクシーを利用する。
[73 歳][女性][神城]	デマンドタクシー利用について、今は主人が元気なので必要ないが、そのうち年もって、いつ必要になるかもわからないので希望として出しておく。
[68 歳][男性][北城]	現在は健康体を維持しており、デマンドタクシーを必要としないが、将来的には、例えば 70 歳代後半になり、足腰が弱ったり、あるいは事故などで不自由の身になった場合など、デマンドタクシーは大変有用度の高い準公共的の制度になり得ると思う。本制度導入に賛成する。数年前、膝を骨折した際に、病院往復のタクシー代がかさみ、悲鳴をあげた経験がある。車を運転できないお年寄りには、さぞや大変だろうと拝察する。
[76 歳][女性][神城]	冬はバイクでは心配なので、デマンドタクシーかバスがあれば良いと思う。特にお年寄りなどは交通サービスがあれば有難いと思う。冬にはどうしても交通に不便なのでデマンドタクシーがあれば良いと思う。1 回安曇野市と同じ 300 円位が良いと思う。
[65 歳][女性][神城]	今のところ自分で運転できるが、もう少し年を重ねた時、やはりデマンドタクシーがあれば利用したい。
[74 歳][女性][神城]	現在は自分で行動できるが、自分で車を運転できなくなった時は絶対必要だと思う。
[76 歳][女性][北城]	現在自分では利用しないが、将来的にはデマンドタクシーを利用すると考える。
[66 歳][女性][神城]	今は元気で自分で遠くまで運転できるのでデマンドタクシーも必要ないが、年をとるにつれて体も弱くなり人の手を借りなくなった時は必要に思う。良い事ではないか。
[75 歳][男性][北城]	現在は健康で自分で運転するので不自由ないが、運転不能になった場合は、デマンドタクシーを利用したい。
[65 歳][女性][北城]	自分の身の上には現在必要ないが、デマンドタクシーを必要とする人がいると思う。
[80 歳][男性][北城]	松本まで電車だと思う。乗ることが出来なくなればデマンドタクシーの世話になると思う。病院に行くのが一番心配。年を取るとともに必要になると思う。
[78 歳][女性][神城]	車の運転は雪道の時不安で出歩けない。デマンドタクシーがあれば乗りたいと思う。
[67 歳][男性][北城]	地域内の移動手段が低価格で確保されることは高齢者にとって大変有難いこと。デマンドタクシーの早期実現を期待する。
[67 歳][女性][北城]	今の所自分で運転するが、運転ができなくなったらデマンドタクシーをお願いしたい。
[75 歳][女性][神城]	高齢化でしだいに運転もできなくなるのでデマンドタクシーは必要。
[66 歳][女性][神城]	薬がある時は藤野屋薬局へまわってもら。デマンドタクシーについて賛成である。今現在は年寄りを私が送迎しているが、自分がそのときになった場合は、若い者に時間をとらせなくてありがたいと思う。
[68 歳][男性][神城]	デマンドタクシーについて現在はほとんど利用しないが数年後は利用すると思う。
[72 歳][女性][神城]	現在は自分の車でどこへでも出掛けているが、年を重ねてもうすぐにも運転が出来なくなると心細くなってくるので、このようなタクシーがあればうれしく思う。
[70 歳][女性][神城]	自分で運転出来るうちは良いが、出来なくなった時や冬期の雪の多い時等はデマンドタクシーがあれば有難い。
[72 歳][女性][北城]	今のところ不自由なくマイカーで行けるが、もっと年を取ったり体の自由が利かなくなった時はデマンドタクシーが必要である。
[70 歳][女性][北城]	自分で車が運転出来なくなったら家族には頼れないので、デマンドタクシーなる制度、是非取り入れてほしい。
[68 歳][男性][北城]	今は元気がだがその時が来たらデマンドタクシーを利用したい。
[67 歳][女性][北城]	デマンドタクシーは今後必要になる。
[66 歳][男性][北城]	デマンドタクシーが出来るようになればいずれ利用する。
[73 歳][女性][神城]	自動車の運転が出来なくなった場合、お世話様になると思う。よろしく願い申し上げます。
[69 歳][女性][北城]	年を取って自分で運転出来なくなればデマンドタクシーを利用したい。
[72 歳][女性][北城]	白馬村でも乗合タクシーが出来る様に強く希望する。特に冬期間は車に乗れない事もあるのでお願いしたい。
[65 歳][女性][北城]	今現在は必要ないが、運転できなくなった時は利用する。
[80 歳][男性][北城]	現在自分で運転が可能だが、年齢も高いため急に変わる事もあるので、老後はデマンドタクシーが必要になると思う。
[71 歳][女性][北城]	タクシー券の交付など、すべてにお世話になって感謝する。デマンドタクシーの実現と運行を心から期待している。
[67 歳][男性][北城]	老化により運転が不可になった場合にデマンドタクシーを利用したい。
[70 歳][男性][北城]	私の場合家族に送迎をお願いするが村の福祉対策としては必要だと思う。自分で車の運転ができなくなった時に必要とするが、現在は運転ができるのでデマンドタクシーがあっても利用しない。
[70 歳][女性][北城]	今のところ歩けるし自転車に乗れるが、将来はお願いすると思う。
[78 歳][女性][神城]	加齢と共に地域医療の大切さを感じてきた。デマンドタクシーが実現されると大変ありがたい。

[66 歳][男性][神城]	デマンドタクシーを数年先には利用させて頂くと思う。ぜひ進めて欲しい。
[68 歳][男性][北城]	現在の我が家では必要としないが、車の運転ができなくなると次第に必要なと思う。
[78 歳][女性][神城]	デマンドタクシーの運行をお願いしたい。病院への送り迎えを家族に頼まなくてもよくなる。
[71 歳][女性][神城]	デマンドタクシーの導入がよいと思う。現在はほとんど利用しないが、車が運転出来なくなれば利用したい。
[79 歳][男性][北城]	デマンドタクシーの導入に関し現在は自分の車で行動しているので利用に関しては不明。しかし無いよりある方がよいと思うので一日も早い実施をお願いしたい。
[77 歳][女性][神城]	今は自分で運転するので必要ないが、高齢になり運転出来なくなった場合は必要になると思う。
[65 歳][女性][北城]	通院に電車利用の友達がいる。足が弱く困っていた。このような制度はとても喜ばしい事と思う。私どもは今元気が、将来どんな状況下にあるか分からない。このシステムがあれば利用したい。
[70 歳][男性][北城]	賛成の理由 ①現在妻の介護に専念しており、そのために使用する車の距離は大変なものである。もし私が運転出来ないような状態になれば、家族では対応できないことは明白。 ②高齢者は時間的に余裕があるし、もし実現されればコミュニケーションも広がるのではないだろうか。 ③足(交通手段)が無ければ老人は外出しないだろう。
[79 歳][女性][神城]	幸い主人が送迎してくれるので助かっているが留守の時には本当に困る。何回利用するとは今言えないがデマンドタクシーが必要である。
[80 歳][女性][北城]	私は車の運転はできないので、出掛けるのは全部主人の車である。主人の都合に合わせて暮らしている。もし私が残った場合デマンドタクシーがあれば大助かりである。
[66 歳][男性][神城]	今は自分で運転出来るができなくなったら利用したいと思う。ぜひ運行してほしい。
[69 歳][男性][神城]	今は健康なので一同に集まって会合のある時に利用したい。例(運動会、文化祭、老人クラブ集合の時)
[72 歳][女性][北城]	今は自分で運転しているが、いずれデマンドタクシーがあれば利用したい。
[68 歳][女性][神城]	鬼無里移動バスが来る(歩いて 500m)。今はまだ家族が元気なので使用しないと思う。足腰が弱くなったらぜひ使いたい。
[75 歳][男性][北城]	現状では私が近所の老人たちを買物や医者などに乗せて行く状況だが、運転が出来なくなれば、今度は皆様のお世話にならなければならないと思う。デマンドタクシーの様な制度があれば利用させていただく。デマンドタクシー制度は大歓迎である。是非実現をお願いしたい。
[71 歳][男性][神城]	現在は自分の交通手段で生活をしているが、健康でなく病気のときなどは買物や病院などデマンドタクシーがあれば利用したいと思う。
[66 歳][男性][北城]	今まで自分で運転出来る車がいつも家にあったので不自由は感じないが、もしその立場になったら大変不便だと思う。出来るだけ早い時期に実現し不都合な面の改良をしていくのが良いと思う。
[71 歳][女性][北城]	家族に運転する人がいても勤めていたり、農作業で外に出たら老人の送り迎えが出来ない場合もある。老人ばかりでなくすべての人が利用出来ることありがたい。是非実現してほしい。
[66 歳][男性][神城]	病気等の通院利用のみか？外での飲酒等の行き帰りは？
[74 歳][男性][北城]	今のところ要望はないが、いずれお世話になると思う。白馬町あたりへの買物に使うと思う。
[69 歳][男性][北城]	下記の理由のためぜひ実現させてほしい。 ①高齢での車の運転は避けたい ②ガソリン価格の高騰で節約したい ③CO <sub>2</sub> 削減に協力したい(省エネ車の運行) ④自動車保持の経済的負担を軽減したい ⑤人との出会いの機会となる ⑥観光シーズンの道路の混雑軽減となる ⑦白馬のセールスポイントになる
[71 歳][女性][北城]	デマンドタクシーは必要ないに丸をしたが、運転できない方はあれば便利だと思う。しかし人口の少ない白馬村ではどうか。どのくらい乗ってくれる人がいるか？問題は車の購入料だが、国県からいただける予算ですよね。村だけでその様な事業をするのも考えものである。そして 1 回 300 円。利用する人は大助かり、費用は村の税金だと思うので？
[69 歳][男性][北城]	デマンドタクシーが必要と思う。
[69 歳][女性][北城]	どのくらい利用するかはわからないが、デマンドタクシーがあればこれから先安心である。
[74 歳][男性][北城]	現在は自分で車の運転が出来るのでデマンドタクシーの必要はないが、もっと年寄りになり自動車免許もなくなるとデマンドタクシーを利用すると思う。病院や診療所、買物等、年寄りにはなくてはならない足となるであろう。デマンドタクシーの必要性は充分あると思う。
[65 歳][女性][北城]	今現在は主人も元気で送り迎えをしてもらっている。これから先はわからないのでそのときは是非利用したいと思う。
[67 歳][男性][神城]	実現してください。
[75 歳][女性][北城]	冬になると全く外出が出来ないので、デマンドタクシーが利用出来れば未来が明るくなりそうである。雪の中では何も出来ずストレスがたまり、春が早く来るようにと祈っていたが、注意をしながら冬も外出できれば楽しそう。期待している。
[69 歳][女性][北城]	今のところ自分で運転できるので必要ないが、年を取って自分で運転できなくなったらデマンドタクシーが必要になると思う。
[75 歳][女性][北城]	病院へ行くようになったらデマンドタクシーがあれば良いと思う。
[76 歳][女性][北城]	私は今年 3 回急に骨折したり(手)、足を捻挫、また転んで顔面を打つなどしたが、通院にとても困った。交通の便がないため病院に行くまでいいが帰りの乗り物がなく、何時間も待って帰ってきて 1 日がかりでぐったりだった。デマンドタクシーを是非お願いしたい。病院へ行くのは送ってもらえるが、病院の診察が遅くなった時の帰りが心配。よろしくお願いしたい。
[79 歳][女性][北城]	今のところ主人の車で外出するので必要ないが、主人が運転できなくなった場合や、村民の方の中にもデマンドタクシーを必要とする人が居ると思う。
[66 歳][男性][北城]	現在は自分で車を運転しているので全く不自由を感じていないが、10 年後くらいになるとデマンドタクシーを利用したくなると思う。したがって村民平均年齢 70 歳以上の割合が 30%くらいになる時には導入すべきと考える。
[69 歳][女性][北城]	老人は病院へ通う必要性が多くなり、一人暮らしなど、これからは老人の外出にデマンドタクシーを利用する声が多くなると

	思う。
[65 歳][男性][北城]	今は必要ないが将来運転ができなくなった場合デマンドタクシーを利用したい。村内には数箇所の温泉施設があるのでシーズンオフには高齢者の皆様に利用していただくようにしたらよいのではないかと。
[67 歳][女性][北城]	今のところ必要ないがこの先利用することはあると思う。早急に運行の検討をお願いする。大変良い方法だと思う。
[73 歳][女性][神城]	今のところ主人の車で送迎してもらっているが、主人が運転できなくなった時はデマンドタクシーを利用すると思う。若い者が勤めており、家にいる日曜日は病院が休みになってしまう。
[70 歳][女性][北城]	自分で運転できなくなった時点でデマンドタクシーを利用する。
[70 歳][女性][神城]	今のところ必要ないがこれから先利用するようになるかと思う。
[74 歳][女性][神城]	デマンドタクシーを利用できたら特に冬はありがたく思うので実現させてほしい。
[73 歳][女性][北城]	思い掛けない話でびっくりした。大変ありがたい。福祉タクシー券は若い者がいると対象にはならないので諦めていた。タクシーも切ないが足の弱さには負ける。どうか私たちのためにお力をいただきたい。宜しく願います。
[76 歳][女性][北城]	家族が送迎できないときはデマンドタクシーを利用したい。
[65 歳][女性][北城]	私もいろいろと重い病気を患って運転免許を取りたいと思ったが、精神的、金銭的な理由から取得することができなかった。年々歳をとっていくと家族はサラリーマンなので日中は不在であり、雨や雪の時は大変である。バス利用もするがバス停から自宅に帰る時、買物の重さをつくづく考えさせられる。送り迎えの足があると本当にありがたい。
[66 歳][男性][北城]	デマンドタクシーは安曇野市で試行運転されているそうだが、その後のメリット、デメリットなど話を聞いてみたらどうか。メリットが多いのなら白馬村も取り入れたらよいのではないかと。料金等も検討のこと。
[78 歳][女性][北城]	駅まで歩ける人は電車でもバスでも利用できるが、これから歩くことができなくなる人が多くなるとやはり軽自動車でもよいが、住宅を回ってくれる車があると助かると思う。時間は午前中2回くらい、午後1回くらいは必要であると思う。
[66 歳][女性][北城]	デマンドタクシーが実現すれば便利だと思う。
[70 歳][男性][北城]	デマンドタクシーが実現されれば実に便利だと思う。
[70 歳][女性][北城]	高齢の二人暮らしのためデマンドタクシー導入をお願いする。
[68 歳][女性][北城]	今は自分で運転しているのでピンとこないが運転できなくなったら絶対デマンドタクシーを利用したいと思う。
[72 歳][男性][神城]	今は自分で運転してどこへでも行けるので利用しないが運転ができなくなればデマンドタクシーを利用したい。
[70 歳][女性][神城]	今は自家用車で出掛けているが、冬の大雪や凍結時はデマンドタクシーを利用したい。
[68 歳][女性][北城]	今のところ必要ないが何年か先にはデマンドタクシーが必要になる。
[78 歳][女性][北城]	今は利用することはないが、家族による送迎ができなくなったらぜひ利用したい。
[71 歳][女性][神城]	今は自分で買物や病院へ行けるが、この先はデマンドタクシーがあれば安心である。
[68 歳][男性][無回答]	現時点では元気であるため必要ないが、弱ったときにはデマンドタクシーを利用したい。
[73 歳][女性][北城]	今のところ必要ないが、通院するようになったら必要になると思う。
[70 歳][男性][北城]	将来デマンドタクシーを利用するとすれば、特に公共関係の施設への連絡を主としてお願いしたい。
[65 歳][男性][神城]	デマンドタクシーは大変メリットがあると思うが、白馬駅や神城駅など主な基点からの料金表が設定してあれば利用しやすいと思う。
[74 歳][男性][神城]	自動車を運転できる間はよいが、運転できなくなったときには、デマンドタクシーを利用したいと思う。もし駄目な場合は徒歩で行くより仕方ないと思っている。外に出ている娘が帰ってきた場合は、娘に運転してもらって買物や通院を頼みたいと思う。デマンドタクシーの早い導入を願う。
[67 歳][女性][北城]	先々運転不能になったらデマンドタクシーのような交通手段を利用したいと思う。宜しく願いたい。
[71 歳][男性][神城]	現在ではなく、この先デマンドタクシーが必要であると思う。
[無回答][男性][神城]	デマンドタクシーは交通手段を持たない人にとってとても良いことだと思う。
[78 歳][女性][北城]	今のところ家族(主人)の車で送迎してもらっているが、老人2人であるのでいずれ必要になると思う。
[68 歳][女性][北城]	今は車の運転が可能なのでデマンドタクシーは利用しないが、近い将来運転が出来なくなった時は、他に運転出来る者がいないので外出には是非必要と思っている。
[80 歳][男性][神城]	デマンドタクシーの利用は今のところないが、今後自動車に乗れなくなったらお願いしたい。
[65 歳][女性][北城]	今は自転車に乗って少しの距離なら移動できるし(天候にもよる)、買物などは夫の車で出かけているが、今後両方できなくなった時には、デマンドタクシーなどがあれば良いと思う(歩いて行って荷物を持って帰れる体の状態ではないので、少しでも良くなるように努めたいとは思っているのだが)。
[77 歳][男性][北城]	デマンドタクシーは利用者が多く、採算のとれるものならあった方が良く思う。
[73 歳][女性][北城]	今まで診療所へ行く時は電車を利用していたが、帰りにちょうど良い電車がなかった時は、福祉タクシーを利用して大変助かった。このような交通システムが導入されれば活用したいと思う。
[66 歳][女性][北城]	現在、北城地区内の買物、通院は自転車、徒歩で行くことができるが、いずれは、特に通院でデマンドタクシーが必要になると思う。買物は月に2回位でも良いと思う。現在、病院の往復は電車である。
[72 歳][男性][北城]	現在は運転が出来るので良いが、いずれはこのような交通手段があった方が良く。特に通院に必要であると思う。
[80 歳][女性][北城]	今までは家族に乗せてもらっていたが、上記のようなデマンドタクシーが運行すれば便利になっていいと思う。
[79 歳][女性][神城]	今は自分で運転して村内の病院や買物に行っているが、もう80歳になるので心細くなる。でも頑張っていきたい。ぜひデマンドタクシーが利用できるようお願いしたい。
[76 歳][女性][神城]	高齢者への配慮に感謝する。今のところは自分で通院や用事たしができるので気楽であるが、年を重ねるごとにデマンドタクシーのような交通手段が利用できれば幸いである。やはり料金はそれなりに支払いをした方がいいと思う。
[75 歳][女性][北城]	今は自分の車で病院でも買物でも行く事が出来るが、近い将来デマンドタクシーを利用する事になると思う。

[66 歳][男性][神城]	現在は自分で自動車を運転出来るので利用目的等は未定。
[80 歳][男性][神城]	今後、必要な時がくると思われる。
[79 歳][男性][北城]	現在車に関して不自由なし。将来は必ず必要になると思う。
[67 歳][男性][北城]	自分が運転出来なくなり、家族が忙しい時等。
[73 歳][女性][北城]	今の所は心配ありませんが、免許を返してからはお願いするように考えている。
[68 歳][男性][北城]	現在は健康であり自分で運転出来るが、身体の具合が悪くなった時などデマンドタクシーのようなサービスが必要であると思う。
[68 歳][女性][北城]	今のところは自分用の車で好きな場所へ自由に出かけられる。75 歳過ぎてからは、家も忙しいのでデマンドタクシーのお世話になるかもしれない。
[80 歳][男性][神城]	現在、自分で運転しているが、年齢的に必要となる時期の到来が間近と思われるので、是非運行してほしい。
[75 歳][女性][北城]	病院等行った場合、診療の時間(混み具合)などで予定の時間に乘れるかが心配である。デマンドタクシーも非常に利用価値があると思うが、特に医療機関には定期便があると良いと思う(特に午前中の利用が年配の方は多いようである。)使い勝手の悪いサービスは結局使いつらくなり、利用しなくなっていくと思う。
[73 歳][女性][北城]	デマンドタクシーの利用についてはまったくわからない。見当がつかない。
[74 歳][男性][神城]	今の所、デマンドタクシーの利用は無いが、将来は必要になると思う。現在必要な方もあると思われる。出来るだけ早く実施してほしい。
[75 歳][女性][神城]	私は今のところ自分で運転しているのであまり感じていないが、近いうちにお世話になるようになると思う。今回のお話のように何とかデマンドタクシーのようなものを村で運行してもらえればとても喜ばしい事と思う。
[70 歳][女性][北城]	現在は何とか家族にお願いしているが、そう長続きするわけでもない。何かと多くなってきた通院を考えていたところである。デマンドタクシーが運行されたら大変有難いと思っている。
[70 歳][男性][北城]	限界集落が進んでいるときに交通手段としては、現在運転の出来ない人が 1 人から 2 人おり、65 歳以上の人が運転して家庭を営んでいる家庭が多い。運転手が急に体調が悪くなると一気に 3 人の交通手段がなくなるので、デマンドタクシーのようなサービスが必要であると思う。導入してほしい。
[66 歳][男性][北城]	現在のところ利用は考えられないが、将来的には必要であると思う。
[65 歳][女性][北城]	今のところ主人に乗せてもらったり、時には自分で運転したりしているが、この先 2 人も運転出来なくなると、たちまち困ってしまう。ぜひデマンドタクシー等の福祉の充実をお願いする。
[71 歳][男性][北城]	今はデマンドタクシーをほとんど利用しないと思うが、自動車を運転出来なくなったら週に数回は利用したい。今はまだ自分で車を運転出来ているが、年を取って運転できなくなった時の事を考えると少々不安である。デマンドタクシー等の福祉行政に期待したい。
[78 歳][女性][北城]	主人が高齢者のため早くデマンドタクシーを運行してほしい。
[73 歳][男性][神城]	今の所自家用車で用事は足りているが、いずれかは交通手段の対策をしなければと思う。デマンドタクシーがあれば、村民全員が都合よくなり、村の活性化の要因にもなると思う。
[67 歳][女性][北城]	今の所病院通いはないが、身体に病が生じた場合、自分では車が運転できないのでデマンドタクシーがあればよい。家族が都合で留守の時にタクシーを使用しているの、デマンドタクシーがあつたらありがたいと思う。孫の保育園への送迎も主人がしているの、都合でない場合にもあつたらありがたい。
[68 歳][男性][北城]	デマンドタクシーは必要である。現在、私は車使用であるが、公共交通機関がないので不便な方も多と思われる。いずれは利用する時が来るであろう。
[72 歳][女性][神城]	今の所まだ自分で運転出来るので、先々の事を考えると具合の悪くなった時デマンドタクシーを利用したいと思う。
[78 歳][女性][北城]	歩けなくなったら利用したいと思う。駅まで近く、今のところ歩けるので電車を利用している。
[69 歳][女性][北城]	今は自分で運転するが、そのうちにデマンドタクシーのお世話になるかもしれない。足の無い人にはとても良い事だと思う。
[70 歳][女性][北城]	良いことであると思う。よろしく願いたい。
[68 歳][男性][神城]	現在は自由に自動車を運転し移動できるので問題ないが、高齢化に伴いデマンドタクシー等が必要になる時も来ると思う。子供の同居がない近所の老人等を見た時につづくと思う。
[74 歳][男性][北城]	自分でほとんど運転する。たまに酒席のある時にでも利用するかも？
[77 歳][男性][北城]	白馬駅の通院時の配慮もお願いする。
[69 歳][女性][北城]	ほとんど利用しないが、早朝、夜遅く、始発、終電に間に合わないような時に利用出来れば良いと思う。
[68 歳][女性][神城]	安い料金を希望する。
[65 歳][女性][北城]	自宅→栗田医院→ハピア→アップランド→自宅
[無回答][女性][北城]	現在はパートの仕事をしている。利用する時がきたら相談にのって欲しい。その時はよろしく願いたい。
[69 歳][男性][神城]	デマンドタクシーは、私自身は当面不要であるが、村内には必要とする方がいるであろう。観光客の便利な足が必要である。福祉タクシー券はどういう制度なのか。何の説明も受けていない。福祉タクシーの利用状況と問題点を示してほしい。それによってデマンドタクシーの必要性の判断ができる。
[83 歳][女性][神城]	デマンドタクシーがあればありがたい。福祉タクシーは不公平な気がするためこれなら良いと喜んでいる。
[82 歳][女性][神城]	是非デマンドタクシーを運行してほしい。
[81 歳][男性][神城]	デマンドタクシーが是非必要と感じる。
[84 歳][女性][神城]	デマンドタクシーが運行されれば大変ありがたい。
[84 歳][女性][神城]	医者や買物に行くのには是非デマンドタクシーを早く始めてもらいたい。
[81 歳][女性][神城]	家に車がないときはタクシーだけ。デマンドタクシーを1日も早く宜しく願いたい。
[84 歳][女性][神城]	デマンドタクシーがありがたい。今までできるだけバイクで頑張ってきたが、だんだん心配になり、家族も仕事のため留守のときは診療所や用事にも行けず諦めることが多くなった。

[88 歳][女性][神城]	白馬診療所に通院しているが歩けなくなったらデマンドタクシーを使いたい。
[81 歳][女性][神城]	家族の都合が悪いときにデマンドタクシーを利用したい。
[90 歳][女性][北城]	1 人での利用は無理である。
[85 歳][女性][北城]	現状では 1 人の利用は困難である。
[86 歳][男性][北城]	サービスは良いが簡単に利用できるように配慮してほしい。
[87 歳][女性][北城]	乗り継ぎや予約が自分でできるか心配。
[84 歳][男性][北城]	高齢者には乗り継ぎや予約が心配される。
[82 歳][女性][北城]	高齢者には乗り継ぎや予約が心配される。
[90 歳][男性][北城]	高齢なので予約手続きが面倒にならないように配慮してほしい。
[85 歳][女性][北城]	利用したいが予約方法や乗り継ぎ等が心配である。
[81 歳][男性][北城]	帰宅時の予約手続き等が心配である。簡単に予約できるように配慮して欲しい。
[89 歳][女性][北城]	現在の状況では 1 人の利用が困難と思われる。
[83 歳][男性][北城]	サービスは良いことだが、高齢者が 1 人で利用しやすい状況に配慮して頂きたい。
[94 歳][女性][北城]	現状では 1 人の利用は困難である。
[83 歳][女性][北城]	サービス提供については良いと思うが現状では利用が困難と思われる。
[81 歳][男性][北城]	乗り継ぎが面倒と思われるが、簡単に利用しやすい検討をお願いしたい。早期実現を希望する。
[88 歳][男性][北城]	列車時刻に合わせた時間帯にしてほしい。
[88 歳][女性][北城]	通院は予約時間で変動するので電車の時間に合わせてほしい。 利用時の予約手続きが簡単にできるように配慮してほしい。
[82 歳][男性][北城]	簡単に利用できるように希望する。
[90 歳][男性][北城]	サービスはよいと思うが現状では利用が難しい。
[86 歳][男性][北城]	デマンドタクシーを利用できればありがたい。今後ますます車の運転が億劫になってくる事故防止のためにも止めようと思っている。デマンドタクシーがあればどんどん利用する。
[81 歳][女性][北城]	デマンドタクシーができれば幸いである。できる限り利用したい。
[83 歳][女性][北城]	電話で連絡して、自宅⇄目的地を往復していただく。普通のタクシー料金より割安であれば利用したい。
[82 歳][女性][北城]	是非デマンドタクシーを白馬村で運行してほしい。
[81 歳][女性][北城]	病院へ行った後、薬局へ寄ってほしい。また、このように一緒の場所へ行った場合、他の用事も済ませたい時に 2、3箇所寄ってもらうようお願いしたい。 松本や長野に行く場合にも利用できるか。
[91 歳][女性][北城]	介護者(補助者)も同乗できるなら利用したい。認知症の症状が出ているため本人の意思のみで行動することは不可能であるが、低料金で交通機関を利用できることは高齢者の活発な活動を促し、交流を深めるためにも必要と考える。
[87 歳][男性][北城]	乗り降りが楽なように低い車両にしてほしい。
[85 歳][女性][北城]	①乗り降りが楽な車が良い。 ②買物した荷物は積み下ろししてほしい。 ③大阪に住んでいた時は公共交通機関はすべて無料だったので無料にしないと使わない。
[83 歳][男性][北城]	現在まだ自転車移動しているがそれができなくなれば出掛けることもできない。デマンドタクシーの早期導入をお願いしたい。
[82 歳][女性][北城]	現在は通院の時のみ外出をしている。その時に調子が良ければついでに買物をする。1週間に1度買物ができればとても楽しみだし、賞味期限内のものが食べられる。デマンドタクシーが利用できればとても嬉しい。
[94 歳][女性][北城]	ほとんど自分一人では移動することができないが元気な高齢者にはありがたい交通手段だと思う。
[92 歳][女性][北城]	家の者が良くしてくれるので公共交通機関を利用することも今のところないが、あったら助かる人はたくさんいると思う。是非導入してほしい。
[83 歳][男性][北城]	歯医者へは定期的ではなく急な通院が必要となる。その時に対応できるような柔軟な運行を要望する。
[81 歳][男性][北城]	年金生活のため乗合タクシーの料金が高いと利用できない。
[91 歳][女性][北城]	必要であると思うが足腰が悪いため 1 人では利用できない。
[90 歳][男性][北城]	料金が安かったら利用したい。

### 何らかの交通手段についての意見

[69 歳][女性][神城]	今のところは自分が主に動いているが、いつ自分に何が起きるかわからない。皆さんの意見を良い方向付けにしてほしい。
[71 歳][男性][北城]	定時周回バスは経費が掛かるのは分かる。お願いするのに気楽で自己負担が安く済むと思うが、時間的に制約があるし、買物は荷物を両手に持って移動するのは大変だと思う。デマンドタクシーは楽だが待たずすることができない。運転免許を返上するのは時間の問題。病気になるれば即、車に乗れないが、今まで考えたことがないし思いたくもない。人様に頼むのは本当に苦痛だと思う。
[68 歳][女性][北城]	①デマンドタクシーの考えは理解できた。自分自身は現時点では利用しなくても生活できるが、近い将来何らかの理由で運転ができなくなった時、身近な地域交通がなければ白馬に住むことはできないと思う。 ②遠慮なく頼める地域交通であってほしいと思う。そのため、今、出来る時に身近な手助けを必要とする人に少しでも力になれば、自分自身が援助が必要な時、依頼する気持ちが違うかなと思ったりする。

	③このような調査を通して、村内の全体把握ができた資料を生かし、相互に助け合うことができる仲介をする機関ができたらいのにと願う。
[77歳][女性][神城]	白馬村に来た12年くらい前は村内は自分の脚で歩いた。しかし3~4年前の大雪で一冬外を歩かなくなり、急に脚が衰えた。自転車や自分の脚で歩いていた時痛切に感じたことは、歩行者や弱い者に冷たいということである。雪が多くて大変だということはわかっている。しかし、国道の車道の除雪をした雪が歩道に捨てられていて、歩道はとも歩きにくい。自転車で役場へ行く間にも歩道に斜めに駐車した車のため、自転車を降りて通らなければならないことがよくある。これは希望だが、花三味のバスや冬場のスキー客送迎のバスの利用ができればいいと思うのだが、そうなれば助かる。
[73歳][女性][神城]	今のところ自分で運転できるが将来はわからない。 白馬村に住むには、自分の足を確保しなければならないと運転免許を取った。特に冬の間は、年寄りには厳しいものがあり、交通問題が真剣な課題である。
[71歳][女性][神城]	悪天候の日や、冬、また家族の車に乗せてもらえなくなった時には、デマンドタクシーかバスがあったら助かる。
[67歳][男性][神城]	村内を巡回する乗り物は将来必要と思う。省エネ対策にもなる。デマンドタクシーを利用する時間、目的について今は具体的にはない。
[66歳][男性][無回答]	ワゴン車(8人乗り位)で各地区の巡回運転はどうか。病院、スーパー、役場、局等を対象に、半日に1回り位の時間で(2.5~3.0時間位)
[67歳][女性][北城]	もっと気軽に自家用車を使わないでも外出できたらと常々思っている。酒席を伴う会合などに出掛けるときは特に不便である。飲食店やお店の、ひいては村の活性化にも繋がると思う。具体的には思いつかないが、幹線道路だけでも行き交う乗り物がほしい。
[80歳][女性][無回答]	よく分からないが、デイスービスの車を回す事等出来ないのか。
[67歳][女性][北城]	年老いて運転できなくなった時の事を考えると、若い子供達に頼んで送ってもらう事が遠慮がちになり、特に忙しい時にはデマンドタクシーが便利だと思う。また中型バスなどでの巡回もいいかと思う。病院や温泉など、いろいろな場所を入れて1日何回か有料で巡回も良い。
[74歳][男性][神城]	①村内シャトルバス(東西南北)、村民及び観光客の利用が不可欠(停車場を増し、15分間隔程度で全村を網羅すること)。 ②デマンドタクシーは高齢者で運転不能になれば不可欠。必ずしも通院のみならず、知人への訪問、レストラン、ショッピング等多目的に利用
[78歳][女性][北城]	各病院までの送迎(家族が出来ない時)の乗り物が毎日ではないがあるとありがたい。
[68歳][女性][北城]	要介護4の身でアンケートに答える資格はないが福祉課に感謝の気持ちを伝えたいと思う。 もし元気であるならば次の理由を挙げる。 ①家業がお客様(宿泊)業なので全てを客の動きに合わせてなくてはならず、家族の送迎でも大変負担となる。 ②病院等の待ち時間 ③燃料代等車にかかる経費は予想以上。
[68歳][女性][神城]	今のところ自分で運転してどこへでも出掛けられるが、これから後年老いて運転が無理になったとき、病院通い等大変になってくると思われるので、村で何か良い移動方法を考えてほしい。
[72歳][女性][北城]	まったくの一人暮らしのため、特に冬期は交通の便がなく、また乗せてもらう人もなく天気の良い日を利用して歩いて買物をしたり、荷物が多い時はタクシーを利用している。毎日時間を決めて運転してくれる乗り物があれば、また安く利用できればうれしい。 村内だけでなく大町地区まで行かれる交通の便があれば病院へ行くのに良いと思う。特に安曇総合病院へ行きたいのだが乗り物がないため現在行かなくて困っている。
[70歳][男性][北城]	現在健康である。将来身体障害になればお世話にならざるを得ないと思う。納税義務も果たせなくなればと思うと地域交通も必要だと思っている。健康でありたいと思ひ懸命に生きていきたいと思う。
[76歳][男性][北城]	現在通院等その他について自分の車の運転ができるので、今のところ特に問題はないが、運転が思う様にいかなかった時の交通手段が切実な問題になると思う。デマンドタクシーは夜間においてははどうなのでしょう。
[66歳][女性][北城]	今は自分で運転してあちこち出掛けているが、将来、せめて自宅から白馬駅まで行けるデマンドタクシーやマイクロバスなどの地域交通が欲しい。
[72歳][女性][北城]	白馬村の将来は高齢者が不便な暮らしを強いられることなく、いかに幸せに生活できるかにかかっていると思う。県内でもすでに路線バスを走らせ住民の足を確保しているところがある。白馬村が福祉の村として先頭に立っていただきたい。もし、その方向がとられるならば、都市からの田舎志向の人々の選択の目はこの村に届くであろうと考える。
[65歳][男性][神城]	高齢化や核家族化、体力の衰え等により自分で車の運転が出来なくなり、交通手段の確保が難しくなる時が近づいてきた。毎日の食事のための買物や病気による通院、また日常生活の足の確保が困難になる事が予想される。早急にデマンドタクシーや福祉バスのような交通手段が必要である。行きたいところに希望どおりに行けたり、用事を足したい時に用事を足せる交通機関の確保の検討を願います。
[79歳][男性][神城]	現在自分で運転しているが、いずれ「身近な地域交通」が必要になってくると思う。地域内の移動手段が確保され、外出する機会が増すことができれば非常にありがたい。
[75歳][女性][神城]	日常の外出活動と移動についてのご心配に感謝する。
[77歳][男性][神城]	今のところ何とか軽トラックを乗用車がわりにして通院しているが、近いうちに自動車が運転できなくなりその後が心配である。村内巡回バスなどの整備、歩けない者や乗物のない者への補助が必要。
[73歳][女性][北城]	必要か否かは現在ははっきりしたことは言えないが、交通手段はいつでもあればありがたい。
[70歳][男性][北城]	今のところ個人的には必要としないが将来のことはわからない。高齢者で家族との関係もあり、一人暮らしの方々が問題提起されたことだと思っている。車社会なのでどう解決するか、隣人関係を考えるのも一つの方法かと思う。
[69歳][女性][北城]	80歳を過ぎれば運転免許も返すこととなる人も多くなる。タクシー代、バス代は半分位で見てもらえれば良いと思う。若い人たちと同居していれば良いが年寄りだけだと人に頼むより交通の手段がなくなる。もっと観光で村が豊かになれば若い人も帰ってくると思うが、今のままでは年寄りばかりの年金生活者だけになっていくような気がする。バス代、タクシー代も通院者の面だけでも村で頑張ってもらいたい。
[74歳][女性][神城]	自分が運転できなくなった場合のことを考えると心配である。
[78歳][男性][神城]	現在のところ、私は不便を感じていないが、私達の足となる地域交通手段をお願いしたい。
[80歳][男性][北城]	自分勝手の家庭事情にて、別居中であるので交通手段に困っているが、身障者なので10%の割引を利用している(タクシー)。つくづく思う事は、小谷村と町村合併が出来なかった事である。しかし、***の長男が先日来て、本年の冬の間も昨年と同じく12月14日より3月末まで(***に)行く事にした。時代の流れかも、年寄りとの同居は。

	白馬村の村内巡回バス、又はこの度、アンケートのようなデマンドタクシーがあれば、村民の老後はいかに助かるか。行政の重要問題である。
[68歳][男性][北城]	現在は自分で運転出来るが、先々運転出来なくなれば公共の物を利用したい。
[77歳][女性][神城]	タクシーばかりで、身近な地域交通が全然ないので困っている。列車→タクシー→自宅→白馬駅 1200円
[80歳][男性][北城]	白馬駅より大町くらいまでと、白馬駅より神城の白馬メディアくらいまで。自動車の運転は80歳になったため、返納した(無いと不便である)。
[66歳][女性][神城]	徒歩、自転車でも出かけても白馬村内は外灯が少なく、不便で危ないので整備して欲しい。また、駅までの交通手段がないため他市町村への外出を控えている。路面がデコボコなので整備して欲しい。自分で車を運転できない者にとっては白馬村内で行われる行事等への参加もままならない状態です。県内の他の市町村の方からは福祉バスもないのか、と聞かれることもある。公的機関をもっと便利(人の集まる所)に出張所などを設置してはどうだろうか。年金受給者から高い村民税を徴収しているのだからもっと真剣に考えて欲しい。
[73歳][男性][北城]	これから高齢を重ねて自動車の運転が不能となる時がきたら、その時はデマンドタクシーか村民バス(マイクロバス)等の運行を望むと思う。
[66歳][男性][神城]	現在は自分で車を運転できるが、加齢によって運転できなくなったときに、今の白馬村の状況では生活できなくなってくるのがとても不安である。デマンドタクシーの計画を早い時期に実施して欲しい。また、村内を3~5区分に分けて循環バス(10人程度乗)を白馬駅や役場や病院などを中心に運行する方法もいいと思う。
[78歳][男性][北城]	福祉タクシー券をもらっているが、栗田医院の通院のみで終わってしまう。タクシーは高く年金生活では利用が困難。夏場はセニアカーを使うが、冬は利用できない。安く必要な時に乗れる交通手段が欲しい。子供もいないので公的交通に頼るしかない。
[67歳][男性][神城]	高齢化、核家族化の進展に伴い、県内市町村では福祉バスが運行されており、白馬村はどのように考えているのかと疑問に思っていた。1日も早く実施すべきである。我家は自動車の運転もできるので今は困っていないが、公共交通の不便さを感じるし、現状では村の発展が見えない。
[87歳][女性][神城]	10月に大手術を受け今のところ家族で外出時の送迎をしている。もともと家族の送迎と付き添いで理髪・温泉を利用していた。要付き添い状態なので利用頻度は不明。高齢になり1人で歩くのは地区内の店や友人・知人の家だけ。
[85歳][男性][神城]	自家用車があるため現在は必要ない。
[86歳][女性][神城]	家族が忙しくしている時など、気兼ねなく利用できる交通があれば、外出する機会も増えて良いと思う。
[90歳][男性][北城]	出掛けたいところはたくさんあるが、交通手段がないので出られないのが残念である。
[82歳][女性][北城]	高齢者同志がボランティアで運転し合うのも一考か。
[87歳][女性][北城]	家の者が付いて行ってくれるので1人では行かない。

## コミュニティバス等についての意見

[65歳][女性][北城]	100円バスのような安価なものがあればもっと利用する人が増えると思う。小型のものでよいので朝屋晩という様に出してもらえれば良い。バスだと子供等の利用も増えるのでは？デマンドタクシーは先行き必要と思うけれど、まずバスの方を考えてもらいたいし、両方あればなお良いと思う。バスがあればタクシー利用は少なくなるかも…。財政的にも良いのでは？
[77歳][男性][北城]	村内循環バスは大型バスではなく、走行の安全性や経済性を考慮して小型バスで回数を増した運行すれば、結構利用者は多いのではないかと。また、旅行者の方々にも利用できる方法を考えることができるのではないかと。
[70歳][男性][北城]	子供達の交通事故、犯罪に遭わないため、朝晩のバスがあったら…。財政もあるから仕方がない。
[77歳][女性][北城]	マイクロバスくらいのバスで村内、区内を周ってもらいたい。
[66歳][女性][北城]	冬場は運転を控えているためタクシー利用(58才で運転免許取得)観光客のためにもデマンドタクシーだけでなく、村内移動バスを運行してほしい。方面ごとに15分ほどの間隔でないと実用的ではない。小谷村も美麻も小川村も村内バスがあるのに「観光立村」とは名ばかり。
[71歳][男性][北城]	村内を巡回するバスがあれば外来者には都合が良いと思う。
[69歳][男性][神城]	自分は自営業であることから、観光局で運行しているものをどの店でも停まれる様な交通手段があったら良いと思う。観光局の場合は定められた特定の所へしか停車しない。
[71歳][男性][北城]	ルートにもよるが村内巡回バスがあれば使える。白馬駅まで出たら良いのでそのルートを願いたい。
[71歳][男性][神城]	例)松本市でタウンズニーカーとして市内100円のバスが運行されているのを見ると、白馬でもと考えるが、利用者がどの程度かと思うと提案できない面もある。
[79歳][男性][神城]	村内巡回バスを1時間毎位で巡回。距離を問わず料金は1回100円均一を要望。
[78歳][女性][神城]	病院や買物に行くのに人の手を借りなくても行けるように、村を周ってくれるバスがあれば助かる。
[80歳][女性][神城]	デマンドタクシーはかえて不便である。予約したり、直接目的地にすぐ行かなければ、病院の予約時間に間に合わない。また帰りも何時頃迎えの場所に来るかもはっきりしないのでかえて煩わしい。なぜ村営バスを運行しなのか。小谷村では村営バスを使って子供が学校に通ったり、年寄りが医者に通ったりしていると聞いた。デマンドタクシーより村営バス路線を増やし、名鉄の奥の方に停留所があれば駅へ行くにも利用できるし、買物や飲食店等にも行ける回数が増えて、外出が楽にできるようになれば、日々の生活にも張り合いができて、家に閉じこもっていることもなくなる。また各スキー場の夏のシーズン等、花を見に行けるようにバス停を設置し、運行の回数を増やせばよい。今のところ白馬駅から出るバスは八方方面だけで、五竜方面へ行くバスがない。そのため観光客はどうしてもタクシーが知り合いの人に頼むより方法がない。また各温泉場を回るバスもあれば、より便利になって、もっとお客さんが増えると思う。
[72歳][男性][神城]	予算の問題などいろいろあると思うが、マイクロバスの定時運行などは検討の対象にはならないか？
[79歳][男性][神城]	デマンドタクシーの代わりにマイクロバスを運行させて停留所を何箇所か設け、時間を決めておけば利用者はその時間に間に合わせることができる。停留所をたくさん作ってマイクロバスを運行させるとよい。デマンドタクシーは予約したりするので拘束される。大町までのマイクロバスがあると大変都合が良い。また村内の医院の近くやスーパーの近くに停留所が設けてあると助かる。
[76歳][男性][神城]	①将来、高齢化がますます進むので、村内の循環バスが必要になるだろう。 ②移住してきた当時(7年前)、村営バスのないのに驚いた。人口1万人弱は村としては大きい方である。大型でなくても(せ

	<p>めてマイクロバス)1時間に1本は運行させるべきだ。老人の運転は事故を起こしやすいから。</p> <p>③村の人口の割に役場の職員が多すぎるのでは。中抜けで中休みの職員もいると聞いている。村民のために働いて給料をもらっているのだから(村民税)、中抜けは減給のものでは。</p> <p>④ごみ焼却場についても無記名のアンケートを取ってほしい。</p>
[67歳][女性][神城]	<p>スクールバスと兼用で村内巡回バスを1日に何回か運行してほしい。時間帯別に周る所を変えるなど工夫をして、村民が行く必要のある場所を周ってほしい。高齢者の交通事故を減らすには足を確保し、免許証の返納が出来る対策をとってほしい。</p>
[75歳][女性][神城]	<p>昔のバスのように1日4回、午前2回、午後2回まわってもらいたい。</p>
[67歳][男性][北城]	<p>病院へ通院のため村内バスがあれば助かる。</p>
[76歳][女性][神城]	<p>福祉バスでも結構である。</p>
[75歳][女性][北城]	<p>乗合バスが9:00~16:00くらいにあれば良いと思う(1時間に1回くらい)。</p>
[76歳][男性][北城]	<p>不特定多数の高齢者の交通手段に応じることは大変困難なことと思う。個人的要求には、買物と傷害治療が年齢的にも多くあると思われるので、目的別の路線バス形式の採用はどうか?また、曜日別、買物バス、通院バス等の限定バスにして午前、午後の一往復程度の運行はどうか。外出できる高齢者はバス停までくらは歩けると思うが、出来ればバス停の数も比較的短い間隔で設置されたらと思う。また乗客は途中下車できれば便利だなと喜ぶであろう。なお本アンケート調査の設問には不適當なものがある。診療所へ買物に行く人はいないですよ。</p>
[75歳][女性][北城]	<p>遠いところはわからないが、均等に村内を回ってほしい。 (路線図案記入)</p>
[79歳][男性][北城]	<p>路線図の記載あり。</p>
[70歳][男性][北城]	<p>デマンドタクシーへの移行過程では、広い地域をカバーする村内バスを考えてほしい。</p>
[69歳][女性][北城]	<p>広域村内バスの運行を希望する。</p>
[79歳][女性][神城]	<p>バス路線の方が利用しやすいと思う。小型のバスが通っている方がありがたいと思う。</p>
[70歳][男性][北城]	<p>南小谷⇄大町、白馬駅⇄神城駅⇄信州新町の幹線道路に1時間1本程度のマイクロ乗合バスを走らせてほしい。</p>
[74歳][女性][北城]	<p>2時間おきでもよいので、村内を巡回するバスがあればと思う。</p>
[79歳][女性][神城]	<p>佐野⇄白馬町までのバスの運行をしてほしい。</p>
[73歳][女性][神城]	<p>1台で広範囲をまわるタクシーでは困る(目的地まで時間がかかる。昔のように国道をバスが通ればよいと思う)。</p>
[72歳][男性][神城]	<p>①村内バスがあれば便利である。 ②長野行きバスは、沢渡または佐野に停留所が欲しい。 ③大糸線は神城駅に特急が停車するとありがたい。又普通列車も本数が増えると利用回数が増えてありがたい。</p>
[65歳][女性][北城]	<p>村内を100円くらい(安い料金)で周ってくれるバス等があれば、運転できなくなった時に便利ではないかと思う。</p>
[70歳][男性][神城]	<p>将来車に乗れなくなったら希望する。デマンドタクシーは足が悪くなった時に必要と思われるが、少しは歩行事はできるが運転できない時には村内巡回バスでも良いと思う。</p>
[67歳][女性][北城]	<p>シャトルバスの運行。</p>
[75歳][女性][神城]	<p>家人がいても、嫁は病気のため送迎が出来ないので外出するのに困難である。足は10分と立ってられない。何とかバスが通れば幸いである。白馬だけバスが運行されていない。観光用はあっても、村民の弱者の足の事も考えていただきたいと思う。</p>
[74歳][女性][神城]	<p>村内巡回バスを走らせてもらいたい。</p>
[78歳][女性][北城]	<p>①神城地区の保育園児を送迎するバスへ有料で同乗できないか。(白馬町近辺へ行く場合) ②夏の巡回バスの利用。</p>
[66歳][女性][神城]	<p>老人の1人暮らしの方とか足が弱い方の為には地域交通は必要だと思う。私自身、この先いつまで自分で運転出来るか不安である。大町の「ふれあいバス」や小谷村の高齢者の無料バスのように福祉の一環として白馬でも運行して欲しい。</p>
[72歳][男性][北城]	<p>定期の時間に村内を走る定期バス(村民バス)。</p>
[69歳][男性][神城]	<p>①村内の循環バス(小型で良い、予備車も用意し満員時の出勤)が是非必要である。 ②来村者(観光客)に合わせるため、列車時刻に合わせても良い(観光スポット、駅)。歓迎・交流の場として村民も併用して利用する(ライフラインスポット、駅)。 ③財源は村民税で補充してもよい。観光地で公共の足がないのは異常である。白馬の馬車などもスペシャルで考えてみてはどうか。バス代は200円均一程度か。 ④催促ハガキを出すくらいの意欲で必ず実行して欲しい。白馬の行政は肝心な事に著しく後進、消極、無気力を感じる。期待したい。</p>
[76歳][女性][神城]	<p>村内にフリーバスを走らせて欲しい。</p>
[65歳][女性][北城]	<p>村内で「ぐるりん号」のような100円バスが巡回していればいい。</p>
[79歳][女性][神城]	<p>小学生、中学生の登下校にバス等の利用ができないかご検討いただきたいと思います。</p>
[65歳][男性][神城]	<p>デマンドタクシーよりも村民バスが必要であると思う。村民バスの具体化を望む。例えば、保育園の送迎と福祉バスを兼ねた村民バスのプランについて、計画立案への村民参加や村民アンケートで具体化を望む。</p>
[70歳][女性][無回答]	<p>タクシー券も結構だが、学校帰りの孫が乗車したり、親戚の人が遊びに行くのに使うと聞く。子供がいても日中は仕事で運転してもらえず、1人老人も一緒である。松本市のように100円バスがあれば良いと思う。往復で600円は高いか。</p>
[92歳][男性][神城]	<p>大町市のふれあいバスのような効果があり大衆に喜ばれる地域交通ができればと思うが無理だろうか。福祉タクシー券というものはどんな条件で交付されているのか。家庭に自動車があっても通院やその他用事に行く時には家庭の車も仕事などのため出勤して必要時には不在のため利用不可能であることを考慮いただきたい。</p>
[82歳][男性][神城]	<p>できれば午前1回、午後1回適当な時間に神城、北城を周るバスがあればよいと思う。</p>
[83歳][女性][神城]	<p>①都市部で走行しているワンコインバス。ただし100円でなくてもいいと思う(僻地なので不特定多数とはいかないので)。料金は村内どこで乗ってどこで降りても一定料金がよいと思う。</p>



	②無料バス。朝・夕は保育園、小学校、中学校の生徒が使い、昼間はお年寄りが使うバス(お年寄り是有料)。村の子供に向けられる予算と合わせて考えれば、低料金で1日フル稼働ができると思う。
[84歳][男性][北城]	デマンドタクシー以外に、日に3~4回の巡回バスがあれば助かる人があると思う。
[91歳][女性][北城]	低床のバス運行をお願いしたい
[82歳][女性][神城]	車体の低い小さいバス(よくある100円バスなど)で停留所を細かく設定して運行してほしい。
[85歳][男性][北城]	村民のためのバスを運行してもらいたい。100円バスなど。
[無回答][女性][北城]	村内を循環するマイクロバスがあればありがたい。
[83歳][男性][北城]	村内を循環するバスがほしい。

### タクシーについての意見

[75歳][男性][神城]	65~80歳を対象との事だが、最近タクシーも暇な様なので、その方達に身分証明になるものを持たせ、必要な時にタクシーを利用し、かかった料金の何割かを支払い、残りは村が負担するという方法が利用する人は一番都合がよいと思う。
[74歳][女性][北城]	今、毎月支給していただくタクシー券で十分である。感謝している。
[無回答]	タクシーになると思われる。
[80歳][女性][北城]	Aコース:白馬町→森上→通・立の間→塩島→大出→深空→飯田→白馬町 Bコース:飯田→内山→佐野→沢渡→飯森→白馬町→飯田 9時・11時・15時出発等の循環タクシーを走らせる
[70歳][男性][神城]	村内のバスは無益である。 ①他町村で廃止の方向ですから他町村の結果を参考にすれば良いと思う。 ②いつでも利用出来るタクシーの利用に補助金を出して安くしたらと思う。
[67歳][女性][北城]	老人看護用のタクシー割引を利用すべき。
[69歳][男性][北城]	現行のタクシー券で十分だと思う。
[73歳][女性][北城]	現在利用しているタクシー券で十分である。
[80歳][男性][北城]	タクシー券をいただいている。生活家計のため本当に有難く感謝している。
[93歳][男性][神城]	現行のタクシー券利用の方が気ままでよい。
[86歳][女性][神城]	体が不自由のため、デマンドタクシーのように時間に追われる交通手段は利用しにくい方が大勢いると思う。今までの福祉タクシー(運転手が介護の教育を受けた)のような手段も残してほしい。
[84歳][女性][神城]	通院で通常のタクシーを利用した場合、毎回多少の割引の制度があると嬉しい。
[85歳][男性][神城]	体が不自由なためデマンドタクシーのように時刻を決めて行動することはできない。今のところ2ヶ月に1回大町病院へ通院しており、タクシーを利用した場合、多少の割引があるとありがたい。 家族が忙しいときに自宅の乗用車を提供するので、運転手のみパパート的な支払い方法でやってもらえる方がいたら教えてほしい。
[84歳][女性][北城]	横沢医院への通院で乗り継ぎ等が生じる場合に待合時間・場所が心配である。また帰りの時間等が分からず不安がある。大町病院への通院は電車と接続するか心配である。現在利用しているタクシーの方が利用しやすい。
[84歳][男性][北城]	お世話になっています。 デマンドタクシーは大町まで使えるのか。今までは駅までの往復にタクシー券を使い、電車で大町まで往復していた。デマンドタクシーになったらどうなるか。自分としてはタクシーの方がよい。 足が不自由なため、早めにタクシーで駅まで行って電車を利用したが、時間的に大変心配である。従来のタクシー券の利用を希望する。
[91歳][男性][北城]	運転手に介護の心得のあるタクシーだと安心できる。
[83歳][男性][北城]	利用人数等で所要時間が分からず電車利用が心配である。 現在のタクシーの方が自分たちには利用しやすい。
[83歳][女性][北城]	従来どおり福祉タクシー券が良い(車酔いをするので他人との同乗は好まない)。
[86歳][女性][北城]	タクシー券があった方が便利である。
[84歳][男性][北城]	現在のタクシーの方が便利である。
[81歳][女性][北城]	時間がわからないからタクシーの方がよい。
[82歳][男性][北城]	大町病院は予約制のため、その時になってみないと出発・帰宅時間がわからない。また診察がかなり遅れることもある。歯科医院もいつ歯が痛くなるのかわからないので結局タクシーを利用するようになる。村内を走っているバスを見るといつも空っぽである。現在のタクシー券を引き続き出してもらいたい。できれば6枚から8枚にしてほしい。
[81歳][女性][北城]	現在福祉タクシー券を利用している。毎月もらえる券の範囲内でスケジュールを立てたり、節約したりして上手に使っている。自分で計画できるのでタクシー券は非常に有り難い。現在のように健康であるならタクシーの方が嬉しい。

### 今のところ利用しないという意見

[68歳][女性][北城]	現在は自分で運転できるので利用しない。
[70歳][女性][北城]	今の所はできるだけ歩こうにしている。
[79歳][女性][北城]	今の所はどこに行く時も家族に乗せてもらうので必要ない。
[68歳][男性][北城]	デマンドタクシーは今ほとんど利用しない。
[72歳][女性][北城]	今のところ必要と思わない。

[68 歳][男性][北城]	今のところは必要性を感じないので実感が伴わない。
[65 歳][男性][北城]	今後 10 年ほどは足、自転車、バイクで十分足りる。
[76 歳][男性][北城]	現在はほとんど利用しないと思うが将来はわからない。
[78 歳][女性][北城]	今のところ必要ないが必要になった時に考える。
[65 歳][男性][北城]	今のところ自分で運転できるのでほとんど利用しない。
[66 歳][女性][北城]	自分で運転できる間はほとんど利用しない
[68 歳][男性][北城]	まだ元気で医者もほとんど利用していないのでわからない。
[75 歳][女性][神城]	今は自分で運転出来るが今後が心配。
[77 歳][女性][神城]	いまのところ、主人が車を運転するのでそれをお願いして利用しているので不便を感じていない。
[65 歳][男性][神城]	現在自分で運転して自由に移動しているためまだ現実的ではない。
[67 歳][女性][北城]	今のところ利用予定がない。
[74 歳][男性][神城]	今のところ私には必要ない。
[70 歳][女性][北城]	デマンドタクシーが必要かどうか、また具体的な利用内容についてはわからない。
[72 歳][男性][北城]	今のところ交通手段があり不自由していない。
[68 歳][女性][北城]	今のところ家族がいるので必要ない
[73 歳][男性][北城]	今のところ健康なので考えていない。
[77 歳][女性][神城]	今のところ必要ない。
[76 歳][男性][北城]	現時点では自家用車の運転ができるのでほとんど利用しない。自分で運転できなくなった時のことはまだわからない。
[66 歳][男性][北城]	現在は自分で車の運転ができる。
[72 歳][男性][北城]	現在自分で車を運転しているので、できなくなった時のことは不自由であると思うが、実感できないのでよい返答ができない。
[67 歳][男性][北城]	今のところ夫婦とも自分で運転できるので別の交通手段は考えていない。ただ全体的に考えてデマンドタクシーは良いと思う。
[78 歳][男性][神城]	現在車で自由に移動しているので判断できない状況である。
[65 歳][男性][北城]	現在運転が出来るため利用しないが、これからはどうなるかわからない。もっと後に利用するかもしれない。
[66 歳][男性][北城]	まだ自分で動けるので、今のところ利用しない。今後、高齢になればお願いしたい。
[70 歳][女性][北城]	デマンドとは何の事なのか。今のところ必要ではない。
[73 歳][男性][神城]	今のところデマンドタクシーは必要ないが、同居家族が 70 歳をすぎれば必要になるかもしれない。
[71 歳][男性][神城]	今のところ自家用車を運転することが出来るので特にない。
[72 歳][女性][無回答]	今のところ家族に運転する人がいるので、自分が出来ないときは誰か助けてくれるので何とかかなと思う。
[72 歳][男性][北城]	現状では自分で活動できるので、具体的な要望はない。
[73 歳][男性][神城]	自分で運転できるうちはほとんど利用しないと思う。
[78 歳][男性][北城]	目下、マイカー運転をしているので特に要望なし。村内を中心に 50~60 キロ以内の安全運転を心がけている。
[77 歳][女性][神城]	デマンドタクシーの利用については、免許を返したらその時に考える。
[72 歳][女性][神城]	今は自分で運転するので必要ない。
[76 歳][男性][北城]	現在の状況が維持できればほとんど利用しない。
[75 歳][男性][北城]	後にお世話になると思うが、今のところ必要無く実感がわかないため記入を控える。なるべく世話をかけないように努力したい。
[80 歳][男性][北城]	私自身は今のところ必要ない。
[82 歳][男性][神城]	現在は自分で運転するので利用しないが、運転ができなくなったらほぼ毎日利用する。
[83 歳][男性][神城]	今のところ家族に送迎してもらっているので必要ない。

## その他の意見

[78 歳][男性][神城]	①白馬～長野間のバスは大変ありがたい。是非継続をお願いしたい。 ②大糸線の愛好者である。大町駅での接続が良くないことが多い。南小谷駅も同様。どうしてこも待ち時間が多いのか不思議。
[74 歳][女性][神城]	長野方面に行く時、急行バス利用が多いので飯田まで出る事が大変である。東部としては、特にサンサンパークで乗り降りができるようお願いしたい。また、五竜(飯田)には駐車場もなく困る。
[74 歳][男性][神城]	サンサンパークでバスに乗り降りしたい。
[71 歳][女性][北城]	白馬村内にプールがないので“ゆーぷる”か“びつくらんど”まで行ける手段があると良い。

[68 歳][男性][神城]	ありがたい調査であると思う。行政の皆さんに頼る様相が近頃かたよっているが、昔に戻って地区ごとに老人クラブ、婦人会の強化等に村民自ら結束を深めねばならないと思う。団体組織の低調な区には説明会を開催して助け合いの志を今こそ反省のもとに協力を広げたいものと思う。財政困難な時こそ、かつての青年組、壮年組、熟年組、婦人会等の団結、チームワークが重要と考える。頑張らましよう。
[71 歳][女性][北城]	月に2回横沢医院に通院している。片道20分坂道を歩くが、健康のためにと頑張っている。雨や雪の日は近くにバス停があれば・・・。松川橋南にバス停があるが、北にあれば便利だと思う人も多くいると思う。
[66 歳][男性][北城]	①村内だけにとどまらず、不定期(又は月に2、3度)近隣市町村まで足を伸ばすことも考えたいかがか(リクエストを募る)。 ②また近隣市町村との交流も図り、相互乗り入れ等も行ったらいかがか。 ③実用的な目的以外に行楽、美術鑑賞なども配慮されたいかがか。(現在、村の公民館主催で行っている「シニア塾」も集合場所を指定しているが、1. 送迎も行う 2. 昼食も含め1日コースの催し物を企画する等)
[68 歳][女性][北城]	大糸線の信濃大町駅で南行きは便利だが、白馬へ帰る場合、扇沢からのバスの時刻が15:30の到着に対して、電車の発車時刻が15:29のため乗れない場合がある。例えば3分でも遅く発車するか、バスの時刻を少し早くするなどの要望ができないか。
[74 歳][女性][北城]	①日に午前中2回、午後巡回バスがあればその運行時刻に合わせて通院の予約ができる。 ②安曇病院へ行くのに乗換に待ち時間が多いためどうしてもマイカーで行く。 ③大町の平林耳鼻科へ毎週治療に行っているが、大糸線→タクシーを利用して交通費が大きかかり心痛。
[65 歳][女性][神城]	①今は二人が元気で何事もないが、どちらがどうなっても不安だった。デマンドタクシーを知り安心した。 ②子供の世話にならない様に、二人で栄養をとり、運動したり歩いたり、機械体操をしたり、スイミングスクールに毎週通い舞踊やカラオケ、テレビ鑑賞(なるべく歌番組を見て、ニュースも・・・)とにかく、色々なことが多い世の中、つまらない事に触れない様にストレス解消をして、悪い過去はふり返らず前進のみしたい。皆様方も色々な問題があり大変と思うが、頑張ってお働き下さい。(交通の問題でなくて失礼いたします。) ③通勤に利用してもよいか。無理だったらら電車や主人の送迎で通う。
[72 歳][女性][神城]	①スクールバス(児童のため)の設置 ②別荘地内に大型トラックの進入禁止 ③別荘地内の車輛スピード制限必要
[68 歳][男性][北城]	①出来る事は自分でと思っている。残念ながら現状は厳しく収入が少ないので外出したくても一番の節約対象となる。 ②毎日雨が降っても風が吹いても雪が降っても4キロのジョギングを1日も欠かさず実行し体力の維持を心掛けている。 ③自分の生き方は出来る限り自分で守り、多くの方々に支援を頂く事に感謝しながら目的の死に向かって邁進したく思っている。 ④最後に白馬は観光で生きるしかないで、自然との共生をそして発展を希望するものである。
[73 歳][男性][神城]	①国道148号線佐野坂峠道幅改良 ②大町市郊外のバイパス道路の拡幅
[74 歳][女性][神城]	今のところ自分のことはできるが、一人暮らしの淋しさと不安があり、いつまで続けられるか心配である。皆様のお世話様になる日もそう遠くなさそうである。その節はよろしくお願したい。
[71 歳][男性][北城]	デマンドタクシーが運行されても現在のところまったく利用するつもりはない。 (私見)シャトルバスの有効な運行を期待する。それには白馬村索道のフリーパス(ワンチップフリーゲート)の充実を行政が積極的に索道事業社に折衝し推進をはかるべきである。
[66 歳][男性][北城]	積雪地のため、冬期の行動が変わるのでその対策が必要である。
[73 歳][女性][神城]	現在73歳である。自分で運転しているが75歳位で運転を控えたい。
[69 歳][男性][北城]	介護度5で寝たきりのため、外出できない。
[65 歳][女性][神城]	家族がいるのに(運転できる)福祉タクシー券を受けている人がいるのではないかとよく調べた方がいいと思う。
[76 歳][男性][神城]	①ヘリコプターが欲しい。24時間態勢で出来れば。 ②救急車のクッションが固いと通路のデコボコがたくさんある。 ③大町総合病院か安曇総合病院に救急センターが欲しい。 ④松本までの高規格道路が早く欲しい。
[79 歳][女性][北城]	タクシーチケットを利用しているが、通院のみで終わってしまう。年金生活ではそれ以外にタクシー代を出すことは困難である。必要最低限にしている。
[83 歳][男性][神城]	タクシーがあると隣近所の誘い合いが無くなるのではないかと。乗り合わせるのが嫌な人もいる。お店の巡回(出張販売)もやって欲しい。
[93 歳][男性][神城]	上り電車の本数が少ない。9時40分頃から12時27分までの間に上り電車を1本運行して欲しい。
[86 歳][女性][神城]	今は歩けないので必要ない。

### 3 付属資料

#### (1) 調査票

#### その1

### 日常の外出活動と移動に関するアンケート調査票

まず、あなたご自身のことについてご記入をお願いします。

お名前	( ) 差し支えなければ教えてください。
年齢	( ) 歳
性別	1. 男性      2. 女性
お住まい	( ) 地区
職業	1. 有職（通勤）      2. 有職（農林業）      3. 有職（農林業以外の自営業） 4. アルバイト・パート      5. 専業主婦・主夫      6. 無職 7. その他（      ）
運転免許	1. 自動車運転免許あり      2. 原付・二輪のみ免許あり      3. 免許なし
自動車の保有と利用	①ご自分で自由に使える自動車をお持ちですか。      (1. はい      2. いいえ)
	②ご自分で運転しますか。      (1. はい      2. いいえ)
移動の状況	100m以上を休まず歩けますか。 (1. 普通にできる      2. ゆっくりならできる      3. できない)
同居家族	18歳未満（      ）人      18歳～64歳（      ）人      65歳以上（      ）人

日常の外出についておうかがいします。

質問1 「買物」、「通院」、「娯楽」の各目的で、どのくらい外出しますか。それぞれあてはまるもの1つに○をつけてください。

買物	1. 週5回以上      2. 週3～4回      3. 週1～2回      4. 月2回程度      5. 月1回 6. 買物に行かない
通院	1. 週5回以上      2. 週3～4回      3. 週1～2回      4. 月2回程度      5. 月1回 6. 通院しない
娯楽	1. 週5回以上      2. 週3～4回      3. 週1～2回      4. 月2回程度      5. 月1回 6. 外出しない

質問2 「買物」、「通院」、「娯楽」の各目的で、もっと外出したいと思いますか。それぞれあてはまるもの1つに○をつけてください。

買物	1. 今のままで十分      2. 今よりも外出したい
通院	1. 今のままで十分      2. 今よりも外出したい
娯楽	1. 今のままで十分      2. 今よりも外出したい

※ 娯楽とは、地域の会合や友人宅への訪問、趣味の活動やレジャーなどを指します。

その2

質問3 ここ1ヶ月の間、移手段がないために外出をひかえたり、あきらめたことがありますか。あてはまるもの1つに○をつけてください。

- |         |         |           |
|---------|---------|-----------|
| 1. よくある | 2. 時々ある | 3. ほとんどない |
|---------|---------|-----------|

質問4 白馬村内でよく行く買物先はどこですか。その店舗名を2つお答えください。また、そこに行く時によく利用する交通手段すべてに○をつけてください

よく行く店舗名					
交通手段(すべて)	1. 徒歩	2. 自転車	3. バイク	4. タクシー	5. 電車
	6. バス	7. 自動車(自分が運転)	8. 家族・他人の自動車に同乗		
	9. その他( )				

質問5 主な通院(通所)先はどこですか。その病院(施設)名をお答えください。また、そこに行く時によく利用する交通手段すべてに○をつけてください。

地域	1. 白馬村内	2. 北安曇郡内	病院(施設)名		
	3. その他( )				
交通手段(すべて)	1. 徒歩	2. 自転車	3. バイク	4. タクシー	5. 電車
	6. バス	7. 自動車(自分が運転)	8. 家族・他人の自動車に同乗		
	9. その他( )				

質問6 村内、他市町村へ娯楽のために外出する回数について、それぞれあてはまるもの1つに○をつけてください。

神城地区	1. 週5回以上	2. 週3~4回	3. 週1~2回	4. 月2回程度	5. 月1回
	6. ほとんど外出しない				
北城地区	1. 週5回以上	2. 週3~4回	3. 週1~2回	4. 月2回程度	5. 月1回
	6. ほとんど外出しない				
他市町村	1. 週5回以上	2. 週3~4回	3. 週1~2回	4. 月2回程度	5. 月1回
	6. ほとんど外出しない				

質問7 村内へ娯楽のために外出をするとき、よく利用する交通手段すべてに○をつけてください。

交通手段(すべて)	1. 徒歩	2. 自転車	3. バイク	4. タクシー	5. 電車
	6. バス	7. 自動車(自分が運転)	8. 家族・他人の自動車に同乗		
	9. その他( )				

裏面に続く

その3

既存の交通手段についておうかがいします。

質問8 公共交通機関はそれぞれのどれくらいの回数で利用していますか。あてはまるもの1つに○をつけてください。

バス	1. 週5回以上 6. ほとんど利用しない	2. 週3~4回	3. 週1~2回	4. 月2回程度	5. 月1回
電車	1. 週5回以上 6. ほとんど利用しない	2. 週3~4回	3. 週1~2回	4. 月2回程度	5. 月1回
タクシー	1. 週5回以上 6. ほとんど利用しない	2. 週3~4回	3. 週1~2回	4. 月2回程度	5. 月1回

質問9 自動車での「送り」と「迎え」について、それぞれその回数をご記入ください。

ご自分で運転される方	1. 65歳以上の家族の送迎をする 月に( )回 2. 65歳以上の家族以外の送迎をする 月に( )回	3. まったく送り迎えをしない
乗せてもらう方	1. 家族による送迎 月に( )回 2. 家族以外による送迎 月に( )回	3. まったく乗せてもらわない

デマンドタクシーの導入についておうかがいします。

同封しました「デマンドタクシーとは？」をご覧くださいからご回答ください。

質問10 これからの白馬村にデマンドタクシーのようなサービスが必要だと思えますか。あてはまるものに○をつけてください。

- |          |          |
|----------|----------|
| 1. 必要である | 2. 必要でない |
|----------|----------|

質問11 デマンドタクシーが運行された場合、どのくらい利用したいと思いますか。あてはまるもの1つに○をつけてください。

- |               |             |             |
|---------------|-------------|-------------|
| 1. ほとんど毎日利用する | 2. 週に数回利用する | 3. 月に数回利用する |
| 4. ほとんど利用しない  |             |             |

その4

質問 12 デマンドタクシーを利用する場合、自宅を何時に出発して、どこへ向かい、何時に帰宅するのが理想ですか。また、利用の目的を教えてください。最大5つまで記入してください。

	出発時間	目的地	帰宅時間	目的
記入例	10:00	白馬診療所（飯田）	12:00	通院
1				
2				
3				
4				
5				

質問 13 皆さんの足となる『身近な地域交通』について、ご要望があればご自由にご記入ください。

アンケートへのご協力ありがとうございました。

記入漏れがないか確認し、この用紙を同封の返信用封筒に入れて切手を貼らずにポストに投函してください。

※聞き取りの調査票も同様の内容

## (2) 依頼文

### ①アンケート調査用

# 日常の外出活動と移動に関する アンケート調査について

## ご協力をお願い

平素より、村政にご理解とご協力を賜り厚くお礼申し上げます。

白馬村では、高齢化や核家族化の進展に伴い、今後自動車の運転ができない方が増加し、公共交通の利用へとシフトせざるを得なくなる状況が考えられることや、『身近な地域交通』の導入により地域内の移動手段が確保され、外出機会の増加が期待できることから、高齢者等を対象とした地域交通の検討を始めました。

また、これまで自らの交通手段を持たない村民の皆様に対しては、福祉タクシー券を交付していましたが、交付条件や枚数に制約がありますことから、この制度に代わる事業と位置付けて検討しているところです。

本アンケート調査は、これらの交通支援施策を検討するに当たり、村民の皆様の状況を把握するとともに、ご意見をお聞かせ願いたく実施するもので、村内にお住まいの65歳以上80歳以下の方にご協力をいただくものです。

つきましては、お忙しいところ誠に恐縮ですが、より多くの皆様に利用される交通サービスを皆様とともに考えていきたいと思っておりますので、調査の目的、趣旨をご理解のうえ、ご協力いただきますようお願い申し上げます。

また、お答えいただいた内容はすべて統計的に処理し、他の目的には一切使用いたしませんので、個人にご迷惑をおかけすることはありませんことを申し添えます。

平成19年11月 白馬村長 太田 紘 熙

## ご記入にあたってのお願い

- 1 必ず封筒の宛名のご本人様にご記入ください。
- 2 ご記入は、それぞれの問いにしたがって、直接“調査票”にご記入ください。
- 3 ご記入にあたっては、万年筆、ボールペン、または濃い鉛筆でお願いします。
- 4 ご記入が済みました“調査票”は、お手数ですが同封の返信用封筒に入れ、ポストにご投函ください。
- 5 返送につきましては、誠に勝手ながら、平成19年12月10日(月)までにご投函くださいますようお願いいたします。
- 6 この調査に関するお問い合わせは、下記にお願いします。

### 【お問い合わせ先】

白馬村役場保健福祉課 福祉係 担当:太田・田中  
電話 (0261) 72-5000 ファクシミリ (0261)72-7001  
Eメール hokenfukushi@vill.hakuba.nagano.jp



## 日常の外出活動と移動 に関する調査について

### ご協力をお願い

拝啓

平素より、村政にご理解とご協力を賜り厚く御礼申し上げます。

さて、白馬村では、高齢化や核家族化の進展に伴い、今後自動車の運転ができない方が増加し、公共交通の利用へと移らざるを得なくなる状況が考えられることや、『身近な地域交通』の導入により地域内の移動手段が確保され、外出機会の増加が期待できることから、高齢者等を対象とした地域交通の検討を始めました。

また、これまで自らの交通手段を持たない村民の皆様に対しましては、福祉タクシー券を交付しておりましたが、交付条件や枚数に制約がありますことから、この制度に代わる事業としても位置付けているところです。

本調査は、これらの交通支援施策を検討するに当たり、村民の皆様状況を把握するとともに、ご意見をお聞かせ願いたく実施するもので、村内にお住まいの81歳以上の方にご協力をいただくものです。

調査にあたりましては、できるだけ皆さんにご負担をお掛けしないように、各地区の民生児童委員が皆さんのお宅に直接出向きまして、聞き取りによって行うことといたしました。お手数をお掛けいたしますが、ご理解とご協力を宜しくお願い申し上げます。

なお、お答えいただいた内容はすべて統計的に処理し、他の目的には一切使用いたしませんので、個人にご迷惑をおかけすることはありませんことを申し添えます。

敬具

白馬村長 太田 紘 熙

### (3) デマンドタクシー紹介文

## デマンドタクシーとは？

デマンドタクシーとは、利用したい人があらかじめ設定された運行目安の時刻表により、前もって予約し、通常のタクシーより安い料金で自宅の玄関先から目的地の玄関先へと送迎する乗合型の交通手段のことです。

通常のバス路線とは異なり、基本の運行ゾーン内であれば、利用者の希望に沿って、出発地から目的地まで運行します。

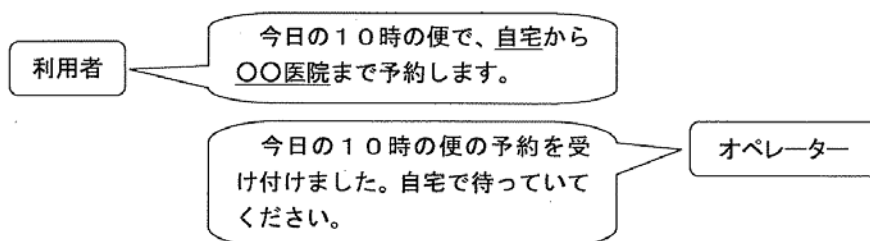
ただし、乗合タクシーであるため、通常のタクシーとは異なり、あちこちに寄り道しながら運行するため、時間に余裕を持って利用していただくことが必要です。

デマンドタクシーは、バス車両よりもコスト面で有利な上、玄関先から玄関先までの運行が可能となるなどのメリットがあることから、多くの市町村で運行・検討されています。安曇野市では、9月10日から試行運行をしています。

### ご利用のイメージ

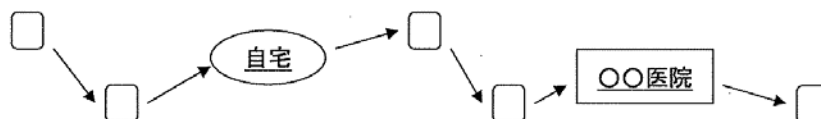
#### 1 予 約

予約センターに電話し、便の時刻、出発地、目的地を伝えます。



#### 2 運 行

乗合タクシーが自宅（出発地）まで迎えに来ます。相乗りになりますので、時間に余裕をもって利用することが必要です。



#### 3 運 賃

通常のタクシーより低価格（安曇野市では1回300円）で利用できます。

#### (4) 礼状兼督促状

「日常の外出活動と移動に関するアンケート調査」

### ご協力のお礼

拝啓 時下ますますご清祥のこととお喜び申し上げます。

さて、このほどご依頼いたしましたアンケート調査を早速お送りいただき、誠にありがとうございました。この結果を、今後の『身近な地域交通』の検討に生かしてまいりたいと考えています。

なお、まだご返送いただけていない皆様にも是非ご協力をいただきたく、重ねてお願い申し上げます。ご多忙中、誠に恐縮ではございますが、できるだけ早めにご返送いただければ幸いです。

敬具

平成 19 年 12 月

白馬村長 太田 紘 熙

問い合わせ

白馬村役場保健福祉課福祉係

担当：太田・田中

電話 72-5000

(5) 名 簿

①白馬村民生児童委員（聞き取り調査を担当）

担当区域	氏名
内山・佐野	伊藤 静江
沢渡	黒澤 濱江
三日市場・堀之内	柏原 武幸
飯田南	横川 満喜子
飯田北	江津 繁伸
飯森（名鉄）	小林 高子
深空	太田 修
みそら野	石田 美和
瑞穂・エコーランド	矢口 潔
八方	丸山 健二
和田野・山麓	松本 和子
八方口	松沢 茂
白馬町南	山田 俣夫
白馬町北	伊藤 直
大出・嶺方・蕨平	降籬 陽子
森上	塩嶋 次郎
塩島・通・立の間・野平・青鬼	山岸 弘明
新田・どんぐり	吉沢 治代
切久保・落倉	服部 卓也
主任児童委員	大塚 善弘
	太田 なを美

②白馬村保健福祉課（報告書作成）

職名	氏名
保健福祉課長	松澤 衛
保健福祉課福祉係長	太田 洋一
保健福祉課福祉係主査	田中 克俊

---

高齢者の日常の外出活動と移動に関する調査  
報 告 書

使用ソフト（集計）

『アンケート君 Ver4.09』

参考文献

『Excel でやさしく学ぶアンケート処理』

加藤千恵子、石村貞夫著 東京図書株式会社

2008年3月

白馬村役場 保健福祉課

〒399-9393 長野県北安曇郡白馬村大字北城 7025 番地

---